

ПАМЯТНИКИ ИСТОРИИ И КУЛЬТУРЫ СССР

(визованный)

РСФСР

СОЮЗНАЯ РЕСПУБЛИКА

Министерство культуры. Главное управление охраны, реставрации
и использования памятников истории и культуры.

ПАСПОРТ

ШКОЛА

I. НАИМЕНОВАНИЕ ПАМЯТНИКА

II. ТИПОЛОГИЧЕСКАЯ ПРИНАДЛЕЖНОСТЬ

Классификация памятника	Классификация истории	Классификация архитектуры	Классификация искусства
	I	6	

III. ДАТИРОВКА ПАМЯТНИКА (для даты исторического события, с которым связано возникновение памятника—для памятников истории) 1903-1905 гг.

IV. АДРЕС (местонахождение) ПАМЯТНИКА Алтайский край, Курьинский район,
(АССР, край, область, район, автономная обл.)

село Курья, ул. Советская, 65

(национальный округ, национальный пункт пути отхода)

V. ХАРАКТЕР СОВРЕМЕННОГО ИСПОЛЬЗОВАНИЯ

во время посещения	культурно-просветитель.	туристско-рекреационн.	защитно-охранн.	иные назначения	защитно-охранн.	иные назначения
	музей, клуб, библи.		бункер, скан., дзота.		учрежд. охраны, памятник, стела.	

+ +

ПРИЛОЖЕНИЯ:

- Фото общего вида — 1
- Фото фрагментов — 2
- Гипс — 1
- Обмеры — 1
- Фасад —
- Чертеж —
- Схематичный план — 1
- картонной записки —

- | | |
|---|---|
| а) для памятника археологии | — место возникновения, или в каком производился разведки и раскопки, место хранения коллекций |
| для памятных историй | — описание исторических краткая характеристика событий и лиц, в связи с которыми объект приобрел значение памятника |
| для памятных археологии
и документального наследия | — автор, структура, заказчик, история создания |

В 1903 году в с. Курья по типовому проекту началось строительство новой школы. Лес сплавляли в Курью по Чарышу. Обработка древесины велась на месте. Строительство велось по разрешению Губернского управления. Контроль за ходом строительства был возложен на Курьинское волостное управление.

Имени подрядчика установить не удалось. Строительство вели местные бригады.

В 1905 году школа была готова.

нет

б) перестройки и утраты, упомянутые персоналий объект памятника

нет

в) реставрационные работы (объем, характеристика, автор, место хранения документации)

VII. ОПИСАНИЕ ПАМЯТНИКА

для памятника архитектуры	— характер культурного слоя, выявленный в ходе
для памятника истории	— архитектурные памятники, здания, усадьбы, усадебно-парковые ансамбли
для памятника архитектуры	— основные особенности планировочной, композиционно-пространственной структуры и конструктивной системы фасадов и интерьеров; наличие элементов, скульптуры, прикладного искусства; срубный материал, основные габариты
для памятника архитектуры, монумент, скульп	— основные особенности композиции и конструктивных решений; место, история, та-ней, размер

Здание школы расположено на центральной площади с. Куруы в комплексе с административными учреждениями района: справа – здание милиции (памятник архитектуры XIX в.), слева – новое здание средней школы. Дом культуры (бывшая церковь) /памятник архитектуры XX в./.

Школа построена по типовому проекту, который использовался в крупных административных центрах Западной Сибири.

Рубленый из бревен двухэтажный сруб стоит на каменном фундаменте. Здание в плане – Д-образное с двумя ризолитами по сторонам главного фасада и одним ризолитом в центре.

Основной объем здания имеет двускатную железную крышу, боковые – 2-х скатную. Декоративная металлическая решетка и ажурное оформление труб печного отопления придают зданию завершенность.

Центральный фасад в девять осей. Главный вход в центральном ризолите.

Полы досчатые, окна – двойные, двери филенчатые. Коридор продольный, делит помещение на 2 части. Классные комнаты расположены по обе стороны. Актный зал расположен в северо-западной угловой части здания.

Интерьер почти не изменился. Сохранилась двумаршевая парадная лестница, округлые кафельные печи, высокие лепные потолки.

Все здание обшито тесом. Объем здания 3506 м³, средняя высота помещения 7,6 м.

Памятник деревянного зодчества начала XX века.

Памятник истории просвещения.





ПОДАТКУ ПАРТИЮ ОБЪЕМ И ПОДДЕРЖИВАЕМ

ЦЕНТРАЛЬНЫЙ
АГЕНТСТВО

АГЕНТСТВО





Министерство культуры СССР, памятники истории и культуры СССР (недвижимые) **3. 6. (2.1.) - 1.1.1.**
 (индекс)
 РСФСР Министерство культуры. Главное управление охраны
 Союзная республика реставрации и использования памятников истории и
 (наименование республиканского органа)
 Алтайский край, Курьинский район, **культуры**
 Адрес: село Курья, ул. Советская (район, автономная обл., национальный округ, населенный пункт)

УЧЕТНАЯ КАРТОЧКА

I. НАИМЕНОВАНИЕ ПАМЯТНИКА **ШКОЛА**

II. ТИПОЛОГИЧЕСКАЯ ПРИНАДЛЕЖНОСТЬ

Памятник археологии	Памятник истории	Памятник архитектуры	Исторический монумент вс-ств
	I	6	

III. ДАТИРОВКА ПАМЯТНИКА

1903-1905 гг.

IV. ХАРАКТЕР СОВРЕМЕННОГО ИСПОЛЬЗОВАНИЯ

По первоначальному назначению	Культурно-просветительное	Туристско-экскурсионное	Детско-образовательное	Жилые помещения	Хозяйственные	Не используется
+	+					

Примеч. по плану

V. ХАРАКТЕРИСТИКА ТЕХНИЧЕСКОГО СОСТОЯНИЯ

Хорошее	Среднее	Плохое	Аварийное
+			
Союзная	Республика	Местная	Не состоит

VI. КАТЕГОРИЯ ОХРАНЫ

Наличие утвержденного охранного знака

Да	Нет
	+

VII. НАЛИЧИЕ ДОКУМЕНТАЦИИ

Паспорт	Фотографии	Обмеры	Реставрационные материалы
+	+		

Органы охраны

союзный	республикан.	местный	Реставрацион. республикан.	мастерские местные	Музей, архив, НИИ
				+	

Составитель

М. П. ИСТОРИК Цивина Н.С.

Инспектор по охране памятников

(ф. и. о. подпись)





Здание школы расположено на центральной площади с. Курьи в комплексе с административными учреждениями района: справа - здание милиции (памятник архитектуры XIX в.), слева - новое здание средней школы. Здание в плане Д-образное с двумя ризолитами по сторонам главного фасада и одним ризолитом в центре. Основной объем здания имеет четырехскатную железную крышу, боковые - двухскатную. Декоративная металлическая решетка и ажурное оформление труб печного отопления придает зданию завершенность. Центральный фасад в девять осей. Главный вход в центральном ризолите. Полы досчатые, окна двойные, двери филенчатые. Коридор продольный, делит помещение на две части. Классные комнаты расположены по обе стороны. Актный зал - в северо-западной угловой части здания. Интерьер почти не изменился. Сохранилась двумаршевая парадная лестница, округлые кафельные печи, высокие лепные потолки. Все здание обшито тесом. Объем здания 3505 куб.м. Памятник деревянного зодчества нач. XX в., памятник истории просвещения.

ПАМЯТНИКИ ИСТОРИИ И КУЛЬТУРЫ РФ

(недвижимые)

Российская Федерация

Отдел (инспекция) охраны недвижимых памятников истории и культуры

(наименование республиканского органа охраны памятников)

ПАСПОРТI. НАИМЕНОВАНИЕ ПАМЯТНИКА ШколаII. ТИПОЛОГИЧЕСКАЯ
ПРИНАДЛЕЖНОСТЬ

памятник археологии	памятник истории	памятник архитектуры	памятник монументальной скульптуры
	2.5.	3.3.	

III. ДАТИРОВКА ПАМЯТНИКА

(или дата исторического события, с которым связано возникновение памятника — для памятников истории)

1903 - 1905 гг.IV. АДРЕС (местонахождение) ПАМЯТНИКА Алтайский край, Курьинский р-н, с. Курья, ул. Советская
(респ., край, область, район, автономная обл.)

национальный округ, населенный пункт, путь, подъезд)

V. ХАРАКТЕР
СОВРЕМЕННОГО
ИСПОЛЬЗОВАНИЯ

из перечня законочечки	культурно-просветит.	туристско-нагурдон.	лечебно-оздоров.	жилищ. почтешек.	хозяйствен.	не использо-уют
+	музей, клуб, двор.		бальнеоздоров. здан.		устройство торговых помещений, склад.	

ПРИЛОЖЕНИЯ:

Фото общего вида —
 Фото фрагментов —
 Генплан —
 Обмеры:
 план —
 фасад —
 разрез —
 Схематический план
 охранной зоны —

VI. ИСТОРИЧЕСКИЕ СВЕДЕНИЯ

для памятников археологии

— история возникновения, кем и когда производились раскопки и раскопки, место хранения коллекций

для памятников истории

— история возникновения; краткая характеристика событий и лиц, в связи с которыми объект приобрел значение памятника.

для памятников архитектуры и документального наследия

— автор, строитель, заказчик, история создания.

Здание строилось по разрешению губернского управления. Автор проекта не известен.

В этой школе учился Михаил Тимофеевич Калашников – изобретатель стрелкового оружия, дважды Герой Социалистического труда.

б) перестройки и утраты, изменявшие первоначальный облик памятника

Балкон утратил прежнюю функцию и частично переделан. На западном фасаде утрачен тамбур с крутой двускатной кровлей.

Частично утрачены элементы декора.

в) реставрационные работы (общая характеристика, время, автор, место хранения документации).

VII. ОПИСАНИЕ ПАМЯТНИКА

для памятников археологии	— характер культурного слоя, важнейшие находки
для памятников истории	— характеристика памятника, название, текст и время установления
для памятников архитектуры	— чередойной эскиз — основные особенности планировочной, композиционно-пространственной структуры и конструкции: характер декора фасадов и интерьеров; название живописи, скульптуры, прикладного искусства, строительный материал, основные габариты
для памятников монумент, скульп.	— основные особенности композиционного и колористического решения; — текст, материал, техника, размер

Расположено в центре села Курья. Главным восточным фасадом обращено к улице Советской. П-образное в плане, двухэтажное, деревянное, на каменном фундаменте, обшитое тесом здание. Под крышей, покрытой листами железа имеется чердак. Двухъярусные дымовые трубы обшиты деревом, профили декорированы поясками накладной резьбы. Стены завершает подшитый досками карниз с подзором. Восточный фасад осложнен тремя ризалитами, завершёнными треугольными фронтонами, в тимпанах которых помещены большие прямоугольные чердачные окна. Карнизы фронтонов декорированы подзором. Центральный ризалит образован рубленным выступом в уровне первого этажа, с опирающимися на него двумя фигурными столбами, поддерживающими фронтон. Окна первого этажа высокие прямоугольные; второго – лучковые. Все без ставен. По фасадам есть несколько сдвоенных окон. Под центральным фронтоном, на восточном фасаде – венецианское окно с подвышением средней части лучковой формы. Наличники декорированные накладной резьбой, увенчаны сандринками разной формы – прямыми, с шиповым подвышением в центре, треугольными. Крыльцо главного входа обращено к улице. Навес его украшает широкий пропиленный фриз-подзор. Углы сруба и места перерубов обшиты досками и трактуются в виде лопаток. Лопатки ризалитов в уровне второго этажа декорированы накладной резьбой. Планировка этажей коридорная. Перекрытия помещений плоские деревянные. В восточной части здания на втором этаже находится заловое помещение с сохранившейся солеей от бывшей там ранее домово́й церкви и широкой нишевой аркой, зашитой тесом в слугу. В интерьере сохранились двухмаршевая парадная лестница, утерчаковские печи, тянутые галтельные карнизы. С севера к зданию примыкает небольшой прируб под односкатной крышей.

Об объекте имеется областная, научно-историческая и краеведческая значимость памятника

Пример деревянной архитектуры учебного заведения начала XX в. в стиле эклектика с богатым фасадным декором.

Памятник истории просвещения.

IX. ТЕХНИЧЕСКОЕ СОСТОЯНИЕ

для памятников археологии
для памятников архитектуры и истории

культурного слоя
этнографические комплексы
конструкций стен
покрытий
позолотки
полы
декора фасадов
интерьеров
живописи
скульптуры
архитектуры
цоколя
постамента
скульптуры
фунда
красочного слоя

хорошо	средне	плохо	закрыто

в интерьере:

для памятников монументального искусства

X. СИСТЕМА ОХРАНЫ

а) категория охраны

местная	республиканская	федеральная	не состоит

б) дата № документа о передаче под охрану:

Решение краевого исполнительного комитета № 108 от
24.03.89г.

в) границы охраняемой зоны и зоны регулирования застройки (краткое описание со ссылкой на утверждающий документ)

г) балансовая принадлежность и конкретное использование: Комитет по культуре администрации района

д) дата и № охранного документа: 15 ноября 1998 г. № 15/98

Дата составления паспорта

Составитель: Кобрина Г.А. - историк

"___" января 2001 г.

Кашкина Л.В. - искусствовед
Ф.И.О. должность, профессия

Директор ИИЦ «Наследие» Л.А. Кашкина

Округ
(инспекция)
охраны
недвижимых
памятников
истории и
культуры



000018084



02 10 30



02:10:30



02 10 30



02 10 30



02 10 30



02 10 30



02 10 30

Российская Федерация. Отдел(инспекция) охраны недвижимых памятников истории и культуры

(наименование республиканского органа охраны)

Адрес Алтайский край, Курьинский район, с. Курья, ул. Советская

(АССР, край, область, район, автономная обл., национальный округ, заселенный пункт)

УЧЕТНАЯ КАРТОЧКА

I. НАИМЕНОВАНИЕ ПАМЯТНИКА Школа

II. ТИПОЛОГИЧЕСКАЯ
ПРИНАДЛЕЖНОСТЬ

памятник археологии	памятник истории	памятник архитектуры	памятник монумент иск-ва
	2.5.	3.3.	

III. ДАТИРОВКА ПАМЯТНИКА

IV. ХАРАКТЕР
СОВРЕМЕННОГО
ИСПОЛЬЗОВАНИЯ

1903 - 1905 гг.						
По первонач. Назначению	Культурно-просветит.	Туристско-экскурсион.	Лечебно-оздоров.	Жилые помещен.	Хозяйствен	Не используют
+						

Предлож. по исполь.

V. ХАРАКТЕРИСТИКА
ТЕХНИЧЕСКОГО СОСТОЯНИЯ
VI. КАТЕГОРИЯ ОХРАНЫ

Хорошее	Среднее	Плохое	Аварийное
Федеральная		Местная	Не состоит
		+	
	Да	Нет	
		+	

Наличие утвержденной охранной зоны

VII. НАЛИЧИЕ ДОКУМЕНТАЦИИ

Место хранения документов

Дата составления карточки

Отдел (января) 2003 г.

ОТДЕЛ ОХРАНЫ

ПОДПИСИ ИМП

ИМП

ИМП

ИМП

ИМП

ИМП

ИМП

ИМП

ИМП

Паспорт		Фотографии		Обмеры		Реставрационные матер.	
+		+					
Органы охраны				Реставрацион. мастерские			
Федерал.	Республикан.	Местный	Республикан.	Местные	Музей, архив, НИИ		
		+			ВНИИ		

Составитель Кузрина Е.А. - научный сотрудник

Ф.И.О., должность, профессия

Директор НПЦ «Наследие» Л.А. Никитина

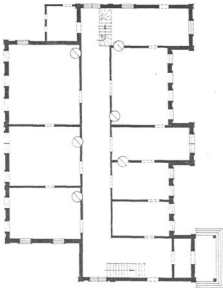
(Ф.И.О.)

(подпись)

(подпись)

УЧЕТНАЯ КАРТОЧКА (оборотная сторона)

Фото или схематический план



Краткое описание

Расположено в центре села Курья. Главным восточным фасадом обращено к улице Советской. П-образное в плане, двухэтажное, деревянное, на каменном фундаменте, обшитое тесом здание. Под крышей, крытой листами железа имеется чердак. Печные трубы обшиты деревом, профили декорированы посклами накладной резьбы. Стены завершает подшитый досками карниз с подзором. Восточный фасад осложнен тремя ризалитами, завершёнными треугольными фронтонами, в тимпанах которых помещены большие прямоугольные чердачные окна. Карнизы фронтонов декорированы подзором. Центральный ризалит образован рубленым кубоватым объемом в уровне первого этажа, с опирающимися на него двумя фигурными столбами, поддерживающими фронтон. Окна первого этажа высокие прямоугольные; второго – лучковые. Все без ставен. По фасадам есть несколько сдвоенных окон. Под центральным фронтоном, на восточном фасаде – венчаванское окно с подвышением средней части. Наличники декорированные накладной резьбой, увенчаны сандриками разной формы – прямыми, с щиповым подвышением в центре, треугольными. Крыльцо главного входа обращено к улице. Навес его украшает широкий провильный фриз-подзор. Углы сруба и места перерубов обшиты досками и трактованы в виде лопаток. Лопатки ризалитов в уровне второго этажа декорированы накладной резьбой. Планировка этажей коридорная. Перекрытия помещений плоские деревянные. В восточной части здания на втором этаже находится залное помещение с сохранившейся солейей от бывшей там ранее домовая церковь. В интерьере сохранились двухмаршевая парадная лестница, утермарковские печи, высокие лепные потолки. С севера к зданию примыкает небольшой прируб под односкатной крышей. Пример деревянной архитектуры учебного заведения начала XX в. Памятник истории просвещения.