

ПАМЯТНИКИ ИСТОРИИ И КУЛЬТУРЫ РФ (НЕДВИЖИМЫЕ)

Отдел (инспекция) охраны объектов культурного наследия
Министерства культуры и массовых коммуникаций РФ

наименование республиканского органа охраны памятников

П А С П О Р Т

I. НАИМЕНОВАНИЕ ПАМЯТНИКА _____ Комплекс зданий квартала №7,
Дом доходный Е. А. Киселевой

II. ТИПОЛОГИЧЕСКАЯ
ПРИНАДЛЕЖНОСТЬ

Памятник Археологии	Памятник истории	Памятник архитектуры	Памятник монумент. искусства
		3	

III. ДАТИРОВКА ПАМЯТНИКА

(или дата исторического события, с которым связано
возникновение памятника - для памятников истории)

1900 г., 1930 г.

IV АДРЕС (местонахождение) ПАМЯТНИКА _____ г. Хабаровск, пер. Дьяченко, 7-а
Край, область, район, автономная обл.,

национальный округ; населенный пункт; пути подъезда

V. ХАРАКТЕР
СОВРЕМЕННОГО
ИСПОЛЬЗОВАНИЯ

По перво- нач. назна- чению	Культурно- просветит.	Туристско- экскурсион	Лечебно- оздорови- тельные	Жилые помещения	Хозяй- ственные	Не исполь- зуются
	Музей библ. Клуб		Белья Санит. Д. Ота		Учреждение + крити критериал скала	

ПРИЛОЖЕНИЯ:

Фото объекта вида - 12

Фото фрагментов - 16

Генплан - 1

Обмеры: планы - 3

фасады -

разрезы -

Схематический план

охранной зоны - 1

Владельцы - 10

Схема фотофиксации - 1

Фото исторического вида - 2

VI. ИСТОРИЧЕСКИЕ СВЕДЕНИЯ

а)	для памятников археологии	- история возникновения, кем и когда производились раскопки и раскопки, место хранения коллекции.
	для памятников истории	- история возникновения; краткая характеристика событий и лиц, в связи с которыми объект приобрел значение памятника
	для памятников архитектуры и монументального искусства	- автор, строитель, заказчик, история создания

Кирпичное, с лицевой декоративной кладкой, первоначально одноэтажное, с полуподвалом здание, было построено Е.А. Киселевой на угловом участке № 46 (пересечение Киселёвского переулка и Инженерной улицы) в 7-м квартале (см. паспорт «Квартал №7»), принадлежавшем купцам Киселевым. Строительство дома было завершено весной 1900 года. Первоначально участок №46 принадлежал хабаровскому купцу 2-й гильдии Макарию Васильевичу Киселеву. После смерти купца в 1896 году домовладение перешло к его сыновьям Андрею и Владимиру, но делами покойного мужа продолжала заниматься вдова Екатерина Андреевна.

Здание использовалось как доходный дом для сдачи квартир внаем для состоятельных граждан и высших военных чинов. Оба этажа имели площадь до 130 квадратных сажен, в полуподвальном этаже высота потолков - 4 аршина, наверху - 5 аршин.² Помимо этого здания на участке располагалось еще четыре дома Киселевых, построенных в 1890-е годы, все здания были деревянные. На углу участка располагался двухэтажный доходный дом, на первом его этаже размещалась мастерская «Венский шик», второй этаж использовался под квартиры (ныне ул. Тургенева, 65), рядом с ним по красной линии ул. Инженерной находился полутрехэтажный доходный дом (ныне ул. Тургенева, 65-а), в глубине квартала ближе к ул. Инженерной стояли одноэтажный дом, (снесен в 1970-е годы), и хозяйственные постройки. По Киселевскому переулку, выше по рельефу, почти вплотную к каменному доходному дому располагался одноэтажный жилой дом Е.А. Киселевой (ныне пер. Дьяченко, 7).

Об облике каменного одноэтажного с полуподвалом здания можно судить по имеющейся панорамной фотографии 1910-х годов, сделанной с колокольни Успенского собора.

(см. Вкладыш № 1)

б) перестройки и утраты, изменившие первоначальный облик памятника.

В процессе эксплуатации здания неоднократно перепланировались помещения. Во время капитального ремонта 1989 года в значительной степени перепланированы помещения второго этажа - разобрана часть поперечной капитальной стены, заложены отдельные первоначальные дверные проемы, пробиты новые, в том числе в местах пересечения несущих стен, за счет перегородок устроены три соединяющихся коридора, вокруг которых сгруппированы помещения.

(см. Вкладыш № 2)

в) реставрационные работы (общая характеристика, время, автор, место хранения документов)

Не проводились.

VII. ОПИСАНИЕ ПАМЯТНИКА

а)	для памятников археологии	- характер культурного слоя, важнейшие находки.
	для памятников истории	- характеристика памятника, наличие, текст и время установления мемориальной доски.
	для памятников архитектуры	- основные особенности планировочной, композиционно-пространственной структуры и конструкций; характер декора фасадов и интерьеров; наличие живописи, скульптуры прикладного искусства; строительный материал, основные габариты.
	для памятников монументального искусства	- основные особенности композиционного и колористического решения; тексты, материал, техника, размер.

Здание кирпичное, двухэтажное с высоким полуподвалом расположено в центральной исторической части города. Стоит на красной линии переулка Дьяченко (расположенного по склону пологого холма от ул. Шевченко до ул. Тургенева), в нижней его части, в ряду сплошной малоэтажной застройки конца 19, начала 20 века. Здание входит в состав комплекса исторических зданий, состоящих на государственной охране как памятники архитектуры. Справа и слева от него находятся деревянные здания, выше по рельефу – одноэтажное, ниже – двухэтажное. Представляет собой объем, почти прямоугольный в плане, поставленный меньшей стороной к переулку, с западающим с дворовой северной стороны углом, и в нем небольшим, одноэтажным, (высотой ниже уровня первого этажа основного объема) прямоугольным в плане, вытянутым кирпичным пристроем с односкатной крышей.

Здание с лицевой кирпичной кладкой, на первом этаже (постройки 1900 года) на юго-восточном и юго-западном фасадах в сочетании красного и серого кирпича. Главный юго-восточный фасад, выходящий на пер. Дьяченко, имеет богато декорированный первый этаж в стиле эклектики с стукатурными фрагментами декора. Более низкий второй этаж, постройки 1930 года оформлен проще, в композиционном соответствии с архитектурой декора первого этажа. Достаточно активную декоративную проработку имеет и боковой юго-западный фасад. Дворовый и северо-восточный боковой фасады имеют простое декоративное оформление.

(См. Вкладыш №3)

б) облик объекта общественной, научно-исторической и художественной значимости памятника.

Характерный для Хабаровска начала 20 в. образец доходного дома в стиле эклектики с нарядно декорированными фасадами. Надстроен в конце 1920-х годов в композиционном соответствии с исходной стилистикой и ^{колористикой} Обладает архитектурно-композиционными достоинствами, играет важную роль в формировании комплекса исторической застройки городского центра.

(См. Вкладыш №10)

VIII. ОСНОВНАЯ БИБЛИОГРАФИЯ, АРХИВНЫЕ ИСТОЧНИКИ, ИКОНОГРАФИЧЕСКИЙ МАТЕРИАЛ

1. Крадин Н.П. «Памятники архитектуры Хабаровска. Аннотированный и иллюстрированный каталог». Хабаровск, 1996, с. 78.

(См. Вкладыш №10)

IX. ТЕХНИЧЕСКОЕ СОСТОЯНИЕ

характеристика общего состояния

для памятников археологий: культурного слоя, важнейших находок

для памятников архитектуры и истории: конструктив, стены, покрытия, потолков, пола, декора фасадов, интерьеров

в интерьере: живопись, скульптура, прикл. искусство

для памятников монументального искусства: цоколи, постамента, скульптура, грунт, красочный слой

хорошее	среднее	плохое	аварийное
+			
+			
+			
+			
+			

X. СИСТЕМА ОХРАНЫ

а) категория охраны

Союзная	Республ.	Местная	Не состоит
		+	

б) дата и № документа о принятии под охрану

исполнительного комитета Совета народных депутатов №171 от 18.07.1991

Решение Хабаровского краевого

в) границы охранной зоны и зоны регулирования застройки (краткое описание со ссылкой на утверждающий документ)

Границы охранной зоны и территории памятника определены проектом зон охраны памятников истории и культуры центральной части г. Хабаровска, утвержденным постановлением главы администрации Хабаровского края от 29.12.1998г. № 490.

г) балансная принадлежность и конкретное использование: закреплено на праве оперативного управления за Государственным учреждением «Редакция литературно-художественного журнала «Дальний Восток» и краевой писательской организацией Союза писателей РФ.

д) дата и № охранного документа: Охранное обязательство №140 от 11.03.97

Дата составления паспорта

Составитель архитектор Шокурова Л.Б.
ф.и.о., должность или профессия

* 15 ноября 2004 г.

Федеральное агентство по культуре и кинематографии
Управление культурного наследия, художественного образования и туризма

ПОЛУЧЕНО
* 20 декабря 2004 г.

инспектор по охране памятников Янкевич М.К.



0000003800

г. Хабаровск, пер. Дьяченко, 7-а

Комплексе зданий квартала №7. Дом доходный Е.А. Киселёвой, 1900 г., 1930 г.

Вкладыш № 1

к пункту VI а

Первый этаж здания соответствуют ныне существующему, главный фасад завершен активным надкарнизным декором. Судя по планировочной структуре здания, на первом этаже и в полуподвале в наем сдавалось по три квартиры. С улицы главный вход вел в высокую прихожую с широким лестничным маршем на уровень первого этажа. С площадки этого лестничного марша слева был устроен вход в одну квартиру, по оси марша – дверной проем входа в помещение лестничной клетки, соединяющей первый этаж с полуподвалом. Лестничная клетка через широкий проем на первом этаже и в полуподвале соединялась с небольшой площадкой, с которой были устроены входы в три квартиры. Помещение лестничной клетки освещалось через большое арочное окно. Дополнительные входы в квартиры (расположенные в дворовой части здания) были устроены со стороны двора, в квартиру на первом этаже вела наружная лестница. Возможно, здание строилось с расчетом дальнейшей реконструкции с надстройкой второго этажа и пристройкой со стороны северо-восточного фасада во фронт переулка. Об этом может свидетельствовать отсутствие декоративного оформления бокового северо-восточного фасада, отсутствие оконных проемов в левой его части, а также характер архитектурной композиции главного фасада и особенности планировочной композиции здания.

В 1919 году, 28 мая дома были переписаны на имя самой младшей дочери Киселевых Матрены Макариевны Авербах. В 1928 году 29 октября трест Дальлес приобрел каменный одноэтажный дом у М.М. Авербах для перепланировки и надстройки второго этажа под квартиры сотрудников Дальлеса. В 1929 году 20 августа здание заняло Правление Всесоюзного Лесоэкспортного Общества, оно и надстроило в 1930 году второй этаж. В это же время с северо-западной стороны была сделана небольшая пристройка, внешне здание приобрело существующий вид.

При реконструкции, очевидно, планировочная структура полуподвального и первого этажей принципиально не изменилась. Реконструирована одномаршевая лестница – устроены два лестничных марша с площадкой между первым и вторым этажом. Со стороны главного фасада растесаны парные окна полуподвала, очевидно первоначально выполненные по типу сохранившихся окон полуподвала бокового юго-западного фасада. Растесанные окна увеличены по высоте, двутавровые перемычки заведены под выступающую полку декоративного пояса, отделяющего первый и цокольный этажи. Второй этаж был надстроен значительно меньшей высоты, чем первый. На главном фасаде второй этаж оформлен просто - прямоугольные оконные проемы обрамлены наличниками, в упрощенной форме имитирующими оформление наличников окон первого этажа. Без сомнения, после реконструкции здание несколько утратило первоначальную архитектурную выразительность.

В 1934 году 20 апреля здание перешло в ведение Управления Уссурийской железной дороги. До начала 1940-х годов на первом этаже и в подвале - архив

См. Вкладыш № 2

г. Хабаровск, пер. Дьяченко, 7-а

Комплексе зданий квартала №7. Дом доходный Е.А. Киселёвой, 1900 г., 1930 г.

Вкладыш №2

железной дороги, а на втором этаже - квартиры руководящего состава железной дороги. С середины 1940-х годов здесь размещается интернат для ослабленных детей, с 1969 по 1982 год - детская художественная школа. В 1989 году здание передано в пользование Хабаровской краевой писательской организации и редакции литературно-художественного журнала «Дальний Восток», силами которых и частично на средства Литфонда была проведена реконструкция здания с перепланировкой помещений и капитальный ремонт. С 1989 года первый и второй этажи используются под административные помещения, в цоколе размещается типографское производство, а также книжный магазин.

к пункту VI б

Реконструирована лестница, ступени облицованы мраморными плитами, заменено первоначальное металлическое ограждение лестничных маршей.

Помещения отделаны в соответствии с архитектурными приемами 1980-х годов. Утрачены все первоначальные внутренние дверные полотна. В начале 1990-х годов над главным входом в уровне фрамуги установлен металлический козырек, реконструировано крыльцо главного входа. На северо-восточном фасаде установлена противопожарная металлическая лестница на второй этаж. Во время ремонта 1989 года были заложены прямки окон полуподвала, на окнах установлены металлические решетки.

Лицевая кирпичная кладка цокольного этажа оштукатурена с имитацией рисунка кирпичной кладки и окрашена в цвет красного кирпича. Поверхность лицевой кирпичной кладки фасадов имеет следы пескоструйной обработки – мелкие углубления, неровности. Заменены водосточные трубы.

В процессе капитального ремонта 1989 года в цокольном этаже утрачено первоначальное покрытие пола из керамической плитки, выполнен мозаичный бетон, в тамбуре главного входа и в лестничной клетке пол покрыт мраморными плитами.

До 2004 года почти все оконные блоки были сохранены в первоначальном виде, были утрачены лишь отдельные элементы их декоративного оформления. В 2004 году заменены отдельные оконные блоки цокольного и первого этажей. В некоторые оконные блоки вставлены кондиционеры.

До ремонта 1989 года заполнение дверного проема главного входа состояло из первоначальной (1900г.) высокой фрамуги, состоящей из двух частей, разделенных тонким горизонтальным импостом с карнизом и дверного блока с верхней частью в виде портала (1900г.). Верхняя часть фрамуги имела членения, как и на ныне сохранившихся первоначальных окнах первого этажа главного фасада (см. п.У1,а), нижняя часть выполнена в виде квадратных створным рам. Верхняя часть портала сверху и снизу была выделена профилированными карнизами с зубчиками, в средней части имела филленку с накладным квадратным

г. Хабаровск, пер. Дьяченко, 7-а

Комплексе зданий квартала №7. Дом доходный Е.А. Киселёвой, 1900 г., 1930 г.

Вкладыш №3

декоративным элементом по оси. Дверные полотна с простым филеичатым рисунком членений, характерным для дверных полотен зданий, г. Хабаровска, построенных в 1930-1950-е годы, не соответствовали общей архитектурной проработке первоначального заполнения дверного проема. Были заменены в 1989 году на новые, более соответствующие стилистике здания. В 2002 году существовавшее заполнение проема, в том числе фрамуга, портал с дверными полотнами было полностью демонтировано, установлено новое, не соответствующее первоначальному историческому виду.

Устройство козырька не в соответствии с особенностями композиции фасада и полная замена заполнения дверного проема, в значительной степени ухудшило архитектурный облик памятника, разрушило композиционную целостность его декоративного оформления.

к пункту VII а

Крыша здания четырехскатная, чердачная стропильная, кровля металлическая, окрашена суриком. На крыше здания установлены высокие трубы, хорошо просматривающиеся со стороны северо-восточного фасада. Фундаменты здания бутовые, ленточные. Полуподвал имеет утолщение стен до уровня перекрытия над цокольным этажом. Отмостка здания совмещена с тротуаром пер. Дьяченко. От проезжей части тротуар отделен узкой полосой газона с рядом взрослых вязов и тополей. Основные габариты здания в плане 15×21 м.

Планировочная структура здания формируется пересечением продольных и поперечных несущих стен, разделявших первоначально помещения первого и полуподвального этажей на три автономных жилых блока, группирующихся вокруг объема лестничной клетки. На втором этаже в связи с реконструкцией 1989 года несущий остов претерпел изменения. Объем второго этажа разделен несущими продольными и поперечными стенами на три блока, которые в свою очередь членятся перегородками на отдельные небольшие помещения. Все помещения группируются вокруг трех соединенных между собой коротких коридоров, примыкающих к лестничной клетке.

Над цокольным этажом перекрытие по стальным прокатным балкам с кирпичными межбалочными сводиками. Перекрытия над первым этажом и чердачное – плоские, по деревянным балкам с дощатой подшивкой и настилом. Полы выполнены после ремонта 1989 года и покрыты в цокольном этаже мозаичным бетоном и керамической плиткой, на первом и втором этажах в помещениях линолеумом. Междуетажная лестница выполнена из сборных железобетонных ступеней по стальным косякам, обетонированным по сетке. Ступени облицованы мраморными плитами, пол площадок лестничной клетки выполнен в виде орнаментальной мозаики из мраморных плит (1989 г). Ограждение лестницы, выполненное при ремонте 1989 года представляет собой деревянную

г. Хабаровск, пер. Дьяченко, 7-а

Комплекс зданий квартала №7. Дом доходный Е.А. Киселёвой, 1900 г., 1930 г.

Вкладыш №4

прорезную скульптурную панель растительного орнамента, укрепленную между двумя деревянными досками, крепящимися к металлическим стойкам.

Стены помещений оштукатурены и окрашены, в цокольном этаже частично обшиты гипсоволокнистыми плитами и окрашены. Стены в кабинетах оклеены обоями. Потолки оштукатурены и побелены, в отдельных кабинетах и коридорах устроены подшивные потолки из плитки. Внутренние оконные переплеты сохранившихся первоначальных окон выполнены с профилировкой.

Цокольная часть здания имеет утолщение стены, в её основании кирпичная кладка облицована гранитными блоками с бучардированной поверхностью (2-3 ряда по высоте). Кирпичная часть цоколя имеет декоративную штукатурку (1989 г.) с имитацией кладки из красного лицевого кирпича.

Первый этаж высокий, вместе с цокольной частью здания составляет большую часть объема здания, выполненную в единой композиционной связи и пластической проработки декора фасадов. Второй этаж (1930г.) значительно ниже первого, выделен за счет уступа в месте уменьшения толщины стен, имеет упрощенное декоративное оформление.

Главный юго-восточный фасад асимметричен, поставлен на выровненной площадке пологого склона на высоком цоколе, прорезанном прямоугольными оконными проемами. Первый этаж прорезан четырьмя высокими проемами с лучковыми перемычками. На правом фланге фасада дверной проем с высокой фрамужой, слева - три окна, из которых средние спаренные подчеркивают ось фасада, симметрично которого нарушает размещение дверного проема. Дверной проем обрамлен декоративными наличниками, такими же, как и на оконных проемах. По сравнению с левым фланговым оконным проемом, дверной проем несколько сдвинут от угла здания.

На втором этаже ^{вертикальных осей} четыре окна прямоугольной формы, меньшей высоты, расположены ^{на общей} с окнами первого этажа и полуподвала. Окна полуподвала в цокольной части фасада горизонтальные прямоугольные, одной ширины с окнами первого и второго этажей. Первоначально нижняя их часть находилась в приямках, в настоящее время они заложены до уровня отмостки.

На первом этаже оконный и дверной проемы на флангах фасада выделены декоративными лопатками, ^{акцентирующими боковые части фасада.} Средние окна обрамлены декоративными наличниками, соединенными в линии перемычки. Стена фасада на первом этаже выложена из серого кирпича, все декоративные элементы из красного, с включением отдельных деталей из серого кирпича.

Второй этаж фасада, надстроенный в 1930 году, отделен сложно профилированным карнизом (первоначально венчающим одноэтажное здание 1900 года), слегка западает за счет меньшей толщины стены. Карниз крыт широким сливом из оцинкованной стали. Над дверным проемом полукруглый козырек

г. Хабаровск, пер. Дьяченко, 7-а

Комплекс зданий квартала №7. Дом доходный Е.А. Киселёвой, 1900 г., 1930 г.

Вкладыш №5

большого выноса из черного металла с декоративными сварными кронштейнами, установленный в 1989 году.

Основание цоколя подчеркнуто двумя рядами выступающих гранитных блоков с бучардированной поверхностью. С флангов фасада на их выступы поставлены лопатки, обрамляющие фланговые оконный и дверной проемы первого этажа. Лопатки в уровне горизонтальных импостов окон, отделяющих фрамугу от створных рам, оформлены огибающим их профилем. Профиль состоит из двух полочек, верхняя из которых шириной в один кирпич с наклонным верхом, нижняя – в два кирпича, полувалика и широкой полки с поребриком из серого кирпича, расположенным в нишке. Верхняя часть лопатки по оси прорезана щелевидной нишей шириной в полкирпича. Фрамуга выложена серым кирпичом, в середине имеет углубление, оформленное сверху и снизу фасонным кирпичом, что при восприятии создает дополнительную игру света и тени. Верхняя часть щелевидной ниши обрамлена рамкой с небольшим уступом. Лопатка слева от флангового окна огибает угол здания и со стороны юго-западного фасада оформлена так же, как и со стороны главного фасада. Лопатка справа от дверного проема от правого угла здания отнесена.

Гранитные блоки цоколя, расположенные с двух сторон оконных проемов полуподвала более высокие, на их выступы поставлены столбики кирпичной кладки, поддерживающие металлические двутавры – перемычки окон, создающие видимость ниш в оконных простенках. Окна закрыты металлическими сварными решетками простого рисунка, в виде прямоугольной сетки.

Первый этаж от цоколя отделяется широким поясом, раскрепованным по лопаткам. Пояс состоит из нижней узкой полки большого выноса с наклонным верхом, расположенной над перемычками цокольных окон, широкой полки, также с наклонным верхом, на которую поставлены постаменты пилястр, являющиеся стойками наличников, обрамляющих средние окна первого этажа и тяги в виде узкого валика, прерывающейся этими постаментами.

Средние окна первого этажа обрамлены декоративными рамочными наличниками. В верхней части наличники объединяются широкой оштукатуренной и окрашенной в серый цвет полосой в виде ленты, акцентирующей выступом боковые стойки наличников, декорированных по типу пилястр. В уровне оконного проема лента переходит в выделенную красным кирпичом лучковую перемычку высотой в один кирпич. Перемычка по оси оформлена оштукатуренным

массивным веерным замком с активно выделенным средним замковым камнем. Пилястры, поставленные на полку пояса, отделяющего цоколь от первого этажа, имеют ширину в два кирпича, членятся на три части. Нижняя часть в виде двухступенчатого постамента, отделена от средней части полочкой с наклонным верхом. Средняя основная часть выделена вертикальной нишей из серого кирпича, завершена профилем, огибающим пилястру по типу

См. Вкладыш №6

г. Хабаровск, пер. Дьяченко, 7-а

Комплексе зданий квартала №7. Дом доходный Е.А. Киселёвой, 1900 г., 1930 г.

Вкладыш №6

капители из трех полок в один кирпич, из которых верхняя с наклонным верхом оштукатурена. Подоконное поле на всю ширину окна оформлено валиком из фасонного кирпича от которого опущены вниз шесть двухступенчатых зубцов в полкирпича шириной. Ряды зубцов ограничены полкой шириной в кирпич, ниже неё, в створе с зубцами расположены вертикальные прямоугольные накладные элементы высотой в четыре кирпича, зрительно продолжающие выпуски зубцов.

Фланговые оконный и дверной проемы в верхней и нижней части оформлены также, как и средние оконные проемы. Проемы сбоку имеют узкий профиль аналогичный элементам декоративного оформления пилястр наличников средних окон, примыкающий к лопаткам, обрамляющим проемы.

Профилированный карниз, отделяющий первый этаж от второго, (первоначально венчающий карниз одноэтажного здания) состоит из трех частей. Верхняя часть - широкий оштукатуренный пояс, переходит слева на боковой юго-западный фасад, справа огибает правую фланговую лопатку, проходит по стене и обрывается ^вуглу, средняя часть - полка из красного кирпича с частым рядом мелких выступов в четверть кирпича, также переходит слева на боковой фасад, огибает правую фланговую лопатку, но обрывается на границе со стеной, нижний пояс карниза прерывается на лопатках, состоит из полки в два кирпича, ниже неё пояса из фасонного кирпича, образующего ^{АРКАТУРУ} и нижней выступающей полки в один кирпич.

Стена второго этажа выполнена из красного лицевого кирпича, по фактуре почти не отличающегося от кладки фрагментов красного кирпича на первом этаже. Проемы окон снизу почти примыкают к сливу междуэтажного карниза. Левое фланговое окно расположено почти с краю фасада, правое фланговое, расположенное в створе с дверным проемом первого этажа, отступает от правого угла фасада почти на ширину проема. В обрамлении окон второго этажа использованы приемы обрамления средних окон первого этажа, однако, в упрощенном виде. Верхняя часть наличников имитирует лучковую перемычку с плечиками. Веерный замок по оси наличников выполнен так же, как и на наличниках окон первого этажа. Боковые стойки наличников без декора, той же ширины, как и на наличниках средних окон первого этажа. Боковые стойки наличников и перемычки затерты цементночным составом и окрашены в слегка разбеленный цвет красного кирпича.

Фасад венчает трехступенчатый карниз. Две нижние ступени – шириной в один кирпич, верхняя ступень – шириной в два кирпича.

Оконные блоки первого этажа с фрамугами, переплеты имеют декоративное оформление. Фрамуга делится горизонтальным импостом на две основные части Узкая нижняя часть в свою очередь расчленена вертикальными переплетами на три горизонтально вытянутых прямоугольника фрагментов остекления, верхняя часть фрамуги по оси расчленена на две части вертикальным импостом. Фрамугу от

г. Хабаровск, пер. Дьяченко, 7-а

Комплекс зданий квартала №7. Дом доходный Е.А. Киселёвой, 1900 г., 1930 г.

Вкладыш №7

створной части окна отделяет профилированный карниз с зубчиками. Нижние рамы без членений. Притвор в верхней части оформлен накладным декоративным элементом в виде бриллиантового руста. На втором этаже окна также с фрамугами. Фрамуги расчленены по оси импостами, створные рамы в верхней части имеют форточки.

Заполнение дверного проема, замененное в 2002 году выполнено не в соответствии с первоначальным видом. Состоит из фрамуги и дверных полотен. По расстекловке и членениям наружная и внутренняя рамы фрамуги не соответствуют друг другу. Наружная рама фрамуги членится горизонтальным импостом на две части, каждая из которых разделена двумя вертикальными импостами на три равные части. Между нижней частью фрамуги и дверными полотнами – деревянная панель, оформленная тремя, расположенными в ряд филёнками. Внутренняя рама фрамуги без нижней деревянной панели, членится двумя широкими горизонтальными импостами на три части, из которых две нижние равны по высоте, а верхняя значительно ниже. Два вертикальных импоста разделяют каждую часть фрамуги по горизонтали еще на три равных части. Дверные полотна разной ширины. Правое шириной в две трети проема, полотно слева – в одну треть проема. Крыльцо перед главным входом прямоугольное, в две ступени, не соответствует типологии исторических крылец, облицовано мраморными плитами. Верхняя ступень значительно выше нижней. Отмостка выложена бетонными квадратными плитами.

Боковой юго-западный фасад асимметричен. Поставлен на высоком цоколе, прорезанном небольшими окнами с лучковыми перемычками. Архитектурное решение первого этажа строится на сочетании лицевой кирпичной кладки стены из серого кирпича и деталей – междуэтажного карнизного пояса, лопаток, элементов оформления оконных проемов, цоколя – из красного кирпича. Первый этаж расчленен тремя лопатками по простенкам между спаренными окнами на четыре части. Часть фасада, расположенная с правого края, более широкая, по оси прорезана двумя небольшими, высоко расположенными окнами с лучковыми перемычками, в три кирпича высотой, с выступающим замком. Окна без обрамлений, под оконными проемами глубокие ниши на ширину окон. Подоконные сливы большого выноса, под ними, в нишах, трехступенчатые полки. Верхние ступени шириной в один кирпич, нижняя в виде поребрика. Сливки окрашены суриком.

С правого края угол фасада фланкирует огибающая лопатка, оформленная также, как и со стороны главного юго-восточного фасада. Лопатки в простенках спаренных окон просты, без декоративного оформления, поставлены, как и на главном фасаде, на пояс, отделяющий цоколь от первого этажа.

Три пары окон, отделенные лопатками, такие же крупные, как и на главном фасаде, с лучковыми перемычками, такими же, как и на небольших оконцах справа.

г. Хабаровск, пер. Дьяченко, 7-а

Комплекс зданий квартала №7. Дом доходный Е.А. Киселёвой, 1900 г., 1930 г.

Вкладыш №8

Выделенные перемычки оконных проемов больших и маленьких окон, расположенные на одной высоте, создают единый декоративный ряд. Три пары крупных окон имеют также подоконные сливы большого выноса, но из оцинкованной стали, под ними выступающую трехступенчатую полку. Две нижние ступени полки имеют ширину в два кирпича, верхняя полка в один кирпич. Нижние ступени подоконных полок объединяет расположенный вплотную к ним узкий двухступенчатый пояс, прерванный на лопатках. Подоконные полки, пояс и поле стены между этим поясом и цокольной частью фасада из красного кирпича. В створе с окнами в поле стены – узкие лежачие нишки, заполненные поребриком.

Карниз, отделяющий первый и второй этажи, аналогичен карнизу на главном фасаде. Нижние пояса карниза прерваны лопатками, как и на главном фасаде.

Цокольная часть юго-западного фасада поставлена на слабом рельефе. Имеет отделку в виде декоративной штукатурки с имитацией кладки из красного кирпича. Основание цоколя из ряда гранитных блоков ступенями повторяет подъем рельефа к улице. Стена цоколя имеет утолщение, прорезана рядом небольших оконных проемов с лучковыми перемычками, из них шесть спаренных окон расположены в створе с крупными окнами первого этажа, одно окно, как бы завершающее ряд, расположено справа. Участки горизонтального выступа утолщенной стены цоколя проходят по простенкам на высоте верхней линии боковых опорных клиньев лучковых перемычек, над оконными проемами выступы стены продолжают по изгибам перемычек, образуя ряды волн на фоне расположенного с отступом пояса из полки и тяги в виде валика над ней, отделяющего первый этаж от цокольного. Полка имеет прямоугольные выступы – основания лопаток, тяга над ней в виде валика разорвана на лопатках. В простенках, на уровне опорных частей перемычек устроены лежачие нишки, высотой почти в размер перемычки, справа от одиночного окна ниша на всю ширину стены до угловой лопатки. Эти нишки выделяют перемычки и создают ряд в виде западающего пояса, подчеркивающего линию цоколя.

Второй этаж с лицевой кладкой из красного кирпича, прорезан прямоугольными окнами (в створе с окнами первого этажа). Окна также без наличников, по прямоугольным перемычкам выполнены накладные оштукатуренные элементы в виде высоких выделенных лучковых перемычек, окрашенных также, как и детали оформления окон второго этажа на главном фасаде. Фасад завершается простым трехступенчатым поясом аналогичным главному фасаду.

Оконные блоки цокольного этажа (заменены в 2004 году) не соответствуют первоначальному виду и лучковым проемам, переплеты выполнены без членений. Окна закрыты позднейшими металлическими решетками с орнаментом из пересекающихся трех горизонтальных, и одной вертикальной полос и фрагментов окружностей. На первом этаже сохранилась пара первоначальных оконных блоков

г. Хабаровск, пер. Дьяченко, 7-а

Комплекс зданий квартала №7. Дом доходный Е.А. Киселёвой, 1900 г., 1930 г.

Вкладыш №9

с левого края фасада. Оконные блоки двухстворчатые, с фрамугами. Оконные рамы разделены тонкими горизонтальными импостами на две части, в верхней части слева устроены форточки. На остальных окнах первого этажа, замененных в 2004 году, членения переплетов повторяют исторические, однако без горизонтальных импостов в средней части створных рам. Небольшие окна на фасаде справа имеют рамы, расчлененные горизонтальными импостами на две равные части. Окна второго этажа закрыты позднейшими металлическими решетками из округлостей, расположенных в шахматном порядке, перехваченных хомутами. Оконные блоки на втором этаже первоначальные (1930 г.), имеют членения, как и на первом этаже.

Боковой северо-восточный фасад без декоративного оформления, с лицевой кирпичной кладкой, асимметричен. Состоит из двух частей – фасада основного объема и одноэтажной пристройки справа без каких либо членений и декоративного оформления. Основная часть фасада завершается простым трехступенчатым карнизом, как и на остальных фасадах здания. Левая половина фасада без оконных проемов, правая неравномерно прорезана проемами различных размеров.

Ближе к середине фасада – широкое арочное окно (лестничной клетки). Оконные переплеты первоначальные, полукруглая часть окна отделена горизонтальным импостом, расчленена на четыре сектора. Нижняя прямоугольная часть окна членится на семь прямоугольных участка, из них четыре в верхнем ряду, три в нижнем. Справа от арочного окна на первом этаже два крупных окна с лучковыми перемычками, по оси простенка между ними в цоколе квадратное окно зашитое доской и закрытое простой поздней решеткой. Окно, очевидно, прорублено при ремонте 1989 года. На втором этаже, по размещению левее арочного окна прямоугольное окно, несколько правее в ряд расположены на разной высоте три окна разных размеров.

На краше со стороны северо-восточного фасада установлены высокие дымовые трубы. Трубы имеют широкие основания, завершены ступенчатыми металлическими дымниками, выполненными по историческим образцам.

Дворовой северо-западный фасад асимметричен, с лицевой кладкой из красного кирпича, имеет простое оформление. Состоит из трех частей. Часть фасада справа – выступает, неравномерно прорезана четырьмя оконными проемами. На первом этаже вытянутый оконный проем с лучковой перемычкой расположен справа. Слева, ближе к углу фасада, аналогичный оконный проем заложен в виде ниши. В створе с окном первого этажа в цокольной части фасада прорезано невысокое окно, на втором этаже два окна. Слева – западающая часть основного объема здания прорезана также неравномерно на первом и втором этажах тремя проемами, справа на каждом этаже проемы дверные – противопожарные выходы, ведущие на площадки металлической лестницы (1989г.). Лестница сварная, трехмаршевая, без декорировки. В цокольной части фасада, справа, в углу находится низкий дверной проем с лучковой перемычкой слева от него два

См. Вкладыш №10

г. Хабаровск, пер. Дьяченко, 7-а

Комплекс зданий квартала №7. Дом доходный Е.А. Киселёвой, 1900 г., 1930 г.

Вкладыш №10

оконных проема. Все оконные проемы оформлены также, как и в правой части фасада. Торец пристройки, расположенный слева со скатной крышей, на первом этаже прорезан прямоугольным окном с клинчатой перемычкой, позднее заложенным в виде ниши. В цоколе оконный проем расположен ниже, чем на частях фасада справа. Первый этаж от второго отделяет междуэтажный карнизный пояс, такой же как и на главном и боковом северо-восточном фасаде. Завершен простым трехступенчатым поясом. Цокольная часть фасада оформлена так же, как и на боковом северо-восточном фасаде.

К пункту VII б

Предметами охраны являются: объемно-пространственная композиция здания, планировочная структура первого этажа и полуподвала. Элементы декоративного оформления фасадов – декоративные наличники оконных проемов и дверного проема главного фасада, междуэтажный и венчающий карнизы, детали оформления фланговых ризалитов главного фасада и цокольной части фасадов.

Столярные изделия: сохранившиеся оконные блоки периода 1900 и 1930 годов.

К пункту VIII

2. Частный архив краеведа А.М. Жукова: Выписки сделанные в 1986г. из дореволюционных регистрационных книг недвижимости, хранившиеся в бюро технической инвентаризации г. Хабаровска, ныне утрачены.

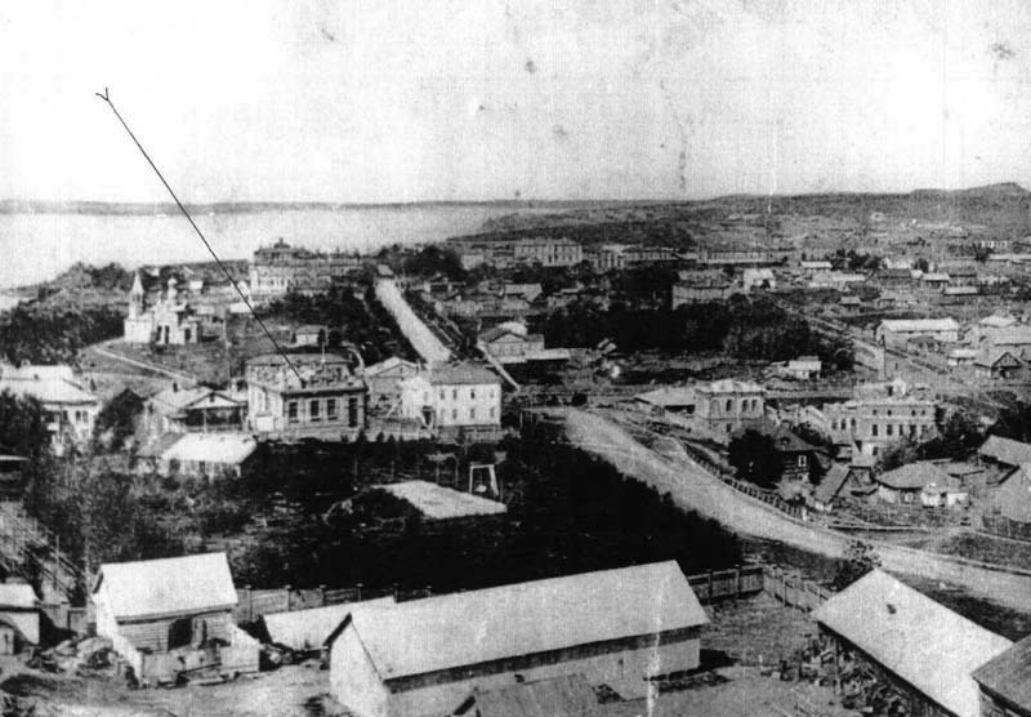
3. ГАХК, фонд 643, опись 4, дело 129, лист 18.

4. // «Приамурские Ведомости» г. Хабаровск, 13 февраля 1900 г. Объявления.

5. // «Тихоокеанская звезда» г. Хабаровск, 13 февраля 1930 г. Объявления.

6. // «Хабаровские Вести» Хабаровск, 2 марта 2001 г. А. Жуков, «Карамельная слободка».

7. Справка Анатолия Михайловича Жукова, краеведа, 1949 г. р., г. Хабаровск, пер. Ростовский, 5 кв. 73. Хранится в Научно-производственном центре по охране и использованию памятников истории и культуры Хабаровского края. Составлена 30 ноября 2004 года.











7a

15 11 2014



7a





7a

ЖИЛБАР
БИТИК















7a

15 11 04



15.11.04







15 11 '04



5 11 04







15 11 2014





15 11 '04





7



11 10 2004



11 10 2004



11 10 2004



WWW.5111.COM

МИНИСТЕРСТВО КУЛЬТУРЫ И МАССОВЫХ КОММУНИКАЦИЙ РФ
 ОБЪЕКТЫ КУЛЬТУРНОГО НАСЛЕДИЯ (ПАМЯТНИКИ ИСТОРИИ И КУЛЬТУРЫ) РФ (недвижимые)
 МК и МК РФ

3.3 - 1.6.15

ИНДЕКС

Отдел (инспекция) охраны объектов культурного наследия
 Наименование республиканского органа охраны объектов культурного наследия

Адрес г. Хабаровск, пер. Дьяченко, 7-а
 Край, область; район, автономная область; национальный округ; населенный пункт

УЧЕТНАЯ КАРТОЧКА

I. НАИМЕНОВАНИЕ ПАМЯТНИКА Комплекс зданий квартала №7.
Дом доходный Е.А.Киселевой

II. ТИПОЛОГИЧЕСКАЯ ПРИНАДЛЕЖНОСТЬ	Памятник Археологии	Памятник истории	Памятник архитектуры	Памятник монумент. ис-ва
			3	

III. ДАТИРОВКА ПАМЯТНИКА

1900 г., 1930 г.

IV. ХАРАКТЕР СОВРЕМЕННОГО ИСПОЛЬЗОВАНИЯ

По первоначальному назначению	Культурно-просветительное +	Туристско-экскурсионное	Лечебно-оздоровительное	Жилые помещения	Хозяйственное	Не используется

V. ХАРАКТЕРИСТИКА ТЕХНИЧЕСКОГО СОСТОЯНИЯ
 VI. КАТЕГОРИЯ ОХРАНЫ

Хорошее	Среднее	Плохое	аварийное
+			
Союзная	Республ.	Местная	Не состоит
		+	
	Да	Нет	
	+		

Наличие утвержденной охранной зоны

VII. НАЛИЧИЕ ДОКУМЕНТАЦИИ

Паспорт	Фотографии		Обмеры	Реставрационные материалы
	+	+		
Органы охраны			Реставрационные мастерские	Музей, архив, НИИ
Союзный	Республикан.	Местный	Республикан.	Местные
		+		

“16 октября 2003 г.”

М.П. Шокурова Л.Б.

Инспектор по охране памятников Янкевич М.К.

Ф. И. О., подпись

Образование: высшее
 Специальность: кинематографии
 Местонахождение документов: Управление культурного наследия, музейно-выставочного образования
 Дата составления документа: 16 октября 2003 г.
 Подпись: Шокурова Л.Б.
 Ф. И. О., должность или профессия, подпись

Шокурова Л.Б.

Янкевич М.К.

УЧЕТНАЯ КАРТОЧКА (оборотная сторона)

Фото или схематический план



Краткое описание

Характерный для г. Хабаровска образец доходного дома начала 20 века в стиле эклектики, с фасадами, выполненными в лицевой кирпичной кладке, надстроенный в 1930 году в композиционном соответствии с исходной стилистикой. Играет важную роль в формировании комплекса исторической застройки городского центра. Здание двухэтажное с полуподвалом, поставлено торцом на красной линии переулка Дьяченко. Представляет собой объем, почти прямоугольный в плане (с основными габаритами 15x21 м.) с западающим с дворовой северной стороны углом, и в нем небольшим одноэтажным вытянутым в плане пристроем. Главный юго-восточный фасад имеет богато декорированный первый этаж. Более низкий вто-

рой этаж, постройки 1930 года оформлен проще. Первый этаж прорезан четырьмя высокими проемами с лучковыми перемычками. На правом фланге фасада – дверной проем с высокой фрамугой, слева три окна, из которых средние спаренные подчеркивают ось фасада, симметрию которого нарушает размещение дверного проема. На втором окне четыре окна прямоугольной формы, меньшей высоты, обрамлены наличниками. В створе с окнами первого и второго этажей в высоком цоколе прорезаны горизонтальные окна полуподвального этажа. На первом этаже фланговые проемы выделены декоративными лопатками в виде слабо выступающих боковых ризалитов. Средние окна обрамлены богато декорированными наличниками, соединенными в линии перемычек. Этажи разделяет активно профилированный карниз. Стена фасада на первом этаже выложена из серого кирпича, все декоративные элементы из красного, с включением отдельных деталей из серого кирпича.