

ПАМЯТНИКИ ИСТОРИИ И КУЛЬТУРЫ СССР

(недвижимые)

5010508001

СОЮЗНАЯ РЕСПУБЛИКА ~~РСФСР~~ ~~Министерство культуры.~~Главное управление по охране памятников истории и культуры.

(наименование республиканского органа охраны памятников)

П А С П О Р Т

I. НАИМЕНОВАНИЕ ПАМЯТНИКА ~~Усадьба Середникове. Восточный амбар на Скот-~~II. ТИПОЛОГИЧЕСКАЯ
ПРИНАДЛЕЖНОСТЬ

памятник археологии	НОМ ДВОРЕ.		памятник архитектуры	памятник монумент. иск-ва
	памятник истории			
			7(2)	

III. ДАТИРОВКА ПАМЯТНИКА (или дата исторического события, с которым связано возникнове-
ние памятника — для памятников истории)~~Кон. XVIII в.~~

Московская область, Солнечногорский р-он,

IV. АДРЕС (местонахождение) ПАМЯТНИКА ~~сан. "Мцыри" От Москвы с Ленинградского~~~~вокзала до пл. Фирсановка - 33 км, далее автобусом до сан. "Мцыри" - 4 км.~~(АССР, край, область, район, автономная обл.,
национальный округ, населенный пункт, пути подъезда)V. ХАРАКТЕР
СОВРЕМЕННОГО
ИСПОЛЬЗОВАНИЯ

по перво- нач. назна- чению	культурно- просветит.	туристско- экскурсион.	лечебно- оздорови- тельн.	жилые помещения	хозяйст- венное	не исполь- зуется
	музей библ. клуб		больн. санат. д/отд.		учреждение торгов. промышл. склад	

ПРИЛОЖЕНИЯ:

Фото общего вида —

3
5

Фото фрагментов —

Репродукционная — I

Генплан —

Обмеры: план — I

фасад —

разрез —

Схематический план

охранной зоны —

Вкладыш — I стр.

VI. ИСТОРИЧЕСКИЕ СВЕДЕНИЯ

- а) {
- | | |
|---|---|
| для памятников археологии | — история возникновения, кем и когда производились разведки и раскопки, место хранения коллекций. |
| для памятников истории | — история возникновения: краткая характеристика событий и лиц, в связи с которыми объект приобрел значение памятника. |
| для памятников архитектуры и монументального иск-ва | — автор, строитель, заказчик, история создания. |

Восточный амбар, как и другие постройки Скотного двора усадьбы Середниково, возведен при владельцах Всеволожских, в конце XVIII века.

Здание перестраивалось. На фотографии 1920-х годов оно изображено с заложеной аркадой и сильно поврежденной лицевой кладкой.

- б) перестройки и утраты, изменившие первоначальный облик памятника.

К моменту реставрации памятник находился в аварийном состоянии. В интерьере было сделано много временных перегородок.

- в) реставрационные работы (общая характеристика, время, автор, место хранения документации)

Реставрация памятника проводилась в нач. 1970-х гг. производственным участком треста "Мособлстройреставрация" по проекту архитектора Е. Куницкой. В архиве треста имеется лишь графическая документация. В процессе работ раскрыты все арки и другие заложённые проемы, на значительных участках лицевая кладка выполнена вновь. В интерьере для нужд приспособления сделаны новые перегородки. Работы отличаются крайне низким качеством.

VII. ОПИСАНИЕ ПАМЯТНИКА

а)	для памятников археологии	— характер культурного слоя, важнейшие находки.
	для памятников истории	— характеристика памятника, наличие, текст и время установления мемориальной доски.
	для памятников архитектуры	— основные особенности планированной, композиционно-пространственной структуры и конструкций; характер декора фасадов и интерьеров; наличие живописи, скульптуры, прикладного искусства; строительный материал, основные габариты.
	для памятников монумент. иск-ва	— основные особенности композиционного и колористического решения; тексты, материал, техника, размер.

Восточный амбар образует северо-восточный угол внутреннего ансамбля усадьбы — Скотного двора. Он соединен оградой с юго-западным флигелем Парадного двора.

Г-образное в плане, низкое, кирпичное здание имеет длинное южное крыло и короткое западное, с выемом северо-восточного угла. Постройка завершена системой вальмовых кровель с чердачными окнами, из которых крыша над западным крылом — выше.

Амбар выстроен в стиле классицизма с барочными элементами в обработке фасадов. Внутренний фасад представляет собой галерею-аркаду, из широких лучковых^{ых} арок. В отличие от соседнего похожего западного амбара, аркада здесь более редкая и рустованная. Ныне она застеклена. Торцы расчленены широкими рустованными лопатками, внешние же фасады нерустованы. Окна внешних фасадов и торцов заглублены в вертикальные филенки. Три окна на западном торце — ложные. Под проемами помещены непрофилиро-

(продолжение см. на вкладыше № I)

б) общая оценка общественной, научно-исторической и художественной значимости памятника.

Нарядная хозяйственная усадебная постройка кон. XVIII века, составляющая композиционное и стилистическое единство с другими зданиями Скотного двора усадьбы Середниково.

VIII. ОСНОВНАЯ БИБЛИОГРАФИЯ, АРХИВНЫЕ ИСТОЧНИКИ, ИКОНОГРАФИЧЕСКИЙ МАТЕРИАЛ

1. "Памятники усадебного искусства", вып. I, М., 1928, стр. 80-81.
2. М.А. Ильин. Подмосковье. М., 1966, стр. 258-260.
3. "Памятники архитектуры Московской области", т. 2, М., 1975, стр. 251.
Обмеры плана, кроки, фотографии и негативы хранятся в Московском областном управлении культуры.

IX. ТЕХНИЧЕСКОЕ СОСТОЯНИЕ

		хорошее	среднее	плохое	аварийное
характеристика общего состояния: для памятников археологии	культурного слоя важнейших находок	+			
для памятников архитектуры и истории	конструкций	+			
	стен	+			
	покрытий потолков	+			
	пола	+			
в интерьере:	декора фасадов интерьеров	+			
	живописи скульптуры прикл. иск-ва		+		
для памятников монументального искусства	цоколя постаменты скульптуры грунта красочного слоя				

X. СИСТЕМА ОХРАНЫ

а) категория охраны

союзная	республ.	местная	не состоит
	+		

б) дата и № документа о принятии под охрану Постановление Совета Министров РСФСР
от 30.08.60г., № 1327.

в) границы охранной зоны и зоны регулирования застройки (краткое описание со ссылкой на утверждающий документ)

Границы охранной зоны не установлены.

г) балансовая принадлежность и конкретное использование Московский областной туберкулез-
ный санаторий, лечебный корпус.

д) дата и № охранного документа

дата составления паспорта

Составитель Карцова И. П. архитектор.

7 марта 1984г.

(подпись)

Инспектор по охране памятников Белов С. С.

(подпись)

М. П.

Вкладыш № I к паспорту:

3.7(2) I.32.33

"Усадьба Середниково. Восточный амбар на Скотном дворе".

Московская область,
Солнечногорский район,

п. УПа (продолжение):

сан. "Мицри".

ванные белокаменные подоконники. На северном торце подними - фигурные фартуки.

Наиболее скромен восточный фасад, центр которого отмечен лучковым фронтоном над входным проемом.

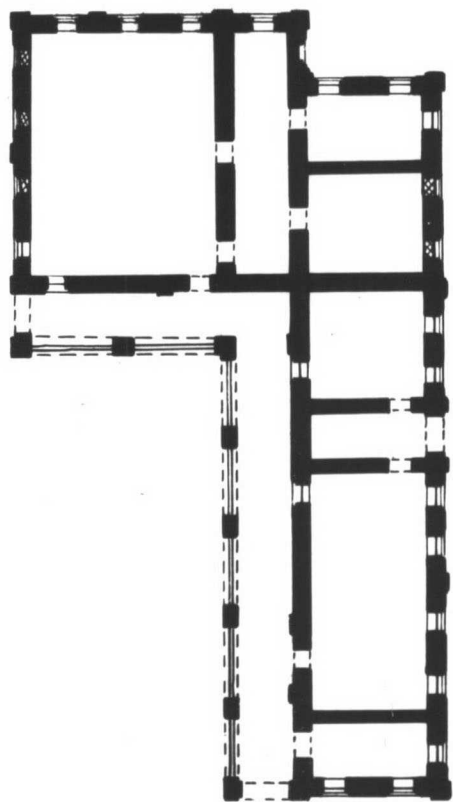
Цоколь у галереи отсутствует, на остальных частях здания он - гладкий, кирпичный. Простейший кирпичный карниз украшен изящно профилированными угловыми вставками из белого камня.

Почти вся поверхность фасадов перелицована современным кирпичем без соблюдения обработки шва. Здание неоштукатурено и побелено.

Входы в здание, кроме восточного, осуществляются через прямоугольные торцевые ворота галереи. В сквозную галерею выходят помещения разного размера, разделенные капитальными стенами. Южная часть галереи переходит на севере в коридор, отсекающий западное крыло., представляющее собой единое помещение. Внутри амбар оштукатурен, стены окрашены.

В здании плоские деревянные перекрытия, деревянные полы покрыты линолеумом.

Московская область. Солнечногорский район.
Усадьба "Середниково", сан. "Мицери"
Скотный двор, восточный амблар.
кон. XVIII в.



3

Выполнила А. Горячева.
1984 г.





















СОЮЗНАЯ РЕСПУБЛИКА РСФСР. Мин. культ. Гл. управл. по охране памятников. (индекс)
(наименование республиканского органа охраны)

Адрес Московская обл., Солнечногорский р-он, с/п. "Игери"
(АССР, край, область; район, автономная обл.; национальный округ; населенный пункт)

УЧЕТНАЯ КАРТОЧКА

I. НАИМЕНОВАНИЕ ПАМЯТНИКА Усадьба Середниково. Восточный амбар на Скотном дворе.

II. ТИПОЛОГИЧЕСКАЯ ПРИНАДЛЕЖНОСТЬ	памятник архитектуры	памятник истории	памятник архитектуры	памятник монумент. ис-ва
			7(2)	

III. ДАТИРОВКА ПАМЯТНИКА кон. XVIII в.

IV. ХАРАКТЕР СОВРЕМЕННОГО ИСПОЛЬЗОВАНИЯ	по перво-начальному назначению	культурно-просветительное	туристско-экскурсионное	лечебно-оздоровительное	жилищные помещения	хозяйственное	не используется
				+			

предлож. по использ.

V. ХАРАКТЕРИСТИКА ТЕХНИЧЕСКОГО СОСТОЯНИЯ	хорошее	среднее	плохое	аварийное
	+			

VI. КАТЕГОРИЯ ОХРАНЫ	союзная	республ.	местная	не состоит
		+		

наличие утвержденной охранной зоны

да	нет
	+

VII. НАЛИЧИЕ ДОКУМЕНТАЦИИ	паспорт	фотографии	обмеры	реставрационные материалы
	+	+	+	+

место хранения документов

Дата составления карточки « 7 марта 1984г. »

М. П.

Составитель Карпова М.Г., архитектор. Инспектор по охране памятников

(ф., и., о., должность или профессия, подпись)

Карпова М.Г.

реставрационные мастерские

республикан. местные
Мособлгосрой реставрация

музей, архив, ГИИИ
ВНИИИ

Бедов С.С.

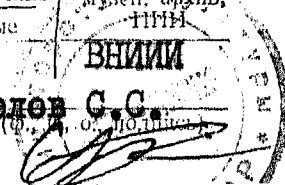
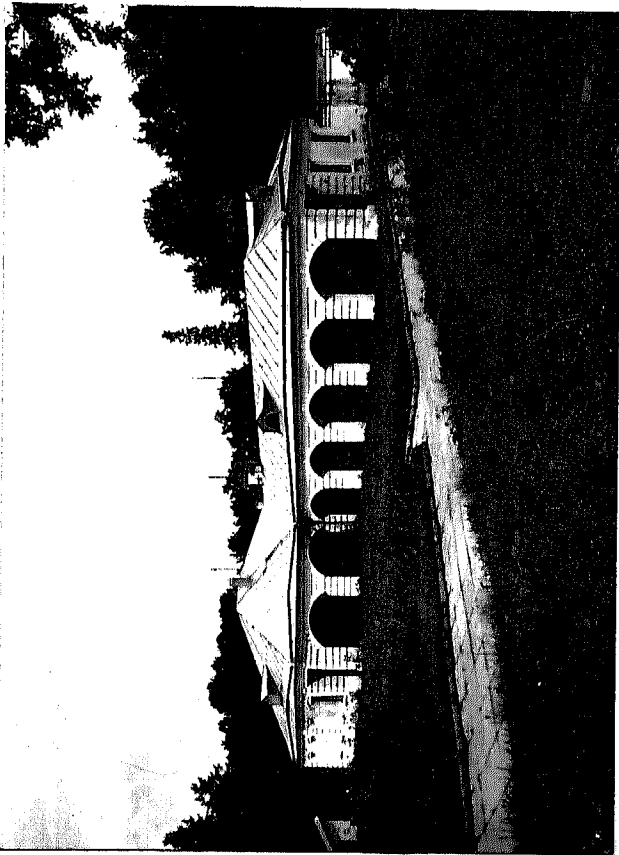


Фото или схематический план



Восточный амбар на Скотном дворе уо. Середниково выстроен в кон. ХУШв. в стиле классицизма с барочными элементами. Здание занимает северо-восточный угол ансамбля. Низкое, кирпичное, нештукатуренное и побеленное, оно имеет в плане Г-образную форму. Внутренний фасад здания обработан рустованной аркадой, торцы - рустованными лопатками, внешние фасады очень скромны. Карнизы украшены профилированными белокаменными вставками.

Помещения амбара, разделенные капитальными стенами, выходят в галереи. В здании - плоские деревянные перекрытия.

Нарядная хозяйственная постройка кон. ХУШв., составляющая стилистическое и композиционное единство со зданиями ансамбля Скотного двора.