

5.8000000481

3.2.

- 1.39.8.  
индекс

МИНИСТЕРСТВО КУЛЬТУРЫ СССР  
ПАМЯТНИКИ ИСТОРИИ И КУЛЬТУРЫ СССР  
(НЕДВИЖИМЫЕ)

СОЮЗНАЯ РЕСПУБЛИКА РСФСР

Главное управление по охране и использованию памятников истории и культуры  
(наименование республиканского органа охраны памятников)

# П А С П О Р Т

I. НАИМЕНОВАНИЕ ПАМЯТНИКА Усадьба П.А.Атрыганьева. Жилой дом.

II. ТИПОЛОГИЧЕСКАЯ ПРИНАДЛЕЖНОСТЬ

памятник археологии	памятник истории	памятник архитектуры	памятник монумент искусства
		2	

III. ДАТИРОВКА ПАМЯТНИКА (или дата исторического события, с которым связано возникновение памятника—для памятников истории)  
кон. XIX - нач. XX в.в.

IV. АДРЕС (местонахождение) ПАМЯТНИКА Пензенская обл., Земетчинский р - н, село Оторма. Проезд автобусом Земетчино - Оторма (14 км)  
(АССР, край, область, район, автономная обл., национальный округ; населенный пункт; пути подъезда)

V. ХАРАКТЕР СОВРЕМЕННОГО ИСПОЛЬЗОВАНИЯ

по первонач. назначению	культурно-просветит.	туристско-экскурсион.	лечебно-оздоровительн.	жилые помещения	хозяйственное	не используется
музей библ. клуб			больн. санат. д. отд.	+	учреждение торгов. промышл. склад	

ПРИЛОЖЕНИЯ:

- Фото общего вида— 4
- Фото фрагментов— 2
- Генплан—
- Обмеры: план— 2
- фасад—
- разрез—
- Схематический план охранной зоны—
- План фотофиксации - 1

## VI. ИСТОРИЧЕСКИЕ СВЕДЕНИЯ

для памятников археологии

— история возникновения, кем и когда производились разведки и раскопки, место хранения коллекций.

для памятников истории

— история возникновения: краткая характеристика событий и лиц, в связи с которыми объект приобрел значение памятника.

а)

для памятников архитектуры и монументального искусства

— автор, строитель, заказчик, история создания

**Не имеются.** По свидетельству жителя А.Е. Паткина (1898 г. - рожд.) нов. часть дома построена в нач. XX в. Дати строительства установлены стилистическим признакам.

б) перестройки и утраты, изменившие первоначальный облик памятника

Старая часть постройки утрат не имеет, переделки в ней незначительные: деревянными перегородками перегороджена большая зала, одно из двойных окон восточного фасада превращено в дверь, а центральное окно заложено. У новой части здания утрачен кирпичный тамбур, аналогичный тому, что сохранился у старой части. Внутренние дверные проемы в большинстве заложены, а большинство оконных проемов растесаны и превращены во входы с улицы. Внутри одной из комнат выделен деревянный тамбур перед растесанным окном, ставшим дверью.

Не производилось.

## VII. ОПИСАНИЕ ПАМЯТНИКА

для памятников археологии

для памятников истории

а) для памятников архитектуры

для памятников монумент. иск-ва

— характеристика культурного слоя, важнейшие находки.

— характеристика памятника, наличие, текст и время установления мемориальной доски.

— основные особенности планировочной, композиционно-пространственной структуры и конструкций; характер декора фасадов и интерьеров; наличие живописи, скульптуры, прикладного искусства; строительный материал, основные габариты.

— основные особенности композиционного и колористического решения; тексты, материал, техника, размер.

Дилой дом является зданием, включающим в себя две разновременные постройки. Старая часть, "дом управляющего", представляет собой деревянный сруб. Его внутренние секции двумя амфиладами располагаются вдоль продольных фасадов. Комнаты амфилад имеют по одному окну, выходящему на главный и продольный фасады; большая зала, расположенная по продольному фасаду, имеет три окна (одно из них сейчас заложено). В здании сохранились голландские печи.

Позже по одной оси с деревянным домом управляющего был построен кирпичный дом служащих. Его размеры и план ориентированы на более раннюю деревянную постройку. Использован принцип двух продольных амфилад. Кирпичная постройка имеет архитектурные членения. Пилястры и филенки делят фасады здания на отдельные секции, центры которых обозначены окнами. (над окнами размещены декоративные плочки). Центры продольных фасадов выделены тремя одинарными окнами; боковые части — сдвоенными окнами. По торцовым фасадам находились дверные проемы. Одновременно со строительством дома служащих обкладывается кирпичем деревянный дом управляющего.

Архитектурные членения кирпичной коробки, забравшей в себя сруб, аналогичны архитектурным членениям дома служащих: пилястры, украшенные филенками, филенки, одинарные окна по центру и сдвоенные по бокам продольных фасадов, дверные проемы с торцов. В это же время со стороны, обращенной к господскому дому, пристраивается тамбур, выделивший собой главный фасад здания. Кирпичный тамбур украшен невысоким фронтоном, пилястрами и филенками, по бокам имеет сдвоенные окна (см. вкладыш).

б) Общая оценка историко-культурной значимости памятника.

Дилой дом является образцом архитектурного строительства рубежа XIX — XX веков, времени неоклассицизма. Он представляет собой одну из центральных построек усадьбы и является важным организующим началом в общем архитектурном ансамбле усадьбы Оторма.

VIII ОСНОВНАЯ БИБЛИОГРАФИЯ, АРХИВНЫЕ ИСТОЧНИКИ, ИКОНОГРАФИЧЕСКИЙ МАТЕРИАЛ.

Не имеется.

**IX. ТЕХНИЧЕСКОЕ СОСТОЯНИЕ**

характеристика общего состояния: культурного слоя  
для памятников археологии важнейших находок

для памятников архитек-  
туры и истории

конструкций  
стен  
покрытий  
потолков  
пола  
декора фасадов  
интерьеров

в интерьере:

живописи  
скульптуры  
прикл. иск-ва

для памятников мону-  
ментального искусства

цоколя  
постаumenta  
скульптуры  
грунта  
красочного слоя

хорошее	среднее	плохое	аварийное
+	+		
+	-		
-	+		
	+		
	-		

**X. СИСТЕМА ОХРАНЫ**

а) категория охраны

союзная	республ.	местная	не состоит
			+

б) дата и № документа о принятии под охрану .....

в) границы охранной зоны и зоны регулирования застройки (краткое описание со ссылкой на утверждающий документ)

**Границы охранной зоны не установлены.**



\*D000036388\*

г) балансовая принадлежность и конкретное использование .....



д) дата и № охранного документа

Дата составления паспорта

5 января 1986 г.

Составитель Арциховская А.А. искусство-  
вед (ф., и., о., должность или профессия)

*(Handwritten signature)*  
подпись

Инспектор по охране памятников

(подпись)

РСФСР, Пензенская обл., Земетчинский р-он, с. Оторма,  
усадебный дом П.А.Атрыганьева, жилой дом, к. XIX - н. XX вв.

### ВКЛАДЫШ № I

Таким образом обновленный дом управляющего и дом служащих представляет собой общий архитектурный ансамбль из двух идентичных построек.

Третий этап строительства - возведение кирпичных стен и крыши, соединивших торцовые фасады обоих зданий. В результате две самостоятельные постройки превратились в одно здание.

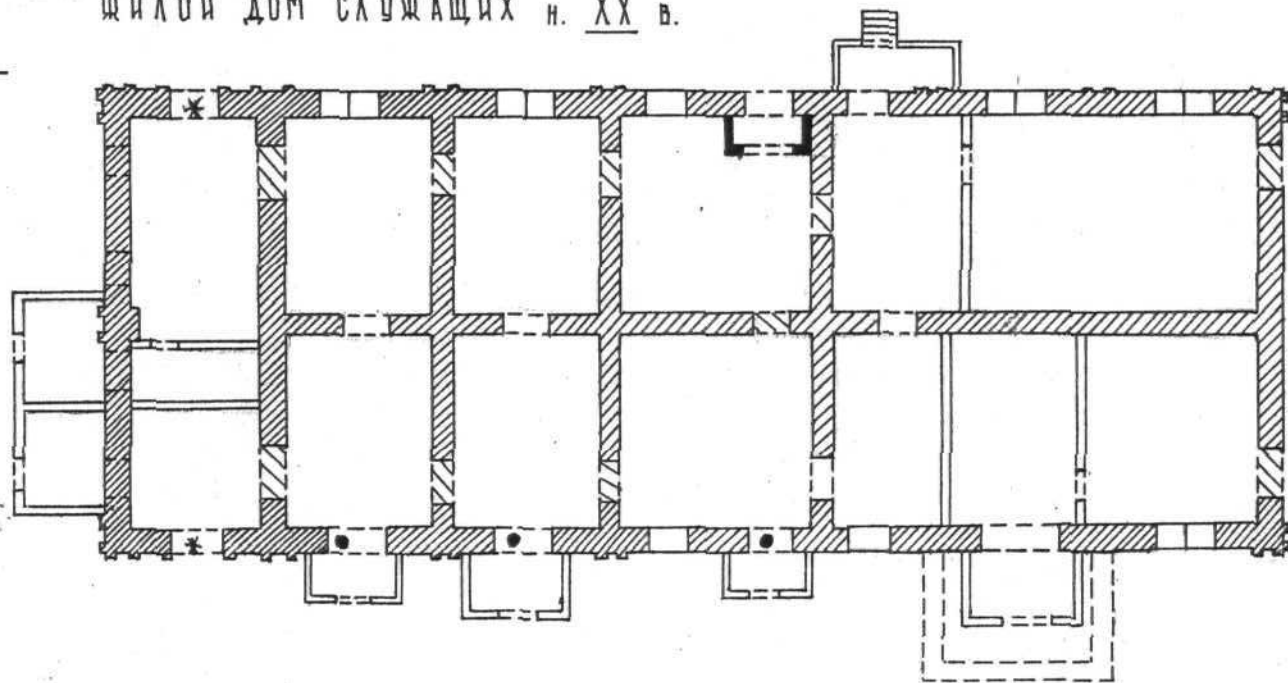
Дом управляющего и дом служащих - одна из самых крупных построек усадьбы, расположенные рядом с господским домом, по оси ему перпендикулярной (север-юг) они задают то направление вглубь усадьбы, по которому организуется размещение построек на хозяйственной половине общего усадебного комплекса.

Стилистическое разнообразие архитектурных форм усадебных построек этот жилой дом обогащает тем, что его строгие архитектурные членения несут на себе отпечаток неоклассического стиля характерного для времени постройки усадьбы Оторма.

Материал - дерево и кирпич, основные габариты 60 x 13 м.

СЕЛО ОТОРМА  
ПЕНЗЕНСКАЯ ОБЛАСТЬ ЗЕМЕТЦИНСКИЙ РАЙОН  
ЖИЛОЙ ДОМ СЛУЖАЩИХ н. XX в.

С ←



0 10 м

УСЛОВНЫЕ ОБОЗНАЧЕНИЯ:

▨ - КИРПИЧНАЯ КЛАДКА

— - ДЕРЕВО

□ - СОВРЕМЕННЫЕ ПЕРЕГОРОДКИ

□ - ФУНДАМЕНТ РАЗРУШЕННОГО ТАМБУРА

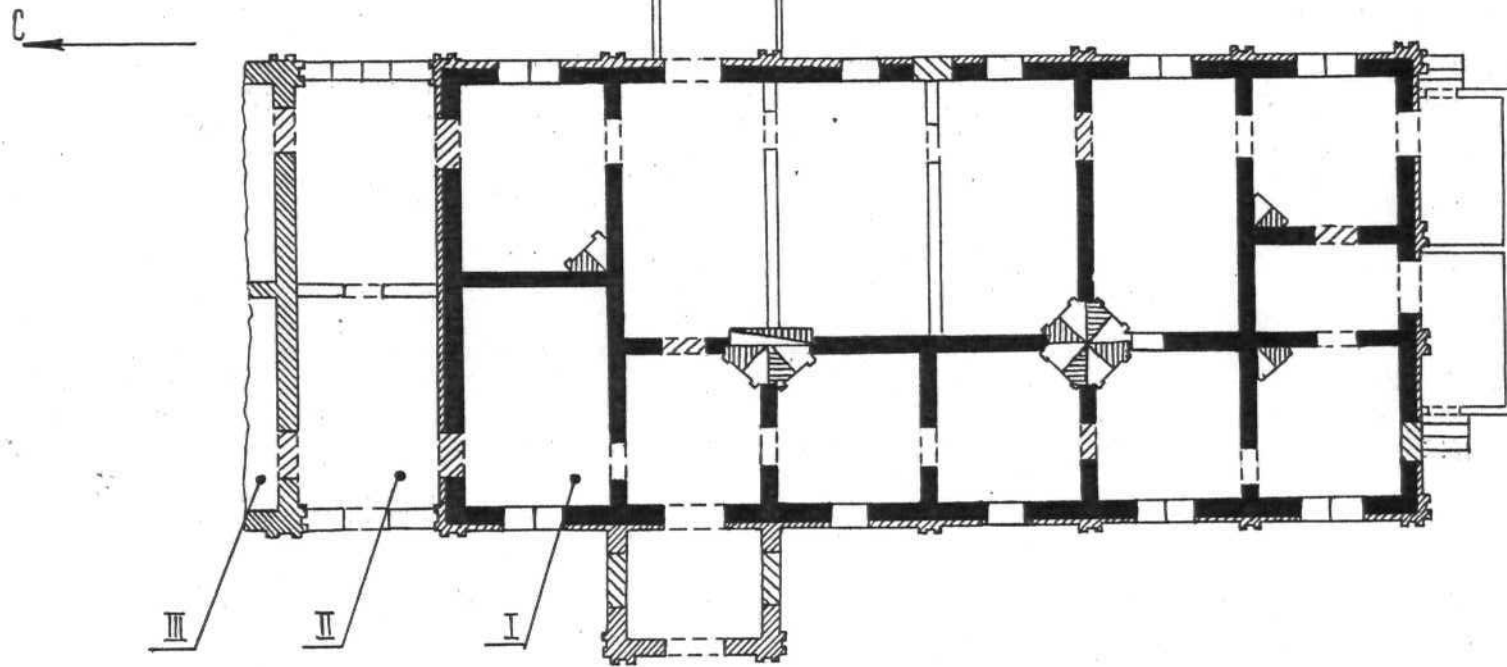
▨ - ПРОРУБЛЕННЫЕ ПОЗЖЕ ОКНА И ДВЕРИ

• - ОКНА ПЕРЕДЕЛАННЫЕ В ДВЕРИ

\* - ДВЕРНЫЕ ПРОЕМЫ ПЕРЕДЕЛАННЫЕ В ОКНА

ЧЕРТИЛ АРЦИХОВСКАЯ - КУЗНЕЦОВА Н. А. 1982 г.

село Оторма  
 Пензенская область Земетчинский район  
 жилой дом управляющего н. XIX в.



УСЛОВНЫЕ ОБОЗНАЧЕНИЯ:

I - жилой дом управляющего н. XIX в.

II - современная постройка

III - жилой дом служащих н. XX в.

▨ - сруб обнесённый кирпичом

▧ - кладка кирпичная

— — — — — современные перегородки

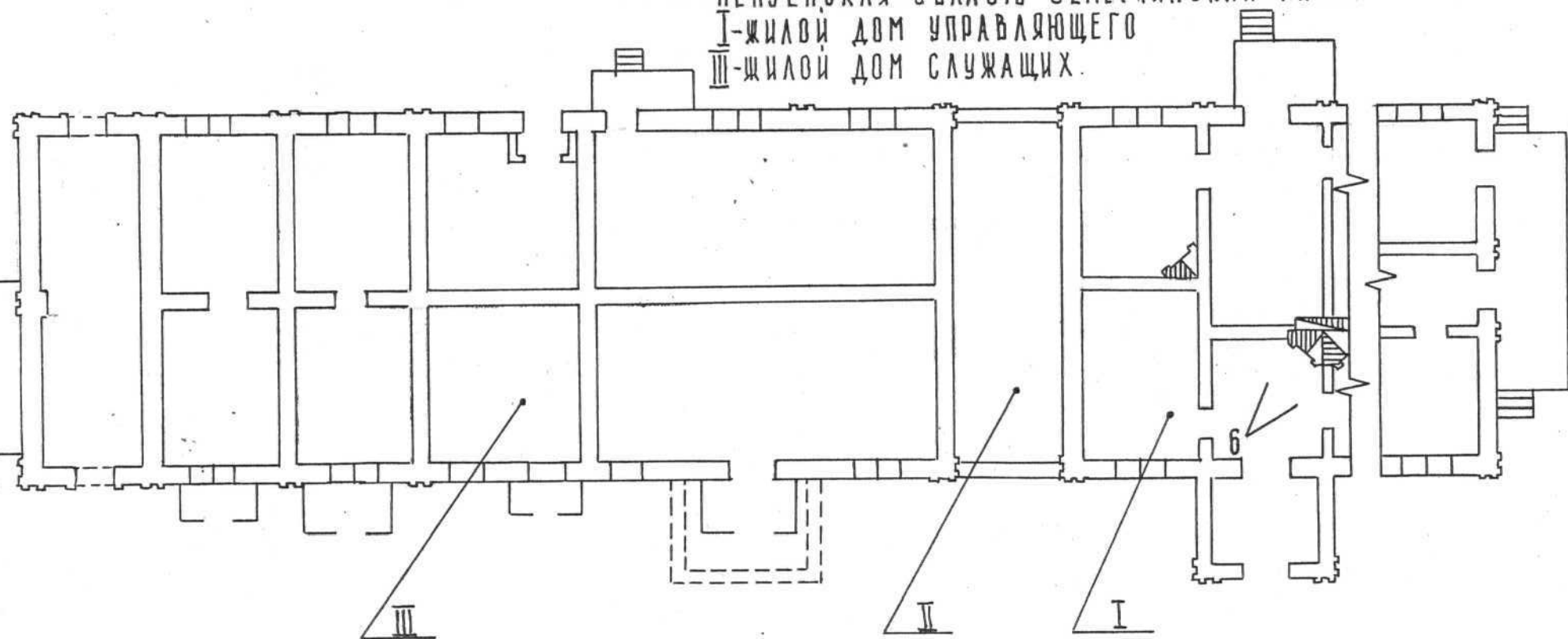


чертил Арциховская - Кузнецова Н.А. 1982 г.

4

СЕЛО ОТОРМА  
ПЕНЗЕНСКАЯ ОБЛАСТЬ ЗЕМЕТЧИНСКИЙ РАЙОН  
I-жилой дом управляющего  
III-жилой дом служащих.

1  
5



II-современная постройка,  
соединившая два дома.

2

3

чертил Арциховская-Кузнецова Н.А. 1982 г.





Росчерк

Тензискаа обл

Землетрясний р-н

с Оторма

Усадьба Ф. А. Атрыгановска

№1 Общий вид с коло-  
дшой дом. кон. XIX - нач. XX в.

---

компл. не при. восстанов-  
уши.

Рисун Аршиловской - Кузнецовой А.А. Лето 1982г.



РЕФЕР

Лензенская обл.

Земетчинский р-н

с. Оторма

Усадьба г. А. А. Атрыганьсва

Кирной дом. Кол. XIX- и XX в.

N2. Общий вид на юго-за-  
падный угол.



р.с.ф.р.  
Лензенская обл.  
Земетчинский р-н  
д. Оторма  
Усадьба Г.А. Атрыганьева  
Жилой дом Кон XIX-нач. XX в.  
№3. Вид на Тамбуф глав-  
ного заднего фасада

Фото Арциховской-Куднецовой А.А. лето 1982г.



РСФСР

Лензенская обл.

Земетинский р-н

с. Сторма

Усадьба П.А. Атырганова

Жилой дом. Кон. XIX- и нач. XX в.

№4. Вид на восточный фасад  
новой части дома

Фото Арцимовской - Кузнецовой А.А.

Лето 1912г.

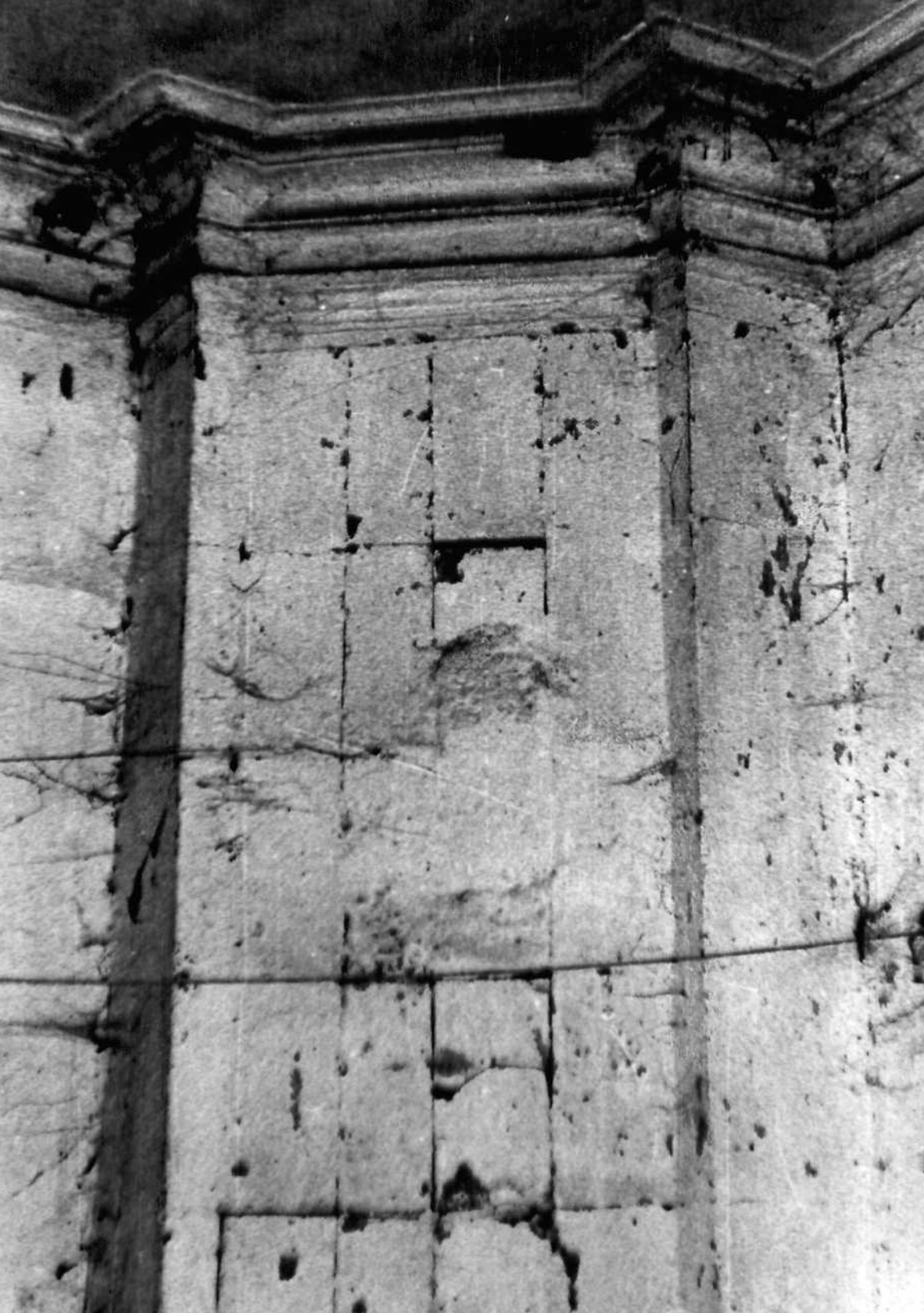




РСФСР  
Лензенская обл.  
Земетинский р-н  
с. Оторма  
Усадьба Г. А. Атроганова  
Жилой дом кон. XIX - нач. XX в.  
№ 5. Юго-восточный угол  
здания.

Фото Арциховской - Кузнецовой А. А.

Лето 1982 г.



РСФСР

Лензенская обл  
Земетчинский р-н  
с. Оторма

Усадьба Л. А. Атрыганьева  
Жилой дом кон. XIX-исл. XX в.

№ 6. Толпинская пель в  
первой комнате от входа  
в старую часть дома

Фото Аршиковской-Кузнецовой Л. А.

Лето 1982 г.

3.2.

I.39.8.

МИНИСТЕРСТВО КУЛЬТУРЫ СССР • ПАМЯТНИКИ ИСТОРИИ И КУЛЬТУРЫ СССР (недвижимые).....  
 СОЮЗНАЯ РЕСПУБЛИКА РСФСР ..... Главное управление по охране и использованию (индекс)  
 (наименование республиканского органа охраны)

Адрес ..... Памятников истории и культуры.  
 (АССР, край, область; район, автономная обл.; национальный округ, населенный пункт)  
Пензенская обл., Земетчинский К-в, с. Оторга.

## I. НАИМЕНОВАНИЕ ПАМЯТНИКА

## II ТИПОЛОГИЧЕСКАЯ ПРИНАДЛЕЖНОСТЬ

памятник археологии	памятник истории	памятник архитектуры	памятник монумент. ис-ва
		2	

## III. ДАТИРОВКА ПАМЯТНИКА

кон XIX - нач. XX в.

## IV. ХАРАКТЕР СОВРЕМЕННОГО ИСПОЛЬЗОВАНИЯ

по перво-начальному назначению	культурно-просветительное	туристско-экскурсионное	лечебно-оздоровительн.	жилые помещения	хозяйст-венное	не использу-ется
				+		

предлож. по использ.

## V. ХАРАКТЕРИСТИКА ТЕХНИЧЕСКОГО СОСТОЯНИЯ

хорошее	среднее	плохое	аварийное
	+		

союзная	республ.	местная	не состоит
			+

наличие утвержденной охранной зоны

да	нет
	+

## VII НАЛИЧИЕ ДОКУМЕНТАЦИИ

паспорт	фотографин	обмеры	реставрационные материалы
1	6	2	

место хранения документов

органы охраны	реставрационные мастерск.	музей, архив нии
5 января 1985 союзный   республикан.   местный	республикан   местные	культуры

Арциховская А.А. искусствовед

Инспектор по охране памятников

(ф., и., о. подпись)



УЧЕТНАЯ КАРТОЧКА (оборотная сторона)

Фото или схематический план



Краткое описание  
Жилой дом состоит из двух разновре-  
менных построек, соединенных совре-  
менной кладкой в одно здание. Обе по-  
стройки одноэтажные. Левая, ранняя — де-  
ревянный сруб, имеющий две продольные  
амфилады комнат. Вторая — кирпичная,  
поставлена на одной оси со срубом и  
ориентирована на его план и размеры.  
При строительстве кирпичного здания  
обладывается кирпичем сруб. Архитек-  
турные членения зданий идентичны: пи-  
лястры, филленки, одинарные и <sup>д</sup>двойные  
окна организуют центровку фасадов.  
В ансамбле жилой дом занимает важ-  
ное место он является главной пост-  
ройкой хозяйственной половины усадь-  
бы, задает направление её развитию

вглубь от господского дома на север. Дом — пример неоклассической архитек-  
туры кон. XIX — нач. XX в. Габариты — 60 x 13 м. Тип. ф-ки «Маяк революции» Зак. 2414