

ПАМЯТНИКИ ИСТОРИИ И КУЛЬТУРЫ РФ

(НЕДВИЖИМЫЕ)

РЕСПУБЛИКА Российская Федерация

Главк охраны памятников Министерства культуры РФ

(наименование республиканского органа охраны памятников)

ПАСПОРТ

I. НАИМЕНОВАНИЕ ПАМЯТНИК Охта 1 (Ниеншанц)II. ТИПОЛОГИЧЕСКАЯ
ПРИНАДЛЕЖНОСТЬ

памятник археологии	памятник истории	памятник архитектуры	памятник монумент. искусства
1			

III. ДАТИРОВКА ПАМЯТНИКА (или дата исторического события, с которым связано возникновение памятника - для памятников истории).
XVII в.

IV. АДРЕС (месторасположение) ПАМЯТНИКА:

(АССР, край, область, район, автономная область)

Российская Федерация, г. Санкт-Петербург, Красногвардейский район.

(национальный округ, населенный пункт, пути подъезда)

V. ХАРАКТЕР
СОВРЕМЕННОГО
ИСПОЛЬЗОВАНИЯ

по первонач. назначению	культурно-просветит	туристско-экскурс.	лечебно-оздоровительн.	жилые помещения	хозяйственное	не используется
	музей библ., клуб		больн., санат., д/отд.		учрежден., торгов., промышл. склад	+

ПРИЛОЖЕНИЯ :

Фото общего вида -	2
Фото фрагментов -	2
Генплан -	1
Обмеры: план -	0
фасад -	0
разрез -	0
Схематический план охранной зоны -	1

VI. ИСТОРИЧЕСКИЕ СВЕДЕНИЯ

- а) {
- | | |
|--|---|
| для памятников археологии | - история возникновения, кем и когда производилась разведка и раскопки, место хранения коллекций |
| для памятников истории | - история возникновения: краткая характеристика событий и лиц, в связи с которыми объект приобрел значение памятника. |
| для памятников архитектуры и монументального искусства | - автор, строитель, заказчик, история создания. |

Крепость Ниеншанц была сооружена на предполагаемом месте шведской крепости Ландскрона 1300 г. и на месте русского поселения Невское устье XV- нач. XVII столетий во время русско-шведской войны в 1611 году.(1.т.1с.261) Первоначально она представляла собой прямоугольную в плане крепость с шестью бастионами на мысу между реками Невой и Охтой (3). В ходе русско-шведской войны 1656-61 г.г., в 1656 г. эта крепость была разрушена войсками Петра Потемкина, совершившего рейд к устью Невы из Ладоги (5.с.26-28)

В конце 50-х г.г. XVII столетия на ее месте была построена земляная цитадель в форме пятиконечной звезды с пятью основными и двумя дополнительными бастионами. Вторая линия укреплений с тремя бастионами была сооружена между Невой и Охтой к югу от цитадели и по берегам этих рек. Существовали планы перестройки этой крепости. Один из них, составленный в 1681 г. Э.Дальбергом, предполагал перенос всего города на мыс между Невой и Охтой под защиту крепостных укреплений. Однако эти планы не были реализованы. (1.с., 2.с.,5.с.29) По описанию конца XVII в. крепость "...земляная, вал старый, башен нет, за валом рогатки деревянные и ров. Изорву к валу полисады сосновые... пушек в Канцах много железных. В крепости ...воеводский дом, да солдатских домов с 10" (5.с.30)

В ходе штурма крепости с 25 апреля по 1 мая 1703 года она подверглась артиллерийскому обстрелу. Укрепления были сильно повреждены. Гарнизон капитулировал. Вскоре после штурма крепость была восстановлена и переименована в Шлотбург, однако после сооружения Петропавловской крепости утратила свое значение. Руины Ниеншанца сохранялись на протяжении XVIII -нач. XX в.в, подвергаясь постепенному разрушению. С начала XIX в. на месте крепости стало вестись активное строительство. Здесь были сооружены Охтинская верфь и ряд других производств. В настоящее время на территории крепости располагается Петрозавод. Остатки валов и рвов были сnivelированы при его последней перестройке в 1970-х г.г.(5.с.32, 36)

Первые разведочные археологические исследования на территории Ниеншанца, в целях изучения состояния культурного слоя, были проведены в 1993 году Петербургской археологической экспедицией под рук. Сорокина П.Е. На территории крепости локализованной на местности на основе совмещений исторических планов с топоосновой, было заложено 10 шурфов, общей площадью около 20 м. кв. При оценке мощности культурного слоя использовались также материалы инженерно-геологического бурения предшествующих лет (по 30 скважинам) (4.,5.с.36-38).

- б) перестройка и утраты, изменившие первоначальный облик памятника.

В условиях производственной застройки - в связи со строительными и перепланировочными работами укрепления крепости Ниеншанц оказались сnivelированы, культурный слой в значительной части переотложен.

- в) реставрационные работы (общая характеристика, время, автор, место хранения документации)

VII. ОПИСАНИЕ ПАМЯТНИКА

а)	для памятников археологии	- характер культурного слоя, важнейшие находки
	для памятников истории	- характеристика памятника, наличие, текст и время установления мемориальной доски.
	для памятников архитектуры	- основные особенности планировочной, композиционно-пространственной структуры и конструкций; характер декора фасадов и интерьера; наличие живописи, скульптуры, прикладного искусства; строительный материал, основные габариты.
	для памятников монумент. искусства	- основные особенности композиционного и колористического решения: тексты, материал, техника, размер.

Территория крепости Ниеншанц располагается на мысу вытянутой треугольной формы, образуемом при впадении реки Охты в реку Неву. Крепость занимала возвышенную часть мыса на плато коренного берега, возвышающегося над поверхностью рек на 3.5-5.5 метров. Понижения рельефа существовали к берегам рек и к оконечности мыса.

Валы и рвы к настоящему времени сnivelированы. Согласно историческим чертежам и описаниям ширина рвов крепости составляла 15 - 20 м., валов - около 10 метров. Укрепления были земляными. Согласно данным раскопок глубина рвов не превышала 2 м.

Мощность культурного слоя на территории крепости достигает 3 - 5 метров. При этом около половины ее - 1-2 м. составляют баластные отложения XIX - XX столетий. Наибольшая мощность насыпных слоев фиксируется в прибрежных частях территории, где делались подсыпки, для выравнивания их с возвышенной центральной частью мыса, а также засыпка прибрежной части русел рек при строительстве набережных и мостов. Культурные слои XIV- XVII столетий, выявленные на территории Петрозавода представляют собой в разных местах: увлажненный черный и бурый гумус, с включениями обломков древесины и древесной щепы, местами, перед материком, гумуссированный песок, мощностью до 0.5 м. Материк здесь, повсеместно песчаный.

В процессе раскопок на берегу реки Охты, в 100 м. от ее устья в песчаном слое были выявлены остатки двух грунтовых захоронений. Остатки костяков: черепа, ребра и кости конечностей находились в переотложенном состоянии. Какого либо погребального инвентаря обнаружено не было. Согласно радиоуглеродной датировки костных материалов, произведенной в радиоуглеродной лаборатории ИИМК РАН, погребения относятся ко второй половине XVI века. По антропологическому определению произведенному на кафедре антропологии и этнографии СПб. Гос. Университета они принадлежали мужчине и женщине в возрасте 35-60 лет. Судя по всему могильник был связан с существовавшим здесь в XVI столетии поселением Невское устье.

Археологические материалы, выявленные в процессе раскопок включают: фрагменты красноглиняных керамических сосудов XIV - XVI в.в., серолощенных и чернолощенных сосудов XVII в., фрагменты белоглиняных курительных трубок, шведскую медную монету королевы Кристины (1/4 ере), осколки стеклянных бутылок XVII в. Здесь же было обнаружено значительное количество железных предметов - судовая заклепка, четырехгранные гвозди, скобочки. На одной из складских площадок Петрозавода были обнаружены шесть чугунных стволов артиллерийских орудий. Согласно проведенной экспертизе три из них могут быть датированы XVII столетием и связаны с артиллерией крепости Ниеншанц. Имеются сведения о подъеме этих стволов из реки Охты в конце прошлого столетия (4,5 с.32,36-37).

б) общая оценка общественной, научно-исторической и художественной значимости памятника

Крепость Ниеншанц является археологическим памятником XVII столетия, представляет большой научный интерес как памятник северо-европейской военной истории и непосредственный предшественник Санкт-Петербурга.

VIII. ОСНОВНАЯ БИБЛИОГРАФИЯ, АРХИВНЫЕ ИСТОЧНИКИ, ИКОНОГРАФИЧЕСКИЙ МАТЕРИАЛ.

1. Гиппинг А.И. Нева и Ниеншанц т.1-2. СПб. 1909.
2. Лаппо-Данилевский А.С. Карты и планы Невы и Ниеншанца, собранные А.И.Гиппингом и А.А.Куником. СПб. 1913.
3. Возгрин В.Е., Шаскольский И.П. Шведская карта низовьев Невы 1640-х г.г.. ВИД XII, 1981. с.271-281
4. Сорокин П.Е. Изучение археологических объектов на территории Санкт-Петербурга в 1993 году. СПб. 1993. Научный отчет. Архив Института археологии РАН.
5. Сорокин П.Е. Археологические исследования и проблемы сохранения культурного слоя на территории Санкт-Петербурга. Археология Петербурга. вып.1. СПб. 1996.

IX. ТЕХНИЧЕСКОЕ СОСТОЯНИЕ

характеристика общего состояния

для памятников археологии

для памятников архитектуры и истории

в интерьере:

для памятников монументального искусства

культурного слоя
важнейших находок
конструкций
стен
покрытий
потолков
пола
декора фасадов
интерьеров
живописи
скульптуры
прикл. иск-ва
цоколя
постаменты
скульптуры
грунта
красочного слоя

хорошее	среднее	плохое	аварийное
		+	
	+		

X. СИСТЕМА ОХРАНЫ:

а) категория охраны

союзная республ. местная не состоит

+

б) дата и № документа о принятии под охрану

в) границы охранной зоны и регулирования застройки (краткое описание со ссылкой на утверждающий документ)

Рекомендуемые границы охранной зоны - от устья Охты вдоль правого берега реки Невы до Большеохтенского пр., по южной стороне Красногвардейской пл., на восток до угла Новочеркасского пр., на юг по Новочеркасскому пр. Далее по линии фасада домов 2 и 3 по Красногвардейской пл. до реки Большая Охта, и по границе левого берега реки до впадения ее в Неву.

г) балансовая принадлежность и конкретное использование

д) дата и № охранного документа

Дата составления паспорта

16.02.98

Составитель

Сорокин П.Е. нач. СПб. Археологической экспедиции.

(ф., и., о., должность или профессия)

Инспектор по охране памятников

Новиков Ю.В.

Подпись

Подпись



H000014019



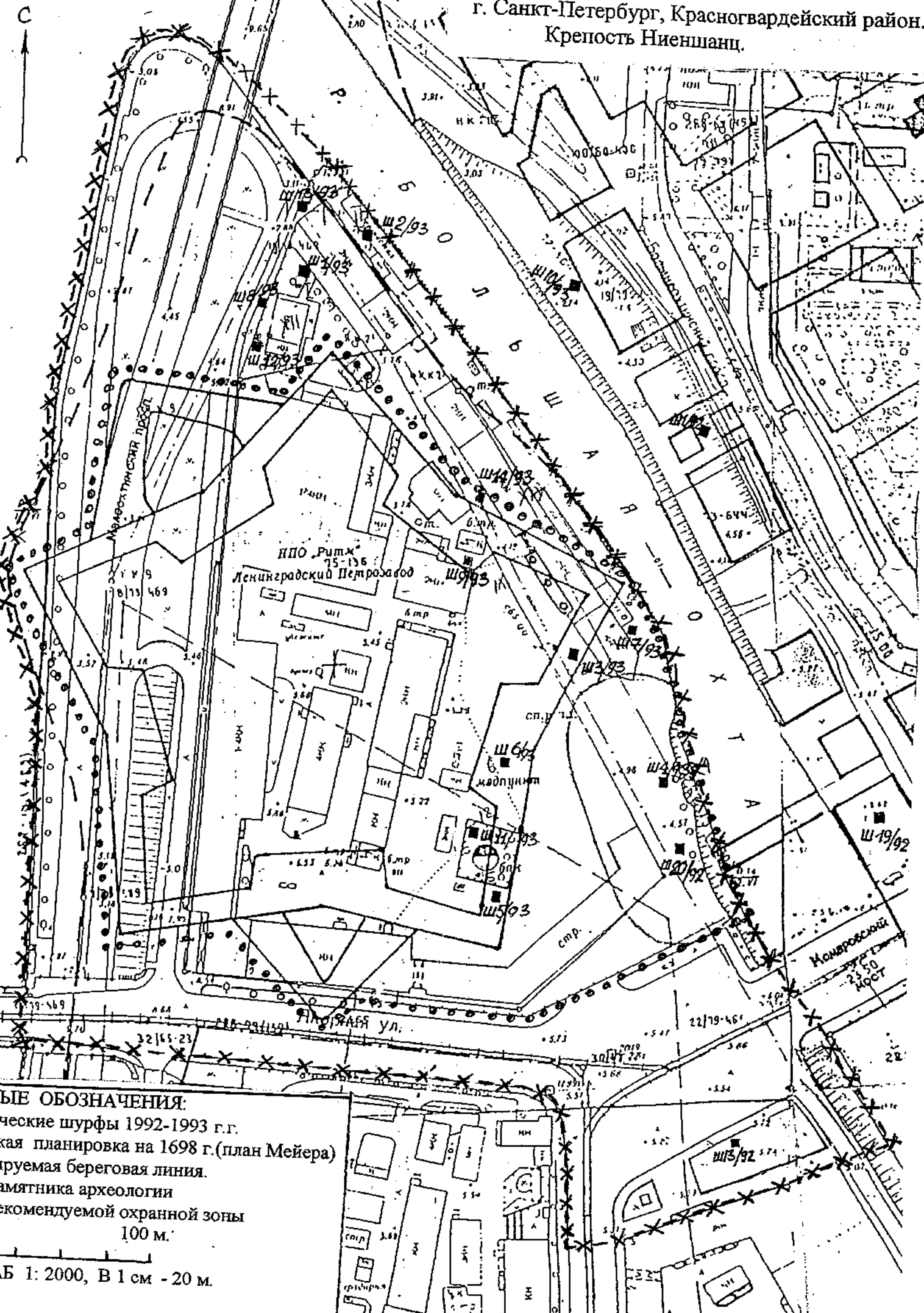
[Handwritten signature]

[Handwritten signature]

[Handwritten signature]

г. Санкт-Петербург, Красногвардейский район.
Крепость Ниеншанц.

Р. Невы



УСЛОВНЫЕ ОБОЗНАЧЕНИЯ:

- Археологические шурфы 1992-1993 г.г.
- Историческая планировка на 1698 г. (план Мейера)
- - - Реконструируемая береговая линия.
- Границы памятника археологии
- х-х-х Границы рекомендуемой охранной зоны

0 100 м.

МАСШТАБ 1: 2000, В 1 см - 20 м.



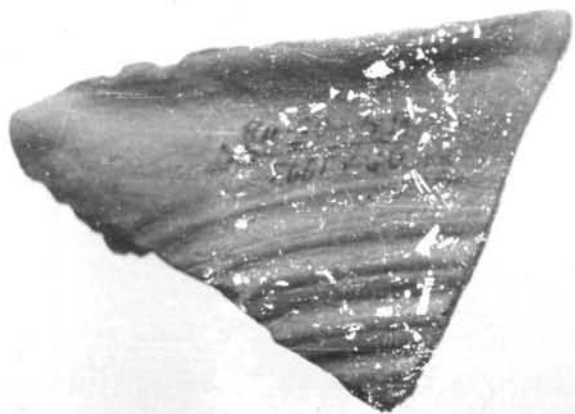
Санкт-Петербург. Красногвардейский р-н. Охта 1 (Ниеншанц). Вид на устье Охты с севера.



Санкт-Петербург. Красногвардейский р-н. Охта 1 (Ниеншанц). Вид на местоположение памятника с запада.



Санкт-Петербург. Красногвардейский р-н. Охта 1 (Ниеншанц). Археологические находки:
стволы чугунных артиллерийских орудий.



Санкт-Петербург. Красногвардейский р-н. Охта 1 (Ниеншанц). Археологические находки:
керамика.