

ПАМЯТНИКИ ИСТОРИИ И КУЛЬТУРЫ РФ (НЕДВИЖИМЫЕ)

Отдел (инспекция) охраны объектов культурного наследия
Министерства культуры и массовых коммуникаций РФ

наименование республиканского органа охраны памятников

П А С П О Р Т

I. НАИМЕНОВАНИЕ ПАМЯТНИКА Комплекс жилых домов по переулку Щеглова

II. ТИПОЛОГИЧЕСКАЯ
ПРИНАДЛЕЖНОСТЬ

памятник археологии	памятник истории	памятник архитектуры	памятник монумент. искусства
		3	

III. ДАТИРОВКА ПАМЯТНИКА (или дата исторического события, с которым связано возникновение памятника - для памятников истории)

1943 - 1949 гг.

IV. АДРЕС (местонахождение) ПАМЯТНИКА Хабаровский край, г. Комсомольск-на-
край, область, район, автономная обл.,

Амуре, пер. Щеглова, 2, 3, 4, 5, 6, 7, 8, 9, 10, 11, 12, 13, 14, 15, 16, 17, 18

инвентарный округ; инвентарный пункт; пути подлесья

V. ХАРАКТЕР
СОВРЕМЕННОГО
ИСПОЛЬЗОВАНИЯ

по перво- начинно	культурно- просветит.	туристско- экскурсион.	лечебно- оздорови- тельн.	жилое помещение	хозяй- ственное	не исполь- зуется
музей библ. клуб			бильярд. спорт. д. о.т.д.	+	учреждение торгов. промышлен. оказ	

ПРИЛОЖЕНИЯ:

Фото общего вида -

Всего фото - 5

Фото фрагментов -

Схема фотофиксации - 1

Генплан - 1

Фото исторического вида -

Обмеры: план -

Схема генплана 1945 г. - 1 (копия)

фасад -

разрез -

VI. ИСТОРИЧЕСКИЕ СВЕДЕНИЯ

а)	для памятников археологии	- история возникновения, кем и когда провозглались раскопки и раскопки, место хранения коллекции.
	для памятников истории	- история возникновения: краткая характеристика событий и лиц, в связи с которыми объект приобрел значение памятника
	для памятников архитектуры и монументального искусства	- автор, строитель, заказчик, история создания

Строительство жилых домов 15-го квартала для работников судостроительного завода осуществлялось по генеральному плану застройки города, разработанному проектным институтом «Ленгипрогор». Проект застройки 15-го квартала в границах ул. Севастопольская – ул. Молодогвардейская - Аллея Труда - Октябрьский проспект разработан в 1945-1946 гг. архитектором

Тимохиным И.Д. - начальником архитектурно-планировочного управления города, в последствии ставшим главным архитектором г. Комсомольска-на-Амуре, в котором было воплощено большое количество его проектов.

Ансамбль городской застройки был запроектирован в стиле довоенного неоклассицизма с основными принципами симметрии в планировочной композиции квартала и фасадов зданий. Очертание квартала имело форму неправильного прямоугольника, по его оси с юга на север была проложена внутренняя улица. Проектом предполагалось построить периметр квартала двухэтажными многоквартирными домами, внутреннюю улицу - шестнадцать малоэтажными домами с приусадебными участками. Дома на внутренней улице были запроектированы трех типов: одноэтажный 2-х квартирный, двухэтажный 4-х квартирный, прямоугольный в плане и двухэтажный 4-х квартирный квадратный в плане.

Авторами 2-х квартирного жилого дома стали архитекторы Великанов А.П., Козлов С.А. и Аранович П.Н., автором 4-х квартирного жилого дома - архитектор Аркин А.Е., другого 4-х квартирного жилого дома - архитектор Комаров В.В. Проект застройки был выставлен на Всероссийский конкурс лучших жилых и гражданских зданий, выстроенных в городах и поселках РСФСР в 1948г.

Из 266 проектов объектов жилищно-гражданского назначения, в строительстве которых приняли участие около трехсот архитекторов и свыше 800 руководителей строительства, производителей работ и десятников – мастеров крупнейших городов РСФСР, включая гг. Москву и Ленинград, жюри Всероссийского (См. вкладыш № 1)

б) перестройки и утраты, изменившие первоначальный облик памятника.

Практически все здания претерпели некоторые перестройки, особенно их фасады, обращенные во двор. К входам в квартиры первого этажа повсеместно были пристроены дощатые веранды, не сочетающиеся с архитектурным обликом зданий. Изменения не коснулись, главным образом, уличных фасадов домов, в связи с тем, что они, либо не имеют входов в квартиры, либо имеют входы на лестничные клетки общего пользования. (См. вкладыш № 1)

в) реставрационные работы (общая характеристика, время, автор, место хранения документов)

Не проводились.

VII. ОПИСАНИЕ ПАМЯТНИКА

	для памятников археологии	- характер культурного слоя, важнейшие находки.
	для памятников истории	- характеристика памятника, наличие, текст и время установления мемориальной доски.
а)	для памятников архитектуры	- основные особенности планировочной, композиционно-пространственной структуры и конструкций; характер декора фасадов и интерьеров; наличие живописи, скульптуры прикладного искусства; строительный материал, основные габариты.
	для памятников монументального искусства	- основные особенности композиционного и колористического решения; текст, материал, техника, размер.

Квартал жилой застройки в границах ул.Севостопольская – ул.Молодогвардейская - Аллея Труда - Октябрьский проспект расположен в центральной части города, на плоском рельефе, имеет форму трапеции. Квартал застроен по периметру зданиями различного периода: вдоль ул.Севостопольской, Молодогвардейской и Аллеи Труда преимущественно двухэтажными, одно- и двухсекционными жилыми домами конца 1940-х годов, вдоль Октябрьского проспекта - пятиэтажными жилыми домами 1960-х – 1970-х годов. По середине квартала, в направлении с юго-востока на северо-запад проложена внутренняя улица – пер.Щеглова, берущая свое начало от Аллеи Труда и оканчиваясь на ул.Молодогвардейской, располагаясь параллельно ул.Севостопольской и Октябрьскому проспекту. Улица имеет протяженность 300 метров, с двух сторон застроена шестнадцатью одно- и двухэтажными зданиями.

Начало пер.Щеглова формируют два совершенно одинаковых двухэтажных двухсекционных жилых дома (пер.Щеглова, 1 и 2), поставленные протяженными сторонами вдоль Аллеи Труда, а торцевыми фасадами (северо-восточным дома № 1 и юго-западным дома № 2) обращенные на внутреннюю улицу. Так же, как два дома в начале улицы, шестнадцать малоэтажных жилых домов вдоль пер.Щеглова (по 8 с каждой стороны) установлены напротив друг друга через улицу по принципу зеркального отражения. Застройка улицы состоит из зданий, построенных на основе трех различных проектов. Архитектура домов решена в духе довоенного неоклассицизма, их различие между собой состоит в оформлении фасадов и объемно-пространственном решении. Планировка квартала предусматривает, в частности, создание пешеходных трассов и велосипедных трасс для дворов.

Первый тип здания - двухэтажный 4-х квартирный жилой дом. Имеет оригинальное объемно-пространственное решение. Кирпичный, с оштукатуренными фасадами.
(См. вкладыш № 1)

б) общая оценка общественной, научно-исторической и художественной значимости памятника.

Памятник градостроительного искусства, редкий для города ансамбль малоэтажной застройки, формирующей внутриквартальную улицу, выполненный в духе неоклассицизма в первые послевоенные годы.

Предметами охраны являются: 17 одно- и двухэтажных жилых дома, каждый из которых представляет собой законченное архитектурное сооружение со своим внутренним двором.
(См. вкладыш № 4)

VIII. ОСНОВНАЯ БИБЛИОГРАФИЯ, АРХИВНЫЕ ИСТОЧНИКИ, ИКОНОГРАФИЧЕСКИЙ МАТЕРИАЛ

1. Комсомольский Городской Краеведческий Музей. План застройки и благоустройства квартала № 15 г.Комсомольска-на-Амуре, 1945г. Автор: архитектор Тимохин И. Д.
(См. вкладыш № 4)

IX. ТЕХНИЧЕСКОЕ СОСТОЯНИЕ

		хорошее	среднее	плохое	аварийное
характеристика общего состояния					
для памятников археологии	культурного слоя важнейших находок				
для памятников архитектуры и истории	конструкций стен покрытий потолков пола декора фасадов		+		
и интерьере:	интерьеров живописи скульптуры прикл. искусства		+	+	
для памятников монументального искусства	шпателя постаменты скульптуры грунта красочного слоя				

X. СИСТЕМА ОХРАНЫ

	союзная	республ.	местная	не существует
а) категория охраны			+	

б) дата и № документа о принятии под охрану
Хабаровского края от 11.02.98 г. № 46

Постановление Законодательной Думы

в) границы охранной зоны и зоны регулирования застройки (краткое описание со ссылкой на утверждающий документ)

Не определены.

г) балансовая принадлежность и конкретное использование МУП «Производственный жилищный ремонтно-эксплуатационный трест № 1», жилые дома.

д) дата и № охранного документа Не имеется.

Дата составления паспорта

"15" октября 2004 г.

Составитель Янкевич М.К., архитектор
ф.и.о., должность или профессия

Янкевич
подпись
Шокурова
подпись

Инспектор по охране памятников

Шокурова Л.Б.

Хабаровский край, г. Комсомольск-на-Амуре,
пер.Щеглова, 2, 3, 4, 5, 6, 7, 8, 9, 10, 11, 12, 13, 14, 15, 16, 17, 18
Комплекс жилых домов по переулку Щеглова, 1948 г.

Вкладыш № 1

V1 а)
кого конкурса под председательством академика ^{И.И. СССР} Щусова А.В. присудило первую премию в размере 15 000 рублей «За комплексное строительство 16-ти одноэтажных и двухэтажных жилых домов в квартале № 15 в г.Комсомольске-на-Амуре, за хорошее решение квартальной застройки с применением типовых и индивидуальных проектов, за хорошее качество общестроительных и отделочных работ и благоустройство участков» (2).

Комплекс из 29 зданий в квартале № 15 (включая 16 коттеджей) был построен за два года с 1947-1949гг. Решением горисполкома от 1 октября 1949г. внутриквартальной улице коттеджной застройки было присвоено имя бригады каменщиков Щеглова (переулок Щеглова). Бригадир Николай Петрович Щеглов стал исполнителем новаторской идеи инженерно-технического персонала строительства – «способа ведения кирпичной кладки стен трех-четырёх домов одновременно, переходя с одного места на другое по мере обеспечения фронта работ каменщикам» (4).

V1 б)
Для всех домов характерной утратой стала замена первоначальной стальной кровли из мелкоштучного квадратного листа, уложенного на скатах крыши по диагонали на асбестоцементный волнистый лист. Так же было утрачено первоначальное деревянное ограждение приусадебных участков, установленное между главными фасадами зданий, вдоль всей улицы. Взамен были сооружены металлические и дощатые заборы, ворота и калитки самого разного вида. Между зданиями, вдоль улицы повсеместно установлены металлические или кирпичные гаражи. Металлические фонари перед зданиями давно бездействуют, проржавели, их шаровидные плафоны утрачены. Не сохранились скамейки в сквериках перед одноэтажными зданиями. Произведенные перестройки отрицательно сказались на архитектурном облике здания.

V11 а)
ми и окрашенными фасадами, квадратный в плане (12,6 x 12,6 м.), он крыт крестовой крышей, образующей на 4-х фасадах одинаковое щипцовое завершение.

Фасады, расположенные на противоположных сторонах здания полностью соответствуют друг другу, их пластическая и декоративная проработка выполнена с применением повторяющихся деталей, призванных подчеркнуть центрально-симметричную композицию: широких и узких прямоугольных проемов, сгруппированных в центре, сандриков, осевых балкончиков и круглых чердачных окошек. Щипцы, завершающие фасады, ограничены на флангах отрезками огибаю-

(См. вкладыш № 2)

Хабаровский край, г. Комсомольск-на-Амуре,
пер.Щеглова, 2, 3, 4, 5, 6, 7, 8, 9, 10, 11, 12, 13, 14, 15, 16, 17, 18
Комплексе жилых домов по переулку Щеглова, 1948 г.

Вкладыш № 2

ших карнизов, под которыми края фасадов оформлены огибающими рустованными лопатками. В доме расположено 4 двухуровневые квартиры: две двухкомнатные и две однокомнатные. Входы в них устроены с торцов здания, по два с каждой стороны. Планировочно структура дома состоит из шести прямоугольных частей, выделенных за счет центральной поперечной и двух продольных несущих стен. Четыре входные группы первого этажа симметричны относительно друг друга. Каждая включает в себя тамбур входа, распределительный холл с одномаршевой деревянной лестницей, санузел и кухню. Два прямоугольных помещения по середине первого этажа являются гостинными для двух квартир, чьи входы выполнены с одной из сторон дома. На втором этаже каждая лестница имеет небольшой холл, связанный проемом с прямоугольной, в плане, комнатой. Комнаты ориентированы по четырем сторонам света, при каждой имеется выход на балкончик.

Второй тип здания - двухэтажный 4-х квартирный, прямоугольный в плане (15,5 x 10,5 м.) кирпичный дом с оштукатуренными и окрашенными фасадами. Внешне простой формы объем, крытый четырехскатной крышей имеет выразительное декоративное оформление фасадов, основанное на центрально-симметричной композиции. Ось главного фасада подчеркнута арочной нишей с широкой дверным проем и высоким арочным окном лестничной клетки. Композицию завершает аттик в форме щипца с заплечиками, возвышающийся над венчающим карнизом фасада. Оконные проемы первого этажа здания оформлены наличниками, венчающая часть которых имитирует прямоугольную клинчатую перемычку с развитым верхним замком и рустовкой по типу клиновидных камней, окна второго этажа оформлены подоконной полкой с небольшими кронштейнами по краям. На дворовом фасаде, в центре второго этажа установлена пара балкончиков. Планировка дома центрально-симметричная. Две квартиры на этаже отделены друг от друга лестничной клеткой, выгороженной в несущих стенах и поперечной капитальной стеной. Конструкция лестницы и балясины ограждения маршей выполнены из дерева. Планировка квартир симметричная. Набор помещений состоит из двух комнат, расположенных вдоль уличного и торцевого фасадов здания, кухни, обращенной во двор и блока, состоящего из распределительного коридора, ванной комнаты и санузла, примыкающего к лестничной клетки. На первом этаже из кухни выполнен выход во двор, на втором этаже - выход на балкон.

Третий тип здания - одноэтажный 2-х квартирный жилой дом. Прямоугольный в плане (10,6 x 8,1 м.), кирпичный, с оштукатуренными и окрашенными стенами. Небольшой, простой формы объем усложнен за счет выделения плоскостей кровли и фасадов. Главный и дворовой фасады решены на
(См. вкладыш № 3)

Хабаровский край, г. Комсомольск-на-Амуре,
пер.Щеглова, 2, 3, 4, 5, 6, 7, 8, 9, 10, 11, 12, 13, 14, 15, 16, 17, 18
Комплекс жилых домов по переулку Щеглова, 1948 г.

Вкладыш № 3

основе центрально-симметричной композиции. Акцентом главного фасада является средняя, протяженная слабовыступающая плоскость, выделенная на кровле треугольным скатом, в центре которого устроено полукруглое слуховое окно, оформленное полуфронтоном. Четыре прямоугольных окна в центре фасада имеют декоративное оформление, имитирующее четырехпролетную аркаду, украшенную архивольтами. На флангах расположены встроенные в здание угловые веранды с арочными сквозными проемами, обведенными архивольтом. Вдоль главного фасада в пролете арки установлено ограждение из деревянных балюсин. Планировка дома симметричная. Две квартиры отделены друг от друга поперечной несущей стеной. Продольная стена так же проходит по центру дома. В дворовой части перегородками выгорожены кухня, совмещенный с ванной комнатой санузел и прямоугольная в плане комната, связанные между собой небольшим коридором. Часть квартиры, обращенная на улицу имеет большую квадратную гостиную и, выгороженную несущими стенами, квадратную прихожую с торца здания. Прихожая и ванная комната освещается снаружи через маленькие окошки. Входы в квартиры расположены на уличной стороне дома, осуществляются через встроенные с углов веранды.

Вдоль переуллка Щеглова здания расставлены напротив друг друга в следующем порядке: дома №№ 3 и 4 первого типа, №№ 5, 6, 7, 8 второго типа, №№ 9 и 10 первого типа, №№ 11, 12, 13, 14 третьего типа, №№ 15 и 16 первого типа и в завершении улицы дома №№ 17 и 18 второго типа. Таким образом, фронт улицы с каждой стороны формируется путем чередования коттеджей первого типа застройки с парой коттеджей второго и третьего типа. Расстояния между домами вдоль улицы одинаковое – 10 метров. Расстояния между двухэтажными зданиями, установленными напротив друг друга (через улицу) - 24 метра, между одноэтажными расстояние увеличено до 36 метров, образуя тем самым небольшой курданер в планировке улицы.

Каждый дом наделен земельным участком, вытянутым в направлении с юго-запада на северо-восток. По нечетной стороне улицы их длина составляет 50 м., по четной стороне у домов №№ 4, 16, 18 длина участка - 30 м., №№ 6, 8, 10 – 60 м., №№ 12, 14 – 65 м. На земельных участках, на расстоянии 15 м. от здания расположены хозяйственные постройки, а за ними - огороды. Участки с каждой стороны улицы имеют общее внешнее ограждение, между собой их границы обозначены по разному, где плодово-ягодными посадками, где металлическими или дощатыми заборами, а в некоторых местах проволочным ограждением. Со стороны улицы ограждение установлено вдоль фасадов зданий. Материал и форма ограждений различная: дощатое между столбиков и без, металлическое каркасное и из профилированных листов. Фрагменты элементов первоначального ограждения,

(См. вкладыш № 4)

Хабаровский край, г. Комсомольск-на-Амуре,
пер.Щеглова, 2, 3, 4, 5, 6, 7, 8, 9, 10, 11, 12, 13, 14, 15, 16, 17, 18
Комплекс жилых домов по переулку Щеглова, 1948 г.

Вкладыш № 4

устроенного вдоль главных фасадов на протяжении всей улицы сохранились только у дома № 11. Ограждение играло немаловажную роль в архитектурном оформлении ансамбля улицы и было выполнено в едином стиле с архитектурой зданий. Оно состояло из прямоугольных деревянных столбиков, и дощатой изгороди, заключенной между ними. Столбики были охвачены профилированными поясами, выделяющими высокий пьедестал, ствол и капитель, увенчанную ступенчатой квадратной плитой с шаровидной главкой. Профилированные пояса столбиков получили свое продолжение на изгороди, расчленив ее на четыре горизонтальных яруса. В верхнем ярусе прорезан ряд сквозных ширинок, ниже, между двух глухих неравновеликих яруса заключен ряд реек, расставленных друг от друга на небольшом расстоянии.

Из элементов декоративного благоустройства улицы, кроме фрагмента ограды, сохранилось пять уличных фонарей, которые давно не функционируют. Фонарь состоит из металлической трубы, установленной на цилиндрический пьедестал, на которую наизыны декоративные детали, выделяющие цоколь и венчающую часть. Навершце фонаря представляет собой вытянутый вверх пучок прутьев с завитками на конце, несущих кольцо каркаса шаровидного плафона (ныне утраченного). Цоколь состоит из каннелированной ^{пояса}средней, заключенной между двух профилированных поясов.

VII б)

планировочными, объемно-пространственными и архитектурно-художественными особенностями; планировочные связи в виде пешеходных тротуаров с подходами к зданиям, газонов и проезжей части улицы в своих сохранившихся первоначальных габаритах и направлениях; элементы благоустройства: фрагмент деревянного ограждения и калитка с левой стороны вдоль главного фасада дома № 11, пять фонарей в средней части улицы.

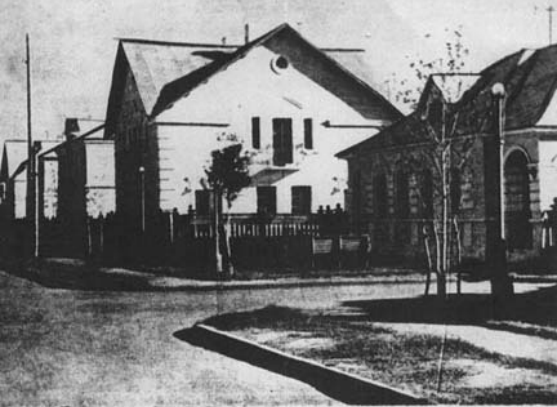
VIII

2. РГИА ДВ Приказ Управления по делам архитектуры при Совете Министров РСФСР «Об итогах конкурса на лучшие жилые и гражданские здания, выстроенные в городах и поселках РСФСР в 1948г.» от 23.04.1949г. № 153.
3. // "Сталинский Комсомольск", г. Комсомольск-на-Амуре, 30.10.1949г., стр.2
4. // "Сталинский Комсомольск", г. Комсомольск-на-Амуре, 24.10.1949г., стр.3
5. // "Сталинский Комсомольск", г. Комсомольск-на-Амуре, 19.11.1949г., стр.2
6. «Архитектура и строительство», №10, г.Москва, 1949г.
7. // "Сталинский Комсомольск", г. Комсомольск-на-Амуре, 15.06.1951г., стр.4

Хабаровский край, г. Комсомольск-на-Амуре,
пер.Щеглова, 2, 3, 4, 5, 6, 7, 8, 9, 10, 11, 12, 13, 14, 15, 16, 17, 18
Комплекс жилых домов по переулку Щеглова, 1948 г.

Вкладыш № 5

8. // «Дальневосточный Комсомольск», г. Комсомольск-на-Амуре, 30.04.1957г.,
стр.2
9. Строители трех городов. Документы, очерки, статьи, воспоминания
первостроителей. Хабаровское книжное издательство, 1967 год. стр.55, 152



АРХИТЕКТУРА И СТРОИТЕЛЬСТВО





















**Министерство культуры и массовых коммуникаций РФ,
Отдел (инспекция) охраны объектов культурного наследия**

Наименование республиканского органа охраны

Адрес: Хабаровский край, г. Комсомольск-на-Амуре, пер.Щеглова, 2, 3, 4, 5, 6, 7, 8, 9, 10, 11, 12, 13, 14, 15, 16, 17, 18

УЧЕТНАЯ КАРТОЧКА

I. НАИМЕНОВАНИЕ ПАМЯТНИКА

II. ТИПОЛОГИЧЕСКАЯ
ПРИНАДЛЕЖНОСТЬ

III. ДАТИРОВКА ПАМЯТНИКА

IV. ХАРАКТЕР
СОВРЕМЕННОГО
ИСПОЛЬЗОВАНИЯV. ХАРАКТЕРИСТИКА
ТЕХНИЧЕСКОГО СОСТОЯНИЯ
VI. КАТЕГОРИЯ ОХРАНЫ

Наличие утвержденной охранной зоны

VII. НАЛИЧИЕ ДОКУМЕНТАЦИИ

Местонахождение документов

Дата составления карточки

25 октября 2004г.М.П. Составитель Янкевич М.К.Инспектор по охране памятников Шокурова Л.Б.

Ф. И. О., должность или профессия, подпись

ф. И. О., подпись

Комплекс жилых домов по переулку Щеглова

Памятник археологии	Памятник истории	Памятник архитектуры	Памятник монумент. ис-ва
		3	

1948 г.

По первоначальному назначению	Культурно-просветительное	Туристско-экскурсионное	Лечебно-оздоровительное	Жилые помещения	Хозяйственное	Не используется
+				+		

Хорошее	Среднее	Плохое	аварийное
---------	---------	--------	-----------

+

Союзная	Республ.	Местная	Не состоит
---------	----------	---------	------------

+

Да	Нет
----	-----

+

Паспорт	Фотографии	Обмеры	Реставрационные материалы
---------	------------	--------	---------------------------

+

+

+

Дата составления карточки

25 октября 2004г.М.П. Составитель Янкевич М.К.Инспектор по охране памятников Шокурова Л.Б.

Ф. И. О., должность или профессия, подпись

ф. И. О., подпись

УЧЕТНАЯ КАРТОЧКА (оборотная сторона)

Краткое описание

Памятник градостроительного искусства, редкий для города ансамбль малоэтажной застройки, формирующей внутриквартальную улицу. Переулок Щеглова расположен по середине квартала жилой застройки в границах улиц Севостопольская – Молодогвардейская - Аллея Труда - Октябрьский пр-т. Берет свое начало от Аллеи Труда, заканчивается на ул. Молодогвардейской, располагаясь параллельно ул. Севостопольской и Октябрьскому пр-ту. Переулок имеет протяженность 300 метров, с двух сторон застроен 16-ю одно- и двухэтажными зданиями.

Начало пер.Щеглова формируют два совершенно одинаковых 2-х этажных жилых дома (№№ 1 и 2), торцевыми фасадами обращенные на внутреннюю улицу. Так же, как два дома в начале улицы, 16 малоэтажных жилых домов вдоль переулка (по 8 с каждой стороны) установлены напротив друг друга, через улицу, по принципу зеркального отражения. Архитектура домов решена в духе довоенного неоклассицизма, их различие между собой состоит в оформлении фасадов и объемно-пространственном решении.

Каждый дом наделен земельным участком. Первый тип здания - двухэтажный 4-х квартирный жилой дом с оригинальным объемно-пространственным решением. Кирпичный, с оштукатуренными и окрашенными фасадами, квадратный в плане (12,6 x 12,6 м.), он крыт крестовой крышей, образующей на 4-х фасадах одинаковое шипцовое завершение. Второй тип здания - двухэтажный 4-х квартирный, прямоугольный в плане (15,5 x 10,5 м.) кирпичный дом с оштукатуренными и окрашенными фасадами. Внешне простой формы объем, крытый четырехскатной крышей имеет выразительное декоративное оформление фасадов, основанное на центрально-симметричной композиции. Третий тип здания - одноэтажный 2-х квартирный жилой дом, прямоугольный в плане (10,6 x 8,1 м.), кирпичный, с оштукатуренными и окрашенными фасадами. Небольшой, простой формы объем усложнен за счет выделения плоскостей кровли и фасадов.

