

P/3K
N 13

Переч. 528

2.5 (3.3) ... - I.29.I
индекс

МИНИСТЕРСТВО КУЛЬТУРЫ СССР

ПАМЯТНИКИ ИСТОРИИ И КУЛЬТУРЫ СССР
(недвижимые)

2022001013

СОЮЗНАЯ РЕСПУБЛИКА РСФСР

Министерство культуры. Главное управление охраны, реставрации
(наименование республиканского органа охраны памятников)
и использования памятников истории и культуры

П А С П О Р Т

I. НАИМЕНОВАНИЕ ПАМЯТНИКА Дом, в котором жил В.А.СЕРОВ

II. ТИПОЛОГИЧЕСКАЯ ПРИНАДЛЕЖНОСТЬ

памятник археологии	памятник истории	памятник архитектуры	памятник монумент. иск-ва
	5	(3)	

III. ДАТИРОВКА ПАМЯТНИКА (или дата исторического события, с которым связано возникновение памятника — для памятников истории)

1888-1889 (I-я пол. XIX в.)

IV. АДРЕС (местонахождение) ПАМЯТНИКА

Центральн
Ленинград, Куйбышевский район,
(АССР, край, область, район, автономная обл., ул. Ракова, 11

национальный округ, населенный пункт, пути подъезда)
Итальянская

V. ХАРАКТЕР СОВРЕМЕННОГО ИСПОЛЬЗОВАНИЯ

по первонач. назначению	культурно-просветит.	туристско-экскурсион.	лечебно-оздоровительн.	жилые помещения	хозяйственное	не используется
+	музей библ. клуб	+	болн. санат. д. отд.	+	учреждение торгов. промышл. склад	

ПРИЛОЖЕНИЯ:

- Фото общего вида — 2
- Фото фрагментов — 1
- Генплан —
- Обмеры: план —
- фасад —
- разрез —
- Схематический план
- охранной зоны —
- Вкладыш: УШ — 1 л.**

VI. ИСТОРИЧЕСКИЕ СВЕДЕНИЯ

- | | | | |
|----|---|--|---|
| а) | { | для памятников археологии | — история возникновения, кем и когда производились разведки и раскопки, место хранения коллекций. |
| | | для памятников истории | — история возникновения; краткая характеристика событий и лиц, в связи с которыми объект приобрел значение памятника. |
| | | для памятников архитектуры и монументального искусства | — автор, строитель, заказчик, история создания. |

Дом № II по улице Ракова (б. Большая Итальянская ул.) охраняется государством как памятник, связанный с жизнью и деятельностью К.И.РОССИ и В.А.СЕРОВА.

По нашим данным К.И.Росси в этом доме не жил. Единственным источником, позволяющим установить его местожительство в 1830-е гг., является адресная книга К.Нистрема за 1837 г., где указан адрес: Большая Итальянская ул. № 17 - 3-я часть, I квартал (старый № 8). Архивных данных, подтверждающих этот адрес, не обнаружено. Не упоминает его и автор одной из последних и наиболее значительных монографий о Росси М.З.Тарановская. В ряде работ, где этот адрес встречается (№ 17 по Б.Итальянской ул.), он отождествляется с современным домом № II по ул.Ракова. Ссылки на источники не приводятся. Тщательный анализ адресных книг за период с 1809 по 1891 гг., планов С.-Петербурга и архивных материалов (ЛГИА, ф.513, оп.102, д.9765; ф.513, оп.16 д.319; ф.513, оп.168, д.230; ф.781, оп.4, д.68) позволил восстановить нумерацию современного дома № II с нач.ХІХ в. по нач.ХХ в. и дает основание утверждать, что этот дом никогда не имел № 17 и, следовательно К.И.Росси в 1837 г. не мог в нем жить. В период между 1834 и 1849 гг. современный дом № II имел № 12, а дом № 17 находился на противоположной стороне Б.Итальянской ул. и выходил боковым фасадом на р.Фонтанку (ныне ул.Ракова, д.16). Владельцами дома № 17 в 1837 г. являлись наследники купца Данилова. В этом доме № 17 и жил К.И.Росси. По всей вероятности, именно отсюда в 1840-е гг. архитектор переехал на наб.р.Фонтанки (к Калинкину мосту), где умер от холеры 6 апреля 1849 г.

С ноября 1888 г. по лето 1889 г. в доме № II в кв.№ 6 по ул.Ракова жил замечательный русский художник Валентин Александрович СЕРОВ (1865-1911) - ученик известного живописца-педагога П.П.Чистякова, к тому времени автор известных полотен "Девочка с персиками", "Девушка, освещенная солнцем". В январе 1889 г. состоялась его свадьба с О.Ф.Трубниковой и молодая семья живет в небольшой квартире на ул.Ракова. В этот период художник работал над портретом своего отца - известного композитора и музыкального критика А.Н.Серова. Летом 1889 г. Серовы уезжают за границу. Дальнейшая жизнь художника в основном связана с Москвой, но он часто приезжает в Петербург, участвуя в деятельности Академии художеств и выставках "Мир искусства".

В книге Г.А.Принцевой и Л.И.Бастаревой "Декабристы в Петербурге" говорится, что в 1820-е гг. в доме полковника Л.Я.Лазарева (ныне ул.Ракова, II) жил декабрист А.О.Корнилович. Других данных, подтверждающих это, не обнаружено, первоначальный облик памятника.

Во 2-ой пол. ХІХ в. дом подвергся значительным перестройкам, изменившим его первоначальный архитектурный облик. Лицевой фасад расширен на 4 оси, надстроен четвертым этажом, изменилось декоративное оформление фасада.

Квартира В.А.Серова не установлена.

- в) реставрационные работы (общая характеристика, время, автор, место хранения документации)

В 1948 г. лицевой фасад здания был восстановлен с максимальным приближением к проекту К.И.Росси 1835 г.

VII. ОПИСАНИЕ ПАМЯТНИКА

а) {	для памятников археологии	— характер культурного слоя, важнейшие находки,
	для памятников истории	— характеристика памятника, наличие, текст и время установления мемориальной доски.
	для памятников архитектуры	— основные особенности планировочной, композиционно-пространственной структуры и конструкций; характер декора фасадов и интерьеров; наличие живописи, скульптуры, прикладного искусства; строительный материал, основные габариты.
	для памятников монумент. иск.-ва	— основные особенности композиционного и колористического решения; тексты, материал, техника, размер.

В начале 1830-х гг. участок нынешнего дома № II принадлежал Сумбатову. К 1835 г. на нем существовал каменный двухэтажный дом на семь осей с ризалитом, обращенный лицевым фасадом на Б.Итальянскую ул. и расположенный в некотором удалении от красной линии, по которой шла ограда с пыльными воротами. Точное время постройки и автор проекта не установлены. Уже в 1835 г. дом был собственностью полковника Л.Я.Лазарева. В 1840-е гг. он был надстроен на один этаж. За период с 1842 по 1894 гг. архивных материалов, отражающих точные даты перестроек, не обнаружено, но можно сказать, что за это время он был расширен на четыре оси, исчез ризалит, значительно упрощен декор фасада, на уровне второго этажа появился балкон на три окна, по обе стороны арочного проезда, расположенного по центру фасада, сделаны два парадных входа. При перестройке был использован проект К.И.Росси, утвержденный в январе 1835 г., разработанный им специально для застройки Б.Итальянской ул. обывательскими домами.

В 1894 г. по проекту архитектора Е.С.Воротилова были надстроены на один этаж и перестроены с перебивкой оконных и дверных проемов три надворных трехэтажных флигеля. Были возведены новые каменные стены, лестницы, перегородки, печи. К этому времени дом принадлежал князю С.С.Абамелек-Лазареву и имел современную нумерацию.

По проекту, утвержденному в августе 1897 г., на лицевом флигеле, на месте мансарды, был надстроен четвертый этаж с понижением полов третьего этажа и устройством новых перегородок и печей.

Лицевой корпус в настоящее время — четырехэтажный каменный оштукатуренный в II осей. По центру первого этажа — арочный проезд, по обе стороны которого два парадных входа. На втором этаже по центру балкон на три окна с ажурной решеткой. Первый этаж рустован, остальные гладко оштукатурены. Окна первого этажа украшены замками, второго этажа завершают прямые сандрики на кронштейнах, третьего — треугольные сандрики на кронштейнах; простые наличники обрамляют окна четвертого этажа. Подоконная стенка второго этажа оформлена "балясинами". Фасад здания завершает профилированный карниз.

Установить точно местоположение исторической квартиры В.А.Серова (№ 6) не представляется возможным в связи с перестройками и отсутствием архивных данных. Можно лишь предположить, что Серовы жили в лицевом корпусе, выходящем на б.Михайловскую площадь, т.к. в одном из писем Серов писал, что окна его комнаты выходят на север.*

Мемориальной доски нет.

Памятник связан с жизнью и деятельностью художника В.А.СЕРОВА. Представляет собой образец жилой архитектуры I-ой пол. XIX в., выполненный по общему замыслу К.И.Росси.

VIII. ОСНОВНАЯ БИБЛИОГРАФИЯ, АРХИВНЫЕ ИСТОЧНИКИ, ИКОНОГРАФИЧЕСКИЙ МАТЕРИАЛ.

ЛИА: ф.781, оп.4, д.68, л.13 об., 33, 98; ф.513, оп.168, д.230, л.22 об.; ф.513, оп.168, д.9765; ф.513, оп.168, д.9767; ф.513, оп.168, д.319, л.19.

ЦИА: ф.1293, оп.167, д.227, л.1, 4, 6; ф.1293, оп.130, д.177.

IX. ТЕХНИЧЕСКОЕ СОСТОЯНИЕ

		хорошее	среднее	плохое	аварийное
характеристика общего состояния:					
для памятников археологии	культурного слоя важнейших находок	+			
для памятников архитектуры и истории	конструкций стен покрытий потолков пола декора фасадов интерьеров	+			
в интерьере:	живописи скульптуры прикл. иск-ва	+			
для памятников монументального искусства	цоколя постаментов скульптуры грунта красочного слоя				

X. СИСТЕМА ОХРАНЫ

а) категория охраны	союзная	республ.	местная	не состоит
		+		

б) дата и № документа о принятии под охрану Постановление Совета Министров РСФСР
от 30 августа 1960 года № 1327

в) границы охранной зоны и зоны регулирования застройки (краткое описание со ссылкой на утверждающий документ)

**Входит в объединенную охранную зону Центрального района.
Решение Ленгорисполкома от 12 февраля 1969 года № 120.**

г) балансовая принадлежность и конкретное использование Жилой дом. ЭС № 2. Трест № 1
Куйбышевского РТУ

д) дата и № охранного документа 30 апреля 1982 года

Дата составления паспорта 21 октября 1983 г. Составитель Роголина Н.В., архитектор
Боро (ф. и. о. должность или профессия)

Начальник сектора Боро по охране памятников
М. П.

Кириллина Р.А.
(подпись)

Ленинград, Куйбышевский район, ул.Ракова, II.

Дом, в котором жил В.А.СЕРОВ

Аллер С. Указатель жилищ и зданий в Санктпетербурге, или Адресная книга, с планом ... на 1823. СПб., 1822, с.19.

С.-Петербургская адресная книга на 1809 г. СПб., 1809, с.46, 93.

Нистрем К. Книга адресов С.-Петербурга на 1837 год. СПб., 1837, с.1066, 106.

Нумерация домов в С.-Петербурге с алфавитными списками. СПб., 1836, с.35, 72.

Нистрем К. Адрес-календарь Санктпетербургских жителей, т. I. СПб., 1844, с.63.

Цылов Н. Городской указатель или адресная книга... на 1849 г. СПб., с.7.

Цылов Н. Атлас тринадцати частей С.-Петербурга. СПб., 1849, л.41, 42.

Цылов Н. Описание улиц С.-Петербурга и фамилии домовладельцев к 1863 г. СПб., 1862, с.128, 129.

Всеобщая адресная книга С.-Петербурга. Изд. Гоппе и Корнфельда. СПб., 1867-1868, с.44, 269.

Табель домов города С.-Петербурга, с приложением плана города С.-Петербурга. СПб., 1891, с.128.

Тарановская М.З. Карл Росси. Архитектор. Градостроитель. Художник. Л., 1980, с.39.

Гримм Г.Г. Ансамбли Росси. Л.-М., 1946.

* Валентин Александрович Серов. 1865-1911. Переписка 1884-1911. М.-Л., 1937, с.201.

Грабарь И. Валентин Александрович Серов. Жизнь и творчество. 1865-1911. М., 1965.

Принцева Г.А., Бастарева Л.И. Декабристы в Петербурге. Л., 1975, с.213-214.

Участок между Невским пр. и Б.Итальянской ул., которая в ХУШв. являлась границей Летних садов, располагавшихся на месте МИХАЙЛОВСКОГО дворца и сада, и садов Инженерного замка, были застроены уже в первой половине ХУШв. На плане 1753г.^{1/} видно, что участок дома № II, также, как и соседние с ним земли были застроены однотипными домами. На участке указанного дома располагался большой дом с расположенными за ним Г-образными службами. За службами находился прямоугольный в плане сад с регулярной разбивкой дорожек.

В плане Сент-Илера 1765-1775г.^{2/} видно, что перестроенное к этому времени, здание было двухэтажным с открытыми галереями во двор. От сада внутренний двор отделялся служебными корпусами, которые состояли из нескольких небольших деревянных строений. К 1798г.^{3/} здания на участке были вновь перестроены. На Б.Итальянскую выходил торцом служебный корпус. Жилой дом был расположен в глубине участка, непосредственно примыкая к саду. На плане Шуберта^{4/} показано жилое здание Г-образное в плане, расположенное в глубине участка. За жилым домом находился сад, за которым был размещен длинный служебный корпус.

В 1819 году по проекту К.И. Росси начались работы по возведению Михайловского дворца. Вчерне здание дворца было закончено к 1823г.^{5/}

В 1821г. был утвержден осуществленный в натуре вариант постройки "обывательских" домов, ограничивающих площадь с запада и востока.

Проекты корпусов, расположенных вдоль Михайловской ул./ул. Бродского/и замыкающих площадь с юга были разработаны Росси в

-
1. План С-Петербурга 1753г./план Махаева/МИРД.
 2. Перспективный план С-Петербурга 1765-1775г. ДО ЦВИА
 3. План С-Петербурга 1798г./ГИАЛО ф.513, оп.102/
 4. -" - 1828г.
 5. ГРИММ Г.Г.-Ансамбли Росси/Площадь Искусств и пл.Островского/л-1946г.

в 1834-1835 годах. Проекты были осуществлены в натуре во второй половине 1830-х годов. На развертке фасадов по Б.Итальянской ул., сделанной К.И.Росси перед началом проектных работ изображены участки с южной стороны пл.Искусств.^{6/}

Участок дома № II принадлежал тогда Сумбатову. На улицу выходил только забор, ограждающий участок, с довольно пышными воротами. По проекту К.И.Росси 1834-1835г.г. участок был застроен ^{7/}лицевым 3-х этажным каменным зданием на одиннадцать осей. Центр фасада был отмечен воротным проездом. Первый этаж имеет рустовку. Окна второго этажа завершены сандриками. Здание было завершено классическим антаблементом. Здание органически входило в ансамбль б.Михайловской площ. и было связано как своей высотностью, так и ритмом разбивки проемов, их обрамлением и т.д., с остальными зданиями.

^{8/}До 1894г. здание не подвергалось капитальным перестройкам. В 1894г. по проекту арх. Воротилова были перестроены и надстроены на один этаж три надворных трехэтажных флигеля. При перестройке были перебиты оконные и дверные проемы, возведены новые каменные стены, перемычки, лестницы, перегородки, печи. Кроме того, были возведены своды в I-ом этаже на рельсах.

^{9/}К 1897г. корпус, выходящий на Михайловскую площадь был надстроен на один этаж без изменения архитектурной декорации фасада. Окна нового, четвертого этажа ничем не были обрамлены. В это время ^{10/}здание принадлежало Абамелек-Лазареву.

- 6. К.И.Росси. Фасад домов по Итальянскую ул. Обмеры. Фото в Архиве ГИОП.
- 7. К.И.Росси. Проект застройки участков по южной стороне Михайловской пл. Фото в Архиве ГИОП.
- 8. ГИАЛО, ф. 513, оп. 102, д. 9765, л. 5.
- 9. То же, л. 1-3.
- 10. Приводим список владельцев дома и исторические адреса. 1763г. бар. Лефорт; 1770-1780г. №261. 1804г. Лазарев № 36. 1823г. Сумбатовой № 39. 1844г. - Сумбатовой №12. 1849г. Лазарев №12. 1869г. Абамелек-Лазарев №11, 1893-Тоже, 1903-Тоже. Столянский Л.Н. "Перузина" ж. "Зодчий" 1916г. №40, стр. 360.

В последующее время была добавлено завершение окон III этажа в виде треугольных фронтонычков. Таким образом, фасад здания, выходящий на площадь Искусств, сохранил основную разбивку, созданную в 1830-х годах по проекту К.И.Росси. Первый, рустованный, этаж подчеркивает основание здания. Оконные проемы первого этажа лишены обрамления. Окна второго этажа завершены сандриками на кронштейнах. Простые наличники обрамляют окна III-го этажа. Карниз, поднятый после перестройки 1897 года на один этаж в основном сохранил старые классические формы.

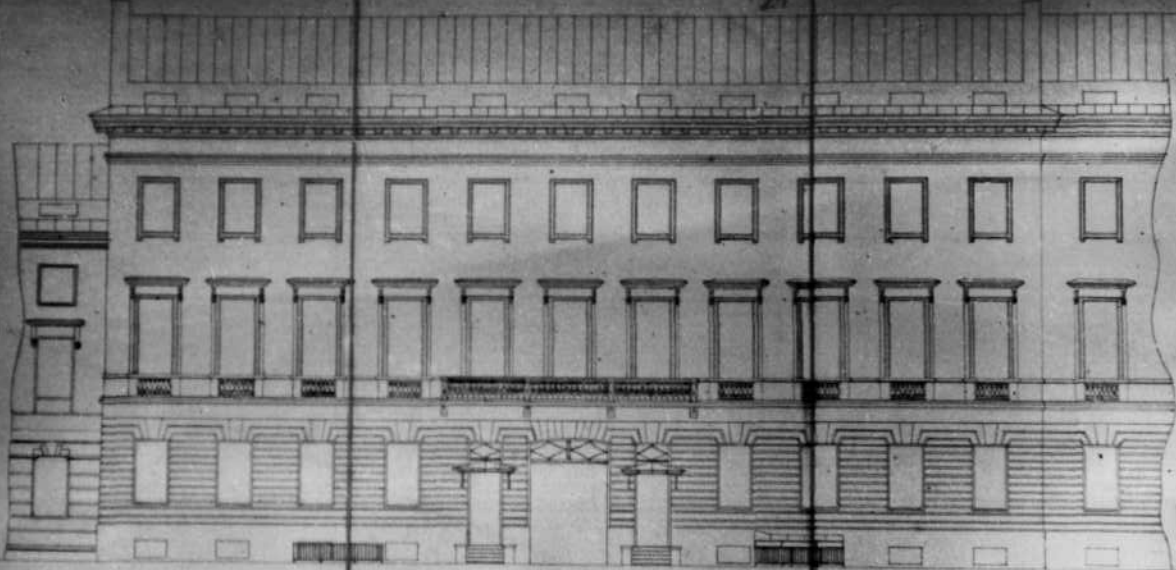
После 1917г. в здании производились капитальные ремонты. В 1948 г., во время реконструкции и восстановления площади Искусств фасад здания был восстановлен с полным приближением всех деталей к проекту К.И.Росси.

Иконография.

Госуд.Историч.Архив Ленинградской области.
ф.513/6.Городск.Управа/, оп.102, д.№9765/

Опись дела № 9765

- л. 1-3 1897 - Проект перестройки здания
Проектный фасад на площади.
- л. 4-5 -" - Разрез и фасад дворового флигеля.
- л. 6 -" - Поперечный разрез дворового флигеля.
- л. 7 -" - План IV этажа.
- л. 8 -" - План III этажа.
- л. 9 -" - Генеральный план.
- л. 10 1894г. - Проект надстройки дворовых флигелей арх.
Воротилова.
Генеральный план.
- л. 11-12 -" - План I-го этажа.
- л. 13-14 -" - План II-го этажа.
- л. 15-16 -" - План III этажа.
- л. 17-18 -" - План IV этажа.
- л. 19-21 -" - Разрезы и дворовый фасад.
- л. 22-24 -" - Разрезы и дворовый фасад.
- л. 25-27 -" - т о ж е



К паспорту № 210

г. Ленинград,
ул. Рахова, 11

Дом, в котором живу К. У. Россия

Sp 513 on 102 g 9765 n 33-35



г. Ленинград, Курдюшевский р-н,
ул. Рижова, д. 11.
Общий вид.

Дача, в которой в 1888-1889 гг.
жил В. А. Серов (1 пол. XIX в.)

Фото 1978 г. Емельянова С. Б.



г. Ленинград, Куйбышевский р-н,
ул. Ракова, д. 11.

Общий вид.

Дом, в котором в 1888-1889 гг.
жили В. А. Серов (1-й пол. XIX в.).

Фото 1978 г. Емельянова С. Б.



г. Ленинград, Кудоминский р-н,
ул. Рахова, д. 11.
Дворовый фонтан
Дан в эксплуатацию в 1888-1889 гг.
имел В. А. Серов (1 пол XIX в.).
Фото 1978 г. Емельянова С. Е.



МИНИСТЕРСТВО КУЛЬТУРЫ СССР ● ПАМЯТНИКИ ИСТОРИИ И КУЛЬТУРЫ СССР (недвижимые) _____
 СОЮЗНАЯ РЕСПУБЛИКА РФССР Мин-во культуры, истории и культуры (индекс)
 Адрес Ленинград, Куйбышевский р-н, ул. Ракова, 11 (наименование республиканского органа охраны)
 (АС, Р, край, область; район, автономная обл.; национальный округ; населенный пункт)

УЧЕТНАЯ КАРТОЧКА

I. НАИМЕНОВАНИЕ ПАМЯТНИКА Дом, в котором жил В.А.Серов

II. ТИПОЛОГИЧЕСКАЯ ПРИНАДЛЕЖНОСТЬ

памятник археологии	памятник истории	памятник архитектуры	памятник монумент. ис-ва
	5	3	

III. ДАТИРОВКА ПАМЯТНИКА 1888-1889 (I пол. XIX в.)

IV. ХАРАКТЕР СОВРЕМЕННОГО ИСПОЛЬЗОВАНИЯ

по первоначальному назначению	культурно-просветительное	туристско-экскурсионное	лечебно-оздоровительное	жилое помещения	хозяйственное	не используется
+		+				

предлож. по использ. _____

V. ХАРАКТЕРИСТИКА ТЕХНИЧЕСКОГО СОСТОЯНИЯ

хорошее	среднее	плохое	аварийное
+			

VI. КАТЕГОРИЯ ОХРАНЫ

союзная	республ.	местная	не состоит
	+		

наличие утвержденной охранной зоны

да	нет
+	

VII. НАЛИЧИЕ ДОКУМЕНТАЦИИ

паспорт	фотография	обмеры	реставрационные материалы
+	+		

место хранения документов

органы охраны			реставрационные мастерские		музей, архив, ИИИ
союзная	республикан.	местная	республикан.	местные	
+	+	+			

Дата составления карточки 21 октября 1978 г.
 М. П.

Составитель Роголина Н.В., архитектор Нач. сектора Кирилина Р.А.
 (Ф. и. о., должность или профессия, подпись) Инспектор по охране памятников (Ф. и. о., подпись)

Роголина

Кирилина

УЧЕТНАЯ КАРТОЧКА (оборотная сторона)

Фото или схематический план



^{Краткое описание}
 В нач. 1830-х гг. участок нынешнего дома № II принадлежал Сумбатову. К 1835 г. на нем существовал каменный 2-этажный дом на семь осей с ризалитом. Точное время постройки и автор проекта не установлены. В 1840 гг. дом надстроен на один этаж. С 1840-х годов до 1894 г. он расширен на 4 оси, исчез ризалит, значительно упрощен декор фасада, на уровне 2-го этажа появился балкон на 3 окна, по обе стороны арочного проезда по центру фасада сделаны два парадных входа. При перестройках использовался проект К.И. Росси 1835 г.

В 1894 г. перестроены и надстроены на I этаж 3 надворных 3-этажных флигеля. В 1897 г. лицевой 3-этажный флигель надстроен на I этаж.

В настоящее время это 4-этажный знаменитый оштукатуренный, в II осей дом. По центру I этажа — арочный проезд. На 2 этаже по центру — балкон на 3 окна с ажурной решеткой. Первый этаж рустован. Окна I этажа украшены замками, окна 2 этажа завершают прямые

сандрики на кронштейнах, окна 3-го этажа — треугольные сандрики. Фасад здания завершает профилированный карниз с сухариками.

Мемориальной доски нет.