

ПАМЯТНИКИ ИСТОРИИ И КУЛЬТУРЫ РФ (недвижимые)

Отдел (инспекция) охраны недвижимых памятников истории и культуры
Министерства культуры РФ

наименование республиканского органа охраны памятников

ПАСПОРТ

I. НАИМЕНОВАНИЕ ПАМЯТНИКА Начальное приходское училище

II. ТИПОЛОГИЧЕСКАЯ
ПРИНАДЛЕЖНОСТЬ

памятник археологии	памятник истории	памятник архитектуры	Памятник монумент искусства
		3	

III. ДАТИРОВКА ПАМЯТНИКА (или дата исторического события, с которым связано возникновение памятника - для памятников истории)
до 1908 г.

IV. АДРЕС (местонахождение) ПАМЯТНИКА г. Хабаровск, ул. Ленинградская, 71

Автономная республика, край, область, район, автономная

область, национальный округ; населенный пункт, пути подъезда

V. ХАРАКТЕР
СОВРЕМЕННОГО
ИСПОЛЬЗОВАНИЯ

по персонал. назначению	культурно- просветит.	туристско- экскурсион	лечебно- оздоровит.	жилье помеще- ния	хозяйст- венное	не ис- пользует- ся
	музей, библ. клуб +		больн. санит. д.отд.		учреждение торгов. промышл. склад	

ПРИЛОЖЕНИЯ:

Фото общего вида	4	Вкладыш -	4
Фото фрагментов -	12	Учетная карточка -	1
Генплан -	1	Исторические фото -	5
Обмеры: план -	2	Схема фотофиксации -	1
фасад -			
разрез -			
Схематический план охранной зоны -			

VI. ИСТОРИЧЕСКИЕ СВЕДЕНИЯ

а	для памятников археологии	- история возникновения, кем и когда производились раскопки и раскопки, место хранения коллекций
	для памятников истории	- история возникновения; краткая характеристика событий и лиц в связи с которыми объект приобрел значение памятника
	для памятников архитектуры и монументального искусства	- автор, строитель, заказчик, история создания

Начальное приходское училище при станции Хабаровск было основано в 1901 г. и поначалу работало при церкви, занимая две небольшие комнаты в мезонине дома на церковной территории. Осенью 1908 г. училищу было передано кирпичное здание столовой и хлебопекарни 3-й роты 2-го Уссурийского железнодорожного батальона, снятой со службы на дороге. В качестве учебного заведения оно использовалось до 1970-х гг. - в нем работала школа-семилетка. В 1970-х годах здание не использовалось. В начале 1980-х гг. объем был надстроен на этаж по проекту архитектора Ю.В.Подлесного и в нем поместился Дом пионеров Железнодорожного р-на г. Хабаровска, с 1990-х гг. - Центр внешкольной работы и детского творчества Железнодорожного р-на. Клубной и кружковой работой занимается располагающееся в здании по настоящее время Муниципальное образовательное учреждение дополнительного образования детей.

б) перестройки и утраты, изменяющие персональный облик памятника

В результате роста уровня грунта закрыта часть гранитной облицовки цоколя, на главном фасаде почти полностью. В 1980-х гг. объем был надстроен на этаж. При надстройке утрачены верхние части первоначальных аттиков,

См. вкладыш №1

в) реставрационные работы (общая характеристика; автор, место хранения документации)

Не проводились

VII. ОПИСАНИЕ ПАМЯТНИКА

а	для памятников археологии	-характер культурного слоя, важнейшие находки
	для памятников истории	-характеристика памятника, наличие, текст и время установления мемориальной доски
	для памятников архитектуры	- основные особенности планировочной, композиционно-пространственной структуры и конструкций; характер декора фасадов и интерьеров; наличие живописи, скульптуры, прикладного искусства; строительный материал, основные габариты
	для памятников монументального искусства	- основные особенности композиционного решения; текст, материал, техника, размер

Здание расположено в средней части ул. Ленинградской, заглублено внутрь квартала от ее красной линии. Главный фасад - северный, обращен к ул. Ленинградской и расположенным севернее железнодорожным путям станции Хабаровск-1. Перед главным фасадом разбит сквер. Объемы двухэтажного здания имеют Г-образную в плане компоновку: к основному объему, вытянутому с севера на юг, на левом фланге западного фасада пристроено первоначально несколько меньшее по высоте крыло. Первоначально одноэтажный кирпичный объем надстроен на этаж, накрыт вальмовой крышей с железной кровлей. Главный и восточный фасады имеют в средней части ризалиты, завершенные аттиком. В правой части восточного фасада пристроены квадратный в плане тамбур парадного входа с кирпичным крыльцом. Объем пристроенного крыла в середине южного фасада дополнен ризалитом дворового входа с кирпичным крыльцом. Габариты сложного асимметричного прямоугольного плана - 31,6 x 34,7 м. На объеме тамбура парадного входа устроен балкон, выше во 2-м этаже надстроен выступ лестничного ризалита с выносом 80 см, также завершенный аттиком. Над лестничной клеткой возведена возвышающаяся над крышей квадратная в плане башня, завершенная шатром с фиалом в навершии. Увенчанный фиалом шатер

См. вкладыш №1

б) обобщающая оценка общественной, научно-исторической и художественной значимости памятника

Памятник общественной архитектуры г. Хабаровска в формах эклектики с классицистическими и ренессансными элементами в композиции. Предметами охраны являются: сохранившаяся первоначальная планировка объема, сохранившиеся части фасадов в 1-м этаже,

См. вкладыш №4

VIII. ОСНОВНАЯ БИБЛИОГРАФИЯ, АРХИВНЫЕ ИСТОЧНИКИ, ИКОНОГРАФИЧЕСКИЙ МАТЕРИАЛ

1. Н.П.Крадин Памятники архитектуры Хабаровска. Хабаровск, 1996 г. - С. 138.

2. Справка Жукова Анатолия Михайловича, краеведа, 1949 г.р., г.Хабаровск, пер. Ростовский, 5, кв.73. Составлена 29.11.2004 г. Хранится в НПС по ОПИК Хабаровского края.

3. Начальное образование на Китайско-Восточной железной дороге. Харбин, 1913. - С. 2,11,23,105.

IX. ТЕХНИЧЕСКОЕ СОСТОЯНИЕ

характеристика общего состояния		хорошее	среднее	плохое	аварийное
для памятников археологии	- культурного слоя - важнейших находок				
для памятников архитектуры и истории	- конструкций	+			
	- стен		+		
	- покрытий				
	- потолков				
	- пола	+			
в интерьере	- декора фасадов	+			
	- интерьеров		+		
	- живописи				
для памятников монументального искусства	- скульптуры				
	- прикл. искусства				
	- цоколи				
	- постаментов				
	- скульптуры				
	- арматура				
	- красного слоя				

X. СИСТЕМА ОХРАНЫ

а) категория охраны

союзная	республ.	местная	не состоит
		+	

б) дата и № документа о принятии под охрану Решение Малого Совета Хабаровского края №172 от 20.08.1993 г., Постановление Краевой Думы №182 от 31.07.1997 г.

в) границы охранной зоны и зоны регулирования застройки (краткое описание со ссылкой на утверждающий документ)

Границы охранной зоны и территории памятника определены проектом зон охраны памятников истории и культуры центральной части г. Хабаровска, утвержденным постановлением главы администрации Хабаровского края № 490 от 29.12.1998 г.

Муниципальное образовательное учреждение дополнительного

г) балансовая принадлежность и конкретное использование образования детей.
Детско-юношеский центр "Восхождение"

д) дата и № охранного документа Охранное обязательство № 283 от 26.04.1999г.

Дата составления паспорта

Составитель Баклыский П.В., художник
(Ф.И.О., должность или профессия)

* 19 * октября 2004 г.

(подпись)

Л.Б.Шокурова

Инспектор по охране памятников
(подпись)



VI б

форма которых повторена в существующих. В это же время утрачены первоначальные перекрытия. Утрачена первоначальная бревенчатая пристройка на бутовом фундаменте и кирпичном цоколе к правому флангу западного фасада. Построен существующий объем наружной эвакуационной лестницы у правого фланга южного фасада. В вестибюле парадного входа в северо-западной части объема выгорожена лестничная клетка с двухмаршевой железобетонной лестницей со стальным ограждением. Здесь же устроен коридор, заложены широкие арочные проемы в вестибюле и рекреации, помещения северной части объема поделены перегородками. В юго-восточной части основного объема выгорожено узкое помещение бойлерной, в его юго-западной части выстроена сцена с деревянным помостом. Окна 1-го этажа на южном фасаде и окна сеней парадного входа за счет закладки нижней части проема уменьшены в высоте. Место закладки обозначено филенкой с прямоугольным выступом внутри.

VII а

сооружен также над ризалитом сеней дворового входа в левой части южного фасада. Перед правым флангом южного фасада установлен квадратный в плане объем, поддерживающий пять маршей наружной лестницы во 2-й этаж.

Основной объем внутренней капитальной стеной поделен параллельно продольной оси на две почти равные части. Восточная часть объема разделена поперечными капитальными стенами на два класса и большой вестибюль, занимавший всю ее северную половину. Вестибюль делился надвое капитальной стеной, сохранившей следы закладки широкого арочного проема с лучковой перемычкой. Следы еще более широкого арочного проема с лучковой перемычкой сохранились во внутренней капитальной стене в западной рекреационной части объема, делившей рекреацию на небольшую северную и основную южную части.

Фасады прорезаны регулярно расположенными проемами, в 1-м этаже имеющими полуциркульную кирпичную перемычку, во 2-м перекрытыми плитой с имитацией клинчатой перемычки. Проемы главного фасада сгруппированы по три в этаже в ризалите и фланговых частях. Восточный фасад прорезан четырьмя проемами в этаже на левом фланге, тремя в ризалите середины фасада. Правая часть восточного фасада в шесть проемов поделена тамбуром парадного входа и поздним ризалитом лестничной клетки на участки в три и два проема в этаже. Сени освещены через узкие окна на южном и

Начальное приходское училище, до 1908 г.

Вкладыш №2

северном фасадах. Южный фасад имеет в 1-м этаже четыре проема, смещенные в левую часть фасада, во 2-м - семь проемов. Западный дворовой фасад основного объема прорезан в средней части каждого этажа семью высокими окнами с узкими простенками, правая часть фасада проемов не имеет. Западный фасад крыла получил по два окна в этаже. Его южный фасад ризалитом дворового входа со входным и оконным проемами в 1-м этаже и одним широким окном с лучковой перемычкой во 2-м поделен две части: левую с одним окном в этаже и правую с двумя окнами.

Кирпичные стены сложены в лицевой цепной кладке на бутовом ленточном фундаменте. Стены имеют цоколь, подоконный карниз 1-го этажа, расчленены междуэтажным карнизом, поднимающимся степенями на ризалитах и опускающимся относительно основного объема на западном крыле, завершены широким венчающим карнизом. Членения главного и восточного фасадов в 1-м этаже фланкированы лопатками, западный и южный фасады имеют лишь огибающие лопатки на углах, за исключением сеней, лопаток не имеющих. Во 2-м этаже лопатки в дополнение имеются в межоконных простенках и на углах ризалитов сеней. На ризалите главного фасада и среднем ризалите восточного фасада лопатки в простенках 2-го этажа продолжают вертикали вислых лопаток утраченных средних частей аттика (междуэтажный и венчающий карнизы в средних частях ризалитов прерваны). Свисающие ниже междуэтажного карниза края этих лопаток и углы всех объемов здания под междуэтажным карнизом украшены прямоугольной плитой с Т-образным выступом в передней плоскости. Все фасады в 1-м этаже на уровне прямоугольной части проемов окон отделаны ленточным рустом в три ряда кладки с междурустиями в один ряд, прерванным на лопатках. Во 2-м этаже рустованы с высотой руста четыре ряда и междурустиями в один ряд лопатки и глухие участки восточного, западного и южного фасадов, за исключением лопаток ризалитов.

Нижняя часть цоколя облицована гранитными блоками 22 x 30 x 20 см, верхнее ребро облицовки стесано под 30° к горизонтальной плоскости. Верхняя часть цоколя - кирпичная, она завершена кордоном из ложкового ряда кирпичей со срезанным верхним ребром. Раскрепованный подоконный карниз выполнен в виде полки в один ряд кладки. Кладка венчающего карниза объемов первоначальной постройки, сохраненного в качестве междуэтажного, имеет две части. Верхняя часть включает ряд зубцов между двумя поясами. Верхний пояс составлен тремя рядами кладки с напуском верхней узкой полочки на ступень под ней. Нижний пояс из двух рядов лекального кирпича

См. вкладыш №3

имеет трапециевидный профиль. Зубцы поставлены через тычок, сложены двумя ступенями из трех рядов кладки с напуском верхней на узкую нижнюю. Средний ряд зубца образован лекальным кирпичом со срезанным нижним ребром. Нижняя часть междуэтажного карниза образована плитой из пяти рядов кладки, поддержанной снизу на осях межоконных простенков крупными зубцами в форме прямоугольника с полукружием на нижнем торце. На ризалитах эта плита получила разную высоту, поддержана рядом поставленных через тычок квадратных зубцов.

Проемы 1-го этажа обрамлены по верху рустованной лентой кладки, опирающейся на рустовку простенков. Между подоконным карнизом и кордоном цоколя подоконные поля имеют фигурную нишу. В подоконных полях окон 2-го этажа помещены горизонтальные нишки с поребриком. Выше проемов такие же нишки заполняют поле фриза, ограниченного полками. Окна правой части главного фасада во 2-м этаже получили стойки наличников в форме рустованной ленты. Ризалит левой части южного фасада во 2-м этаже под широким окном имеет отрезок карниза из шести напущенных верхняя на нижнюю прямоугольных ступеней с укрепленной на нем стальной решеткой, имитирующей балконное ограждение. Над окном под венчающим карнизом ризалита помещена горизонтальная ниша с поребриком, разделенная на оси трапециевидным выступом в форме замкового камня. Ризалит имеет над углами кирпичные столбы парапета, ограждение стальной решеткой. Широкий венчающий карниз дома образован шестью прямоугольными ступенями высотой от одного до четырех рядов кладки с напуском верхней ступени на нижнюю, с поясом прямоугольных зубцов в средней части. Над венчающим карнизом стены имеют прямоугольные кирпичные столбы парапета с оградой стальной ажурной решеткой геометриального рисунка.

Балкон на тамбуре парадного входа огражден стальной решеткой, поставленной на кирпичную базу парапета с двумя столбами на углах тамбура. Лестничный ризалит над ним завершен прямоугольным аттиком, составленным прямоугольного сечения столбами над лопатками и соединяющей их стенкой, завершенной узким карнизом, под которым помещен фриз из вертикальных прямоугольных ниш. Аттики ризалитов главного и середины восточного фасадов имеют прямоугольную форму с высокой средней и пониженными фланговыми частями, с квадратного сечения столбами над лопатками. Средняя часть завершенна карнизом из двух поясов, под верхним из которых помещен ряд прямоугольных зубцов. Фланговые части завершены узким карнизом, под которым помещена

широкая полоса фриза из вертикальных прямоугольных ниш. Тимпан средней части украшен круглой нишей, обведенной лентой кладки. Участки надстройки стен западного крыла над междуэтажным карнизом до высоты стен основного объема украшены полосой фриза, составленного горизонтальными нишами, заполненными в верхней половине ступенью кладки с прямоугольными зубцами по нижнему краю. Завершающая объем лестничной клетки башня имеет с востока высокий с полуциркульным верхом проем выхода на крышу, в шатре - вертикальный овал люкарны. Углы башни отделаны рустованными огибающими лопатками, стены увенчаты ступенчатым карнизом, углы завершены кирпичными столбиками. Фризал шатра составлен пирамидальными объемами, завершен шпилем. Шатер над объемом сеней дворового входа имеет люкарну с юга, его круглый в плане фризал составлен комбинацией конусов с шаровидным завершением. Все столбы в завершении стен и балкона имеют ступенчатые карнизы, накрыты пирамидальными кровлями.

Этажи дома перекрыты железобетонными плитами, стены оштукатурены и побелены. Деревянные полы покрыты линолеумом. Стены завершены узким штукатурным карнизом в виде прямоугольной ступени. Проемы во внутренних стенах перекрыты лучковыми перемычками. В продольной внутренней стене основного объема, отделяющей рекреацию (ныне - актовый зал) от классов и вестибюля проемы чередуются с открытыми в актовый зал нишами. Ниже карниза в актовом зале 1-го этажа по верху стен проходит полоса штукатурного фриза, составленного двумя прямоугольными тягами и расположенной между ними полосой, состоящей из чередующихся горизонтальных, прямоугольных и квадратных плоских выступов.

Потолок актового зала выложен квадратной гипсовой плиткой с прямоугольного сечения обрамлением и круглой розеткой с шестилепестковым элементом в центре. В южной части зала устроен а сцена с деревянным помостом. Поздняя стена сцены в зале имеет широкий проем с перемычкой в форме коробовой трехцентровой арки.

VII б

первоначальные формы проемов и перемычек в наружных и во внутренних капитальных стенах, сохранившийся кирпичный декор фасадов.





























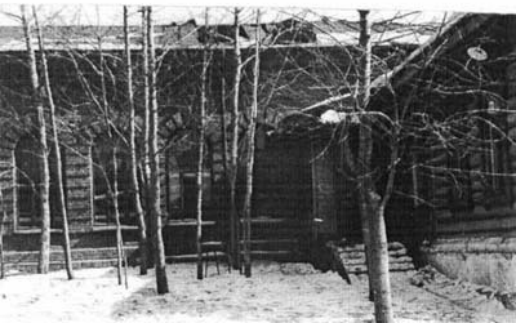












Министерство культуры РФ, памятники истории и культуры РФ (недвижимые)

3.3 - 1.6.15

(индекс)

Отдел (инспекция) охраны недвижимых памятников истории и культуры Минкультуры РФ

наименование республиканского органа охраны

Адрес г. Хабаровск, ул. Ленинградская, 71

автономная республика, край, область, национальный округ, населенный пункт

УЧЕТНАЯ КАРТОЧКА

Начальное приходское училище

I. НАИМЕНОВАНИЕ ПАМЯТНИКА

II. ТИПОЛОГИЧЕСКАЯ
ПРИНАДЛЕЖНОСТЬ

памятник археологии	памятник истории	памятник архитектуры	памятник монумент. иск-ва
		3	

III. ДАТИРОВКА ПАМЯТНИКА

до 1908 г.

IV. ХАРАКТЕР
СОВРЕМЕННОГО
ИСПОЛЬЗОВАНИЯ

по первоначальному назначению	культурно-просветительное +	туристско-экскурсионное	лечебно-оздоровительное	жилое помеще- ния-	хозяйст- венное	не используется

предложения по использованию

V. ХАРАКТЕРИСТИКА
ТЕХНИЧЕСКОГО СОСТОЯНИЯ

хорошее	среднее	плохое	аварийное
	+		
союзная	республ.	местная	не состоит
		+	

VI. КАТЕГОРИЯ ОХРАНЫ

наличие утвержденной охранной зоны

да нет

VII. НАЛИЧИЕ ДОКУМЕНТАЦИИ

паспорт	фотографии	обмеры	реставрацион. материалы
+	+	+	

место хранения документов
местного образования

органы охраны			реставрацион. мастерские		музей, архив, НИИ
союзн.	республ.	местн.	республикан.	местные	
	+	+			

Дата составления карточки

" 12 " октября 2004г.

Составитель М.П. Баклыский П.В., художник

Инспектор по охране памятников Л.Б. Шокурова

Ф., и. о., должность или профессия, подпись

Ф., и. о., подпись

УЧЕТНАЯ КАРТОЧКА (оборотная сторона)

Краткое описание



Памятник и общественной архитектуры г.Хабаровска в формах эклектики с классицистическими и ренессансными элементами в композиции. Расположен в средней части ул. Ленинградской, заглублен от ее красной линии вглубь квартала. Главный фасад - северный обращен к улице, перед фасадом разбит сквер. Первоначально одноэтажный кирпичный объем надстроен на этаж, накрыт вальмовой крышей с железной кровлей. Габариты сложного Г-образного плана - 31,6x34,7 м. К вытянутому с севера на юг основному объему на левом фланге западного фасада пристроено первоначально меньшее по высоте крыло. Правый фланг фасада утратил

деревянную пристройку. Объем дополняют ризалиты главного и восточного фасадов, завершенные аттиками. Правая часть восточного фасада сохранила квадратные в плане сени парадного входа с балконом 2-го этажа и поздним ризалитом лестничной клетки, западное крыло имеет с юга ризалит дворового входа. Над лестничной клеткой поставлена квадратная в плане башня. Башня и ризалит дворового входа завершенны пирамидальными шатрами, увенчанными фиалами. На правом фланге южного фасада здание получило поздний квадратный в плане отдельно стоящий кирпичный объем, поддерживающий марши наружной эвакуационной лестницы. Стены сложены в лицевой цепной кладке, имеют в 1-м этаже проемы с полуциркульной перемычкой, проемы 2-го этажа перекрыты плитой. Внутри объем 1-го этажа продольной внутренней стеной поделен на восточную часть с двумя классами и обширным вестибюлем, в которой выгорожена лестничная клетка, и западную рекреацию, в которой ныне выгорожен коридор и устроен актовый зал.