

МИНИСТЕРСТВО КУЛЬТУРЫ СССР  
ПАМЯТНИКИ ИСТОРИИ И КУЛЬТУРЫ СССР  
(НЕДВИЖИМЫЕ)

СОЮЗНАЯ РЕСПУБЛИКА РСФСР

Гл. управление по охране памятников истории и культуры Мин. Культ. СССР  
(наименование республиканского органа охраны памятников)

# П А С П О Р Т

I. НАИМЕНОВАНИЕ ПАМЯТНИКА ..... ДОМ ЕРШОВА

II. ТИПОЛОГИЧЕСКАЯ ПРИНАДЛЕЖНОСТЬ

памятник археологии	памятник истории	памятник архитектуры	памятник монумент искусства
		2	

III. ДАТИРОВКА ПАМЯТНИКА (или дата исторического события, с которым связано возникновение памятника—для памятников истории)

1895 г.

IV. АДРЕС (местонахождение) ПАМЯТНИКА .....

(АССР, край, область, район, автономная обл.,

Пензенская обл. Белинский р-н, г. Белинский ул. Лермонтовская 57

национальный округ; населенный пункт; пути подъезда)

V. ХАРАКТЕР СОВРЕМЕННОГО ИСПОЛЬЗОВАНИЯ

по первонач. назначению	культурно-просветит.	туристско-экскурсион.	лечебно-оздоровительн.	жилые помещения	хозяйственное	не используется
	музей библ. клуб		больн. санат. д. отд.		учреждение торгов. промышл. склад	

ПРИЛОЖЕНИЯ:

Фото общего вида— 3  
Фото фрагментов— 12  
Генплан—  
Обмеры: план— 3  
          фасад—  
          разрез—  
Схематический план  
охранной зоны—

## VI. ИСТОРИЧЕСКИЕ СВЕДЕНИЯ

- а) для памятников археологии — история возникновения, кем и когда производились разведки и раскопки, место хранения коллекций.
- для памятников истории — история возникновения: краткая характеристика событий и лиц, в связи с которыми объект приобрел значение памятника.
- для памятников архитектуры и монументального искусства — автор, строитель, заказчик, история создания.

Дом построен в 1895 г. До 1917 года принадлежал губернскому секретарю Николаю Гавриловичу Ершову.

- б) перестройки и утраты, изменившие первоначальный облик памятника

Значительных изменений не претерпел

- в) реставрационные работы (общая характеристика, время, автор, место хранения документации)

Реставрационные работы не проводились

## VII. ОПИСАНИЕ ПАМЯТНИКА

для памятников археологии	— характеристика культурного слоя, важнейшие находки.
для памятников истории	— характеристика памятника, наличие, текст и время установления мемориальной доски.
а) для памятников архитектуры	— основные особенности планировочной, композиционно-пространственной структуры и конструкций; характер декора фасадов и интерьеров; наличие живописи, скульптуры, прикладного искусства; строительный материал, основные габариты.
для памятников монумент. иск-ва	— основные особенности композиционного и колористического решения: тексты, материал, техника, размер.

Деревянный, одноэтажный, на высоком каменном цокольном этаже дом, размером в плане 13,8х12,2 м, крыт вальмовой кровлей. Главный восточный 5-ти осевой фасад выходит на красную линию ул. Лермонтовской. Северный фасад 3-х осевой, южный — 2х осевой.

Все оконные проемы I-го этажа с лучковыми перемычками. Отмечены сложными накладными наличниками, заканчивающимися богато декорированными прямыми сандриками подзорного типа на кронштейнах. Между оконным проемом и сандриком размещена прямоугольная накладная доска с орнаментом пропильной резьбы в виде взаимно пересекающихся колец. Оконные проемы западного фасада прямоугольные с простыми накладными наличниками.

Кирпичный цокольный этаж 2-х осевой на восточном фасаде, первая ось слева широкий дверной проем с лучковой перемычкой. Оконные проемы цокольного этажа также с лучковыми перемычками, обрамлены наличниками из профилированного кирпича. На главном и боковых фасадах устроен богато декорированный фриз из квадратных филенок и орнаментом пропильной резьбы внутри. На западном дворовом/ фасаде фриз отсутствует. Все здание завершается венчающим карнизом подзорного типа на кронштейнах.

Углы цокольного этажа отмечены пилястрами, углы первого этажа — лопатками, завершающимися орнаментом накладной пропильной резьбы. Почти лишенный декора цокольный этаж подчеркивает легкость и нарядность архитектуры первого этажа, и этот контраст придает дому особую привлекательность.

б) общая оценка общественной, научно-исторической и художественной значимости памятника.

Представляет собой интересный пример городского жилого дома конца XIX в. Интересен декоративно-пластическим решением фасадов и высоким качеством и выразительностью пропильной резьбы.

## VIII ОСНОВНАЯ БИБЛИОГРАФИЯ, АРХИВНЫЕ ИСТОЧНИКИ, ИКОНОГРАФИЧЕСКИЙ МАТЕРИАЛ.

В литературных источниках не упоминается.

IX. ТЕХНИЧЕСКОЕ СОСТОЯНИЕ

	хорошее	среднее	плохое	аварийное
характеристика общего состояния: культурного слоя для памятников археологии				
для памятников архитек- туры и истории	+			
	+			
		+		
		+		
		+		
		+		
в интерьере:				
для памятников монументального искусства				

X. СИСТЕМА ОХРАНЫ

а) категория охраны

союзная	республ.	местная	не состоит
			+

б) дата и № документа о принятии под охрану

Не имеет

в) границы охранной зоны и зоны регулирования застройки (краткое описание со ссылкой на утверждающий документ)

Не имеет

г) балансовая принадлежность и конкретное использование

Используется под контору Горгаз

д) дата и № охранного документа

не имеет

Дата составления паспорта

Составитель ПОП. СОСНОВСКИЙ В.А.  
(ф. и. должность или профессия)

4 апреля 1984 г.

*Власов*  
(подпись)

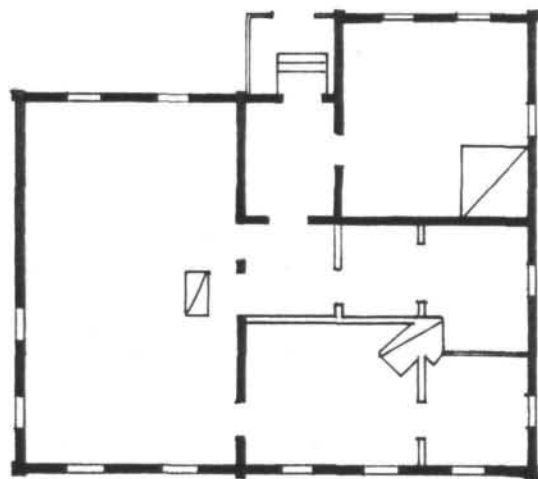
Инспектор по охране памятников

(подпись)



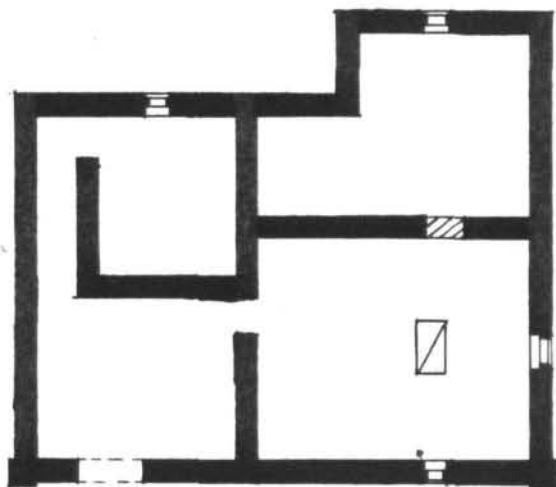
\*D000016025\*

ПЕНЗЕНСКАЯ ОБЛАСТЬ БЕЛИНСКИЙ РАЙОН ГОРОД БЕЛИНСКИЙ  
ДОМ ЕРШОВА 1895г.



Выполнил: Сидько В.А.  
1984г.

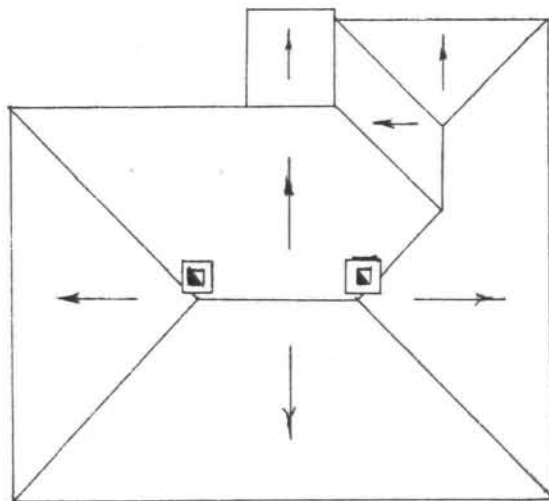
ПЕНЗЕНСКАЯ ОБЛАСТЬ БЕЛИНСКИЙ РАЙОН ГОРОД БЕЛИНСКИЙ  
ДОМ ЕРШОВА 1895г.  
План подвала



0 10м

Выполнил: Сосновский В.А.  
1984г.

ПЕНЗЕНСКАЯ ОБЛАСТЬ БЕЛИНСКИЙ РАЙОН ГОРОД БЕЛИНСКИЙ  
ДОМ ЕРШОВА 1895 ГОД  
План кровли



Выполнил: Сосновский А.В.  
1984г.





1. Пензенская обл. Белинский р-н  
г. Белинский Дом Ершова 1895г.  
Окно южного фасада  
фото Сосновского В. 1983г.



ГОРГАЗ

2. Пензенская обл. Белинский р-н  
г. Белинский Дом Ершова. 1895г.  
Вид с севера фото Сосновского  
1983г.



9. Пензенская обл. Беллинский р-н  
г. Беллинская Дом Ершова [1955г.  
фрагмент северного фасада  
фото Сосняковского В. 1988г.



4. Пензенская обл. Белинский р-н  
г. Белинский Дом Бродова 1895г.  
вид с севера  
фото Соосновского В. 1989г.





5. Пензенская обл. Белинский р-н  
г. Белинский Дом Ершова 1895г.  
фрагмент восточного фасада  
фото Сосновского В. 1982г.



6. Пензенская обл. Белянский р-н  
г. Беллинский Дом Ершова 1895г.  
Карниз восточного фасада  
фото Сосновского В. 1983г.



И. Пензенская обл. Белдинский р-н  
г. Белдинский Дом Ершова 1895г.

Фрагмент западного фасада  
фото Сосновский В. 1983г.



8. Пензенская обл. Беллинский р-н  
г. Беллинский Дом Бродова 1895г.  
фрагмент восточного фасада  
Почоль. фото Соколовского в 1988г.



57



9. Пензенская обл. Белинский р-н  
г. Белинский Дом Ершова 1895г.  
Фрагмент южного фасада  
фото Сосновского В. 1983г.



Великий  
Гораз

10. Пензенская обл. Белинский р-н  
г. Челянский Дом Ершова 1895г.  
фрагмент восточного фасада  
фото Сосновского В. 1963г.



II. Пензенская обл. Белинский р-н  
г. Белинский Дом Ершова. 1895г.  
Фрагмент северного фасада  
фото Сосновского В. 1983г.



М  
БЕЛЫ  
ГО

12. Пензенская обл. Белинский рн  
г. Белинский Дом Ершова. 1895г.  
Окно восточного фасада  
фото Сосновского В. 1983г.





13. Пензенская обл. Белинский р-н  
г. Белинский Дом Ершова 1895г.  
Проем цокольного этажа восточного  
фасада. фото Босновского В. 1983г.



Кемеровская обл.  
Кемеровский р-н г. Белово  
Дом Ершова 1895г.  
Фрагмент карты восточ-  
ной части  
д. Сосновское  
1893г.



Английский ост.

Беммисаус р-н 7. Беммисаус  
Дом Фрэнкса 1855г

Фрагмент каменья восточной  
палаты.

колл. Сеселовича. 18

1885г

Адрес Пензенская обл. Белинский р-н г. Белинский, ул. Лермонтовская 57  
(АССР, край, область, район, автономная обл.; национальный округ, населенный пункт)

## УЧЕТНАЯ КАРТОЧКА

I. НАИМЕНОВАНИЕ ПАМЯТНИКА Дом Ершова

II ТИПОЛОГИЧЕСКАЯ ПРИНАДЛЕЖНОСТЬ

памятник археологии	памятник истории	памятник архитектуры	памятник монумент. ис-ва
		2	

III. ДАТИРОВКА ПАМЯТНИКА

1895 г.

IV. ХАРАКТЕР СОВРЕМЕННОГО ИСПОЛЬЗОВАНИЯ

по перво-начальному назначению	культурно-просветительное	туристско-экскурсионное	лечебно-оздоровительн.	жилые помещения	хозяйст-венное	не использу-ется
					+	

предлож. по использа.

V. ХАРАКТЕРИСТИКА ТЕХНИЧЕСКОГО СОСТОЯНИЯ

хорошее	среднее	плохое	аварийное
	+		

VI КАТЕГОРИЯ ОХРАНЫ

союзная	республ.	местная	не состоит
			+

VII НАЛИЧИЕ УТВЕРЖДЕННОЙ ОХРАННОЙ ЗОНЫ

да	нет
	+

VIII НАЛИЧИЕ ДОКУМЕНТАЦИИ

паспорт	фотографии	обмеры	реставрационные материалы
I	15	2	

место хранения документов

Дата составления карточки

органы охраны			реставрационные мастерск.		музей, архив ИИИ
союзный	республикан	местный	республикан	местные	

Составитель

Полковник Сосновский В.А.

Инспектор по охране памятников

(ф. и. о. подпись)

должность или профессия (подпись)

В. Сосновский



## УЧЕТНАЯ КАРТОЧКА (оборотная сторона)

Фото или схематический план

Краткое описание

Деревянный, одноэтажный, на высоком каменном цокольном этаже дом, крыт вальмовой кровлей. Главный восточный фасад 5-ти осевой. Все оконные проемы первого этажа с лучковыми перемычками. Отмечены сложными накладными наличниками, заканчиваются богато декорированными прямыми сандриками подзорного типа на кронштейнах. Главный и боковые фасады завершаются резным фризом и венчающим резным карнизом подзорного типа на кронштейнах. Почти лишенный декора цокольный этаж подчеркивает легкость и нарядность архитектурного решения I-го этажа. Интересен декоративно-пластическим решением фасадов.