

ПАМЯТНИКИ ИСТОРИИ И КУЛЬТУРЫ СССР (недвижимые)

СОЮЗНАЯ РЕСПУБЛИКА РСФСР

Министерство культуры. Государственная инспекция по охране памятников

(наименование республиканского органа охраны памятников)
История и культуры

П А С П О Р Т

I. НАИМЕНОВАНИЕ ПАМЯТНИКА КОНТОРА, ЦЕРКОВЬ И КАРАУЛЬНАЯ ТЮРЕМНОГО ЗАМКА

II. ТИПОЛОГИЧЕСКАЯ ПРИНАДЛЕЖНОСТЬ

памятник археологии	памятник истории	памятник архитектуры	памятник монумент. ис-ва
		3	

III. ДАТИРОВКА ПАМЯТНИКА (или дата исторического события, с которым связано возникновение памятника—для памятников истории.

1807 г.

IV. АДРЕС (местонахождение) ПАМЯТНИКА

ул. Нагорная, 14ТАССР, г. Казань

(АССР, край, область, район, автономная обл.,

национальный округ; населенный пункт; пути подъезда)

V. ХАРАКТЕР СОВРЕМЕННОГО ИСПОЛЬЗОВАНИЯ

по первонач. назначению	культурно-просветит.	туристско-экскурсион.	лечебно-оздоровитель.	жилищные помещения	хозяйственно-вещное	не используется
	музей библ. каб		больш. санат. з/отел.		↑ учреждение торгов. промышл. склад	

ПРИЛОЖЕНИЯ: **Фото архивн. материалов - 4**

Фото общего вида —
 Фото фрагментов —
 Генплан —
 Обмеры: план — I
 фасад —
 разрез —
 Схематический план
 охранный зоны —

- | | | | |
|----|---|--|---|
| в) | { | для памятников археологии | — история возникновения, кем и когда производились раскопки и раскопки, место хранения коллекций. |
| | | для памятников истории | — история возникновения; краткая характеристика событий и лиц, в связи с которыми объект приобрел значение памятника. |
| | | для памятников архитектуры и монументального искусства | — автор, строитель, заказчик, история создания. |

Здание, в котором первоначально помещались тюремная контора, церковь и караульная, входит в состав ансамбля строений так называемого Гражданского тюремного замка, сооруженного в 1807 г. по проекту казанского губернского архитектора Якова Михайловича Шелковникова. Известно, что Шелковников в своей работе использовал типовой проект "тюремного" замка для губернских городов 1803 г., разработанный выдающимся русским архитектором А.Д.Захаровым.

Тюремная церковь находилась на 2-м этаже здания. В 1830 г. по проекту архитектора А.К.Шмидта над двухскатной кровлей строения был поставлен большой декоративный барабан с куполом, увенчанным крестом (в настоящее время барабан с куполом утрачен).

б) перестройки и утраты, изменившие первоначальный облик памятника.

Во второй пол. XIX в. были сделаны пристройки с северной и с южной стороны здания (в I эт.), уничтожена внутренняя лестница и перегородки в его западной части, пробиты новые оконные проемы со стороны западн. фасада. В XX в. была увеличена площадь 2-го эт., со стороны зап. фасада в I и во 2 эт. пробиты дополнительные оконные проемы; во 2-м этаже на западн. фасаде заложена арочная ниша, два арочных проема объединены и превращены в один прямоугольный, в I-м этаже утрачена рустовка.

в) реставрационные работы (общая характеристика, время, автор, место хранения документации)

Не проводились.

VII. ОПИСАНИЕ ПАМЯТНИКА

для памятников археологии для памятников истории а) для памятников архитектуры для памятников монумент. иск-ва	— характер культурного слоя, важнейшие находки,
	— характеристика памятника, значение, текст и время установления мемориальной доски.
	— основные особенности планировочной, композиционно-пространственной структуры и конструкции; характер декора фасадов и интерьеров; наличие живописи, скульптуры, прикладного искусства; строительный материал, основные габариты,
	— основные особенности композиционного и колористического решения; фрески, мозаика, техника росписи.

Двухэтажное кирпичное оштукатуренное здание находится на территории бывш. Тюремного замка, расположенного в пределах центральной части города, неподалеку от реки Казанки, на пересечении ул. Красина (бывш. Поперечно-Казанской) и ул. Нагорной (бывш. Казанской). "Тюремный замок" представляет собой ряд отдельно стоящих строений, расположенных внутри прямоугольного тюремного двора, обнесённого высокой кирпичной стеной с башнями. Описываемое здание поставлено на центральной оси (з.-в.) тюремного двора, оно примыкает изнутри к западной стене двора и является как бы частью этой стены. Западный фасад первоначального объёма здания выходит на улицу, слегка выступает в виде ризалита с наружной стороны стены тюремного двора. В первом этаже здания устроен арочный проезд во двор (проезд расположен точно на центральной оси двора - з.-в.).

Первоначальный план здания - прямоугольный, с полукруглым выступом (апсидой) со стороны восточного фасада. Первый этаж разделен надвое проездом во двор. В северной части I этажа была расположена контора, в южной части - караульная. Проезд во двор перекрыт коробовым сводом с подпружными арками, в помещениях бывш. конторы и караульной - сомкнутые и коробовые своды. Интерьер церкви, расположенной на 2 эт. был разделен на три основных помещения двумя внутренними стенами с окошками. Центральное главное помещение церкви - более высокое, перекрыто коробовым сводом, в восточном конце его - апсида, использовавшаяся для алтаря. Два более низких боковых помещения (северное и южное) имеют плоские перекрытия по деревянным балкам. Каждое из боковых помещений (своего рода притворов) имело вход с востока, со стороны тюремного двора, откуда в них поднимались по двум наружным лестницам (изолированным друг от друга). Первоначально, только в южном притворе имелась дверь, ведущая в центральную часть церкви, северное помещение сообщалось с основным пространством храма лишь посредством двух оконных проемов. В церковь первоначально можно было попасть и с улицы, поднявшись по внутренней лестнице, расположенной в северно-западной части здания (эта лестница уничтожена во втор. пол. XIX в.). Северная капитальная перегородка 2-го этажа, не совпадающая со стеной в I-м этаже, поддерживается двумя массивными столбами с разгрузочными арками. Двухскатная кровля крыта по стропилам железом. На главном западном фасаде центральная арка проезда во двор снабжена клинчатим архивольтом. В верхней части фасада проходит карниз с сухарниками. Завершается западный фасад треугольным фронтоном, украшенным лучевидными килньями. Оконные проемы в наст. время - прямоугольные, наличники не имеют

б) обобщ. оценка общественной, научно-исторической и художественной значимости памятника. Основные габариты здания в плане (без поздних пристроек): 14,7 x 11 м.

Сооружение, относящееся к периоду позднего классицизма, интересно как часть ансамбля гражданских строений, создание которого связано с именем известного русского архитектора А.Д. Захарова. Облик здания не лишен монументальности и выразительности.

VIII. ОСНОВНАЯ БИБЛИОГРАФИЯ. АРХИВНЫЕ ИСТОЧНИКИ. ИКОНОГРАФИЧЕСКИЙ МАТЕРИАЛ

Дереволгодичные открытки. - Архив Госмузея ТАССР.

Исторический архив ТАССР. Фонд № 2. Инв. опись I5, №№ I20, I23, I27.

Материалы бывш. архива Казанского губернского правления (Строит. отделение):

Планы, фасады и разрезы существующих строений Гражданского тюремного замка (11 листов), Ген. план места, занимаемого Гражданским замком. 1886 г.

Гримм Г.Г. Архитектор Андрей Захаров. М., 1940, стр. 17, 58.

Бгеров В.В. Казанские архитекторы втор. пол. XVIII - и перв. пол. XIX века.

Казань, 1952. Рукопись докторской диссертации. - Архив Госмузея ТАССР. (стр. 240)

IX. ТЕХНИЧЕСКОЕ СОСТОЯНИЕ

хорошее	среднее	плохое	аварийное
	+		

характеристика общего состояния:

для памятников археологии культурного слоя важнейших находок

для памятников архитектуры и истории конструкций стен покрытий потолков пола декора фасадов интерьеров

в интерьере: живопись скульптуры прик. иск-ва

для памятников монументального искусства доколи востанента скульптуры грунта красочного слоя

X. СИСТЕМА ОХРАНЫ

а) категория охраны

союзная	республи.	местная	не состоит
			+

б) дата и № документа о принятии под охрану _____

в) границы охранной зоны и зоны регулирования застройки (краткое описание со ссылкой на утверждающий документ)

Не установлены.

г) балансовая принадлежность и конкретное использование _____

Казанская тюрьма

д) дата и № охранного документа _____

Дата составления паспорта

Составитель Эльгинд А.С., архитектор
(ф., и. о., должность или профессия)

* 2 *



Инспектор по охране памятников _____

(подпись)

(подпись)



МИНИСТЕРСТВО КУЛЬТУРЫ СССР ● ПАМЯТНИКИ ИСТОРИИ И КУЛЬТУРЫ СССР (недействительное)

СОЮЗНАЯ РЕСПУБЛИКА РСФСР Гос. инспекция по охране памятников

Адрес ТАССР, г. Казань, ул. Нагорная, 14

[наименование республиканского органа охраны]

[АССР, край, область, автономная обл.; национальный округ; населенный пункт]

УЧЕТНАЯ КАРТОЧКА

I. НАИМЕНОВАНИЕ ПАМЯТНИКА **КОНТОРА, ЦЕРКОВЬ И КАРАУЛЬНАЯ ТЮРЕМНОГО ЗАМКА**

II. ТИПОЛОГИЧЕСКАЯ ПРИНАДЛЕЖНОСТЬ

памятник археологии	памятник истории	памятник архитектуры	памятник монументально-исполнительского искусства
		3	

III. ДАТИРОВКА ПАМЯТНИКА

1807 г.

IV. ХАРАКТЕР СОВРЕМЕННОГО ИСПОЛЬЗОВАНИЯ

по первоначальному назначению	культурно-просветительское	туристско-экскурсионное	лечебно-оздоровительное	жилое помещение	хозяйственное	не используется
					+	

предлож. по использ.

V. ХАРАКТЕРИСТИКА ТЕХНИЧЕСКОГО СОСТОЯНИЯ

хорошее	среднее	плохое	аварийное
	+		
союзная	республ.	местная	не состоит
			+

наличие утвержденной охранной зоны

да	нет
	+

VII. НАЛИЧИЕ ДОКУМЕНТАЦИИ

паспорт	фотографии	обмеры	реставрационные материалы		
+	+	+			
органы охраны			реставрационные мастерские	музей, архив.	
союзный	республикан.	местный	республикан.	местные	НИИ
	+	+			

место хранения документов

Дата составления карточки

2 IX 1975 г.

Составитель **Эльвинд А.С., архитектор**

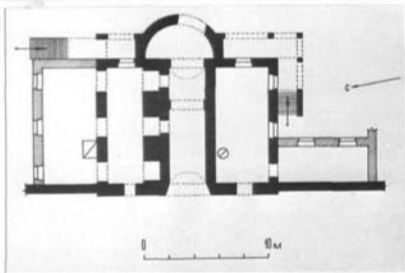
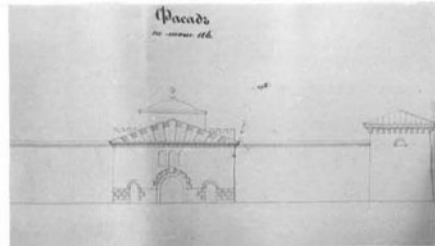
[Ф. и. о., должность или профессия, подпись]

Инспектор по охране памятников

[Ф., и., о., подпись]



Эльвинд



относящееся к периоду позднего классицизма, интересно как часть ансамбля гражданских строений, создание которого связано с именем известного русского архитектора А. Д. Захарова. Облик здания не лишен монументальности и выразительности.

Краткое описание

Двухэтажное кирпичное оштукатуренное здание находится на территории бывш. Тюремного замка, расположенного в пределах центральной части города. "Тюремный замок" представляет собой ряд отдельно стоящих строений, расположенных внутри прямоугольного тюремного двора, обнесенного высокой кирпичной стеной с башнями. Описываемое здание поставлено на центральной оси (з.-в.) тюремного двора. Западный фасад первоначального объема здания выходит на улицу, слегка выступает в виде ризалита с наружной стороны стены тюремного двора. В I эт. здания устроен арочный проезд во двор. Первоначальный план здания — прямоугольный, с полукруглым выступом со стороны восточного фасада. На 2 эт. помещалась церковь. На западном фасаде центральная арка проезда во двор снабжена клинчатым архивольтом. Завершается западный фасад треугольным фронтоном. Основные габариты здания в плане: I4,7xII м. Сооружение,