

МИНИСТЕРСТВО КУЛЬТУРЫ СССР

АВАНС

ПАМЯТНИКИ ИСТОРИИ И КУЛЬТУРЫ СССР

(недвижимые)

530 1716 000

СОЮЗНАЯ РЕСПУБЛИКА РСФСР

Мин. культуры. Главное управление охраны памятников истории и культуры.

высшее республиканское учреждение охраны памятников

ПАСПОРТ

I. НАИМЕНОВАНИЕ ПАМЯТНИКА

Электростанция

II. ТИПОЛОГИЧЕСКАЯ
ПРИНАДЛЕЖНОСТЬ

памятник археологии	памятник истории	памятник архитектуры	памятник монументальной скульптуры
		6	

III. ДАТИРОВКА ПАМЯТНИКА (или дата исторического события, с которым связано возникновение памятника — для памятников истории)

1910-е гг.

IV. АДРЕС (местонахождение) ПАМЯТНИКА Новгородская обл., г. Старая

ЛССР, край, область, район, сельсоветная обл.

Русса, ул. Великая 6/30

инвентарный номер, координаты пункта, дата обследования

V. ХАРАКТЕР
СОВРЕМЕННОГО
ИСПОЛЬЗОВАНИЯ

по переносу, замене	культурно-просвет.	туристско-экскурсион.	любительско-спортивн.	научно-исследоват.	эстетическое	не используется
	музей библ. клуб		бальн. санат. д/отд.		учрежденное пункт, примечан. дата	+

ПРИЛОЖЕНИЯ:

Фото общего вида — 3

Фото фрагментов — 2

Генплан — I

Обмеры: план — I

фасада — . . .

+ разрез — . . .

Схематический план

окрестной зоны —

Вкладыш — 2

для памятного оформления	— история восстановления, как в годы предвоенных разрушек в разное время, так и в послевоенный период.
для памятного истории	— история восстановления краткая характеристика событий и лиц, в связи с которыми объект приобрел значение памятника.
для памятного архитектурного и документального исследования	— автор, структура, эстетика, история создания.

В техническом паспорте БТИ за 1948г. указана дата постройки здания — 1910г. С этой датой согласуется и характер архитектуры памятника. В книге В.Павлова "Старая Гусса", изданной в 1916г., сообщается, что "на берегу Поруськи стоят неоконченными стены для электротрической станции".

По-видимому, строительство затнулось, а затем и прекратилось в связи с начавшейся первой мировой войной.

До Октябрьской революции электростанция, вероятно, так и не достроили и она была пущена только летом 1919г. Электростанция была тепловой, топливом служил, скорее всего, уголь.

Первоначальная планировка, а также функциональное назначение помещений не установлены.

Электростанция вырабатывала ток вплоть до Великой Отечественной войны. После войны город получил ток Волховской ГЭС.

д) разрушений и утраты, связанные с первоначальной облик памятника.

Памятник пострадал в годы Великой отечественной войны (характер разрушений неизвестен).

Здание восстановлено в 1947-1948гг. и приспособлено под гараж-мастерские. В это время оно было разделено

(см. прод. У16).

е) реставрационные работы (общая характеристика, время, автор, место хранения Документации).

Реставрационные работы не проводились. Регулярно проводятся текущие и капитальные ремонты. Дата последнего ремонта — 1969г.

VII. ОПИСАНИЕ ПАМЯТНИКА

для памятников архитектуры	— характер культурного слоя, выявленные находки.
для памятников истории	— характеристика памятника, наличие, текст и время установления мемориальной доски.
для памятников архитектуры	— основные особенности планировочной, композиционно-пространственной структуры и конструкции; характер декора фасадов и интерьеров; наличие элементов, скульптуры, прикладного искусства; строительный материал, основные габариты.
для памятников монумент. искусства	— основные особенности композиционного и выразительного решения; текст, материал, техника, размер.

Электростанция расположена в старой части города, в живописном месте на берегу старого русла р. Пурусья, на пересечении двух улиц — Валиной и Т. Фрунзе (б. Спасо-Трипидная), среди деревянной малоэтажной застройки.

С восточной стороны к зданию вплотную примыкает поздняя каменная одноэтажная пристройка, а северо-восточному углу — деревянные сараи.

Памятник представляет собой большое одноэтажное прямоугольное в плане здание, вытянутое по оси восток-запад, с угловым полуциркулярным эркером и поздней полуциркулярной пристройкой у западной стены.

Фасады решены в духе эклектики и не имеют ясной (см. прод. VIIa).

6) облик объекта общественной, научно-исторической и художественной значимости памятника.

Памятник представляет собой характерный образец производственного здания начала XX в., решенного в духе эклектики. Сооружений такого типа в Старой Руссе больше нет, в Новгородской области осталось крайне мало.

VIII. ОСНОВНАЯ БИБЛИОГРАФИЯ, АРХИВНЫЕ

ИСТОЧНИКИ, ИКОНОГРАФИЧЕСКИЙ МАТЕРИАЛ

1. Вязинца И. Н. Ценное Приимльенье. Новгород, 1963, с. 143.
2. Пылаев В. Старая Русса. Сергиев Посад, 1916, с. 70.
3. Документы Старорусского БТИ.

Адрес: Новгородская обл.,
г.Судная Русса,
ул.Великая 6/30.

Лист I.

Продолжение УIб...

в плане одной продольной и тремя поперечными капитальными стенами на 8 разновеликих помещений. Имелось 4 входа (со всех сторон кроме южной), кроме того в северной стене располагались 4 широкие арки для въезда автомашин. Отопление было печное.

В 1968-1969гг. здание капитально перестроено: к юго-западному углу прикинула полукруглая пристройка, при этом заложено первоначальное окно, уничтожена часть поперечной капитальной стены, северо-западное помещение разделено несколькими перегородками, в восточной стене пробит еще один дверной проем, северо-западный полукруглый аркер обстроен с внутренней стороны стенами и превращен в круглое помещение, дверной проем в нем переделан на окно. В это время в здании размещалась ремонтно-строительная контора Старорусского горкомхоза.

В 1969г. вновь проводился капитальный ремонт с частичной перестройкой: вырублена еще одна поперечная капитальная стена, заложены две проездные арки в северной стене, пробит дверной проем в южной стене, а в восточной стене заложены почти все основные помещения (кроме юго-восточного) разделены перегородками, уничтожены печи и проведено паровое отопление. Здание использовалось под контору ремонтноуправления.

В 1970-х гг. к зданию электростанции с восточной стороны прикинула одноэтажная кирпичная протяженная пристройка (склад). В настоящее время памятник существенных утрат не имеет.

УIIв...

стилистической принадлежности. Декор применен умеренно (в основном в обработке окон и карниза). Все окна (большая часть из них сосредоточена на южном фасаде) - большие, имеют прямоугольную форму или слабовыраженную лучковую переимку, отмечены группой замковых камней. Углы здания укреплены лопатками, по одной-две лопатки размещены также на северном, южном и восточном фасадах (верхняя часть некоторых лопаток срублена до половины высоты). На северном фасаде пробиты две проездные арки с прямой переимкой для въезда автомашин. Фасады завершены несложным карнизом с уступчатыми сухариками-кронштейнами (на северном фасаде сухарика упрощенного профиля, без уступов). Цоколь

(См. Лист 2)

Адрес: Новгородская обл.,
г. Старая Русса,
ул. Великая 6/30.

Лист 2.

Продолжение VIIa...

отсутствует.

В плане здание разделено одной продольной и тремя поперечными капитальными стенами на 6 разновеликих помещений. Самое большое из них (размером 15,8x9,6 м) используется под гараж. Западные помещения разделены перегородками на более мелкие объемы. Эркер образует отдельное круглое помещение. Большая часть помещений не сообщается между собой и имеет отдельные входы (существуют 5 дверных проемов и 2 проездных арки, распределенных по всем фасадам; юго-западная полукруглая пристройка имеет отдельный вход с улицы). Главный вход - с западной стороны. В капитальной стене, разделяющей два восточных помещения, видны следы большой заложенной арки, в стене, разделяющей два центральных помещения, имеется окно (наполовину заложены дверной проем). Юго-восточное помещение сообщается с восточной поздней пристройкой. Все помещения имеют плоские перекрытия (в южной части здания и в эркере потолки деревянные оштукатуренные, в северо-западной части - деревянные, по железобетонным балкам, в северо-восточной части - деревянные, неоштукатуренные, по деревянным балкам).

Здание сооружено из кирпича на известково-цементном растворе. Основной размер кирпича - 25-27,5x12-13x6,5-7 см. Покрытие - вальмовое, из шифера (над восточной и западной частями - из листового железа).

Основные размеры в плане: длина (без эркера) - 34,2 м., с эркером - 36,1 м.; ширина (без эркера) - 17,5 м., с эркером - 19,7 м.; толщина стен - до 85 см. (в эркере).













100-100
10-100

15

3.6 - I.34.17.

Министерство культуры СССР памятники истории и культуры СССР (недвижимые)

Главное упр. охраны памятников истории и культуры

Союзная республика РСФСР

(наименование республиканск. органа охраны)

Адрес Новгородская обл., г. Старая Русса, ул. Великая, 6/30.

(АССР, край; область; район, автономная обл.; национальный округ; населенный)

УЧЕТНАЯ КАРТОЧКА

Электростанция

I. Наименован. памятника

Памятник археологии	Памятник истории	Памятник архитектуры	Памятник монум. иск-ва
---------------------	------------------	----------------------	------------------------

II. Типологическая принадлежность

		6	
--	--	---	--

III. Датировка памятника

1910-е гг.			
------------	--	--	--

IV. Характер современного использования

по первоначальному назначению	культурно-просветительное	туристско-экскурсионное	лечебно-оздоровительн.	жилое вспомогател.	хозяйствен.	не используется
					+	

Предлож. по использа.

V. Характеристика технического состояния

хорошее	среднее	плохое	заврежденное
	+		

VI. Категория охраны

союзная	республик.	местная	не состоит
		+	+

Налич. утвержд. охранной зоны

VII. Наличие документации

Место хранения документов

Дата составления карточки

дата		нет	
+			

паспорт	фотография	обмеры	реставрационные материалы
+	+	+	

август 1985.

М. П.

органы охраны			реставрацион. мастерск.		музей, архив, ИИИИ
союзный	республикан.	местный	республикан.	местные	
	+	+			+ВНИИ ИСК.

Составил

В.А. Ядрышников, арх. АРМ-5

Инспектор по охране памят. Т.Л. Ворхорубова

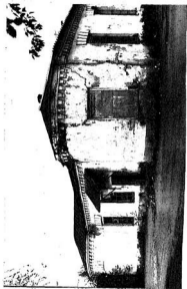
(Ф., и., о. должность или профессия, инициалы)

(Ф., и., о. должность или профессия, инициалы)

Учетная карточка (оборотная сторона)

Фото или схематический план

Краткое описание



Электростанция расположена на берегу Старицы р.Порусья, на пересечении 2-х улиц. Памятник представляет собой большое 1-этажное прямоугольное в плане здание, с угловым полукруглым эркером и поздней полукруглой пристройкой у западной стены.

Фасады решены в духе эклектики. Все окна-большие имеют прямоугольную форму или лучковую перемычку, отмечены замками. Фасады расчленены лопатками (верхняя часть некоторых из них утрачена). На северном фасаде имеются 2 больших прямоугольных арки для въезда автомашин. Фасады завершены карнизом с сухариками-кронштейнами. Цоколь-отсутствует.

В плане здание разделено 1 продольной и 3 поперечными стенами на 6 разновеликих помещений (некоторые из них раздроблены перегородками). Эркер образует круглое помещение. Все перекрытия-плоские.

Памятник представляет собой характерный образец производственного здания начала XXв. Зданий такого типа в городе больше нет.