

VI. ИСТОРИЧЕСКИЕ СВЕДЕНИЯ

для выявления принадлежности
для установления истории
для установления принадлежности
и первоначального места

- исторические сведения, если в тексте упоминаются фамилии и имена, места хранения рукописей.
- исторические сведения, касающиеся характера рукописи и лиц, в связи с которыми она была приобретена.
- автор, структура, язык, история издания.

Заказчик рукописей - прихожане. Исполнители неизвестны.
Время исполнения рукописей определено с помощью стилистического анализа.

В рукописях и утеряны, полностью переписанные, копии рукописей.

Рукопись частично переписана в XIX веке.

В рукописях работы (обычно характерны, цитаты, автор, место хранения рукописей).

Реставрационных работ не проводилось.

124 Иконописная техника	— наличие фресковой или мозаичной техники.
125 Иконописная история	— характеристика иконописца, школы, эпохи и время иконописания (приведены данные).
126 Иконописная композиция	— наличие особенностей композиции, композиционных группировочной структуры и конструктивной структуры (линия фрески и иконописца); наличие данных о стиле, периоде, принадлежности к определенной школе, направлению, стилистическому течению, национальному характеру.
128 Иконописная манера, стиль	— наличие особенностей композиционных и живописных решений; стиль, манера, школа, регион.

Масляные росписи конца XVIII в. сохранились на склонах сложного свода четверика. В верхней части каждого склона свода выполнено по одной композиции на евангельские сюжеты. 1. Восточный склон — "Вознесение Христово". 2. Северный склон — "Вознесение Богоматери". 3. Западный склон — "Преображение Господне". 4. Южный склон — сюжет не ясен. Каждая из перечисленных композиций заключена в узкую орнаментальную раму. Орнамент — стилизованные листья, написанные гризайлью. Над картинками сохранились фрагменты надписей. С боковых сторон эти четыре композиции дополнительно украшены пышным орнаментом из стилизованных акантовых листьев в стиле Елизаветинского барокко. Эти привалянные орнаментальные росписи сверху "усложнены" в цвете золотистой окраской.

Полихромная живопись картин выполнена на высоком профессиональном уровне. Древний иконографический тип композиции изменен.

В "Вознесении Христовом" кроме возносящегося Христа и двух крылатых ангелов внизу, представлена большая группа людей, которая жестами рук, различными позами и мимикой бурно реагирует на событие. В "Вознесении Богоматери" изображен беложакетный сложный профиль гроб. Особенно написаны греки в "Преображении", апостолы даны не в канонических позах. В каждой из этих картин есть как бы подзащит в виде канализованного прямоугольника, написанного гризайлью.

Каждый склон свода заканчивается тремя распалубками, верхние части которых украшены круглыми медальонами с позисными изображениями русских князей в богатых одеждах отделанных горностаевым мехом. Вокруг медальонов гризайлью написан орнамент из акантовых листьев. В остальной части распалубок написаны картины на евангельские сюжеты.

Распалубки восточного склона свода: 1. Несение креста. 2. Моление о чаше. Распалубки южного склона свода: 1. Явление Христа Марии Магдалине. 2. Тайная вечеря. 3. Бичевание Христа. Распалубки западного склона свода: 1. Христос и женщина. 2. Горная проповедь. 3. Христос и грешница. Распалубки северного склона свода: 1. Исцеление расслабленного. 2. Беседа Христа с самарянкой. 3. Исцеление слепого.

/см. вкладку/.

24. Общедоступная информация, научно-историческая и административная информация.

Росписи выполнены в конце XVIII века высокопрофессиональными иконописцами в стиле Елизаветинского барокко.

УИИ. СЛУЖБА ИКОНОГРАФИИ АРХИВНО-ИСТОРИЧЕСКОГО ИКОНОГРАФИЧЕСКОГО МАТЕРИАЛА.

- В. Бобринский, В. Березки. Историко-статистическое описание церквей и приходов Владимирской епархии. Владимир, 1893, стр. 52.
 А. В. Архипов. Вознесенская церковь во Владимире. Влад. губ. ведомости 1886 г., № 7.
 ГАВО, ф. 556, оп. 3, л. 214, лл I-4; оп. III, л. 994, лл 5-32.
 Фото фрагментов живописи Лаконова, ВСЭИРИ







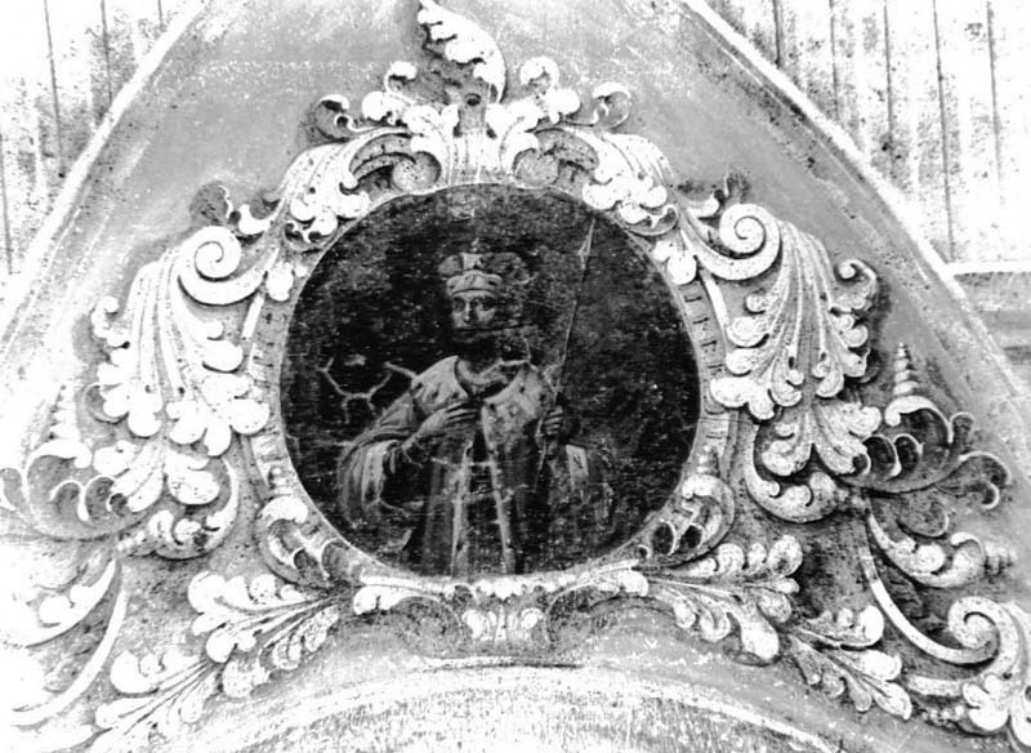




























ОБЪЯВЛЕНИЕ ГОСПОДИ











МИНИСТЕРСТВО КУЛЬТУРЫ СССР ● ПАМЯТНИКИ ИСТОРИИ И КУЛЬТУРЫ СССР (недвижимые) 41.21. - П.12.П.

СОЮЗНАЯ РЕСПУБЛИКА РСФСР Мин. Культ. Гос. инспекция по охране памятников (индекс)

Адрес г. Владимир ул. Щедрина. (наименование республиканского органа охраны)

(АССР, край, область, район, автономная обл., национальный округ, населенный пункт)

УЧЕТНАЯ КАРТОЧКА

I. НАИМЕНОВАНИЕ ПАМЯТНИКА Церковь Вознесенская /Монум. живопись/.

II. ТИПОЛОГИЧЕСКАЯ ПРИНАДЛЕЖНОСТЬ	памятник археологии	памятник истории	памятник архитектуры	памятник монумент. ис-ва
				2

III. ДАТИРОВКА ПАМЯТНИКА Конец ХУШ века.

IV. ХАРАКТЕР СОВРЕМЕННОГО ИСПОЛЬЗОВАНИЯ	по перво-начальному назначению	культурно-просветительное	экспозиционное	лечебно-оздоровительн.	жилое помещения	хозяйственные	не используется
						+	

предлож. по использо.

V. ХАРАКТЕРИСТИКА ТЕХНИЧЕСКОГО СОСТОЯНИЯ

	хорошее	среднее	плохое	закруивное
			+	

VI. КАТЕГОРИЯ ОХРАНЫ

	союзная	республ.	местная	не состоит
		+		

наличие утвержденной охранной зоны

	да	нет

VII. НАЛИЧИЕ ДОКУМЕНТАЦИИ

	паспорт	фотографии	обмеры	реставрационные материалы
	+	+		

место хранения документов

Дата составления карточки 26 МАЯ 1980г.

органы охраны			реставрационные мастерские		музей, архив ИИИ
союзный	республиканск.	местный	республиканск.	местные	
	+	+		+	+

Составитель ВЛАСОВ И.И. - ст.н./сотр. ВСЭНРИ инспектор по охране памятников
(Ф., и.п., должность или профессия, подпись) (Ф., и.п., подпись)



УЧЕТНАЯ КАРТОЧКА (оборотная сторона)

Фото или схематический план

Краткое описание



Масляные росписи выполнены в конце XVIII века. Сохранилось 15 композиций на евангельские сюжеты и II поясных изображений русских князей. Четыре композиции находятся в верхней части шатра и одиннадцать на распалубках в нижней части свода. Художники использовали старые изводы. Живописно исполнены лики Христа в "Несении креста", ангела в "Молении о чаше".

Выразительно нарисован лежащий старец в "Исцелении расслабленного". Художниками умело использовались членения архитектурных форм. Незначительная ширина распалубка не позволила, например, написать всех 12 апостолов в "Тайной вечери", поэтому количество персонажей уменьшено. Свободные участки стен и сводов заполнены барочным гризайльным орнаментом из акантовых листьев. Живопись Вознесенской церкви тяготеет к поздним барочным формам.