

ПАМЯТНИКИ ИСТОРИИ И КУЛЬТУРЫ СССР

(НЕДВИЖИМЫЕ)

СОЮЗНАЯ РЕСПУБЛИКА РСФСР

Главное Управление по охране памятников Министерства культуры РСФСР

наименование республиканского органа охраны памятников

П А С П О Р Т

I. НАИМЕНОВАНИЕ ПАМЯТНИКА Амбар Белозерова В.И.

II. ТИПОЛОГИЧЕСКАЯ ПРИНАДЛЕЖНОСТЬ

памятник археологии	памятник истории	памятник архитектуры	памятник монум. ис к-ва
		2	

III. ДАТИРОВКА ПАМЯТНИКА (или дата исторического события с которым связано возникновение памятника — для памятников истории)

Конец XIX века

IV. АДРЕС (местонахождение) ПАМЯТНИКА Вологодская обл., Нюксенский р-н,

АССР, край, область, район, автономная область,

Городищенский с/с, д.Серкино (в II км от центра сельсовета с.Городишна)

национальный округ, населенный пункт, пути подъезда

V. ХАРАКТЕР СОВРЕМЕННОГО ИСПОЛЬЗОВАНИЯ

По первонач. назначению	Культурно-просветит.	Туристско-экскурсион.	Лечебно-оздоровительн.	жилые помещения	хозяйст-венное	не используется
X	музей библ. клуб		больн. санат. лётд		учреждение торговл. промышл. склад	

ПРИЛОЖЕНИЯ:

- Фото общего вида — 4
- Фото фрагментов — 5
- Генплан — I
- Обмеры: план — I
- фасад — -
- разрез — -
- Схематический план — -
- охранной зоны — -
- Схема фотофиксации — I

## VI. ИСТОРИЧЕСКИЕ СВЕДЕНИЯ

a)	для памятников археологии	— история возникновения, кем и когда производились разведки и раскопки; место хранения коллекций.
	для памятников истории	— история возникновения; краткая характеристика событий и лиц, связи с которыми объект приобрел значение памятника.
	для памятников архитектуры и монументального искусства	— автор, строитель, заказчик, история создания.

**Исторических сведений по памятнику не имеется (нынешний хозяин проживает в усадьбе сравнительно недавно). Датировка амбара концом XIX века произведена на основании стилистического анализа постройки, с учетом наличия таких деталей, как косячатое обрамление дверного проёма, обработка топором посом залобника и др.). Судя по высокому залобнику, наличию второго уровня в интерьере, амбар был, очевидно, рухлядным.**

b) переустройки и утраты, изменившие первоначальный облик памятника.

**Покрyтие кровли было сменено, при чем были утрачены курицы и потоки (сохранились гнезда от куриц). Утрачен наличник над входной дверью.**

в) реставрационные работы (общая характеристика, время, автор, место хранения документации).

**Реставрационные работы не проводились.**

## VII. ОПИСАНИЕ ПАМЯТНИКА

а)	для памятников археологии	— характер культурного слоя, важнейшие находки.
	для памятников истории	— характеристика памятника, наличие, текст и время установления мемориальной доски.
	для памятников архитектуры	— основные особенности планировочной, композиционно-пространственной структуры и конструкций; характер декора фасадов и интерьеров; наличие живописи, скульптуры, прикладного искусства; строительный материал, основные габариты.
	для памятников монум. иск-ва	— основные особенности композиционного и колористического решения, тексты, материал, техника, размер.

Амбар расположен на огороде небольшой усадьбы в середине деревни, в южном порядке застройки деревенской улицы и выходит главным фасадом со входом в сторону улицы, на северо-запад. Небольшая бревенчатая постройка хорошо воспринимается со стороны улицы (фото 1). Она состоит из четырехстенного сруба с большим выносом залобника на переднем фасаде, под двускатной самой кровлей. Залобник вынесен на бревенчатых консолях, причем нижние поясы имеют обтёску топором с подобием кроя (фото 8,9). В щипце залобника прорезан узкий продух. Дверной проем имеет косячатое обрамление, по бокам окружен затесами на бревнах ("ласами") (фото 5). Верхний косяк, очевидно, был прикрыт нащельником, от которого остались пазы в бревнах (фото 6). Небольшое дверное полотно собрано из толстых досок и скреплено кованой железной полосой; интересна ромбическая накладка на замочной скважине, которую прикрывает накладная пластина наружного замка (фото 7). Стены из бревен diam 22-25 см, рублены с остатком. Кровля тесовая. Размеры амбара 3,88x3,92 м.

б) общая оценка общественной, научно-исторической и художественной значимости памятника.

Хороший образец крестьянской хозяйственной постройки конца XIX века / четырехстенного ружьядного амбара с одним залобником, обладающего выразительным обликом при общей простоте архитектурно-конструктивного решения и интересными деталями (порезка посом, обрамление двери и др.).

## VIII. ОСНОВНАЯ БИБЛИОГРАФИЯ. АРХИВНЫЕ ИСТОЧНИКИ, ИКОНОГРАФИЧЕСКИЙ МАТЕРИАЛ

Не имеется.

# IX. ТЕХНИЧЕСКОЕ СОСТОЯНИЕ

ИЗДАНИЕ 1988 г. № 1

характеристика общего состояния: для памятников археологии культурного слоя важнейших находок

для памятников архитектуры и истории: конструкций стен, покрытий, потолков, пола, декора фасадов, интерьеров

в интерьере: живописи, скульптуры, прикл. иск-ва

для памятников монументального искусства: цоколя, постамента, скульптуры, грунта, красочного слоя

хорошее	среднее	плохое	аварийное
	XXXXXX		

## X. СИСТЕМА ОХРАНЫ

союзная	республ.	местная	не состоит
			X

а) категория охраны

б) дата и № документа о принятии под охрану

**Не имеется.**

в) границы охранной зоны и зоны регулирования застройки (краткое описание со ссылкой на утверждающий документ)

**Охранная зона не установлена.**



\*D000033071\*

г) балансовая принадлежность и конкретное использование **в частном владении Белозерова Владимира Ивановича, используется для хранения имущества.**

д) дата и № охранного документа

**Не имеется.**

Дата составления паспорта

Составитель

**Барановский Е.Ю., арх.**  
ф., и, о., должность или профессия

15

апреля

1990 г.

подпись

Инспектор по охране памятников

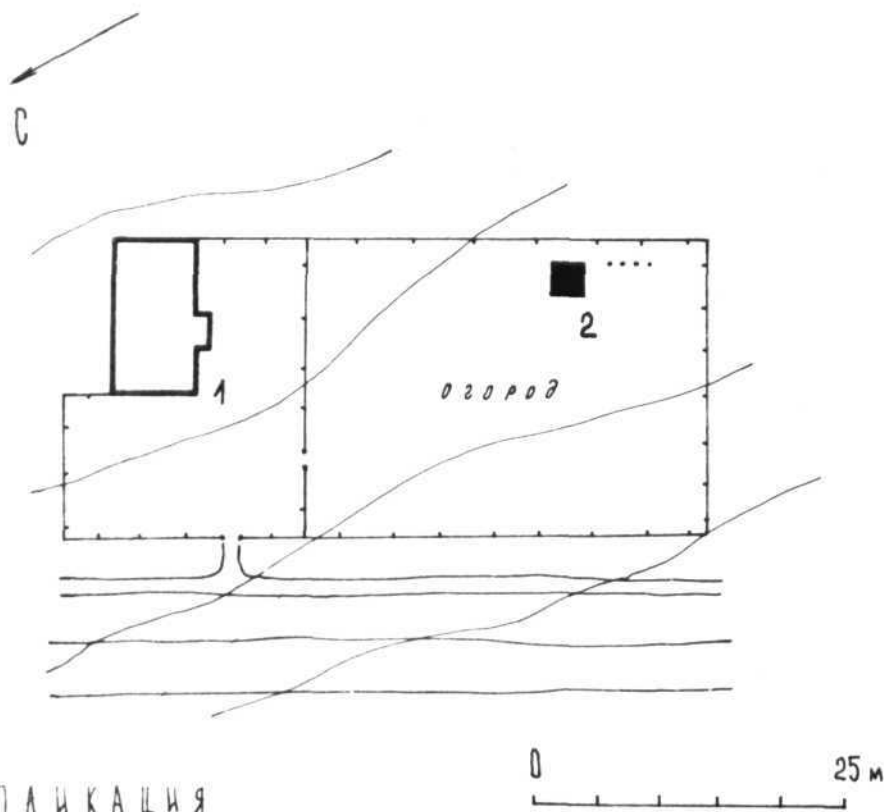
**Г.А. Долидович**

подпись

М. П.

ВОЛОГОДСКАЯ ОБЛАСТЬ  
НЮКСЕНСКИЙ РАЙОН  
ГОРДИЩЕНСКИЙ В/С  
ДЕР. СЕРКИНО  
АМБАР БЕЛОЗЕРОВА В.И.,  
кон. XIX в.

СХЕМА ГЕНПЛАНА



ЭКСПЛИКАЦИЯ

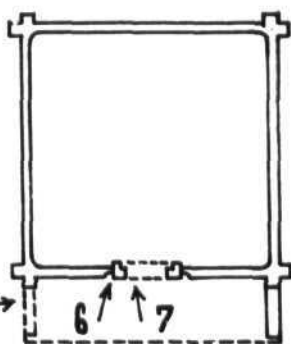
- 1 - Дом, жилой, I пол. XV в.
- 2 - Амбар, кон. XIX в.

НАВОШИНА Н.Б.,  
1990 г.

ВОЛОГОДСКАЯ ОБЛАСТЬ  
НЮКСЕНСКИЙ РАЙОН  
ГОРВАЩЕНСКИЙ С/С  
ДЕР. СЕРКИНО  
АМБАР БЕЛОЗЕРОВА В.И.,  
кон. XIX в.

СХЕМА ФОРФИКСАЦИИ

3



8

5

2

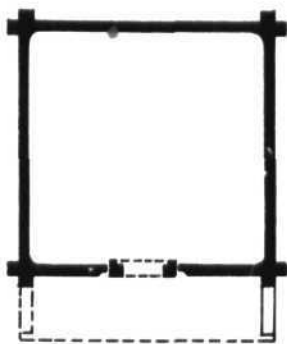
4

НАВОШИНА Н.Б.,  
1990 г.

1

ВОЛОГОДСКАЯ ОБЛАСТЬ  
НЮКСЕНСКИЙ РАЙОН  
ГОРДАЩЕНСКИЙ С/С  
ДЕР. СЕРКИНО  
АМБАР БЕЛОЗЕРОВА В.И.,  
КВН. XIX в.

1 ЭТАЖ



НАВОШИНА Н.Б.,  
1990 г.





2. Вологодская обл., Нюксенский р-н,  
Городищенский с/с, д. Серкино.  
Амбар Белозерова, кон. XIX в.  
Общий вид с запада.  
фото Гельфера С.В., 1989 г.





3. Вологодская обл., Нюксенский р-н,  
Городищенский с/е, д.Серкино.  
Амбар Белозерова, кон.XIX в.  
Общий вид сзади (с востока).  
фото Гельфера С.В., 1989 г.



4. Вологодская обл., Нюксенский р-н,  
Городищенский с/с, д. Серкино.  
Амбар Белозерова, кон. XIX в.  
Вид с севера.  
фото Гельхера С.В., 1989 г.



5. Вологодская обл., Нюксенский р-н,  
Городищенский с/с, д. Серкино.  
Амбар Белозерова, кон. XIX в.  
Главный фасад: дверь.  
фото Гельфера С. В., 1989 г.





6. Вологодская обл., Нюксенский р-н,  
Городищенский с/с, д. Серкино.  
Амбар Белозерова, кон. XIX в.  
Следы очельной доски над дверью.  
фото Гельфера С.В., 1989 г.



7. Вологодская обл., Нюксенский р-н,  
Городищенский с/с, д. Серкино.  
Амбар Белозерова, кон. XIX в. Замок.  
фото Гельзера С.В., 1989 г.



8. Вологодская обл., Нюксенский р-н,  
Городищенский с/с, д. Серкино.  
Амбар Белозерова, кон. XIX в. Залобник.  
Фото Гельфера С.В., 1989 г.



9. Вологодская обл., Нюксенский р-н,  
Городищенский а/с, д. Серкино.  
Амбар Белозерова, к. XIX в. Консоль за-  
лобника. Фото Гельфера С. В., 1989 г.

МИНИСТЕРСТВО КУЛЬТУРЫ СССР  
СОЮЗНАЯ РЕСПУБЛИКА РСФСР

ПАМЯТНИКИ ИСТОРИИ И КУЛЬТУРЫ СССР недвиж...

Главное Управление по охране памятников  
наименование республиканского органа охраны

Адрес **Вологодская обл., Нюксенский р-н, Городищенский с/с, д. Серкино**  
АССР, край, область, район, автономная обл., национальный округ, населенный пункт

# УЧЕТНАЯ КАРТОЧКА

I. НАИМЕНОВАНИЕ ПАМЯТНИКА  
II. ТИПОЛОГИЧЕСКАЯ ПРИНАДЛЕЖНОСТЬ

**Амбар Белозерова В.И.**

памятник археологии	памятник истории	памятник архитектуры	памятник монумент. ис-ва
---------------------	------------------	----------------------	--------------------------

III. ДАТИРОВКА ПАМЯТНИКА

**Конец XIX века**

IV. ХАРАКТЕР СОВРЕМЕННОГО ИСПОЛЬЗОВАНИЯ

по первоначальному назначению	культурно-просветительное	туристско-экскурсионное	лечебно-оздоровительн.	жилые помещения	хозяйственное	не используется
<input checked="" type="checkbox"/>						

предлож. по исполъз.  
V. ХАРАКТЕРИСТИКА ТЕХНИЧЕСКОГО СОСТОЯНИЯ

**сохранить существ. и исполъз.**

хорошее	среднее	плохое	аварийное
	<input checked="" type="checkbox"/>		
союзная	республ.	местная	не состоит
			<input checked="" type="checkbox"/>
да		нет	
		<input checked="" type="checkbox"/>	



наличие утвержденной охранной зоны

VI. НАЛИЧИЕ ДОКУМЕНТАЦИИ

паспорт	фотографии	обмеры	реставрац. материалы
<input checked="" type="checkbox"/>	<input checked="" type="checkbox"/>	<input checked="" type="checkbox"/>	

место хранения документов

органы охраны

реставрац. мастерские		музей, архив, ИИИ
союзный	республ.	
	<input checked="" type="checkbox"/>	<input checked="" type="checkbox"/>
местный	местный	ИСКУССТВОВЗН.
	<input checked="" type="checkbox"/>	<input checked="" type="checkbox"/>

Дата составления карточки  
**15 апреля 1990**

М. П.

**Барановский Б.Ю., арх.**

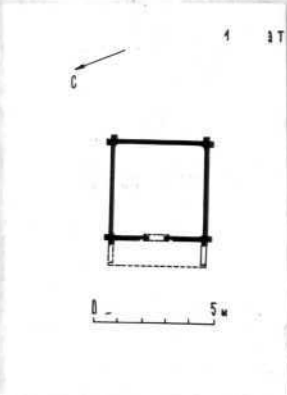
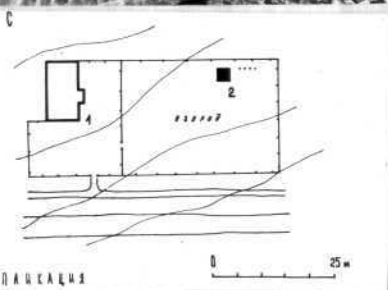
Составитель **Барановский Б.Ю., арх.**  
ф. и. о., должность или профессия, подпись

Старший инженер производственной группы по охране памятников **Г.А. ДОЛДОВОИЧ**

*Handwritten signature*



Фото или схематический план



Краткое описание

Амбар, очевидно, был построен как рухлядой. Расположен на огороде небольшой усадьбы в южном порядке застройки, в середине деревни. Обращен передним фасадом в сторону улицы, на северо-запад. Небольшая бревенчатая постройка состоит из четырехстенного сруба с большим залобником на переднем фасаде, под двускатной самцовой кровлей. Консоли залобника обтесаны топором с подобием крюка. Дверной проем с косячатым обрамлением по бокам окружен "ласами"; верхний косяк ранее был прикрыт нащельником, от которого сохранились пазы в бревнах. Дверное полотно из толстых досок укреплено кованой железной полосой. Стены из бревен диам. 22-25 см рублены с остатком. Кровля тесовая, курицы и потоки утрачены. Размеры амбара в плане 3,88 на 3,92 м.

Хороший образец крестьянской хозяйственной постройки кон. XIX в. — четырехстенного рухлядного амбара с одним залобником, при общей простоте архитектурного решения обладающего выразительным обликом и интересными деталями.