

ПАМЯТНИКИ ИСТОРИИ И КУЛЬТУРЫ СССР (недвижимые)

СОЮЗНАЯ РЕСПУБЛИКА РСФСР Министерство культуры.

Главное управление по охране памятников истории и культуры.

(наименование республиканского органа охраны памятников)

П А С П О Р Т

I. НАИМЕНОВАНИЕ ПАМЯТНИКА Церковь Николая Чудотворца

II. ТИПОЛОГИЧЕСКАЯ
ПРИНАДЛЕЖНОСТЬ

памятник археологии	памятник истории	памятник архитектуры	памятник монумент. иск-ва
		4	

III. ДАТИРОВКА ПАМЯТНИКА (или дата исторического события, с которым связано возникновение памятника — для памятников истории)

1847г.

IV. АДРЕС (местонахождение) ПАМЯТНИКА Московская область, Щелковский район, с.

(АССР, край, область, район, автономная обл.,

Оболдино. От Москвы с Ярославского вокзала до ст. Болшево — 26км, далее

национальный округ, населенный пункт, пути подъезда)

автобусом на Оболдино — 7км.

V. ХАРАКТЕР
СОВРЕМЕННОГО
ИСПОЛЬЗОВАНИЯ

по первонач. назначению	культурно-просветит.	туристско-экскурсион.	лечебно-оздоровительн.	жилые помещения	хозяйственное	не используется
	музей библ. клуб		болыи. санат. д/отд.		учреждение торгов. промышл. склад	

ПРИЛОЖЕНИЯ:

Фото общего вида — 4

Фото фрагментов — 18

Генплан —

Обмеры: план —

фасад — 2

разрез —

Схематический план

охранной зоны —

Вкладыши к ш.Упа; Уш — 2 стр.

VI. ИСТОРИЧЕСКИЕ СВЕДЕНИЯ

а)	{	для памятников археологии	— история возникновения, кем и когда производилась разведки и раскопки, место хранения коллекций.
		для памятников истории	— история возникновения: краткая характеристика событий и лиц, в связи с которыми объект приобрел значение памятника.
		для памятников архитектуры и монументального иск-ва	— автор, строитель, заказчик, история создания.

В 1624 году пустошь Оболдина Пехорского стана Московского уезда была продана в вотчину Л.Г. Чирикова, основавшего в ней усадьбу. Первую деревянную Никольскую церковь в Оболдине построил "по обету" стольник М.И. Чириков в 1726 году.

В первой половине XIX века село Оболдино принадлежало М.А.А. Александровой. Существующая каменная церковь николая чудотворца с приделами Иоанна Богослова и Захарии и Елизаветы простроена в 1847 году.

Церковь была закрыта в 1930-х годах. На фотографии из фототеки ГИИМА им.А.В.Шусева церковь запечатлена до закрытия и разрушения.

- б) перестройки и утраты, изменившие первоначальный облик памятника. Памятник имеет большие утраты. Отсутствует завершение храма и колокольни. С востока к церкви пристроен корпус. Сделаны пристройки по сторонам колокольни. Заложены окна трапезной, проемы звона и полуяруса колокольни. Сделаны новые входы. Отслаивается наружная и внутренняя штукатурка. В плохом состоянии балочаменные карнизы. Заложены арки между главным храмом, алтарем и трапезной. Подшит свод нижнего яруса колокольни. Утрачена живопись.
- в) реставрационные работы (общая характеристика, время, автор, место хранения документации)

Реставрационные работы по памятнику не проводились.

VII. ОПИСАНИЕ ПАМЯТНИКА

а)	для памятников археологии	— характер культурного слоя, важнейшие находки.
	для памятников истории	— характеристика памятника, наличие, текст и время установления мемориальной доски.
	для памятников архитектуры	— основные особенности планированной, композиционно-пространственной структуры и конструкций; характер декора фасадов и интерьеров; наличие живописи, скульптуры, прикладного искусства; строительный материал, основные габариты.
	для памятников монумент. иск-ва	— основные особенности композиционного и колористического решения; тексты, материал, техника, размер.

Кирпичная оштукатуренная церковь в настоящее время стоит посреди территории завода, в стороне от села. Прежде вокруг храма было кладбище. К юго-востоку от церкви встречаются отдельные старые липы и дубы бывшего усадебного парка.

В архитектурном облике памятника использованы элементы зарождающегося "русского" стиля на классицистической основе.

Церковь имеет традиционную трехчастную объемную композицию. Высокий двухсветный четверик, завершенный аттиком и четырехскатной кровлей, был увенчан большой луковичной главой на круглом барабане, от которого сохранилась лишь нижняя часть. Высокие прямоугольные объемы алтаря и трапезной также имеют аттики. Алтарь немного уже храма, более широкая трапезная вытянута с востока на запад. По оси здания поставлена высокая трехъярусная колокольня, состоящая из четвериков. Прежде колокольню венчала главка на вытянутом куполе, теперь на ярус звона поставлен водонапорный бак.

Углы здания обработаны широкими филленчатыми лопатками. Гладкой цоколь и профилированные карнизы выполнены из белого камня, (прод. см. на вкл. №1)

б) общая оценка общественной, научно-исторической и художественной значимости памятника.

Образец подмосковного сельского храма сер. XIX в., сочетающего в своей архитектуре приемы позднего классицизма с элементами раннего "русского" стиля.

VIII. ОСНОВНАЯ БИБЛИОГРАФИЯ, АРХИВНЫЕ ИСТОЧНИКИ, ИКОНОГРАФИЧЕСКИЙ МАТЕРИАЛ

1. К. Нистрем. Указатель селений и жителей уездов Московской губернии, М., 1852, стр. 62.
2. А. И. Благовещенский. Краткие сведения о всех церквях Московской епархии, М., 1874, стр. 92.
3. В. и Г. Холмогоровы. Исторические материалы о церквях и селах 16-18 ст. (радонежская десятина), в. 5, М., 1887, стр. 175.

IX. ТЕХНИЧЕСКОЕ СОСТОЯНИЕ

характеристика общего состояния:
 для памятников археологиче- культурного слоя
 логии важнейших находок

для памятников архитек- конструкций
 туры и истории стен
 покрытий
 потолков
 пола
 декора фасадов
 интерьеров

в интерьере: живописи
 скульптуры
 прикл. иск-ва

для памятников монументального искусства цоколя
 постаментов
 скульптуры
 грунта
 красочного слоя

хорошее	среднее	плохое	аварийное
	+		
+			
+	+		
		+	

X. СИСТЕМА ОХРАНЫ

а) категория охраны

союзная	республ.	местная	не состоит
			+

б) дата и № документа о принятии под охрану нет

в) границы охранной зоны и зоны регулирования застройки (краткое описание со ссылкой на утверждающий документ)

Границы охранной зоны памятника не определены

г) балансовая принадлежность и конкретное использование Оболдинское объединение
"Лакокраска", производственный цех.

д) дата и № охранного документа _____

Дата составления паспорта

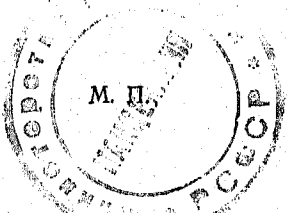
Составитель Карпова М.Г., искусствовед.
 (ф., и., о., должность или профессия)

« » декабрь 1987.

(подпись)

Инспектор по охране памятников _____

(подпись)



зклады № 1 к паспорту:

3.7,4 1.32.40

"Церковь Никольская".

Московская область,

п. Уша (продолжение):

Щелковский р-он, пос. Обедьяне.

тяги - из кирпича.

Большие арочные нижние окна и боковые арочные входы в четверик имеют профилированные штукатурные наличники. Оригинальны узкие арочные окна верхнего света. На входах расположено одвоенное окно, объединенное общим беломраморным подоконником и штукатурным наличником.

Нижний ярус колокольни имел с запада входную арку. В низком промежуточном ярусе заложены полуциркулярные проемы, высокие арочные проемы яруса звона обращены в окна.

Наиболее светлое и просторное помещение церкви - главный храм. Круглое отверстие барабана прорезает сомкнутый свод. Арочные абра-зурные окна имеют глубокие внутренние откосы. Средние одвоенные окна верхнего света объединены арочными нишами.

С алтарем помещение главного храма соединено широкой зало-женной аркой с небольшим проемом. В трапециевидную вели более узкий арочный проем, также заложены. Алтарное помещение перекрыто по-лусомкнутым сводом. В северной стене имеется ниша полукруглой фор-мы.

Стена между главным храмом и трапециевидной толще двух метров. В тол-ще восточной стены трапециевидной устроены глубокие прямоугольные и полукруглые ниши алтарей приделов. Двустолпная трапециевидная перекрыта парусными сводами на арках. Арки протяженной западной части тра-пециевидной имеют лучковую форму. Столбы - крестчатой формы.

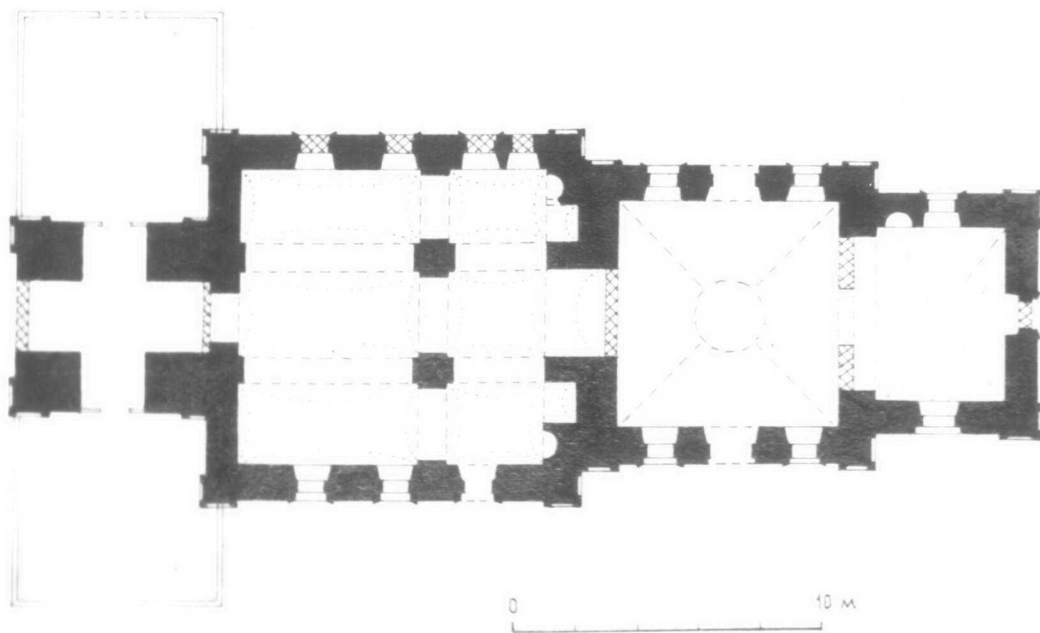
Свод нижнего яруса колокольни подшит.

В церкви новый бетонный пол.

Здание выстроено из кирпича размером 27x13x7 см в системе тычковой кладки на известковом растворе и обработкой шва подрез-кой.

МОСКОВСКАЯ ОБЛАСТЬ, ЩЕЛКОВСКИЙ РАЙОН,
СЕЛО ОБОЛДИНО.

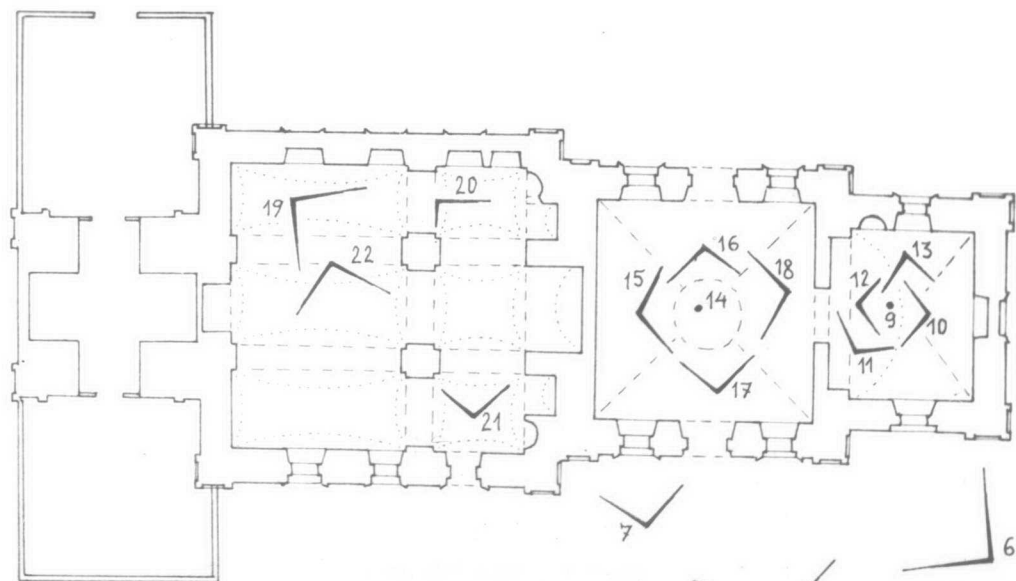
ЦЕРКОВЬ НИКОЛАЯ ЧУДОТВОРЦА, 1847 Г.
ПЛАН 1^{го} ЯРУСА.



ОБМЕРИЛИ: М. КАЛОВА,
Т. БОРИСОВА
ВЫПОЛНИЛА: Т. БОРИСОВА
1988 г.

МОСКОВСКАЯ ОБЛАСТЬ, ЩЕЛКОВСКИЙ РАЙОН,
С. ОБОЛДИНО.

ЦЕРКОВЬ НИКОЛАЯ ЧУДОТВОРЦА, 1847г.
ПЛАН ФОТОФИКСАЦИИ.



0 10 м

ВЫПОЛНИЛА: Т. БОРИСОВА
1980г.











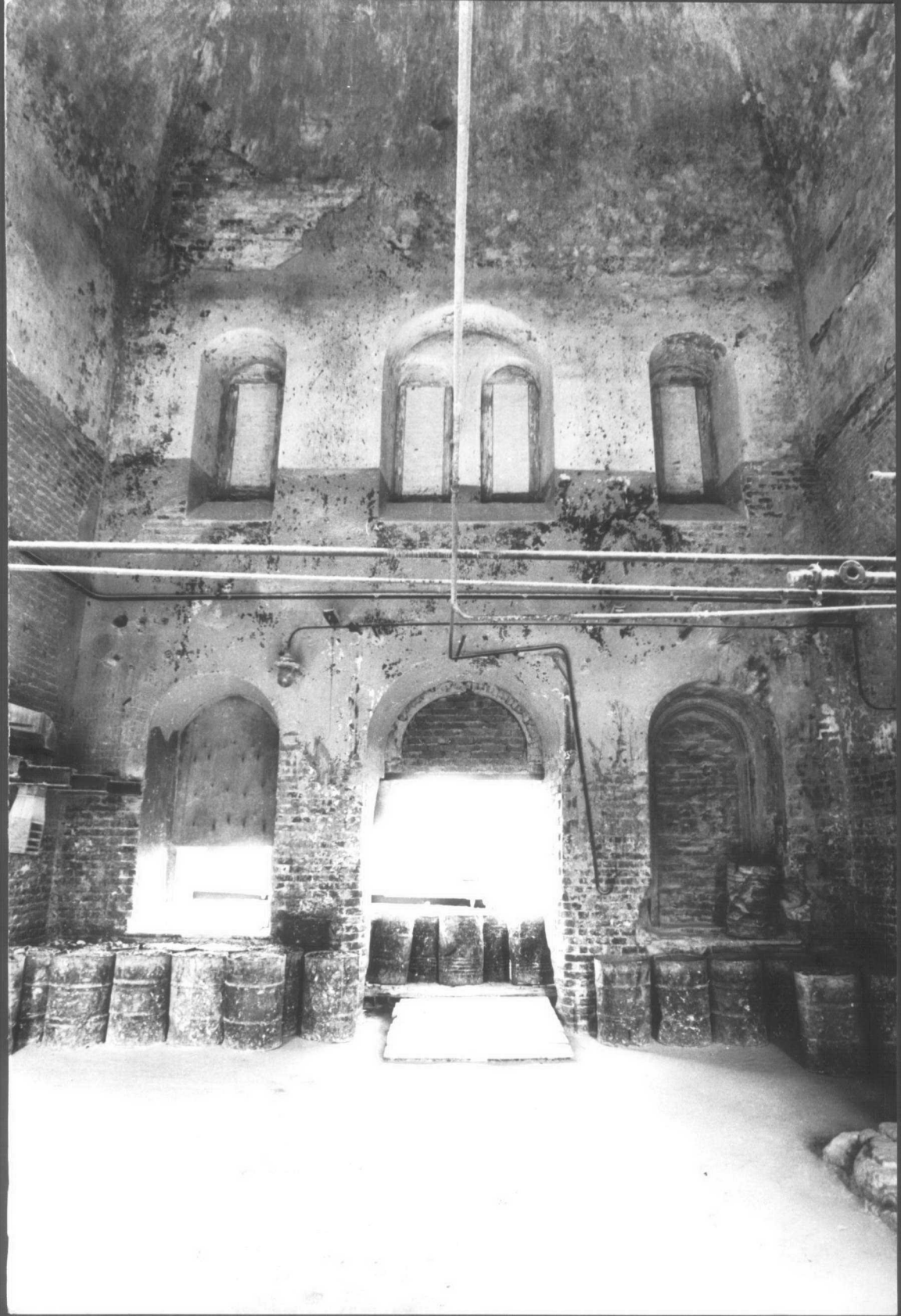




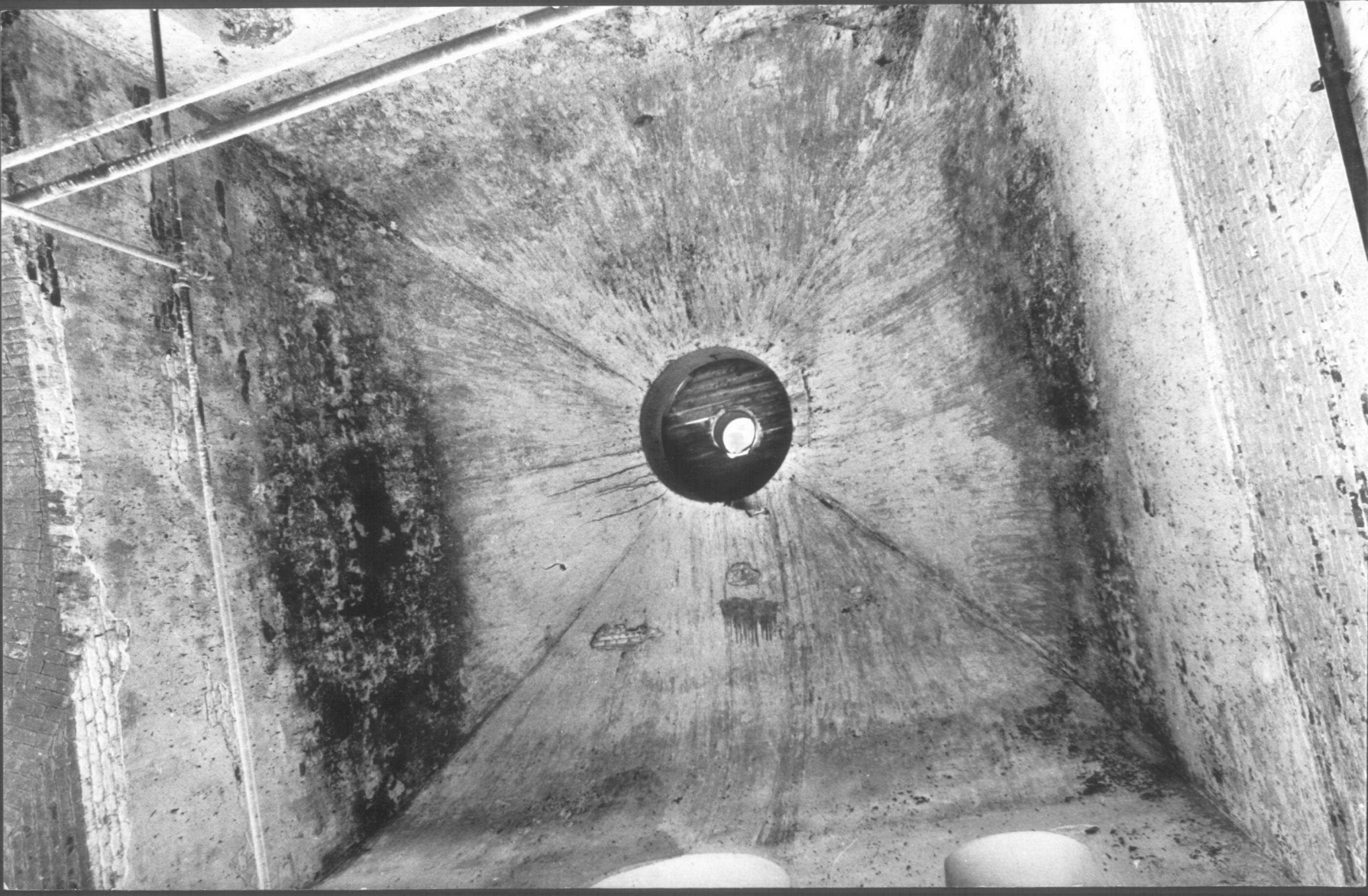






























3.4

I.32.40

МИНИСТЕРСТВО КУЛЬТУРЫ СССР

ПАМЯТНИКИ ИСТОРИИ И КУЛЬТУРЫ СССР недвиж.

СОЮЗНАЯ РЕСПУБЛИКА РСФСР, МК. Гл. управл. по охране памятников истории и культ.

Адрес

~~Московская область, Щелковский район, пос. Ободдино.~~

(АССР, край, область, район, автономная обл., национальный округ, населенный пункт)

УЧЕТНАЯ КАРТОЧКА

I. НАИМЕНОВАНИЕ ПАМЯТНИКА Церковь Николая Чудотворца

II. ТИПОЛОГИЧЕСКАЯ ПРИНАДЛЕЖНОСТЬ

памятник археологии	памятник истории	памятник архитектуры	памятник монумент. ис-ва
		4	

III. ДАТИРОВКА ПАМЯТНИКА

IV. ХАРАКТЕР СОВРЕМЕННОГО ИСПОЛЬЗОВАНИЯ

по первоначальному назначению	культурно-просветительное	туристско-экскурсионное	лечебно-оздоровительн.	жилые помещения	хозяйственное	не используется
					+	

предлож. по использ.
V. ХАРАКТЕРИСТИКА ТЕХНИЧЕСКОГО СОСТОЯНИЯ

хорошее	среднее	плохое	аварийное
	+		
союзная	республ.	местная	не состоит
			+

наличие утвержденной охранной зоны

да	нет
	+

VII. НАЛИЧИЕ ДОКУМЕНТАЦИИ

паспорт	фотографии	обмеры	реставрац. материалы
+	+	+	

место хранения документов

Дата составления карточки

← декабрь 87г.

М. П.

Составитель Карпова М.Г., искусствовед

(Ф. И. О. должность или профессия, подпись)

органы охраны

союзный	республикан.	местный
	+	+

реставрац. мастерские

республикан.	местный

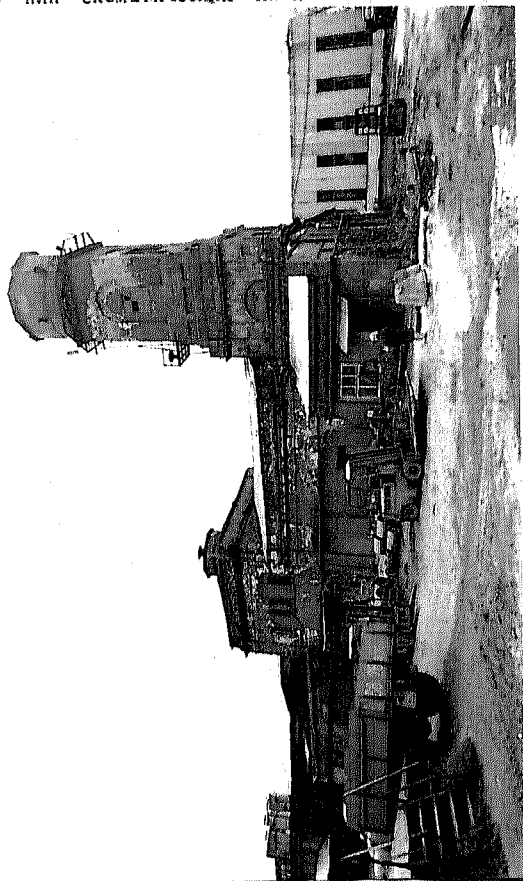
музей, архив, НИИ

ВНИИИ

Старший инженер производственной группы по охране памятников

Кирпичная оштукатуренная церковь в "русском" стиле на классицистической основе построена в 1847г. в стороне от

Фото или схематический план



Краснодону, рядом с утраченной теперь усадьбой.

Храм имеет традиционную трехчастную композицию. По продольной оси соединены четверик со световой главой и прямоугольным алтарем, более широкая двустолпная трапезная и высокая трехъярусная колокольня, ныне надстроенная. Углы объемов обработаны лопатками. Арочные окна имеют штукатурные наличники. Оригинальны маленькие окна верхнего света, двойные в центре. Цоколь, подоконники и профилированные карнизы выполнены из белого камня.

Сомкнутый свод четверика прорезан отверстием барабана. В алтаре — полусомкнутый свод. Трапезная перекрыта парусными сводами.

Образец подмосковного сельского храма сер. XIX в., сочетающего в своей архитектуре приемы позднего классицизма с элементами раннего русского стиля.