

ПАМЯТНИКИ ИСТОРИИ И КУЛЬТУРЫ СССР
(недвижимые)СОЮЗНАЯ РЕСПУБЛИКА РСФСРМинистерство культуры РСФСР. Государственная инспекция по охране
памятников истории и культуры.
(наименование республиканского органа охраны памятников)

П А С П О Р Т

I. НАИМЕНОВАНИЕ ПАМЯТНИКА

Дом жилой /братьев Неволиных/II. ТИПОЛОГИЧЕСКАЯ
ПРИНАДЛЕЖНОСТЬ

памятник археологии	памятник истории	памятник архитектуры	памятник монумент. иск-ва
		2	

III. ДАТИРОВКА ПАМЯТНИКА (или дата исторического события, с которым связано возникновение памятника — для памятников истории)

1880-е годыIV. АДРЕС (местонахождение) ПАМЯТНИКА Пермская обл., Суксунский р-н., д. Мостовая
авт. соо-щ. Суксун-Сыра, Суксун-Тис, Суксун-Агафонково. От авт. ост. до
памятника 2 км.
РСФСР, край, область, район, автономная обл., национальный округ; населенный пункт; пути подъезда)V. ХАРАКТЕР
СОВРЕМЕННОГО
ИСПОЛЬЗОВАНИЯ

по первонач. назначению	культурно-просветит.	туристско-экскурсион.	лечебно-оздоровительн.	жилые помещения	хозяйственное	не используется
+	музей библ. клуб		больн. санат. д/отд.		учреждение торгов. промышл. склад	

ПРИЛОЖЕНИЯ:

Фото общего вида — 4
 Фото фрагментов — 12
 Генплан —
 Обмеры: план — 2
 фасад —
 разрез —
 Схематический план

Фотофиксация 1

VI. ИСТОРИЧЕСКИЕ СВЕДЕНИЯ

а	для памятников археологии	— история возникновения, кем и когда производились разведки и раскопки, место хранения коллекций
	для памятников истории	— история возникновения: краткая характеристика событий и лиц, в связи с которыми объект приобрел значение памятника.
	для памятников архитектуры и монументального искусства	— автор, строитель, заказчик, история создания.

По словам местных жителей дом был построен на средства и по заказу братьев Неволлиных в 80-е годы XIX столетия. Ориентировочная дата окончания строительства 1879 г. /1/. Проведенное в 1977 году обследование дома и результаты анализа состояния бревен, декора фасадов и интерьера хорошо согласуется с такой датировкой.

б) перестройки и утраты, изменившие первоначальный облик памятника.

В советское время неоднократно перестраивались хозяйственные постройки (овчарня, амбары и крытый хозяйственный двор). На 2 этаже жилого дома (западная часть) разобрана русская печь и полати. В 1970 г. крыша крыта кровельным железом, тогда же забетонирован фундамент.

в) реставрационные работы [общая характеристика, время, автор, место хранения документации]

Не проводились

VII. ОПИСАНИЕ ПАМЯТНИКА

а) для памятников археологии	—характер культурного слоя, важнейшие находки.
для памятников истории	—характеристика памятника, наличие, текст и время установления мемориальной доски.
для памятников архитектуры	—основные особенности планировочной, композиционно-пространственной структуры и конструкций; характер декора фасадов и интерьеров; наличие живописи, скульптуры, прикладного искусства; строительный материал, основные габариты.
для памятников монумент. иск-ва	—основные особенности композиционного и колористического решения; тексты, материал, техника, размер.

Жилой комплекс расположен на главной улице деревни, около тракта Пермь—Кунгур—Свердловск и представляет двухэтажный "г"образный в плане, жилой дом—пятистенок с двух сторон к которому примыкает крытый хозяйственный двор и дворовые строения, которые защищают жилую избу от холодных северных ветров.

Жилой дом поставлен перпендикулярно дороге и представляет собой двухэтажную избу пятистенок, к задней (северной) стороне которой примыкают сени. Переруб делит лицевой фасад на две неравные части, имеющие соответственно 3 и 2 оконные проема. Фасады дома бревенчатые, без обшивки; прорезаны прямоугольными косячатыми окнами с наличниками и ставнями (оконные проемы 2 этажа). Весь объем дома опоясывает широкий фриз из досок и профилированный карниз с большим выносом. Крыша стропильная, крытая кровельным железом.

Парадный вход в жилую часть со двора, откуда через сени первого этажа можно попадать в большую жилую комнату и по деревянной лестнице на второй этаж, где через сени можно пройти в любое помещение 2 этажа. Кроме того, в восточные комнаты (1 и 2 этажей) можно попадать через восточный вход, далее сени и жилая комната или по деревянной лестнице на второй этаж. Перекрытия в жилом доме на 1 и 2 этажах плоские, по балкам. Стены стесаны, оклеены обоями; полы настланы из широких досок. Большие глинобитные русские печи в жилых комнатах 1 этажа поставлены в углах около входных дверей, устьем обращены к передним (лицевым) окнам. Между печкой и боковой стеной настланы полаты из широких досок. Вдоль стен тянутся лавки. Каждая из жилых комнат 1 этажа имеет внутреннюю деревянную лестницу, соединяющую помещение 1 и 2 этажей. Все лестницы деревянные, без перилл и балясин.

б) общая оценка общественной, научно-исторической и художественной значимости памятника.

Памятник интересен декоративным убранством фасадов (наличники, ставни, первоначальные кованые металлические изделия), интерьеров (лавки, печи, оконная и дверная столярка), планировочной структурой и конструктивными особенностями. Особо следует отметить большое количество крестьянской утвари XIX в., сохранившейся в доме (свыше 10 различных сундуков, одежда, мебель и т. п.).

VIII. ОСНОВНАЯ БИБЛИОГРАФИЯ, АРХИВНЫЕ ИСТОЧНИКИ, ИКОНОГРАФИЧЕСКИЙ МАТЕРИАЛ.

Сведения получены у местных жителей.

XI. ТЕХНИЧЕСКОЕ СОСТОЯНИЕ

характеристика общего состояния:

для памятников археологии культурного слоя
важнейших находок
конструкций стен
для памятников архитектуры и истории покрытий
потолков
пола
декора фасадов
интерьеров

в интерьере:

живописи
скульптуры
прикл. иск-ва

для памятников монументального искусства

цоколя
постаumenta
скульптуры
грунта
красочного слоя

хорошее	среднее	плохое	аварийное
+	+	+	
+		+	
+	+	+	
	+	+	

X. СИСТЕМА ОХРАНЫ

а) категория охраны

союзная	республ.	местная	не состоит
			+

б) дата и № документа о принятии под охрану **нет**

в) границы охранной зоны и зоны регулирования застройки [краткое описание со ссылкой на утверждающий документ]

Не установлены

г) балансовая принадлежность и конкретное использование **Личная собственность**

д) дата и № охранного документа

Дата составления паспорта

Составитель

Бобылев В.Г.

(ф., и., о. должности или профессии)
(подпись)



9 июля 197 г.

Инспектор по охране памятников **Шижкина А.Т.**

[подпись]



D000017561

Жилые комнаты второго этажа не соединяются между собой и попадать в них можно через сени или по внутренним лестницам. Стены стесаны, полы настланы из широких досок, плинтусы с выкружкой, перекрытия плоские. В западной комнате была русская печь и полаты (не сохранились). Стены в сенях первого и второго этажей стесаны, полы настланы из досок, перекрытия плоские. В главных сенях 2 этажа сохранилась широкая лавка вдоль стены. Для освещения лестниц специально устроены оконные проемы: волоковые на восточном фасаде и косячатый на северном торцевом фасаде.

Дверные проемы косячатые, входные двери однопольные из досок, двери в жилых комнатах однопольные, филенчатые, с профилировкой, откосы обшиты досками с профилировкой. Сохранились первоначальные кованые железные ручки, петли, подпятники.

Оконные проемы на уличных фасадах прямоугольные, косячатые, с наличниками и двухстворчатыми ставнями (сохранились только на 2 этаже). Оконные рамы и переплеты профилированные, окрашены в белый цвет. Наличники резные, резьба пиленая (см. фото). Волоковые окна устроены на восточном фасаде (сени), их размеры равны толщине бревна.

Большой с односкатной крышей хозяйственный двор с западной стороны примыкает к жилому дому. В западном углу поставлен амбар для хранения хлеба, напротив окон избы. С севера к хозяйственному двору пристроен хлев, перекрытый двухскатной стропильной крышей, фронтоны глухие, забраны тесом, причем крыша опирается на вертикальные столбы, что позволяет производить замену нижних венцов не нарушая всей конструктивной системы двора. Такой же принцип использован и при устройстве "восточного" двора и второго хлева.

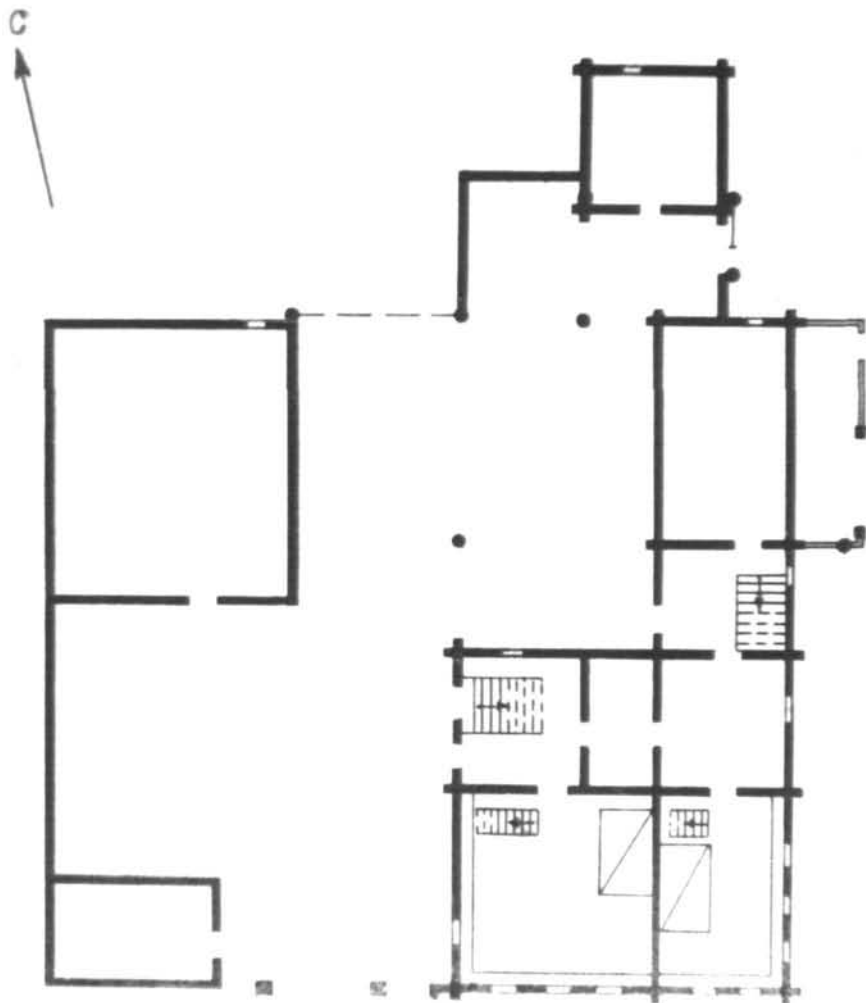
Сохранились интересные ворота хозяйственного двора: между мощными вертикальными столбами (квадратного сечения 40x40 см) навешаны одностворчатые полотна калитки и ворот. Калитка и ворота из толстых досок шириной 22 см навешены на кованые железные подпятники. Широкие шляпки кованых гвоздей, да интересная кованая железная ручка на калитке служат единственным украшением этих объектов.

Жилой дом рублен из круглых бревен, стены проконопачены, диаметр бревен - 30-38 см, высота 6 венцов 200 см. Диаметр бревен в хозяйственных постройках 20-25 см. Углы жилого дома рублены в обло с остатком, углы амбара и хлева рублены в лапу. Фундамент жилого дома ленточный, забетонирован в 1970 году.

Общая длина 2-х этажного жилого дома (север-юг) - 13 м, ширина - 11 м.

Пермская область, Суксунский район, д. Мостовая.
Дом жилой бр. Неволлиных 1870-1880гг.

План I этажа

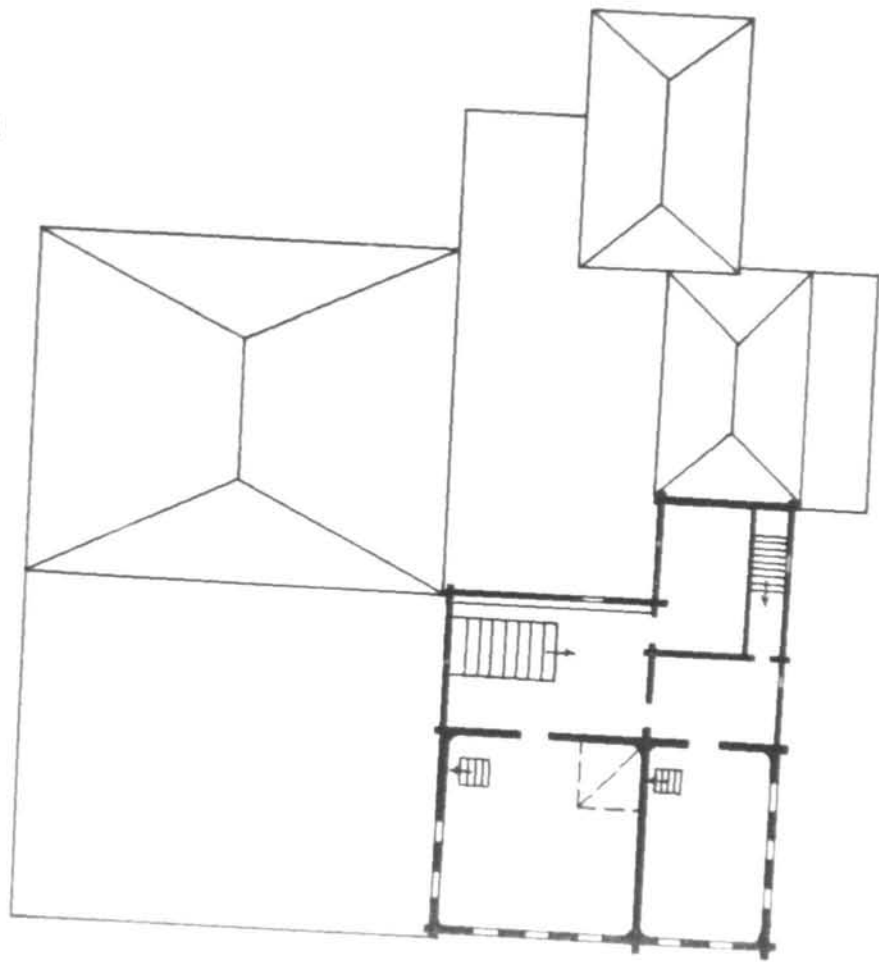


0

10м

Дом жилой Неволлиных в 1870гг.
Начертание В.П.Андреева

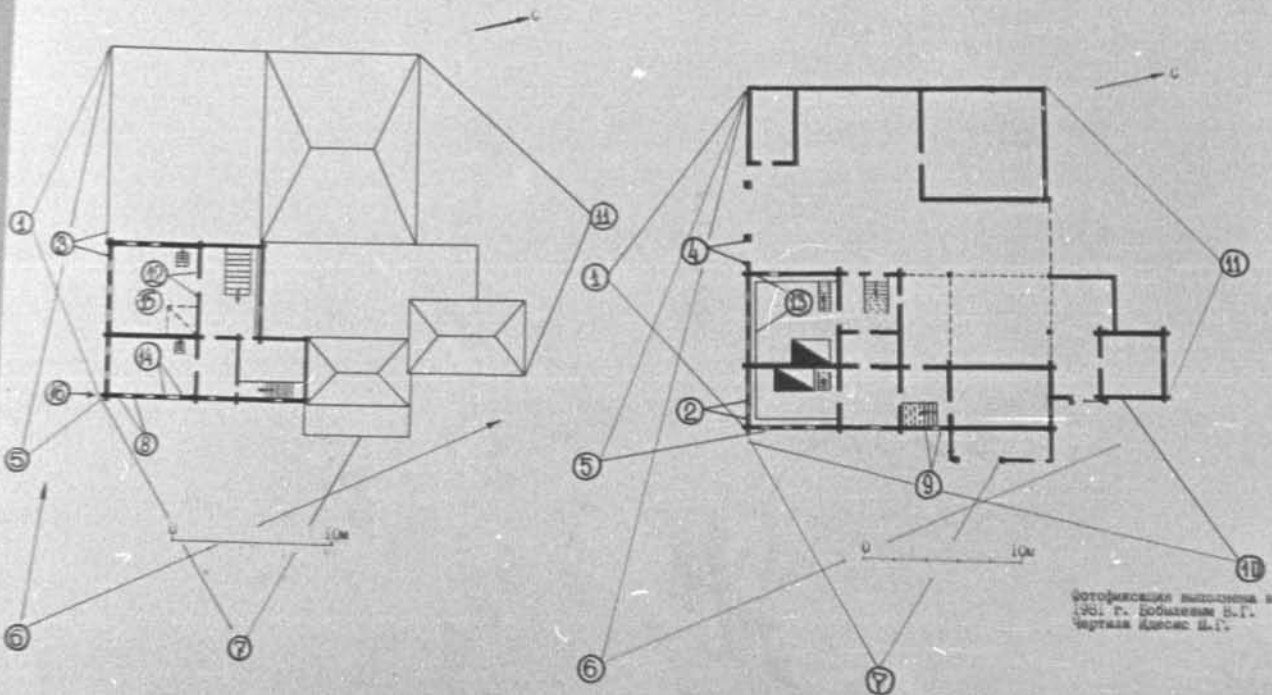
Пермская область, Суксунский район, д. Мостовая.
Дом жилой бр. Неволиных, 1870-1880 гг.
План 2 этажа



Осмотр выполнен в 1975 г.
Бобылем В. Чертков И. Д.

Верхняя область, Сузунский район, д. Истомин.

дом жилой бр. Невожиных 1870-1880гг.



Фотофиксация выполнена в
1961 г. Бобылем В.Г.
Чертаев А.И.



Кермекская ад.,
Суксунский р-н,
дер. Молодовая,
Молово дача (с. Фрагел
Кедровых), 1880-е годы,
общинный двор

№ 1



Пермская обл.,
Суксунский р-н,
г. Мотовилово,

Музей горн/о. фактел
Кемеровых), 1880-е гг.
южные фасады, окле-
2-го этаже

[12]

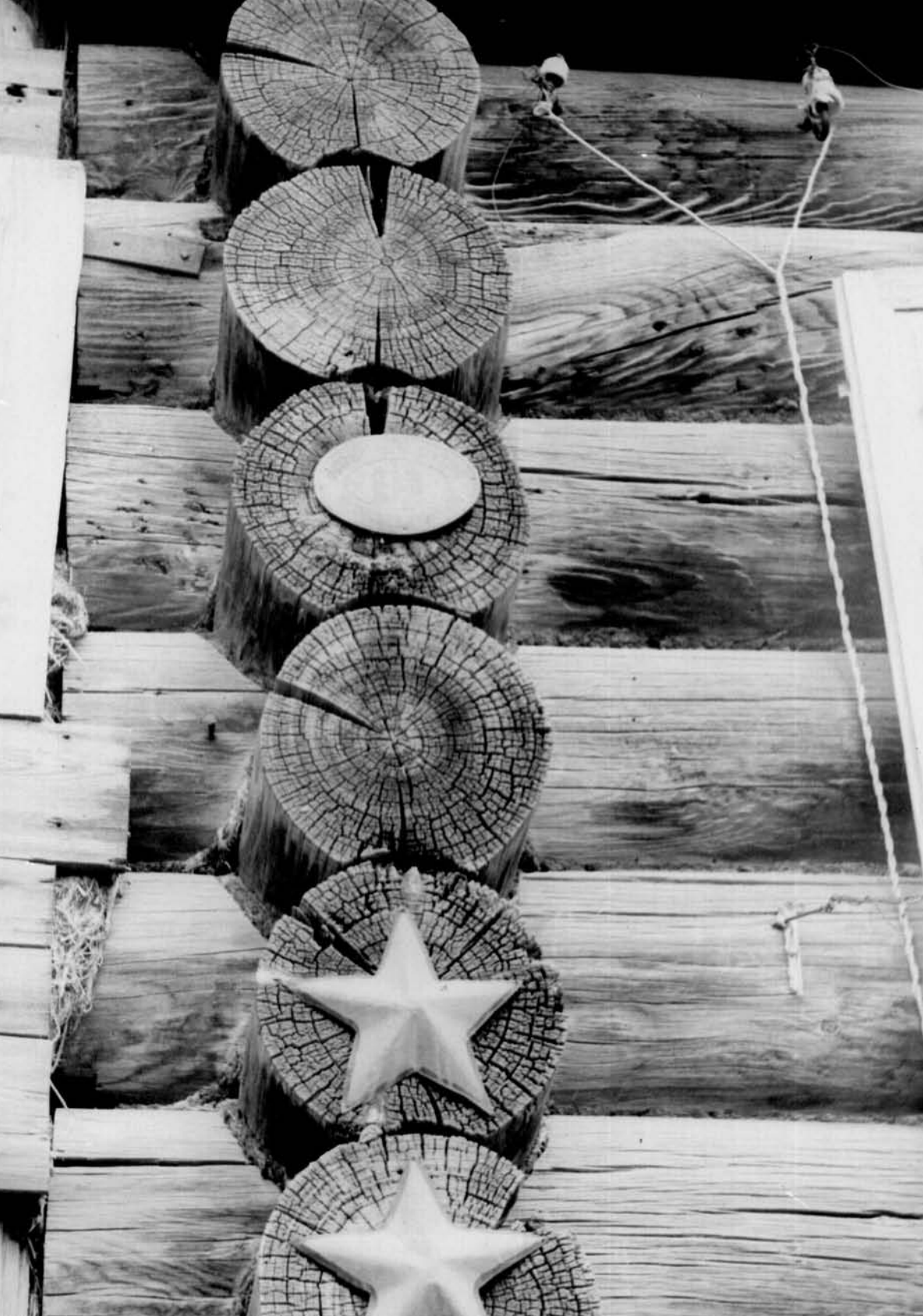


Агресская обш. Лукуиской фам
г. Александр

Дар братьев Нелешиних
1880е годы

Нелешини 1 марта

[N 3]



Стараясь одну, Букучиски
г. Мостовая

Б. ком Братев Неваитных
драммеи южного фасада,
рубка ушка

№ 4



Пермская обл.,
Суксунский р-н,
д. Мостовая,
Место при (д. братьев
Невоминых), 1880-е годы,
дермат. ружка на са-
мшитке

№ 5



Пермская обл.,
Суксунский р-н,
г. Мотовилово,
Место дома (д. дачи
Кеосиных), 1880-е годы,
визитница в галерее

н 6



Пермская обл.,
Суксунский р-н,
д. Молоково,
Милош горн (д. братьев Не-
васиных), 1880-е годы,
выс. с юго-востока.

№ 7



Пермская обл.,
Суксунский р-н,
г. Асеевское,
Место горы (с. Дамов
Коломенских), 1880-е годы,
восточная часть

№ 8



Кремская обл.,
Суксунский р-н,
г. Мостовая,

Музей гоним (С. Фатеев
Келаминский), 1980-е годы,
Белокоровое осино болото,
граница

№ 9



Нернская обл.,
Сунженский р-н,
д. Малоголаз,

Мемор. г-на П. Франца Като-
лического /, 1880-е годы,
выд. с северо-востока.

№ 10



Пермская обл.,
Сурсунский р-н,
г. Мостовая,
Минот горы (с. Францев Не-
вольных), 1880-е годы,
выс с севера

№ 11



Курляндская область, Курляндский край
д. Мостовая

Б. Дом Фридриха Кевеллиных
1880 года

Углерод 2^{ой} этаж, г. Берг

№12



Туркестанская обл., Сыр-Дарьинский уезд
г. Мокшова
Дом Франца Неваляных 1890.
Июль 1 марта

№13



Терская обл., Суражский уезд
д. Мосиньба

Дом. Францев Лебашиних
1880.5

Интерьер 2 эт.

Окно восточного фасада

№ 14



Пермская обл,
Суксунский р-н,
г. Мотовила,
Мемор. гоним
Неволинных,
ноя

(С. Францев
1880-е годы,

№ 15



Перескочил сест., Суржневский р-н
г. Александров

иной год Бр. Невинный 1882г.
Курск Лев. Волос. угод

№ 10

СОЮЗНАЯ РЕСПУБЛИКА РСФСР Министерство культуры РСФСР (индекс)

Адрес Пермская обл., Суксунский р-н., д. Мостовая (уточнение расположения объекта органа охраны)
 (АССР, край, область; район, автономная обл.; национальный округ; населенный пункт)

УЧЕТНАЯ КАРТОЧКА

I. НАИМЕНОВАНИЕ ПАМЯТНИКА Дом жилой (братьев Неводимых)

II. ТИПОЛОГИЧЕСКАЯ ПРИНАДЛЕЖНОСТЬ

памятник археологии	памятник истории	памятник архитектуры	памятник монумент. ис-ва
		2	

III. ДАТИРОВКА ПАМЯТНИКА 1880-е годы

IV. ХАРАКТЕР СОВРЕМЕННОГО ИСПОЛЬЗОВАНИЯ

по первоначальному назначению	культурно-просветительное	туристско-экскурсионное	лечебно-оздоровительн.	жилые помещения	хозяйственное	неиспользуется
+						

предлож. по исполъз.

V. ХАРАКТЕРИСТИКА ТЕХНИЧЕСКОГО СОСТОЯНИЯ

хорошее	среднее	плохое	аварийное
+			

VI. КАТЕГОРИЯ ОХРАНЫ

союзная	республ.	местная	не состоит
			+

наличие утвержденной охранной зоны

да	нет
	+

VII. НАЛИЧИЕ ДОКУМЕНТАЦИИ

паспорт	фотографии	обмеры	реставрационные материалы
+	+	+	

место хранения документов

органы охраны			реставрационные мастерские		музей, архив.
союзный	республикан.	местный	республикан.	местные	НИИ
	+	+			+

Дата составления карточки 20 апреля 1980 г.

М. П.

оставитель Бобылев В.Г.
 (Ф., и., о., должность или профессия, подпись)

Инспектор по охране памятников Шишкина А.Т.
 (Ф., и., о., подпись)



УЧЕТНАЯ КАРТОЧКА (оборотная сторона)

Краткое описание

Фото или схематический план



Жилой комплекс, состоящий из двухэтажного дома, крытого двора и хозяйственных построек расположен на главной улице деревни. Жилой дом — пятистенок двухэтажный, бревенчатый, "Г"-образный в плане, с двух сторон к которому примыкает крытый хозяйственный двор и дворовые строения.

Фасады дома бревенчатые, без обшивки, фриз из теса, карниз с профилировкой и имеет большой вынос. Окожные проемы косячатые с наличниками и филёнчатými интересными ставнями. Интерьеры сохранили первоначальную планировку, многочисленные детали и утварь.

Общая длина дома — 13 м., ширина —

11 м.

Памятник интересен декоративным убранством фасадов (наличники, ставни, петли и т.п.), интерьеров (лавки, печи, столярка), планировочной структурой и конструктивными особенностями.