

3700000951

П А С П О Р Т

НА ПАМЯТНИК АРХИТЕКТУРЫ

акт 540 от 18/III
м.р.м
Лит. об. инв. № 17-157
№ 394 от 17-157
1971.
68

1. Наименование. Церковь Святителя Николая /летняя/. с *иско-*
пещем
2. Адрес. с. Черницы, Черницкого сельсовета, Шуицкого района
3. Время сооружения - 1819г.
4. Автор, строитель, заказчик
5. Расположение. Расположена за полурезрушенной церковной оградой у проезжей дороги (улицы села), рядом с Зимней Никольской ц. Подъезд осуществляется автобусом от г. Шуи.
6. Исторические сведения, строительная периодизация.
7. Тип, планировочная структура, основные габариты. 5-и главый бесстолпный 2-х светный храм с одной апсидой. Планировочная структура - 3-х частная осевая симметричная. Основные габариты - 2585 x 1020.
8. Конструктивная система.
Несущие кирпичные стены, перекрытые кирпичными сводами. Фундамент кирпичный, ленточный. Размер кирпича 80x15x8 см
Крыша железная, по деревянным стропилам и обрешетке. Стены побелены по кирпичу. Пол из чугунных плит.
9. Объемно-пространственная композиция памятника, значение его в ансамбле, окружающей застройке и ландшафте.
Композиция складывается из кубического объема храма с пятиглавым завершением и 4-х колонным портиком (на южном фасаде, к храму с востока примыкает прямоугольная апсида под 3-х светной крышей, с запада - продолговатый объем трапезной под 2х светной крышей с 4х колонным портиком на западном фасаде. Храм завершен 4-х светной крышей с 5-ю барабанами с главками. Храм окружен рядами лип и полускрыт в листве деревьев.

Ю. Декоративное убранство фасадов.

Декоративное убранство выполнено в стиле провинциального классицизма. Треугольные фронтоны опоясаны полочками, в сочетании с великанами и гуськом. Колонны псевдодорического ордера поддерживают антаблемент, также состоящий из многополочного карниза и тонкого архивольта. Углы храма и трепезной обработаны плоскими горизонтальными лопатками. На окнах простые рельефные наличники. Берсеневые храмы тонкие, восьмигранные, у основания главков идет пятиполочный карниз.

II. Интерьер памятника:

а/основные помещения, их габариты и архитектурная характеристика, система взаимосвязи.

Вход осуществлен через 4х колонный портик, откуда 2-х створчатая дверь ведет в трепезу, перекрытую сомкнутым коробовым сводом. Габариты 844х850. Широкий арочный проем ведет во внутреннее пространство высокого 2-х светного храма, перекрытого поднимистым сомкнутым сводом со световым берсеневым. Габариты храма 880х950м. 3 низких арочных проема ведут в просторную апсиду.

б/характер художественного оформления архитектурных элементов стен, сводов, столбов, пола, перекрытий, проемов /резьба, лепнина, чеканка/.

Сохранились фрески начала XIXв., выполненные маслом по сухой штукатурке. В трепезной - сцены из евангелия (на куполе - свидетельство Иосифе крестителя о Христе; Моисей получает скрижали; проповедь Иисуса; снятие с креста). В трепезной сохранность фресок хорошая, в храме - значительно хуже. В апсиде - изображение Св. Кирилла и Мефодия, прочих чудотворцев.

в/монументальная живопись (время, автор, школа, месторасположение, сюжеты, техника исполнения).

В иконостасе /2-й и 3-й ярус/ сохранились иконы, середины XIX века, изображение святых апостолов. Существует изображение богоматери - одигитрии.

г/стенковая живопись - иконы, картины и пр.

Сохранился деревянный резной 3-х ярусный иконостас работы городских мастеров, начала XIX в. Поля иконостаса окрещены в красный цвет, все детали покрыты золотом. Также сохранилось резное деревянное украшение арочного проема, также окрещенное в золотой с малиновым цветом, с преобладанием золота. У левого при входе столба арки сохранилась исповедальня.

д/скульптура /время, автор, школа и т.д./

Сохранился расписной крест - распятие над иконостасом с двумя фигурами святых по бокам.

е/сохранившееся внутреннее убранство и оборудование.

Имеется медная штампованной работы люстра в плохом состоянии

12. Историческое и художественное значение памятника.

Имеет художественное и историческое значение.

13. Фиксация памятника (фото, обмеры, зарисовки, где находятся, шифры) И С Н Р П М.

14. Реставрационные работы /характер, время, автор, место хранения материалов/ - нет

15. Состояние памятника. Общее состояние удовлетворительное.

Стены не имеют значительных трещин, крыша в хорошем состоянии. Решетки в окнах сохранились, но рамы изломаны, стекла отсутствуют. Окраска местами осыпалась.

16. Современное и перспективное использование памятника.

-Зерносклад.

17. Охрана памятника. Не охраняется.

18. Основная библиография.

19. Дополнительные сведения -

15.08-70г.

Е. Барановский

каютков и лодки (1-4 с. Чертков-
ского р-на.

Полорды на заданной стене четверика и на западной стене впа-
ди/.

Сюда катя, как отлетел от стен лодки широкой полосой
устаточного означения и в значен удачи о незначительной тира-
ма, илутки по дубрае конклюдного слова, на чет (о части, 1-7, ос
да них надписан композиция из слов, полноразмерные болюствен-
Нуд при, оу чроста, на заданном тотал - Голков означен и.

оспись сев мая и восток стены чотва дна ле, килью означен
че по слова композиция, в соответствии с архитектуре и на чте-
ненными илутке, и они означен на тле по планетных позис, в
достоинств ярких окон надписан. Фигуры русские снят к князей
часть бо, слова и значими окниши - по две значительные слова /д
кточески полнотью утраченны/, так же фигурами снят к тле ко-
коря, они простенки илутки окон /частично сократились тавь
изоб-данные дреб, бозия на сев, юн стене/. На тле верхних ок-
ниши западной стены четверика (непозитив) отбная по значену кри-
позиция передние носок Пискавая мулотьорда, связанная с посвя-
щениям кради.

Свог алта, в описан композицияи полотно дубля, удачи нос-
спись слова четверика, тавия, восточная и севенная стены алта-
1 я расписана изоб-данными в тле дубра, Черести, сосредоточенные
на восточной стене, лопотнен ривом показаветик композицияи, и
также ветрозачетной т, оидей, и фигурами отлов цо, ки и изб, лич к
чотва, тав, на западной стене расписан илот и т, и д, тав, на вост-
княя часть занята композицияи Пискавские чотва Кикотки мулоть-
орда, чиле фигу, б, п, олока йлям и Юлины Преттеи, и на вост-
тонных ч, ок алта, и фигу, ки, амак выписаны диагональнотавь е
ларика и носовия. На Южннх стенах центр стеной южа в алта, 5-
д, киндрои Гачриил и Часий, на стенах боков ч, ок - илутки.

Никольская летняя ц-вь
с.Черницы Шуйского р-на

ико-рельефными. Иногда, следуя сюжету или оригиналу, художник стремится переложить динамическое действие, достигая порой какой-то угловатой выразительности. Не лишённая известной пестроты светлая гамма росписей Никольской церкви хорошо соответствует наивному строю их художественного решения.

В истолично-художественном отношении росписи Никольской церкви в Черницах отражают одну из сторон самого позднего этапа развития провинциальной церковной стенописи. В этом искусстве, не слишком высоком по своему качеству, живо воплотились художественные вкусы крестьянской простонародной среды, которым роспись Никольской церкви и обязана своим своеобразием.

В четверике храма частично сохранился деревянный трёхъярусный иконостас, исполненный в формах позднего классицизма. Каждый из его ярусов трактован как колонный портик, а крайние боковые части внесены вперед наподобие ризалитов. Фоновая покраска иконостаса темно-красная, детали позолочены. Большинство икон, как и многие детали декоративной обработки / колонны, резьба и т.д. / утрачены. Фрагментарно сохранились три иконы деисусного чина и восемь икон пророческого чина, которые можно датировать поздним XIX веком. Интересно оформлено обрамление арки из трапезной в храм. По ее полуокружности размещены иконы пророческого чина с коронаванием Богородицы в центре, а простенки между ними заполнены ажурной ^{позолоченой} резьбой по дереву, воспроизводящей рокайльные мотивы.

Илия
В. Чердега.

...исходящая с юго-востока к окнам высится изгородью дотны по южной
стороне, на восточном берегу Илановской области.

1. Задача

1. Задача первая часть

- 1. Задача первая часть
- 2. Задача вторая часть

3. }
4. } Задача третья часть - утрачена

1. Задача вторая часть

- 1. Задача первая часть
- 2. Задача вторая часть

3. }
4. } Задача третья часть - утрачена

5. Задача первая часть

1. Задача первая часть

2. Задача вторая часть Николая из Илановской области
в г. Иланов

1. Задача первая часть

- 1. Задача первая часть
- 2. Задача вторая часть
- 3. Задача третья часть
- 4. Задача четвертая часть
- 5. Задача пятая часть

2. Задача

1. Задача первая часть

- 1. Задача первая часть
- 2. Задача вторая часть

3.

летная ночь с. Зердин Пушкинского уезда

3. Форматив

1. Записки сестры Троицкой

- 11. Россия Троицкая
- 12. Письма Карамзина и Падлянской
- 13. Письма и Визиты со креста
- 14. Письма Карамзина и Троицкой
- 15. Письма

2. Записки сестры Троицкой

- 16. Письма Карамзина и Падлянской
- 17. Письма - истос дел и прочее
- 18. Письма Карамзина и Падлянской
- 19. Записки Троицкой
- 20. Письма Карамзина и Падлянской

3. Записки сестры Троицкой

- 21. Письма Карамзина и Падлянской
- 22. Письма Карамзина и Падлянской
- 23. Письма Карамзина и Падлянской
- 24. Письма Карамзина и Падлянской
- 25. Письма Карамзина и Падлянской

4. Записки сестры Троицкой

- 26. Письма
- 27. Письма Карамзина
- 28. Письма Карамзина и Падлянской
- 29. Письма Карамзина и Падлянской
- 30. Письма Карамзина и Падлянской
- 31. Письма Карамзина















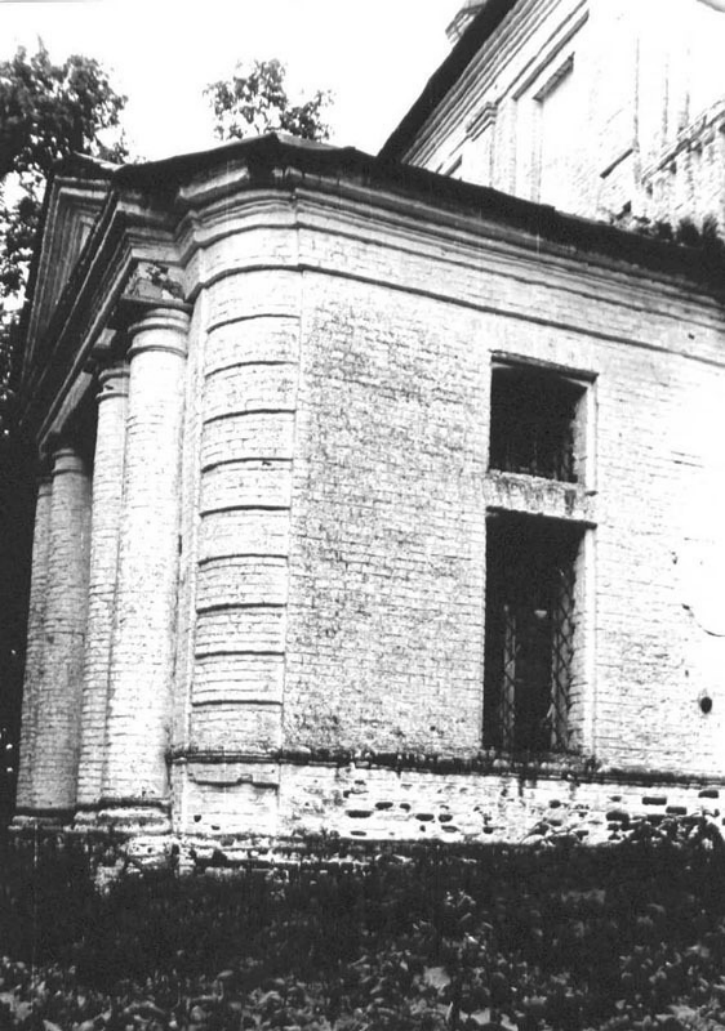














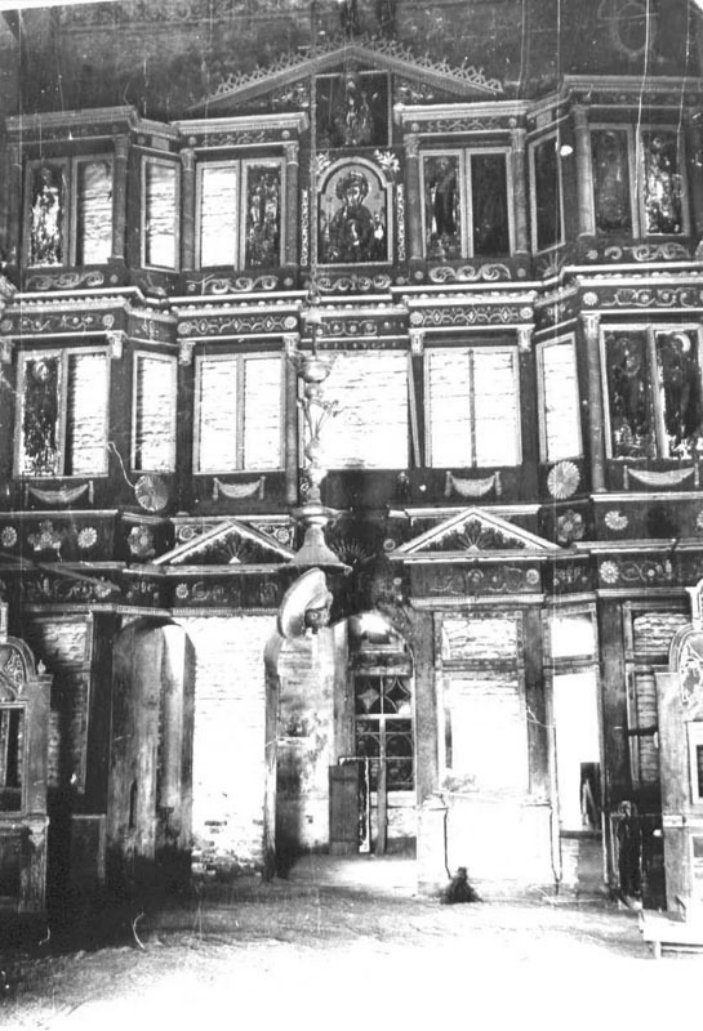




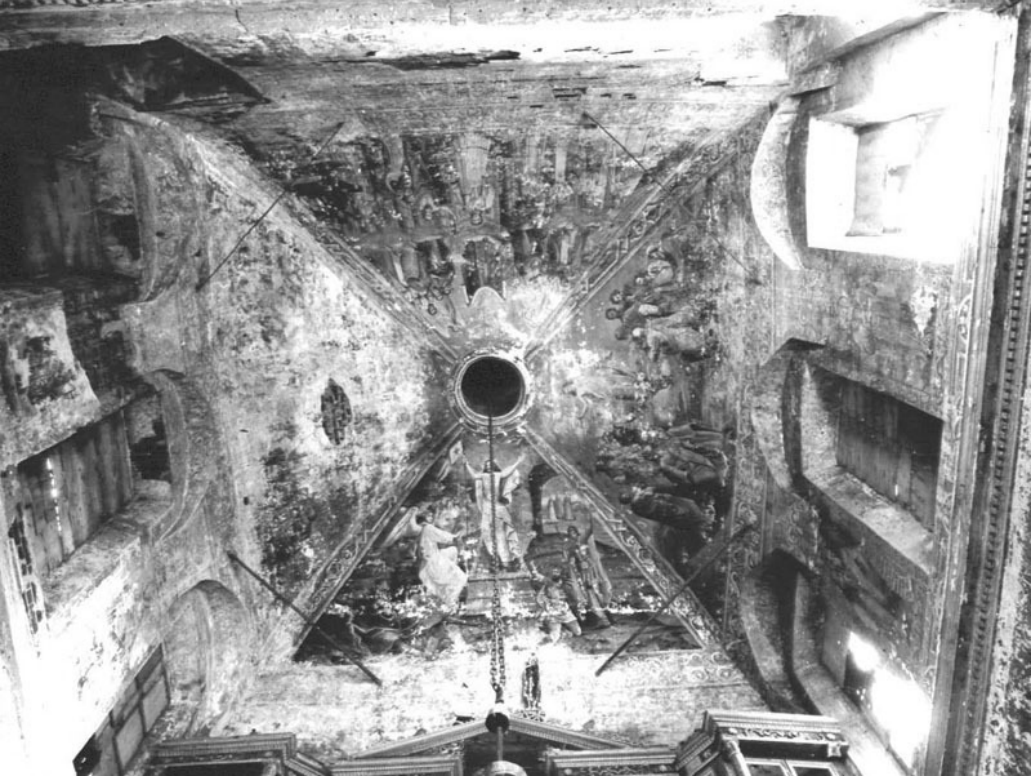
















NEW
WAVE







СВЯТЫЙ
СВЯТЫЙ

СВЯТЫЙ
МИРОСЛАВ СЛАВ. ЧЛД.

СВЯТЫЙ
КИРИЛЛ СЛАВ. ЧЛД.





СВЯТЫЙ
ИВАН
БЛАГОУСЛОВЕННЫЙ

СВЯТЫЙ
ИВАН
БЛАГОУСЛОВЕННЫЙ

СВЯТЫЙ
ИВАН
БЛАГОУСЛОВЕННЫЙ

СВЯТЫЙ
ИВАН
БЛАГОУСЛОВЕННЫЙ

СВЯТЫЙ
ИВАН
БЛАГОУСЛОВЕННЫЙ

СВЯТЫЙ
ИВАН
БЛАГОУСЛОВЕННЫЙ

СВЯТЫЙ
ИВАН
БЛАГОУСЛОВЕННЫЙ

СВЯТЫЙ
ИВАН
БЛАГОУСЛОВЕННЫЙ

СВЯТЫЙ
ИВАН
БЛАГОУСЛОВЕННЫЙ

СВЯТЫЙ
ИВАН
БЛАГОУСЛОВЕННЫЙ

СВЯТЫЙ
ИВАН
БЛАГОУСЛОВЕННЫЙ

СВЯТЫЙ
ИВАН
БЛАГОУСЛОВЕННЫЙ













ВЪЗСТАНИЕ ИСУСА ХРИСТА СЪСЛАВНОЕ

ВЪЗСТАНИЕ ИСУСА ХРИСТА СЪСЛАВНОЕ



ΓΑΙ
ΣΥΝΑΥΘΩΣ.

ΑΝΑΓΕΝΝΗΣΑΙ ΧΡΙΣΤΟΝ
ΙΗΣΟΥ ΧΡΙΣΤΟΝ

ΕΠΙ ΤΗ ΚΑΤΑ ΤΗΝ
ΑΓΓΕΛΙΑΝ

ΕΠΙ ΤΗ ΚΑΤΑ ΤΗΝ
ΑΓΓΕΛΙΑΝ



