

3900292000

3.3. № 027400 1.19.1
(индекс)

МИНИСТЕРСТВО КУЛЬТУРЫ РОССИЙСКОЙ ФЕДЕРАЦИИ

Памятники истории и культуры Российской Федерации
(недвижимые)

Российская Федерация

Департамент культурного наследия

ПАСПОРТ

I.	НАИМЕНОВАНИЕ ПАМЯТНИКА	Охотничий домик						
II.	ТИПОЛОГИЧЕСКАЯ ПРИНАДЛЕЖНОСТЬ	Памятник археологии	Памятник истории	Памятник архитектуры	Памятник монументального искусства			
				3				
III.	ДАТИРОВКА ПАМЯТНИКА <small>(или дата исторического события, с которым связано возникновение памятника – для памятников истории)</small>	нач. 20 в.						
IV.	АДРЕС <small>(местонахождение памятника)</small>	Калининградская обл. г. Светлогорск, ул. Ленина, 31			Rauschen; Strand, 25			
V.	ХАРАКТЕР СОВРЕМЕННОГО ИСПОЛЬЗОВАНИЯ	По первонач. назначению	Культурно-просветит.	Туристско-экскурсион.	Лечебно-оздоровит.	Жилые помещения	Хозяйств.	Не использ.
								+

ПРИЛОЖЕНИЯ:

Фото общего вида	- 3
Фото фасадов	- 4
Фото интерьеров	- 3
Фото фрагментов	- 12
Генплан	- 1
Обмеры: планы	- 4
Схематический план охранной зоны	-

VI. ИСТОРИЧЕСКИЕ СВЕДЕНИЯ

а)	для памятников археологии	– истории возникновения, кем и когда проводились разведки и раскопки, место хранения коллекций
	для памятников истории	– история возникновения: краткая характеристика событий и лиц, в связи с которыми объект приобрёл значение памятника
	для памятников архитектуры и монументального искусства	– автор, строитель, заказчик, история создания

Здание, условно называемое в литературе «Охотничий домик» прекрасно сохранившийся памятник северно-европейской деревянной архитектуры бывшего города Раушен (Rauschen). Город Раушен (современ. г. Светлогорск, Калининградской обл.) впервые упоминается в документах 1258 года, в 18 веке на его месте была маленькая рыбацья деревня, в 1813 году принявшая первых отдыхающих.

В 1903 году под руководством строительного инспектора Генриха Клинке в городке по единому плану был возведён целый курортный комплекс, используемый по первоначальному назначению по настоящее время.

По архитектурно-стилистическим и типологическим признакам «Охотничий домик» датируется нач. 20 века, периодом формирования современной архитектуры, более точное время постройки и заказчик не установлены.

«Охотничий домик» – предназначался для отдыха. После Второй Мировой войны здание было передано Центральному Военному санаторию Министерства обороны СССР и использовалось для проживания отдыхающих.

б)	Перестройки и утраты, изменившие первоначальный облик памятника
----	---

Не выявлены.

в)	Реставрационные работы (общая характеристика, время автор, место хранения документации)
----	---

Реставрационные работы не проводились.

VII. ОПИСАНИЕ ПАМЯТНИКА

а)	для памятников археологии	– характер культурного слоя, важнейшие находки
	для памятников истории	– характеристика памятника, наличие, текст и время установки мемориальной доски
	для памятников архитектуры	– основные особенности планировочной, композиционно-пространственной структуры и конструкций; характер декора фасадов и интерьеров; наличие живописи, скульптуры прикладного искусства, строительный материал, основные габариты
	для памятников монументального искусства	– основные особенности композиционного и колористического решения; тексты, материалы, техника, размер

Здание Охотничьего домика расположено в северной части г. Светлогорска, на высоком берегу моря, на одной из главных улиц города, проходящей вдоль береговой линии – ул. Ленина.

Дом стоит на небольшом холме в центре прямоугольного участка, среди высоких сосен, под углом к красной линии улицы, расположенной с южной стороны участка. К северу от участка, с сохранившимся естественным ландшафтом – крутой спуск к полосе песчаного пляжа и морю.

Через калитки с западной и юго-восточной сторон участка к зданию ведут дорожки с пандусом и лесенкой по форме рельефа.

Здание с многоярусной островерхой башней, с деревянным фахверком, подчеркивающим легкость строения, возвышается на естественном холме среди окружающей застройки.

Продолжение на вкладыше 1 и 2

б) общая оценка, общественной, научно-исторической или художественной значимости

Здание «Охотничьего домика» представляет интерес как характерный элемент исторической застройки города-курорта, яркий образец неоромантического направления в модерне, пример использования исторических народных традиций в современной архитектуре. Принципиальное архитектурное решение «Охотничьего домика» в традиции северно-европейского сруба демонстрирует эстетизацию народного жилья, усиление роли интерьера в формировании архитектурного образа.

VIII. ОСНОВНАЯ БИБЛИОГРАФИЯ, АРХИВНЫЕ ИСТОЧНИКИ ИКОНОГРАФИЧЕСКИЙ МАТЕРИАЛ.

- Путеводитель по Кёнигсбергу и прилегающим морским курортам для русских путешественников. Кёнигсберг, 1912 г., с. 101-104.
- Samland ein führer für Wanderer. Königsberg., 1920., s. 55-70.
- Albinus R. Lexikon der Stadt Königsberg. Pr. und Umgebung. Rautenberg., 1988., s. 254.
- Helmut Peitsch. Reiseführer Nord – Ostpreußen. Rautenberg, 1993., s. 138-148.

IX. ТЕХНИЧЕСКОЕ СОСТОЯНИЕ

Характеристика общего состояния	хорошее	среднее	плохое	аварийное
Для памятников археологии	Культурного слоя			
	Важнейших находок			
Для памятников архитектуры	Конструкций			+
	Стен		+	
	Покрытий	+		
	Потолков	+		
	Пола		+	
	Декора фасадов	+		
	Интерьеров	+		
В интерьере	Живописи			
	Скульптуры			
	Прикладного искусства			
Для памятников монументального искусства	Цоколя			
	Постаментов			
	Скульптуры			
	Грунта			
	Красочного слоя			

X. СИСТЕМА ОХРАНЫ

а)	категория охраны	местная
б)	дата и № документа о принятии под охрану	Решение исполнительного комитета Калининградского областного совета народных депутатов № 262 от 16.10.1981г.
в)	границы охранной зоны и зоны регулирования застройки (краткое описание с ссылкой на утверждающий документ)	нет
г)	балансовая принадлежность и конкретное использование	МО РФ
д)	дата и № охранного документа	Охранное обязательство № 19 от 16 августа 2001 г.

Дата составления паспорта

Составитель

Копцева Л.Н., начальник научно-исследовательского
(Ф.И.О., должность или профессия)
 отдела

« 5 » декабря 2001 года

(подпись)

Инспектор по охране памятников
 М.П.

Коваленко А.И., начальник архитектурно-эксперт-
(Ф.И.О., должность или профессия)
 ного отдела



(Handwritten signature)

(подпись)

Вкладыш 1

VII. а).

Архитектурный облик здания в стиле модерн, неоромантического направления, с северно-европейской традицией сруба. Объемно-планировочное решение асимметрично, из прямоугольных в плане объемов, по форме сложное, вытянуто с северо-запада на юго-восток, условно можно разбить на три части:

- основной объем,
- двухэтажная пристройка с северо-запада,
- башня с юго-восточной стороны.

В юго-восточной части, по фасаду обращенному к улице, расположена многоярусная фахверковая квадратная башня с крестовой островерхой крышей с широким свесом. Окна нижнего яруса прямоугольной формы. На верхнем ярусе арочные окна. Верхний ярус имеет балкон по периметру башни.

С северо-восточного фасада, где рельеф выше и практически в одном уровне с первым этажом, располагался первоначально вход с участка на первый этаж с аркой, оштукатуренной под циклопическую каменную кладку. Сейчас вход заложен и под аркой находится прямоугольное окно, а вход смещен по фасаду и устроен через тамбур с фигурной резьбой по дереву. Над аркой нависает большой фахверковый щипец с балконом. Окна щипца арочные, под коньком на втором уровне – окна прямоугольной формы.

С северо-запада к основному объему примыкает двухэтажная пристройка с оштукатуренными стенами и односкатной кровлей, что обусловлено господствующими ветрами со стороны моря. Окна по фасаду пристройки разномерные и расположены асимметрично.

Юго-западный фасад с высоким цоколем и крыльцом главного входа сложно-расчленён выступающими плоскостями и свесами крыш крыльца, эркера и балкона башни. У крыльца лестница с навесом и веранда с рядом арочных окон. Над крыльцом большое арочное окно второго этажа, справа от которого расположен эркер. Над эркером остеклённый с навесом балкон башни.

Основной объем представляет фахверковые стены, облицованные полукругляком, имитирующим бревенчатый сруб с соединением по углам вполдерева. Крыша над основным объёмом сложной конфигурации.

Вход в цокольный этаж, где находятся подсобные помещения, расположен под крыльцом.

Вход в здание с крыльца через небольшой вестибюль, из которого вверх ведет двухмаршевая деревянная лестница, а на первый этаж резные с остеклением двери в подсобные помещения и в большой зал. Вход в зал через двустворчатые резные двери.

В зале с оштукатуренными стенами характерная фахверковая перегородка, за которой расположены комнаты отдыха.

Двухмаршевая лестница на второй этаж ведёт в просторный двусветный зал, где интерьеры в полной мере отвечают стилю, для которого характерна эстетизация народного жилья с деревянной угловой лестницей, ведущей на деревянную антресоль, опирающуюся на легкие деревянные стойки квадратного сечения в центре зала.

Зал имеет трансформирующуюся перегородку из раздвижных дверей-ширм.

Вкладыш 2

VII. а).

Стены зала оштукатурены. Для двусветного зала характерны декоративно оформленные и протонированные деревянные детали интерьера – резная обшивка антресоли с балкончиком, резные фигурные ограждения угловой лестницы, открытая в интерьер обшитая доской стропильная система с бабкой.

Двусветный объём с антресолью был перекрыт деревянным перекрытием в советский период использования, образуя мансарду. В настоящее время двусветный объём восстановлен.

Через дверь антресоль соединяется с помещением башни, из которой через большие окна и с балконов по периметру башни открывается живописный вид на улицу и крутые склоны к морю, заросшие высокими соснами.

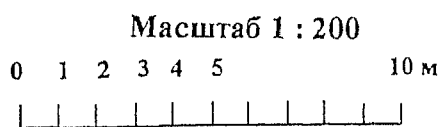
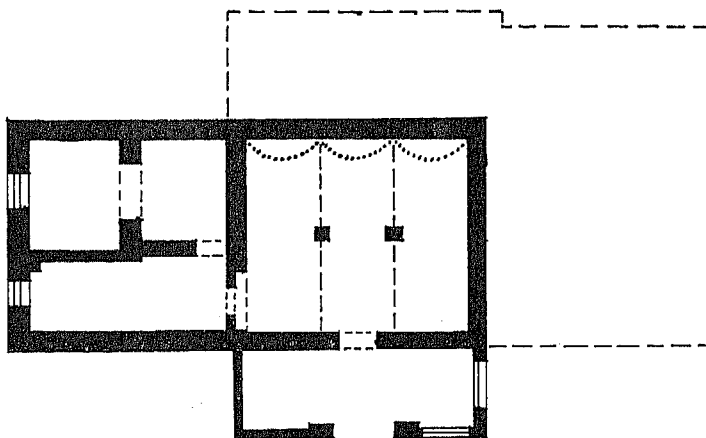
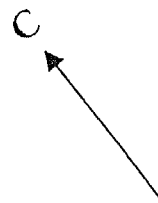
На чердак башни ведет изящная винтовая лестница, являющаяся характерным элементом интерьера башни.

Фундаменты здания из бутового камня, ленточные. Стены фахверковые из силикатного с включением на 1/3 красного кирпича.

Перекрытия деревянные, над цокольным этажом – армокирпичные. Полы дощатые, стены внутри здания оштукатурены. Крыша стропильная сложной конфигурации, над башней – крестовая. Покрытие кровли частично шиферное, частично с сохранившейся этернитовой плиткой.

Размеры здания в плане: 18,45 x 11,33 м

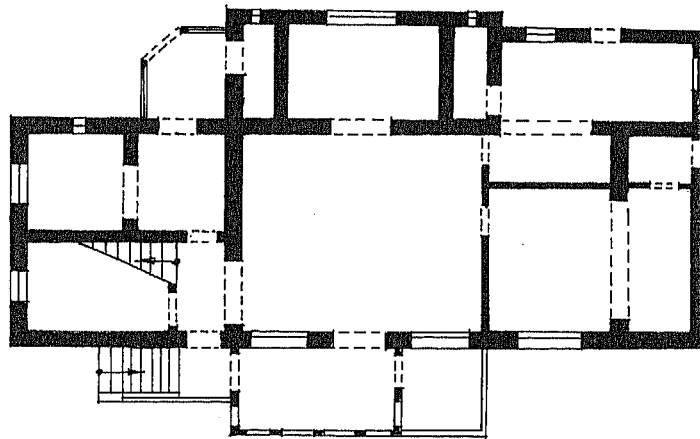
Российская Федерация, Калининградская область
г.Светлогорск, ул.Ленина, 31
Охотничий домик, нач. XXв.
План цокольного этажа



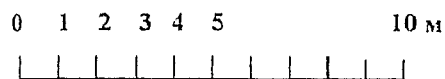
Обмеры произведены в октябре-ноябре 2001г.
группой в составе:

руководитель – архитектор Коваленко А.И.
архитектор Кузнецов Ю.В.
архитектор Соколов А.Н.

Российская Федерация, Калининградская область
г.Светлогорск, ул.Ленина, 31
Охотничий домик, нач. XXв.
План первого этажа



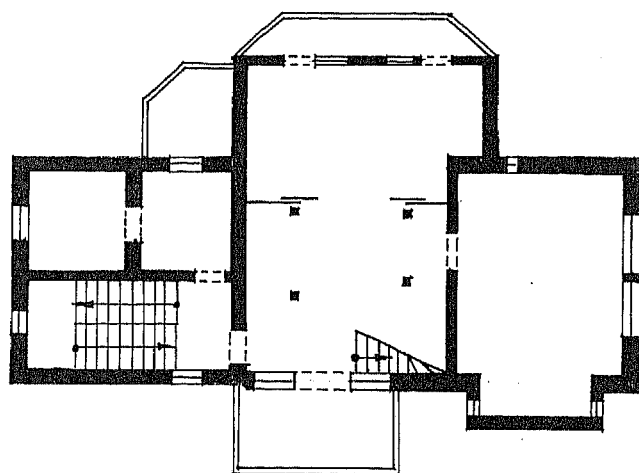
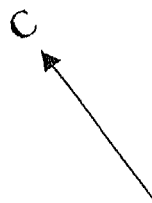
Масштаб 1 : 200



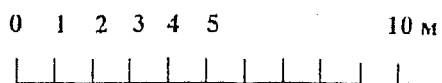
Обмеры произведены в октябре-ноябре 2001г.
группой в составе:

руководитель – архитектор Коваленко А.И.
архитектор Кузнецов Ю.В.
архитектор Соколов А.Н.

Российская Федерация, Калининградская область
г. Светлогорск, ул. Ленина, 31
Охотничий домик, нач. XXв.
План второго этажа



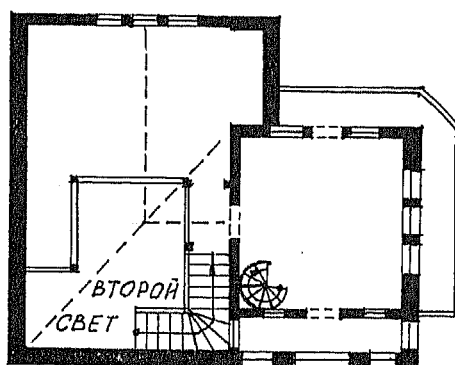
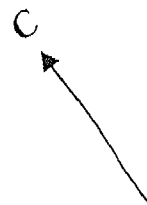
Масштаб 1 : 200



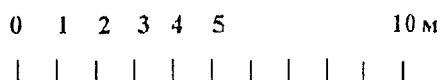
Обмеры произведены в октябре-ноябре 2001г.
группой в составе:

руководитель — архитектор Коваленко А.И.
архитектор Кузнецов Ю.В.
архитектор Соколов А.Н.

Российская Федерация, Калининградская область
г. Светлогорск, ул. Ленина, 31
Охотничий домик, нач. XXв.
План мансарды



Масштаб 1 : 200



Обмеры произведены в октябре-ноябре 2001г.
группой в составе:

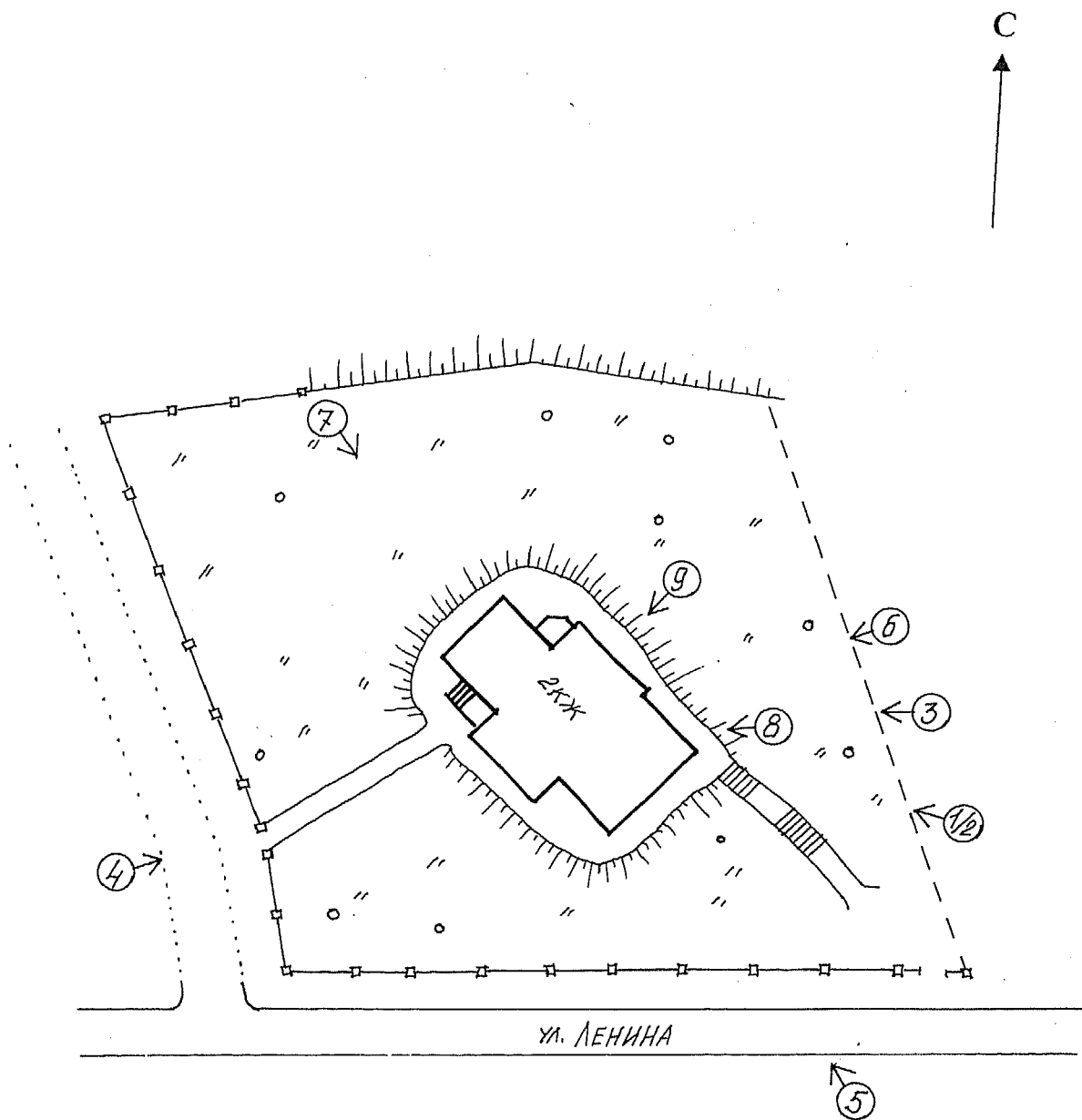
руководитель – архитектор Коваленко А.И.
архитектор Кузнецов Ю.В.
архитектор Соколов А.Н.

Российская Федерация, Калининградская область

г.Светлогорск, ул.Ленина, 31

Охотничий домик, нач. XXв.

Схема фотофиксации

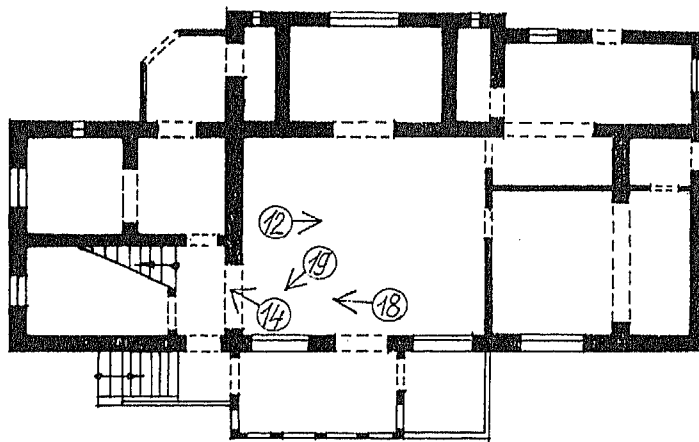


Российская Федерация, Калининградская область
г. Светлогорск, ул. Ленина, 31

Охотничий домик, нач. XXв.

План первого этажа.

Схема фотофиксации



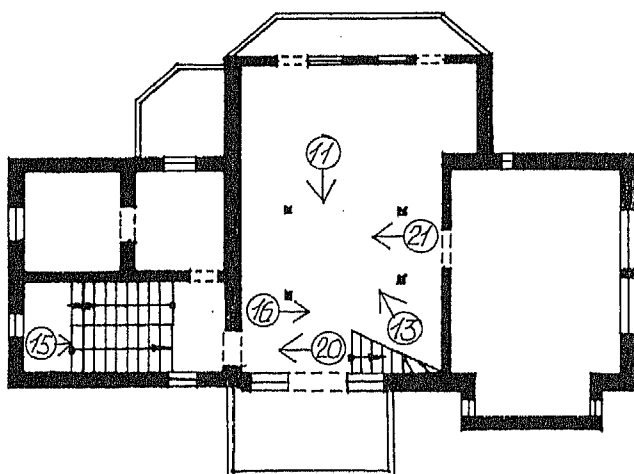
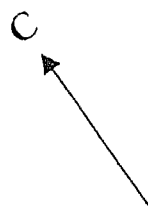
Российская Федерация, Калининградская область

г. Светлогорск, ул. Ленина, 31

Охотничий домик, нач. XXв.

План второго этажа.

Схема фотофиксации

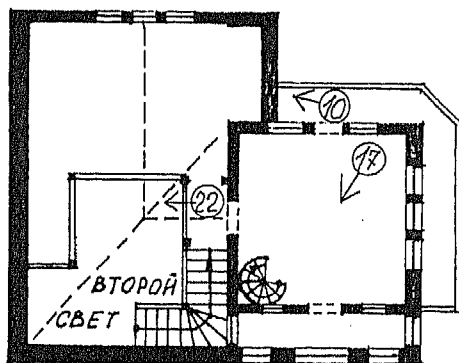
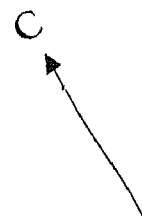


Российская Федерация, Калининградская область
г. Светлогорск, ул. Ленина, 31

Охотничий домик, нач. XXв.

План мансарды.

Схема фотофиксации





211101





29 1101



29 11 '01



21 11 2011



27 11 01



21101











27 11 01



27 11 '01



27 11 '01







27 11 '01



19.11.63









РОССИЙСКАЯ ФЕДЕРАЦИЯ

Департамент культурного наследия

(наименование органа охраны)

Адрес

Российская Федерация, Калининградская область, г. Светлогорск, ул. Ленина, 31.

(край, область; район, автономная область; национальный округ, населённый пункт)

УЧЁТНАЯ КАРТОЧКА

I. НАИМЕНОВАНИЕ ПАМЯТНИКА

Охотничий домик

II. ТИПОЛОГИЧЕСКАЯ
ПРИНАДЛЕЖНОСТЬ

памятник археологии	памятник истории	памятник архитектуры	памятник монумент. искусства
		3	

III. ДАТИРОВКА ПАМЯТНИКА

нач. 20 в.

IV. ХАРАКТЕР СОВРЕМЕННОГО
ИСПОЛЬЗОВАНИЯ

по перво- начальному назначению	культурно- просвети- тельное	туристско- экскурсион- ное	лечебно- оздорови- тельное	жилые помещения	хозяйст- венное	не исполь- зуется
						+

предложения по использованию

V. ХАРАКТЕРИСТИКА
ТЕХНИЧЕСКОГО
СОСТОЯНИЯ

хорошее	среднее	плохое	аварийное
			+

VI. КАТЕГОРИЯ ОХРАНЫ

республиканская	местная	не состоит
	+	

наличие утверждённой охранной
зоны

да	нет
	+

VII. НАЛИЧИЕ ДОКУМЕНТАЦИИ

паспорт	фотография	обмеры	реставрационные материалы
+	+	+	

место хранения документов

органы охраны			реставрационные мастерские		музей, архив, НИИ
сформированный	республикан.	местный	республикан	местный	
		+			

Дата составления карточки

«5» декабря 2001 года

М.П.

Составитель Копцева Л.Н. начальник научно-исследовательского отдела НПЦ

Инспектор по охране памятников

Ф.И.О., должность или профессия, подпись

Коваленко А.И. начальник
архитектурно-экспертного отдела
НПЦ

Ф.И.О., подпись

УЧЁТНАЯ КАРТОЧКА (оборотная сторона)

Фото или схематический план



Общий вид

Краткое описание

Здание «Охотничьего домика» - пример исторической застройки города = курорта, проводившейся по одному плану под руководством строительного инспектора Генриха Клинке, в нач. 20 в.

Архитектурный облик здания в стиле модерн, неоромантического направления, с северно-европейской традицией сруба. Объёмно-планировочное решение асимметрично, из прямоугольных в плане объёмов, по форме сложное, вытянутое с северо-запада на юго-восток, условно разбивается на три части:

- основной объём,
- двухэтажная пристройка с северо-запада,
- башня с юго-восточной стороны.

Основной объём по фасадам представляет фахверковые стены, облицованные полукругляком. Крыша над основным объёмом – сложной конфигурации. В юго-восточной части – многоярусная башня с крестовой острроверхой крышей.

С северо-запада к основному объёму примыкает двухэтажная оштукатуренная пристройка с односкатной крышей.

Для здания «Охотничьего домика» характерны детализированные интерьеры в духе народного жилья с декоративно оформленными деталями.

Здание «Охотничьего домика» представляет интерес как яркий образец неоромантического направления в модерне.

Здание сохранилось без изменений

Размеры здания в плане: 18,45×11,33 м.