

# ПАМЯТНИКИ ИСТОРИИ И КУЛЬТУРЫ СССР

(НЕДВИЖИМЫЕ)

СОЮЗНАЯ РЕСПУБЛИКА ГОРСР

ГЛАВНОЕ УПРАВЛЕНИЕ ОХРАНЫ, РЕСТАВРАЦИИ И ИСПОЛЬЗОВАНИЯ ПАМЯТНИКОВ

(наименование республиканского органа охраны памятников)  
ИСТОРИИ И КУЛЬТУРЫ МИНИСТЕРСТВА КУЛЬТУРЫ ГОРСР

## ПАСПОРТ

I. НАИМЕНОВАНИЕ ПАМЯТНИКА НАРОДНАЯ ШКОЛА, ОСНОВАННАЯ ПО ИНИЦИАТИВЕ А. П. МАМОНОВА, РУССКОГО ПОЭТА.

II. ТИПОЛОГИЧЕСКАЯ ПРИНАДЛЕЖНОСТЬ

| памятник археологии | памятник истории | памятник архитектуры | памятник монумент. иск-ва |
|---------------------|------------------|----------------------|---------------------------|
|                     | 5                |                      |                           |

III. ДАТИРОВКА ПАМЯТНИКА (или дата исторического события, с которым связано возникновение памятника — для памятников истории).

1891 г.

IV. АДРЕС (местонахождение) ПАМЯТНИКА Ленинградская обл., Гатчинский р-н, р.п. Сиверский, ул. Красная 37

(АССР, край, область, район, автономная обл.,

национальный округ, населенный пункт, пути подъезда)

V. ХАРАКТЕР СОВРЕМЕННОГО ИСПОЛЬЗОВАНИЯ

| по первонач. назначению | культурно-просветит. | туристско-экскурсион. | лечебно-оздоровительн. | жилые помещения | хозяйственное                     | не используется |
|-------------------------|----------------------|-----------------------|------------------------|-----------------|-----------------------------------|-----------------|
|                         | музей, библ., клуб   |                       | больн., санат., отд.   | +               | учрежден. торгов., промышл. склад |                 |

ПРИЛОЖЕНИЯ:

Фото общего вида — 4  
 Фото фрагментов — 1  
 Генплан — 2  
 Обмеры: план — 2  
     фасад —  
     разрез —  
 Схематический план охранной зоны —  
 Инвентаризация — 4

## VI. ИСТОРИЧЕСКИЕ СВЕДЕНИЯ:

- |    |   |   |
|----|---|---|
| а) | для памятников археологии                           | — история возникновения, кем и когда производились разведки и раскопки, место хранения коллекций.                     |
|    | для памятников истории                              | — история возникновения; краткая характеристика событий и лиц, в связи с которыми объект приобрел значение памятника. |
|    | для памятников архитектуры и монументального иск-ва | — автор, строитель, заказчик, история создания.   |

Объект приобрел значение памятника в связи с последними годами жизни и деятельности русского поэта <sup>Аполлона Николаевича</sup> Майкова (1890–1897 гг.).

Местность в районе нынешнего р.п. Сиверский начала особенно интенсивно застраиваться и заселяться с начала 1870-х годов, то есть после открытия движения на этом участке Варшавской железной дороги. Вместе с ростом числа местных жителей увеличилось и количество дачников, которых привлекали здешние красоты природы и целебный климат. Возросшее население Старо-Сиверской крайне нуждалось в собственной школе, ибо в окрестных деревнях Мезно и Куровницах они были переполнены, а в зимнее время и в осеннее распутицу становились труднодоступными для детей.

С постройки церкви Петра и Павла (1889 г.) из среды дачевладельцев и дачников в Старо-Сиверской сформировалось приходское "Попечительство" во главе с А.Н. Майковым, много лет презревавшим сюда на отдых. Первоочередной задачей попечителей стал сбор денежных средств на создание местной начальной школы. От имени попечительства председатель опубликовал обращение к местному населению о сборе денег. Школа, по мнению Майкова, должна была открыть "доступ к первоначальному образованию всех без различия детей местных обывателей". В частной переписке А.Н. Майков упоминает и другое, не менее важное, обстоятельство: население Старо-Сиверской наполовину состояло из "чухонцев", причем, старики говорили по-русски хорошо, сыновья — хуже, а внуки, особенно внучки, почти совсем не знали русского языка. "Вот школой мы их и обрусим", — писал он.

Активная деятельность попечительства нашла живой отклик у местных жителей и за полгода были собраны деньги, необходимые (см. вкладки)

б) перестройки и утраты, изменившие первоначальный облик памятника.

**Полностью утрачен первоначальный характер интерьера.**

в) реставрационные работы (общая характеристика, время, автор, место хранения документации)

**Не проводилось. Институт "Леноблпроект" разрабатывает рабочий проект капитального капитального ремонта с элементами реставрации на основе Архитектурно-реставрационного задания ИСОУКЛОМ.**

## VII. ОПИСАНИЕ ПАМЯТНИКА:

- а) для памятников археологии — характер культурного слоя, важнейшие находки.
- для памятников истории — характеристика памятника, наличие, текст и время установления мемориальной доски.
- для памятников архитектуры — основные особенности планировочной, композиционно-пространственной структуры и конструкций; характер декора фасадов и интерьеров; наличие живописи, скульптуры, прикладного искусства; строительный материал, основные габариты.
- для памятников монумент. иск-ва — основные особенности композиционного и колористического решения: тексты, материал, техника, размер.

Находится у пересечения ул. Красной и ул. Ленина. Расположена в глубине прямоугольного земельного участка, вытянутого по оси север-запад - юг-восток.

Представляет собой почти квадратную в плане двухэтажную постройку с ризалитом по оси главного фасада. Здание покрыто четырехскатной крышей, а ризалит — трехскатной. Входы в здание расположены с запада и востока. Внутренняя планировка коридорного типа.

Фундамент ленточный. Стены рублены из бревен "в лапу". Перекрытия плоские по балкам. Стропила крыши наслонные с обрешеткой.

Фасады имеют два яруса окон. На главном фасаде окна квадратной формы, на других прямоугольные. Стены зашпаклеваны вагонкой в горизонтальном направлении, подоконный пояс первого этажа — в вертикальном. Снаружи стены окрашены охрой. Мемориальной доски нет.

Первоначальный характер интерьера не сохранился. Живопись, элементов прикладного искусства нет.

Строительный материал: фундаменты — бутовый камень, дома — дерево, кровли — шифер.

Основные габариты: 15,0 x 19,0 x м.

б) общая оценка общественной, научно-исторической и художественной значимости памятника.

Памятник связан с последними годами жизни и деятельностью русского поэта А. Н. Майкова (1890-1897).

VIII. ОСНОВНАЯ БИБЛИОГРАФИЯ, АРХИВНЫЕ ИСТОЧНИКИ, ИКОНОГРАФИЧЕСКИЙ МАТЕРИАЛ.



Гатчинский р-н,

р.п. Сиверский,

ул. Красная 37.

Народная школа, основанная  
по инициативе А.Н. Майкова.

## ВКЛАДЫШ I

УІ. а)

на содержание школы, в том числе на жалование учителю и школьному сторожу.

Открылась школа осенью 1891 г. в двухэтажном деревянном доме близ церкви. Дом предоставил доктор В.Т. Никитин, исполнявший обязанности церковного старосты. Уже на втором году работы школа обеспечивала обучение 44 детей на трех отделениях. В старшее — вошли 9 учеников, которые пришли в прошлом году в школу, умея читать и писать. Среднее отделение составили 18 учеников бывшего младшего отделения, поступившие в школу неграмотными. А в младшее влились вновь принятые неграмотные дети.

Программа обучения в народной школе была типичной для всех начальных школ России. В младшем и среднем отделениях в обязательном порядке изучались богословские предметы, предусмотренные требованиями Синода, а также начала грамматики, чтение и пересказ, простейшие арифметические действия. Ученики старшего отделения по окончании школы могли получить льготу 4-го разряда по воинской повинности (Установленное законом 1874 г. сокращение срока военной службы исходя из образовательного ценза). Во внеурочное время в школе проходили чтения на исторические темы, проводились занятия по пению и т.д. По плохое знание русского языка и различие вероисповеданий (24 ученика были лютеранами, 15 — православной веры, 4 католика и один раскольник) создавали определенные трудности в обучении детей.

На содержание школы ежегодно требовалось 600—650 руб., а источниками финансирования являлись только добровольные

Гатчинский р-н,

р.п. Сиверский,

ул. Красная 37.

Народная школа, основанная  
по инициативе А.Н. Майков.

## ВСТАВКИ 2

## VI. а)

пожертвования. Для пополнения школьной кассы использовались молебны во время церковных праздников, крестные ходы, благотворительные концерты и т.д.

Попечительство справедливо полагало, что дело учреждения народной школы нельзя считать законченным, пока оставался открытым вопрос о собственном помещении. С этой целью священникам местной церкви было поручено убедить В.Т. Никитина уступить землю и здание школы за 2,5 тыс. рублей. Эту сумму предполагалось занять у Е.Е. Трофимовой и возвращать частями в надежде, что она в конце концов откажется от полной выплаты долга. В конце 1893 г. школьный капитал составил уже 2500 руб., из них 1 тыс. внесла семья Майковых, а в следующем году попечительство приобрело здание школы, заплатив Никитину около 4 тыс. руб., включая стоимость некоторых переделок.

В организации народной школы А.Н. Майков принимал самое непосредственное участие. Весной он ежегодно приезжал из Петербурга на выпускные экзамены, которые принимала государственная комиссия и представители земства, осенью собирал учредителей для подведения итогов и решения хозяйственных вопросов. Заботами о школе и успехах предпринятого дела А.Н. Майков постоянно делился с родными в письмах, искренне радуясь и недоумевая благодарности простого народа. Сам поэт не склонен был преувеличивать собственную роль на поприще народного образования и считал, что основной труд по школе принял на себя А.Н. Львов, один из учредителей попечительства. А.Н. Майков писал: "...он главный деятель — и тщательно скрывается в моей тени". Такое высказывание могло быть продиктовано чувством скромности, но в любом случае, часть заслуг Львова

Гатчинский р-н,

р.п. Сиверский,

ул. Красная 37.

Народная школа, основанная  
по инициативе А.Н. Майкова.

## ВКЛАДЫ 3

## VI. а)

объяснялась его деятельностью как члена "Общества распространения религиозно-правственного просвещения", в числе задач которого было "устройство школ и вечерних или воскресных классов". (А.Н. Львов в 1889-1901 гг. занимал должность заведующего архивом и библиотекой Синода).

После смерти А.Н. Майкова (20.03.97г.) попечителем Старо-Сиверской школы стал его племянник Н. Майков, который и ранее принимал участие в деле народного образования как представитель земства. С 1897 г. Министерство народного просвещения начало выплачивать школе ежегодное пособие, и к 1910 году - это уже "одноклассная с 4-х годичным курсом, ведомства М.Н.П. с ремесленным классом школа".

До 1941 г. в здании размещалась начальная школа. После Отечественной войны дом занимал Сиверский поселковый Совет, а затем школа и столовая Сиверского санаторного школьного детского дома Леноблдо. В настоящее время используется под жильё сотрудников этого детского дома.

В 1952, 1965-1966 гг. производился капитальный ремонт памятника.

## VII.

1. ГПБ РО, ф.453, оп.1, № 5, л.1-3об.

2. ИРЛИ РО, № 17003, л.5-5об., 106; № 17005, л.45об., 49об., 56об., 132об.; № 17006, л.40об., 59; № 17007, л.36об., 71, 92об., 93об., 99, 107об., 126; № 17008, л.10-13об., 15-16, 21об.-22, 28-29об., 115, 171об.-172.

3. ЛПИА, ф.218, оп.1, № 537, л.4-5.

Ленинградская обл.,

2.5.

1.29.7.

Татчинский р-н,

р.п.Сиверский,

ул.Красная 37.

Народная школа, основанная  
по инициативе А.Н.Майкова.

#### ВІСЛАДІШ 4

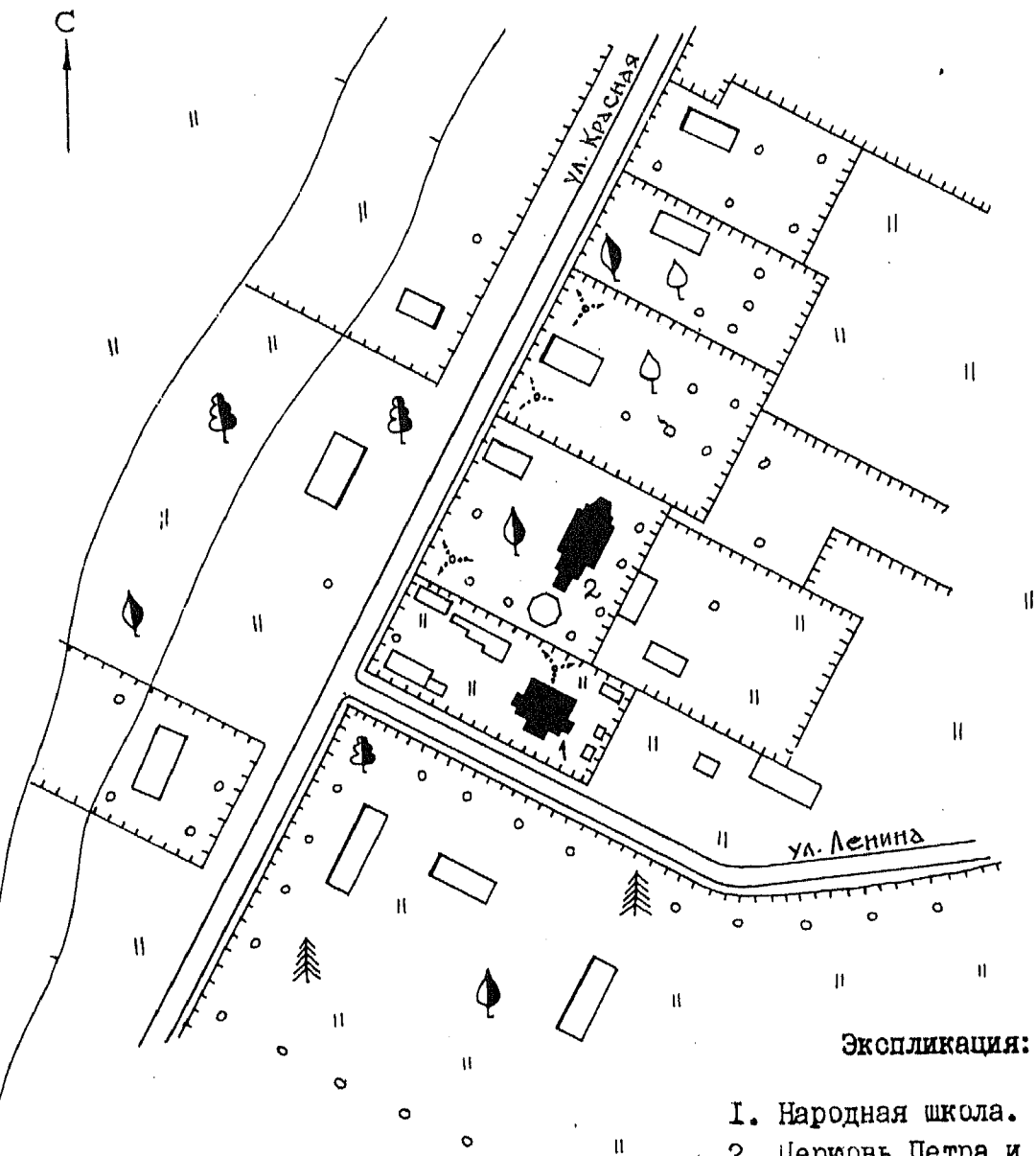
4. Златковский М.Л. А.Н.Майков. Биографический очерк. СПб., 1898.

5. Лучинский А.А., Ишкити Н.В. Сиверская дачная местность по Варшавской дороге. СПб., 1910.

6. Чарнолуский В. Частная инициатива в деле народного образования. СПб., 1910.



Ленинградская обл., Гатчинский р-н, р.п.Сиверский,  
ул.Красная 37. Народная школа, построенная  
по инициативе А.Н.Майкова. 1891 г. Генплан.



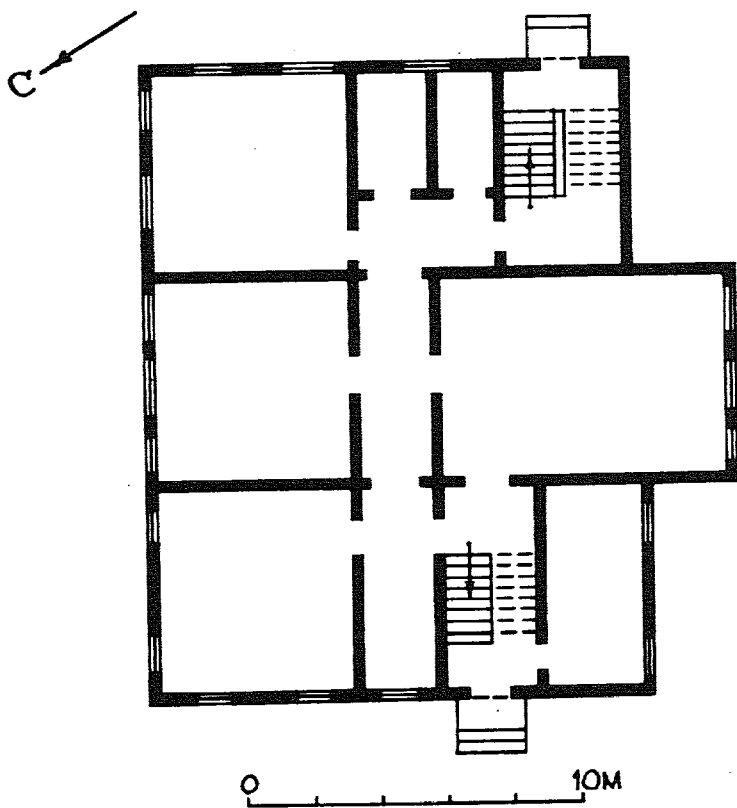
Экспликация:

1. Народная школа. 1891 г.
2. Церковь Петра и Павла. 1889г.

0 100М

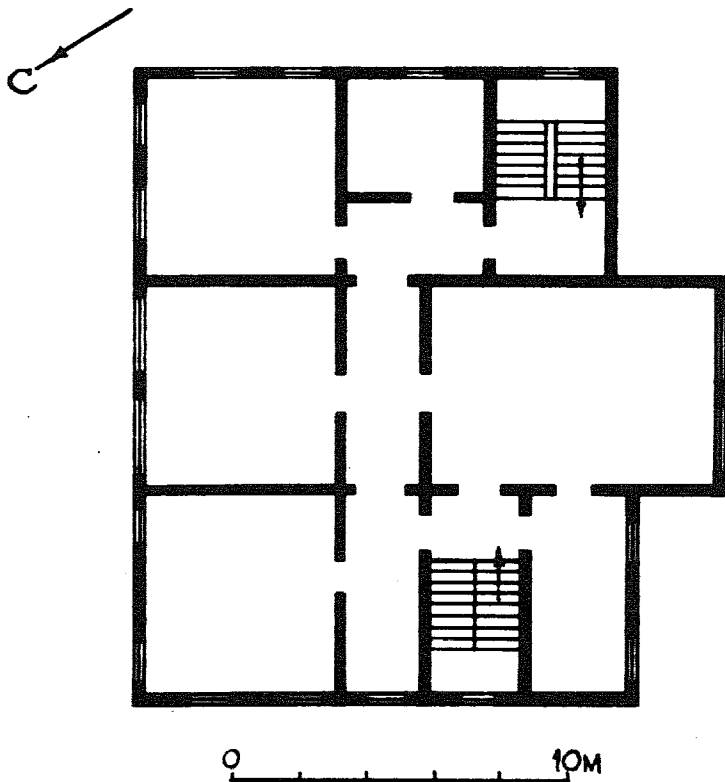
ЛСП ЛГУ. Составил В.А.Сатаров,  
чертил В.К.Буев.

Ленинградская обл., Гатчинский р-н,  
р.п.Сиверский, ул.Красная 37.  
Народная школа, построенная по  
инициативе А.Н.Майкова. 1891 г.  
План I-го этажа.



ЛСП ЛГУ. В.А.Сатаров, В.К.Буев.

Ленинградская обл., Гатчинский р-н,  
р.п.Сиверский, ул.Красная 37.  
Народная школа, построенная по  
инициативе А.Н.Майкова. 1891 г.  
План 2-го этажа.



ЛСП ЛГУ. В.А.Сатаров, В.К.Буев.









2.5.

1.29.7.

МИНИСТЕРСТВО КУЛЬТУРЫ СССР ● ПАМЯТНИКИ ИСТОРИИ И КУЛЬТУРЫ СССР (недвижимые) \_\_\_\_\_  
СОЮЗНАЯ РЕСПУБЛИКА РСФСР Г. Упр. охраны памятников НК РСФСР

Адрес Ленинградская обл., Гатчинский район, ул. Красная 37.  
(АССР, край, область; район, автономная обл.; национальный округ; населенный пункт)

### УЧЕТНАЯ КАРТОЧКА

I. НАИМЕНОВАНИЕ ПАМЯТНИКА Парковая зона, возмещенная по планировке русского поста

II. ТИПОЛОГИЧЕСКАЯ ПРИНАДЛЕЖНОСТЬ

|                     |                  |             |                            |
|---------------------|------------------|-------------|----------------------------|
| памятник археологии | памятник истории | архитектуры | монументально-декоративной |
|                     | 3                |             |                            |

III. ДАТИРОВКА ПАМЯТНИКА 1891 г.

IV. ХАРАКТЕР СОВРЕМЕННОГО ИСПОЛЬЗОВАНИЯ

|                               |                           |                         |                         |                        |                     |
|-------------------------------|---------------------------|-------------------------|-------------------------|------------------------|---------------------|
| по первоначальному назначению | культурно-просветительное | туристско-экскурсионное | лечебно-оздоровительное | зрелищно-показательное | по иному назначению |
|                               |                           |                         | +                       | +                      |                     |

V. ХАРАКТЕРИСТИКА ТЕХНИЧЕСКОГО СОСТОЯНИЯ

|         |         |        |           |
|---------|---------|--------|-----------|
| хорошее | среднее | плохое | аварийное |
|         | +       |        |           |

VI. КАТЕГОРИЯ ОХРАНЫ

|         |          |         |            |
|---------|----------|---------|------------|
| союзная | республ. | местная | не состоит |
|         |          | +       |            |

VII. НАЛИЧИЕ ДОКУМЕНТАЦИИ

|         |            |        |                           |
|---------|------------|--------|---------------------------|
| паспорт | фотографии | обмеры | реставрационные материалы |
| +       | +          | +      |                           |

VIII. МЕСТО ХРАНЕНИЯ ДОКУМЕНТОВ

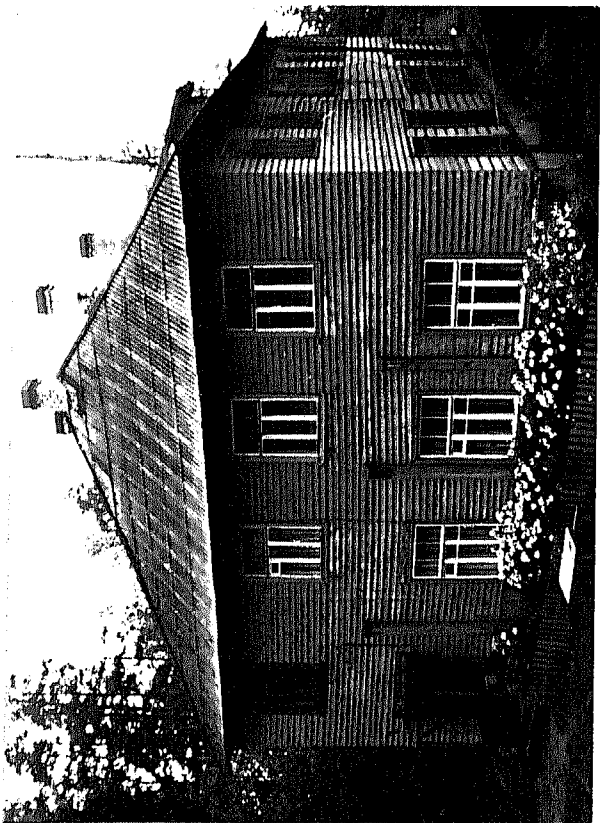
|               |                 |         |                            |         |                   |
|---------------|-----------------|---------|----------------------------|---------|-------------------|
| органы охраны |                 |         | реставрационные мастерские |         | музей, архив, ИИИ |
| союзный       | республиканский | местный | республиканский            | местные |                   |
| +             | +               | +       |                            |         |                   |

Дата составления карточки 19 января 1966 г.  
М. П. Составитель М. П. О. МУ В. Л. Шендеров Инспектор по охране памятников В. Д. Артемьев  
(Ф., и., о., должность или профессия, подпись) (Ф., и., о., по списку)



Фото или схематический план

Краткое описание



Объект приобрел значение памятника в связи с последними годами жизни и деятельности русского поэта А.И.Майкова (1890-1897).

Взросшее население дер.Старь-Сиверской очень нуждалось в собственной школе. Из дачевладельцев и дачников было образовано "Полечительство", которое возглавил А.И.Майков. На пожертвования частных лиц осенью 1891 г. открылась народная школа. В 1894 г. полечительство выкупило у В.М.Никитина здание школы за 4 тыс. рублей.

Находится у пересечения ул.Красная и ул.Ленина в центре прямоугольного в плане участка, вытянутого по оси северо-запад - юго-восток. Представляет собой почти квадратную в плане двухэтажную постройку с ризалитом, крыша четырехскатная. Стены рублены из бревен "в лапу" и защищены вагонкой в горизонтальном направлении. Первоначальный интерьер не сохранился. В 1952, 1965-1966 гг. производился капитальный ремонт памятника. В настоящее время используется под здание сотрудников детского дома Ленского.

Объект представляет значительную историческую ценность.