

ПАМЯТНИКИ ИСТОРИИ И КУЛЬТУРЫ СССР
(НЕДВИЖИМЫЕ)

5800000403

СОЮЗНАЯ РЕСПУБЛИКА РСФСР

Министерство культуры, Главная инспекция охраны, реставрации и

использования памятников

П А С П О Р Т

I. НАИМЕНОВАНИЕ ПАМЯТНИКА Комплекс тюремного острога. Административно-хозяйственный корпус.

II. ТИПОЛОГИЧЕСКАЯ ПРИНАДЛЕЖНОСТЬ

памятник археологии	памятник истории	памятник архитектуры	памятник монумент искусства
		3	

III. ДАТИРОВКА ПАМЯТНИКА (или дата исторического события, с которым связано возникновение памятника—для памятников истории)

1811-1819 гг., сер. XIX в.,

IV. АДРЕС (местонахождение) ПАМЯТНИКА 1910-е гг.

Пензенская обл., Мокшанский р-н,

п.г.т. Мокшан, ул. Советская
административный округ, населенный пункт; пути подъезда)

V. ХАРАКТЕР СОВРЕМЕННОГО ИСПОЛЬЗОВАНИЯ

по первонач. назначению	культурно-просветит.	туристско-экскурсион.	лечебно-оздоровительн.	жилые помещения	хозяйственное	не используется
	музей библ. клуб		больн. санат. д. отд.		учреждение торгов. промышл. склад	+

ПРИЛОЖЕНИЯ:

- Фото общего вида—
- Фото фрагментов— 3
- Генплан— 6
- Обмеры: план—
- фасад— 1
- разрез—
- Схематический план
- охранной зоны—

VI. ИСТОРИЧЕСКИЕ СВЕДЕНИЯ

а) для памятников археологии	— история возникновения, кем и когда производились разведки и раскопки, место хранения коллекций.
для памятников истории	— история возникновения: краткая характеристика событий и лиц, в связи с которыми объект приобрел значение памятника.
для памятников архитектуры и монументального искусства	— автор, строитель, заказчик, история создания.

Корпус административно-хозяйственного назначения тюремного острога был построен одновременно с главным тюремным корпусом в 1819 году по образцовому проекту, утвержденному 4 августа 1811 года.

Первоначально корпус состоял из двух помещений: справа от ворот находилась караульная, слева — кладовая. В 1846 году при остроге была устроена баня, по-видимому, она была пристроена с юго-восточной стороны к кладовке. В 1879-80 гг. тюремный замок был капитально перестроен, в частности, был расширен административно-хозяйственный флигель — вплоть до боковых сторон кирпичной ограды острога. В нем стали помещаться: слева от ворот — надзирательская, предбанник, баня; справа — цейхгауз, надзирательская, мастерская. В начале XX века в бане для предотвращения возможности побега арестованных был устроен бетонный ребристый свод. В 1910-х гг. к мастерской с северо-западной стороны, снаружи тюремной ограды, был пристроен новый кирпичный объем, назначение которого неизвестно, возможно это была церковь.

б) перестройки и утраты, изменившие первоначальный облик памятника

Неоднократно закладывались старые и прорубались новые оконные проемы. В северной части корпуса с юго-западной стороны на месте окна в баню — пролом в стене. Сильно разрушена кровля над баней. Над тамбурами, баней и мастерской в советское время устроен второй этаж. В 1988-89 гг. по центру главного северо-восточного фасада пристройки к мастерской устроен дверной проем на месте оконного. время, автор, место хранения документации)

не проводились

VII. ОПИСАНИЕ ПАМЯТНИКА

для памятников археологии	— характеристика культурного слоя, важнейшие находки.
для памятников истории	— характеристика памятника, наличие, текст и время установления мемориальной доски.
а) для памятников архитектуры	— основные особенности планировочной, композиционно-пространственной структуры и конструкций; характер декора фасадов и интерьеров; наличие живописи, скульптуры, прикладного искусства; строительный материал, основные габариты.
для памятников монумент. иск-ва	— основные особенности композиционного и колористического решения; тексты, материал, техника, размер.

Кирпичный корпус, первоначально встроенный по центру в северо-восточную часть кирпичной ограды тюремного острога, в результате своего последующего расширения примкнул к боковым сторонам ограды.

Таким образом, весь северо-восточный участок ограды с выступающим по центру ризалитом, увенчанным треугольным фронтоном и имеющим по центру полуциркулярный сквозной проем, образовал как бы главный фасад административно-хозяйственного корпуса.

Фронтон декорирован расходящимися веером лучевидными рустами, арка входного проема также обрамлена рустами. Нижний карниз фронтона украшен сухариками. Первоначально по обе стороны от входных ворот находилось по прямоугольному оконному проему, отмеченному замковым камнем (ныне они заложены).

Проход во двор острога перекрыт коробовым сводом с распалубками над дверными проемами, ведущими в расположенные по бокам помещения (бывшие надзирательскую и цейхгауз).

Со двора арочный проем прохода заглублен в нишу и отмечен сверху замковым камнем. По обе стороны от проема устроено по два окна, ведущие в надзирательскую и цейхгауз и в примыкающие к ним помещения (надзирательскую и предбанник). Карнизы треугольного фронтона отделаны мелкой штукатурной профилировкой. В центре тимпана расположен полукруглый проем, сейчас частично заложенный.

К надзирательской и предбаннику пристроены кирпичные тамбуры, которые вместе с угловыми объемами (мастерской и баней) придает ад-
б) общая оценка общественной, научно-исторической и художественной значимости памятника. (см. вкладки)

Является частью тюремного острога — памятника гражданской общественной архитектуры н. XIX в., построенного по образцовому проекту в стиле классицизм.

VIII ОСНОВНАЯ БИБЛИОГРАФИЯ, АРХИВНЫЕ ИСТОЧНИКИ, ИКОНОГРАФИЧЕСКИЙ МАТЕРИАЛ.

ГАПО, ф. 6, оп. I, д. 539; д. 2454, л. 140б. — 15; д. 4040, л. 80б; д. 618, л. 21-22.

IX. ТЕХНИЧЕСКОЕ СОСТОЯНИЕ

характеристика общего состояния: культурного слоя
для памятников археологии важнейших находок

для памятников архитек-
туры и истории

конструкций
стен
покрытий
потолков
пола
декора фасадов
интерьеров

в интерьере:

живописи
скульптуры
прикл. иск-ва

для памятников мону-
ментального искусства

цоколя
постаментов
скульптуры
грунта
красочного слоя

хорошее	среднее	плохое	аварийное
	+		
	+		
		+	+
		+	
		+	
	+		
	+		

X. СИСТЕМА ОХРАНЫ

а) категория охраны

_____ союзная | _____ республ. | _____ местная | _____ не состоит

б) дата и № документа о принятии под охрану

в) границы охранной зоны и зоны регулирования застройки (краткое описание со ссылкой на утверждающий документ)



г) балансовая принадлежность и конкретное использование

не используется

д) дата и № охранного документа

Дата составления паспорта

Составитель

Белгузова Т.И. преподаватель

Т.И. Белгузова
(подпись)

30 июня

1989 г.

Инспектор по охране памятников

Дворжанский А.И.

А.И. Дворжанский
(подпись)

Комплексе тюремного острога. Административно-
хозяйственный корпус. н. XIX-н. XX в. (Пензенская
обл., Мокшанский р-н, п. г. т. Мокшан, ул. Советская)

В К Л А Д И Ш
З.З. 6-1.39.18

Уп. а) Пристройка покрыта 2-скатной железной крышей, основной
объем административно-хозяйственного корпуса - вальмовой железной,
Основной объем, кроме того, оштукатурен.

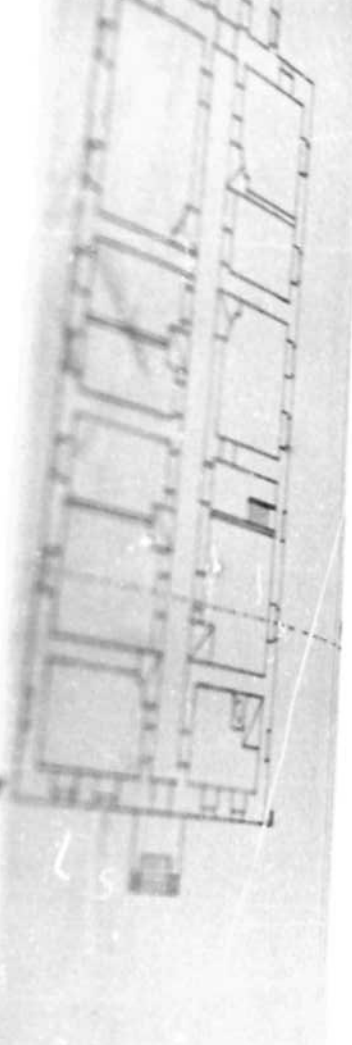
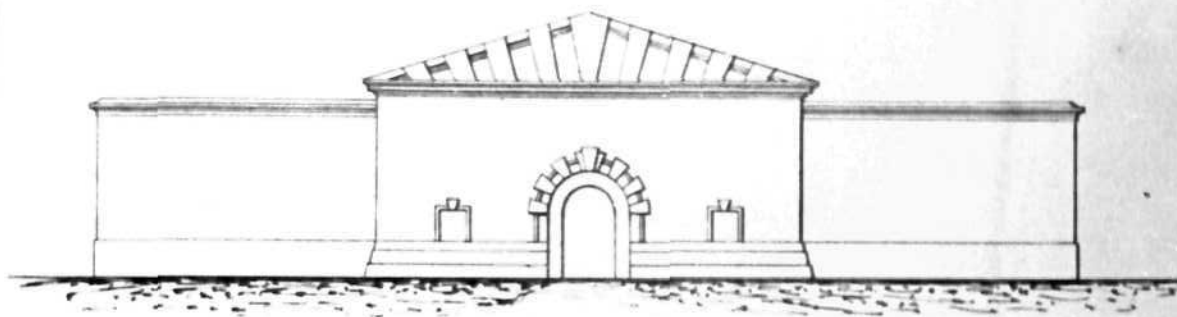
УП. а) административно-хозяйственному корпусу П-образную в плане форму. Тамбура имеет по одному окну и дверные проемы, ведущие: один - в мастерскую, другой - в надзирательскую (в северной части здания), которая в свою очередь сообщается с цейхгаузом; и в южной части здания - один дверной проем, ведущий в предбанник (сейчас он переделан в оконный). Помещение бани перекрыто бетонным ребристым сводом, остальные перекрытия помещений корпуса плоские.

В мастерской и бане со двора были устроены оконные проемы, первый из которых, имеющий лучковую перемычку, по всей вероятности, был сделан на месте первоначального широкого дверного проема - отдельного входа в мастерскую. Необходимость такой переделки появилась в результате строительства крыльца, ведущего к прорубленному в тюремной ограде дверному проему - входу в пристроенный к ограде снаружи объем. На месте окна бани сейчас пролом в стене.

Новый объем, примыкающий к ограде снаружи, имеет прямоугольную в плане форму, вытянутую вдоль ограды. Его главный северо-восточный фасад, расположенный на одной линии с тем же фасадом основного объема административно-хозяйственного корпуса, членится тремя полуциркульными нишами, в средней из которых (более высокой и широкой) на месте пробитого оконного проема сейчас сделан дверной. Под нишами сделаны небольшие прямоугольные ниши. Фасад завершается треугольным фронтоном, в тимпане которого устроена большая треугольная ниша.

На северо-западной фасаде пристройки сделан меньший по высоте ризалит со щипцовым подвышением, прорезанный квадратным оконным проемом. Ризалит несколько смещен от центра к передней части пристройки и делит фасад на две части, из которых в левой устроен один оконный проем, а в правой - два таких же. Углы пристройки выделены лопатками. С заднего торца пристройки тимпан фронтона прорезан проемом, имеющим лучковое завершение.

Фасады оградки по плану А.В.

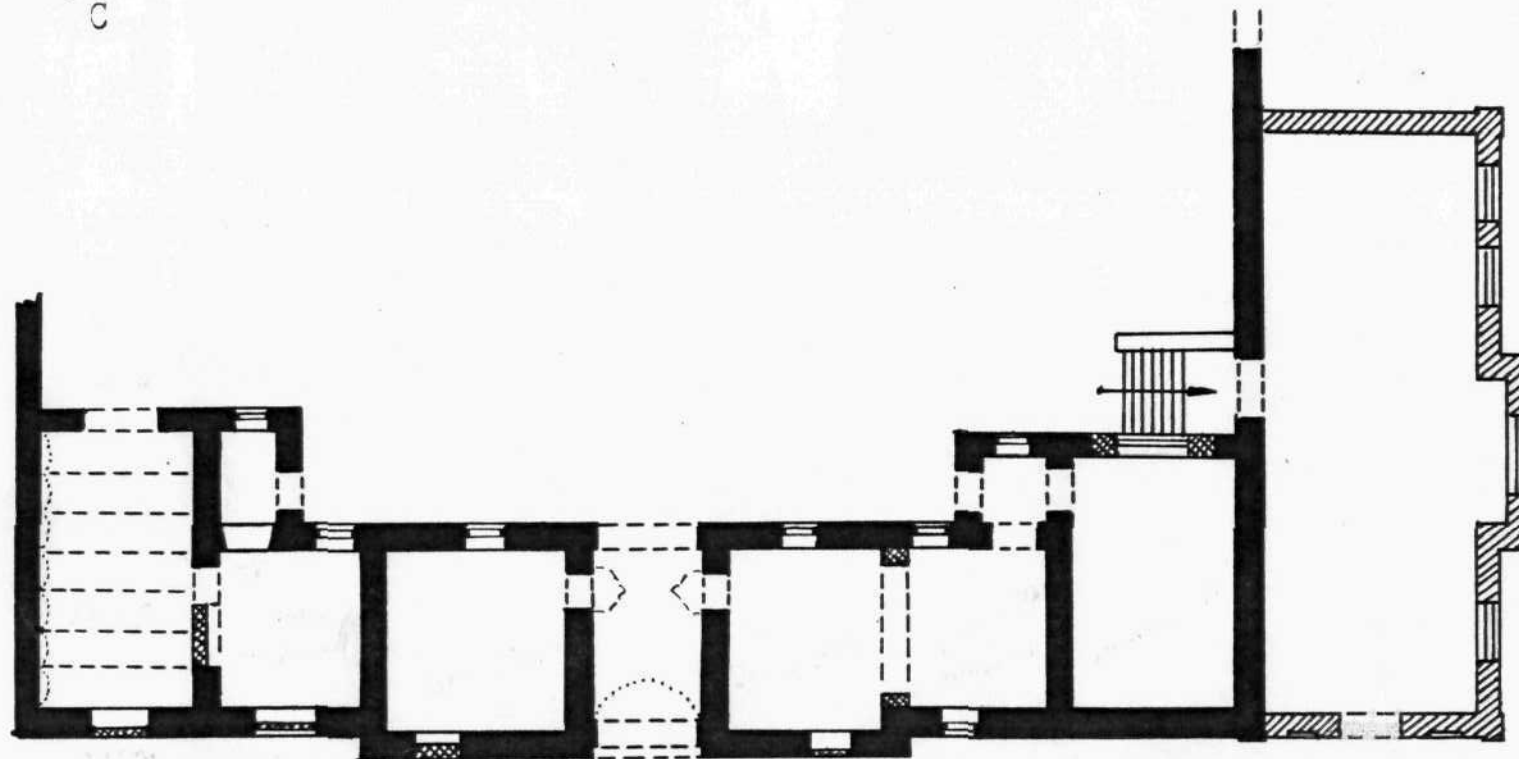





Фингерская об-т.
Московский район
и.г.м. Москва
ул. Советская
Торешной отрог.
Адрес - по карте Белкиной
карты. Проект.
Год неизвестен.

Фингерская.
Белкиной 710

ПЕНЗЕНСКАЯ ОБЛ., МОКШАНСКИЙ Р-Н,
п.г.т.МОКШАН, ул.СОВЕТСКАЯ
ТЮРЬМА. ХОЗЯЙСТВЕННЫЙ КОРПУС.
1819г., сер. XIX в., 1910-е гг.

план I-го этажа



-  - XIX в.
-  - н. XX в.
-  - советское время.

0 ————— 10 м

Выполнил: Белгузова Т.Ю.
1989 г.



Кемеровская обл.
Михалкинский р-н
п. 2. м. Михалки
ул. Советская
Торельмовой остров.
Адм. - хорей с венной
картис. Вид с севера.
н. XIX - н. XX в

фото 1989,
Безруков В. П.



1904

1905

1906

1907

1908

1909

21-01 06

Тельзенский обл.,
Мокшанский р-н
п.г.т. Мокшан
ул. Советская
Торешной оброт.
Адм.-хозяйственной
корпус. п.хix-п.ххв,
Вид с востока на
центральную часть,

фото 1987г.
Белуговой 70



Тензетская д/д,
Мамманский р-н
и.г.м., Мамман
ул. Советская
Туркменский округ
Ашг.- край с. восточной
карты с. н. XIX - н. XX в.,
вид с востока.

фото 1987,
Батуговой Т.О.



Дензетская обл.,
Монманский р-н
ч.г.м. Монман
ул. Советская
Торешинский округ,
Адм.-хозяйств.веконный
картус. н. XIX-н. XX в.
вид с востока на
северную гавь,

фото 1987,
Бенгучевова Уто



Тензенская обл.,
Мамманский р-н
и.р.и., Мамман
цр, Советская
Торешной острог
Адм. - хозяйствен,
корпус, и. XIX - и. XXV,
вид с юга на север,
крупно масштаб.

фото 1987,
Белуховой Т.О.



Тенгизская обл.,
Мокшанский р-н
и.г.м. Мокшан
цр. Советская
Тропинный оброт.
Адм.-хозяйственный
корпус. н. XIX-н. XX в.,
вид с запада.

фото 1987.
Визуовой 710



Тенгизская обл.
Мокшанский р-н
и ст. "Мокшан
ц. Советская
Торжешной остро.
Ади.-хорей евскакой
корпу. и. XIX-и. XXV,
Центральная гевб,
буз со двора.

г. с. 1987,
Белызовой Т.О



Гензентская обл.

Мамматовский р-н

и.г.м. Маммат

ул. Советская

Тюрьмовский двор.

Адм. - карабевский
корпус. и, XIX-но. XX в.

Вид с юго-запада

на северную часть.

сентябрь 1989г.

Билизовой Ю.О.



Тюменская обл.
Массанский р-н
п. 2.00. Мешман
ф. Советская
Тюменский округ
Ады. - хозяйственный
контур. п. XIX - п. XX в.
Вид с северо-запада
на южную часть

июль 1989 г.
Белуговой Т.О.

МИНИСТЕРСТВО КУЛЬТУРЫ СССР ● ПАМЯТНИКИ ИСТОРИИ И КУЛЬТУРЫ СССР (недвижимые)

(индекс)

СОЮЗНАЯ РЕСПУБЛИКА РСФСР. Мин. культуры. Главк охраны памятников

(наименование республиканского органа охраны)

Адрес Пензенская обл., Мокшанский р-н и г.т. Мокшан, ул. Советская

(АССР, край, область, район, автономная обл., национальный округ, населенный пункт)

УЧЕТНАЯ КАРТОЧКА

I. НАИМЕНОВАНИЕ ПАМЯТНИКА Комплексе тюремного острога. Адм.-хозяйств. корпусII. ТИПОЛОГИЧЕСКАЯ
ПРИНАДЛЕЖНОСТЬпамятник
археологиипамятник
историипамятник
архитектурыпамятник
монумент. ис-во

3

III. ДАТИРОВКА ПАМЯТНИКА

1811-19 гг., сер. XIX в., 1910 г.г.

IV. ХАРАКТЕР
СОВРЕМЕННОГО
ИСПОЛЬЗОВАНИЯпо перво-
начальному
назначениюкультурно-
просвети-
тельноетуристско-
экскурсион-
ноелечебно-
оздорови-
тельное.жилые
помещенияхозяйст-
венноене исполь-
зуется
+

предлож. по использ.

V. ХАРАКТЕРИСТИКА
ТЕХНИЧЕСКОГО СОСТОЯНИЯ

хорошее

среднее

плохое

аварийное

+

VI. КАТЕГОРИЯ ОХРАНЫ

союзная

республ.

местная

не состоит

+

наличие утвержденной охранной зоны

да

нет

+

VII. НАЛИЧИЕ ДОКУМЕНТАЦИИ

паспорт

фотографии

обмеры

реставрационные материалы

+

+

+

место хранения документов

органы охраны

реставрацион. мастерские

музей, архив,
НИИДата составления карточки
< 30 > июля 1989 г.
М. П.

союзный

республикан.

местный

республикан.

местные

+

+

Составитель Белгузова Т.О., преподавательИнспектор по охране памятников Дворжанский А.И.

(Ф., и, о. должность или профессия, подпись)

(Ф., и, о. подпись)

УЧЕТНАЯ КАРТОЧКА (оборотная сторона)

Фото или схематический план



Краткое описание

I-этажный кирпичный корпус, основной объем которого, замыкающий с северо-востока двор тюремного острога, имеет П-образную форму. По оси симметрии расположен сквозной проезд, перекрытый коробовым сводом с распалубками над входами. Центральная часть выделена ризалитом, увенчанным треугольным фронтоном, декорированным лучевидными рустами, а нижний карниз его - сухариками. С северной стороны, снаружи ограды, к нему пристроен прямоугольный в плане кирпичный объем с ризалитом, завершенным щипцом, на северо-западном фасаде и треугольным фронтоном, венчающим северо-восточный фасад, декорированный тремя полуциркульными нишами, в средней из которых сделан дверной проем. Старая часть корпуса оштукатурена. Крыша вальмовая железная, у пристройки 2-скатная. Является частью тюремного комплекса, построенного по образцовому проекту.