

6040028000

МИНИСТЕРСТВО КУЛЬТУРЫ РОССИЙСКОЙ ФЕДЕРАЦИИ 3.3.N 1.41  
индексПАМЯТНИКИ ИСТОРИИ И КУЛЬТУРЫ РОССИЙСКОЙ ФЕДЕРАЦИИ  
(недвижимые)СОЮЗНАЯ РЕСПУБЛИКА Российская ФедерацияОтдел (инспекция) охраны недвижимых памятников истории и культуры  
(наименование республиканского органа охраны памятников)

## ПАСПОРТ

## I. НАИМЕНОВАНИЕ ПАМЯТНИКА

Палаты у Соколей Башни.  
(Дом "Ксендза").II. ТИПОЛОГИЧЕСКАЯ  
ПРИНАДЛЕЖНОСТЬ

Памятник археологии	Памятник истории	Памятник архитектуры	Памятник монумент. искусства
		3	

## III. ДАТИРОВКА ПАМЯТНИКА (или дата исторического события, с которым связано возникновение памятника — для памятников истории)

1675-1682 гг., после 1684 г.

## IV. АДРЕС (местонахождение) ПАМЯТНИКА

Псковская область, г. Псков,  
(АССР, край, область, район, автономная обл.,Комсомольский пер., д. 5

национальный округ, населенный пункт; пути подъезда)

V. ХАРАКТЕР  
СОВРЕМЕННОГО  
ИСПОЛЬЗОВАНИЯ

по первонач. назначению	культурно-просветит.	туристско-экскурсион.	лечебно-оздоровительн.	жилые помещения	хозяйственное	не используется
	музей библ. клуб.		больн. санит. д-отд.		учреждение торгов. промышл. склад	

## ПРИЛОЖЕНИЯ:

Фото общего вида —	2
Фото фрагментов —	1
Генплан —	1
Омеры: план —	2
фасад —	
разрез —	
Схематический план охранной зоны —	
фотофиксации	1
Вкладыш	3

# I. ИСТОРИЧЕСКИЕ СВЕДЕНИЯ:

а)	для памятников археологии	— история возникновения, кем и когда производились разведки и раскопки, место хранения коллекции.
	для памятников истории	— история возникновения: краткая характеристика событий и лиц, в связи с которыми объект приобрел значение памятника.
	для памятников архитектуры и монументального искусства	— автор, строитель, заказчик, история создания

Точная дата строительства дома не установлена. История его строительства начинается с середины XVIII века. Возможно, первыми заказчиками и владельцами были братья Котковы (?) (см. "Паспорт" Двор...), у которых в 1675 г. братья Василий и Аксентий Пушечниковы приобрели "двор на оброчном месте" в Полониском конце в Мокролужском сте против монастыря Иоанна Златоуста. (5) После смерти Василия единоличным владельцем стал его брат Аксентий. К началу 80-х годов Аксентий имел на дворе деревянный "хоромишко", каменный погреб и деревянный колодец.

В мае 1682 г. в Пскове случился большой пожар, в котором сгорела деревянная постройка дома Аксентия Пушечникова (6). В том же 1682 г. по смерти мужа владелицей стала его жена Ефросинья Степановна Пушечникова. Она начинает (или продолжает) строительство нового, уже каменного дома на месте сгоревших хором, используя оставшийся после пожара каменный погреб. сводами были перекрыты помещения подклета по деревянным опалубкам, частично выстроены стены этажа, вперевязку с ними заложено крыльцо и выведено до верха стен. (3)

В 1683 г. написана челобитная о желании завладеть двором псковским дворянином Екимом Рокотовым. (4) В 1684 г. Еким Прокофьев сын Рокотов становится владельцем двора и недостроенного дома. (5)

Рокотов несколько изменяет строительное решение: сохраняя ширину, увеличивает длину дома прикладами к торцевым стенам нижнего этажа и верхний этаж строит в новых габаритах. (3)

Семья Рокотовых владела домом до 1786 г. Подполковник Матвей Евстифеев сын Рокотов продал "дом каменной с деревянным строением, что есть без остатка за 400 рублей" Якову Иконникову 19 декабря 1785 г. (7)

В 1863 г. во владение домом вводится ксендз польского костела Витковский. (8)

См. Вкладыш N 1

## б) перестройки и утраты, изменившие первоначальный облик памятника;

Натурными исследованиями установлено, что здание неоднократно перестраивалось: закладывались шкафные ниши, перекладывались участка кладки стен, во внутростенную лестницу прорублен вход с южного фасада, устроен тамбур со ступенями. Впоследствии вероятно в XIX веке (1) растесывались окна южного фасада. К крыльцу со стороны основного хода была сделана деревянная

См. Вкладыш N 1

## в) реставрационные работы (общая характеристика, время, автор, место хранения документации).

В 1945 г. архитектором Абрамовым выполнен обмер: планы, разрезы, фасады. Материалы хранятся в ГНИМА им. А. В. Шусева РУ, д. 2512/1-4.

В 1947 г. Ю. П. Спегальским выполнен проект реставрации с реконструкцией 3-го деревянного этажа. Материалы хранятся в ГА-ПО, ф. 1767, оп. 2, д. 139, 190.

См. Вкладыш N 2

## VII. ОПИСАНИЕ ПАМЯТНИКА:

для памятников археологии	— характер культурного слоя, важнейшие находки.
для памятников истории	— характеристика памятника, наличие, текст и время установления мемориальной доски.
а) для памятников архитектуры	— основные особенности планировочной, композиционно-пространственной структуры и конструкций; характер декора фасадов и интерьеров, наличие живописи, скульптуры, прикладного искусства; строительный материал, основные габариты.
для памятников монумент. иск-ва	— основные особенности композиционного и колористического решения: тексты, материал, техника, размер.

Дом расположен в глубина двора, главным фасадом обращен на Комсомольский переулок (бывший Златоустовский).

Это небольшие двухэтажные палаты с каменным пристенным крыльцом и палаткой на северном дворовом фасаде. Крыша вальмовая. На фасадах в уровне верхнего этажа и палатки — оконные проемы с коробовой перемычкой в углублении для железных ставень. Вход со двора на второй этаж с парадного крыльца, украшенного характерными псковскими трехчетвертными столбами и арочными проемами. С запада — лестничный всход на верхний рундук крыльца, перекрыт коробовым сводом. С востока вход в нижний этаж перекрыт коробовым сводом. Над входом расположена каменная палатка с двумя окнами. Эта маленькая палатка является необычным элементом в жилых палатах XVII века. (1) Обрез стен крыльца и палатки несколько выше обреза стен дома.

Нижний этаж, вероятно служивший складом, трехчастный в плане. Вход в узкое центральное помещение (подсенье) через тамбур под палаткой крыльца вниз по крутой лестнице. Подсенье перекрыто коробовым сводом.

Боковые помещения перекрыты лотковыми сводами с распалубками над оконными и дверными проемами и нишами. В нишах деревянные шкафчики. В восточном помещении имеется вход во внутрисстенную лестницу, ведущую на верхний этаж. Полы во всех помещениях каменные выполнены при реставрации 1953 года.

На втором этаже сени — единственное сводчатое помещение, перекрыты коробовым сводом с распалубками.

В торце их против входа есть входы в маленькие палатки: слева — выход из внутрисстенной лестницы из подклета, справа — ретирада (отхожее место). Обе палатки перекрыты коробовыми сводами и имеют небольшие оконца. Из сеней устроены входы в боковые помещения и арочные проемы для топки печей. У западного

См. Вкладыш N 2

б) общая оценка общественной, научно-исторической и художественной значимости памятника.

Памятник гражданского зодчества Пскова второй половины XVII века с богатой строительной историей, планировочными и конструктивными особенностями. Интересен тем, что построен представителем дворянского сословия по типу, характерному и для псковских купцов и для посадских людей.

## VIII. ОСНОВНАЯ БИБЛИОГРАФИЯ, АРХИВНЫЕ ИСТОЧНИКИ, ИНОКОГРАФИЧЕСКИЙ МАТЕРИАЛ

1. Спегальский Ю. П. Псковские каменные жилые здания XVII века. М.-Л., 1963, с. 82-87.
2. Спегальский Ю. П. Псков., Л., 1978, с. 210-212.
3. Емелина О. В. Памятники псковского жилого зодчества XVII века. Новые исследования. // Псков через века. Памятники Пскова сегодня. С.-Пб., 1994, с. 176-180.

См. Вкладыш N 3

IX. ТЕХНИЧЕСКОЕ СОСТОЯНИЕ:

		хорошее	среднее	плохое	аварийное
характеристика общего состояния: для памятников археологии	культурного слоя важнейших находок				
для памятников архитектуры и истории	конструкций	+			
	стен	+			
	покрытий	+			
	потолков	+			
	пола	+			
в интерьере;	декора фасадов	+			
	интерьеров	+			
для памятников монументального искусства	живописи				
	скульптуры				
	прикладного иск-ва				
	цоколя				
	постаumenta				
	скульптуры				
	грунта				
	красочного слоя				

X. СИСТЕМА ОХРАНЫ:

а) категория охраны

союзная	республ.	местная	не состоит
	+		

б) дата и № документа о принятии под охрану  
РСФСР N 1327 от 30.08.1960 г.

Постановление Совета Министров

в) границы охранной зоны и зоны регулирования застройки (краткое описание со ссылкой на утверждающий документ)

Зона охраны утверждена в составе Проекта зон охраны памятников истории и культуры г. Пскова Решением областного Собрания депутатов от 29.06.95 г.

г) балансовая принадлежность и конкретное использование На балансе Псковского музея-заповедника. Хозяйственно-технический отдел.

д) дата и № охранного документа \_\_\_\_\_

Дата составления паспорта

Составитель архитектор Руденко О.В.  
(ф., и., о., должность или профессия)

«...» декабрь 2000 г.

(подпись)

М. П.

Инспектор по охране памятников Солдатенко Л.А.

(подпись)

Исковская область, г. Исков, Комсомольский пер., 5.  
Палаты у Соколей Башни. (Дом "Ксендза"). 1675-1682 гг., после 1684 г.

Вкладыш N 1

к пункту YI-a:

Как видно на фотографии начала XX века, в это время дом имел деревянный мезонин, обшитый тесом, с треугольным фронтоном и двухскатной кровлей. На южном его фасаде было три больших окна.

Во время пожара в 1944 г. мезонин и все деревянные элементы дома сгорели. До 1953 г. здание стояло без кровли.

к пункту YI-b:

пристройка, из-за чего ступени крыльца перенесены на северную его часть. Для этого световой проем рундука был растесан до земли. Впоследствии закладывались окна, растесывались проемы и менялись конструкции печей.

Последняя крупная реконструкция, вероятно, связана с периодом, когда дом принадлежал ксендзу польского костела, и была капитально переделана южная часть дома. Верх внутрискатной лестницы разобран и она перестала функционировать. На 2-м этаже на месте верхней площадки лестницы устроен оконный проем. Из сеней верхнего этажа на юг сделан выход и новое крыльцо с односторонним покрытием. Изменена перегородками планировка верхнего этажа. На южном фасаде прорублены окна. Все окна расширены.

При реставрационном ремонте памятника в 1953 г. часть переделок была ликвидирована: воссозданы помещения в южной части сеней верхнего этажа - ретирада, вход во внутрискатную лестницу; верхняя часть стен вычинена и надложена; восстановлено крыльцо, оконные проемы, каменный пол на нижнем этаже. Остальные элементы выполнены с целью приспособления в современных конструкциях и формах.

В это же время в интерьере стены обмазаны известковым раствором толщиной до 4 см. Однако то обстоятельство, что проект выполнялся на основании схематического обмера, дает основание предположить, что данная реконструкция была не вполне обоснована.

Утрачена первоначальная крыша. Предположительно, она была трехчастной, разновысокой. Вероятно, над центральной частью было деревянное помещение, вход в которое осуществлялся по деревянной лестнице из восточного помещения верхнего этажа. Кровля могла быть тесовой или черепичной.

Не сохранились первоначальные полы нижнего и верхнего этажей.

Натурными исследованиями не выявлены места расположения керамических киотов, обломки которых (2-х типов) найдены в шурфе у входа в нижний этаж.

Утрачены железные оконные решетки нижнего этажа и ставни, которые были на всех окнах дома.

В интерьерах не сохранились первоначальные отопительные устройства - полихромные изразцовые печи. Утрачены все первоначальные дверные и оконные заполнения.

Псковская область, г.Псков, Комсомольский пер., 5.  
Палаты у Соколей Башни. (Дом "Ксендза"). 1675-1682 гг., после 1684 г.

## Вкладыш N 2

к пункту YI-в:

В 1953 г. выполнен проект реставрации, автор проекта архитекторы Дидрихс К.А. и Лебедева В.А. В доме были проведены ремонтно-реставрационные работы с приспособлением под административное здание. Материалы хранятся в ГАПО, ф.1767, оп.2, д.185.

В 1987 - АРМ-4 ЛФН "СПР" выполнены комплексные научные исследования: предварительное исследование дома, двора и хозяйственных построек; историко-архивные и библиографические исследования; архитектурно-археологический обмер; шурфы и зондажи; фотофиксация; исследование растворов кладки дома и построек на территории памятника. На основании этих исследований в 1990 г. ЛФН "СПР" выпущен проект реставрации и приспособления под магазин "художественный салон", административные помещения и художественные мастерские, кооп."Реставрация". Авторы проекта: искусствовед Емелина О.В., ГАП - Гофман Г.С., ГИП Певчина Г.В., археолог Закурина Т.Ю. Материалы хранятся в архиве НИ "Спецпроектреставрация".

к пункту YII-а:

печного проема была небольшая ниша для свечи (по обмеру 1945 г.) ныне утрачена. Пол в сенях каменный (реставрация 1953 г.). Восточное большое помещение имеет 5 окон, выходящих на север и восток. "Светлое и обширное" оно, по мнению Ю.П.Спегальского являлось "веселой палатой" (1). В южной стене, возможно была шкафовая ниша и в углу небольшое утолщение стены для внутрискрипной лестницы, ведущей из нижнего этажа. Вход во внутрискрипную лестницу мог находиться и в этом помещении, в самом углу за печью.

В северо-западном углу - небольшой вход (конструкция его не сохранилась, разница отметок 1.2 м), по которому можно войти в каменную палатку, возведенную в период 1682-1684 гг.

Западное помещение имеет 4 окна, выходящих на запад и север. По мнению Ю.П.Спегальского здесь была столовая. (1) В южной стене шкафовая ниша. Возможно, шкафовая ниша была и на внутренней стене у входа. По другую сторону двери располагалась печь. Печи в боковых помещениях были изразцовые, полихромные. Полы и перекрытия в боковых помещениях и в палатке деревянные. Конструкция перекрытия аналогична перекрытию дома "Дома у Мешка", зафиксированного в обмерных чертежах 1945 г.: по внутреннему периметру стен палаты в кладку уложен брус, соединенный в углах "в лапу". В продольных брусах сделаны пазы, куда уложены 4 балки квадратного сечения. По балкам сделан накат из полубревен. Вся конструкция по периметру зажата кладкой стен. Конструкции пола XVIII века в помещениях верхнего этажа не выявлены.

Фундаменты наиболее ранней каменно-деревянной постройки 1675-1682 гг. (наружная часть стен нижнего полуподземного этажа) сложены из известняковой нетесаной плиты на известковом растворе с редкими включениями валунов. В нижней части фундамента у внутренней грани обнаружены каналы от деревянных свя-

Псковская область, г.Псков, Комсомольский пер., 5.  
Палаты у Соколей Башни. (Дом "Ксендза"). 1675-1682 гг., после 1684 г.

### Вкладыш № 3

зей. Диаметр бревен 25-28 см. Фундамент крыльца, приложенный к основному объему, такой же, но глубина его заложения выше на 1.3 м. Кладка стен внутри помещений нижнего этажа (как и кладка крыльца) относящаяся к I периоду строительства каменного дома 1682-1684 гг., выполнена из отесаного известнякового камня, она является облицовкой более ранней кладки (подклета сгоревшей "хоромишки"). В нишах сохранились следы досок, которыми были облицованы внутренние стенки шкафчиков. В дверных проемах сохранились подставы и запорные элементы. В оконных проемах северо-восточного угла сохранились решетки и подставы от ставень. Ко II периоду строительства (после 1684 г.) последовавшему сразу за I, с небольшим перерывом, относится строительство всего верхнего этажа. Здание увеличено в плане с востока на 1.3 м, и с запада на 1.46 м. Фундаменты прикладов заложены на 1.5 м выше фундаментов основного объема. Они сложены из разновеликого известняка. Кладка стен из тесаного известняка с позднейшими переделками из более мелкого камня и красного кирпича. Верхняя часть стен при реставрации 1953 г. вычинена и надложена и стены обмазаны известковым раствором изнутри и смешанным раствором снаружи. На верхнем этаже сохранились без переделок 2 оконных проема северного фасада, расположенные по сторонам от крыльца, и окна палатки. В некоторых проемах сохранились подставы для ставень и остатки запорных элементов. Остальные оконные проемы XVIII века на восточном, северном и западном фасадах получили свои первоначальные габариты при реставрации 1953 г.. Тогда же позднейшие оконные проемы южного фасада выполнены в формах проемов XVIII в.

Натурными исследованиями выявлены элементы интерьеров верхнего этажа скрытые позднейшими переделками; в южной стене западной палаты - остатки стенового шкафчика, частично сохранившего облицовку из досок, обгоревших при пожаре (вероятно, после пожара ниша была заложена); в обеих палатах вскрыты основания печей и проемы в стенах через которые печи топились из сеней; обнаружено место дверной колоды восточной палаты, верхняя часть дверного проема не сохранилась.

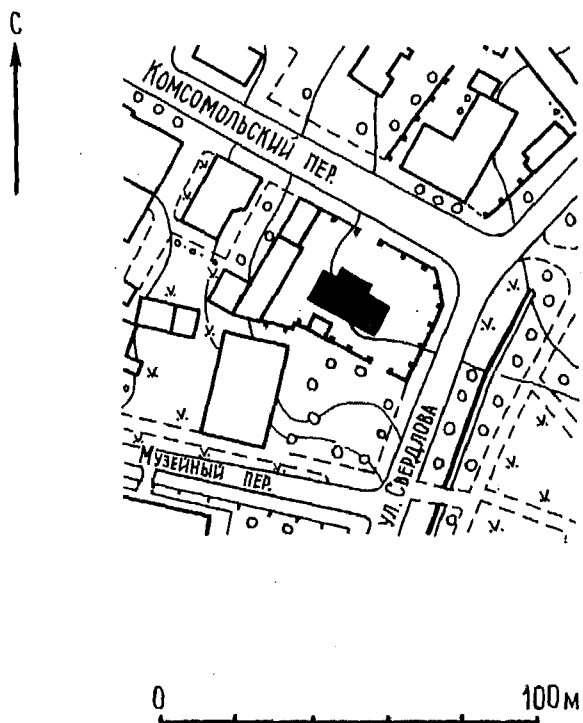
Общие габариты дома: 18.9 x 8.9 м.

Паспорт составлен по материалам архитектора Г.С.Гофман.

к пункту VII-в:

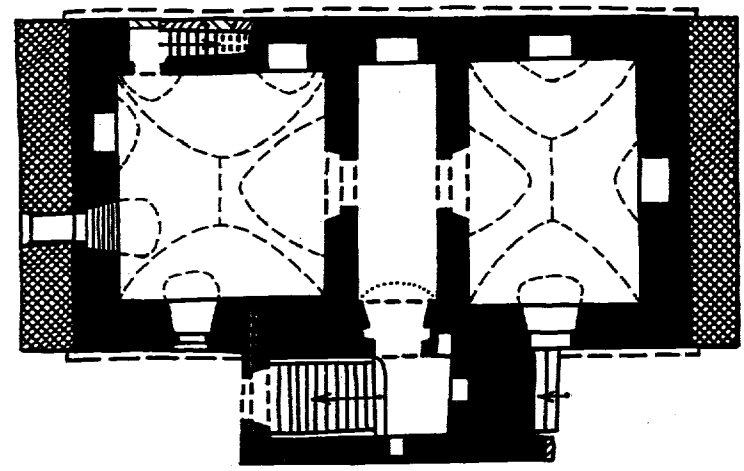
4. Сборник МАМЮ, т. VI, М., 1914, с.181, 267.
5. ЦГАДА, ф.159, оп.3, д.2017, л.10-17. (1684)
6. ЦГАДА, ф.125, оп.1, д.10, л.2. (1685)
7. В ф.ГАПО, ф.590, оп.2, д.432. (1786)
8. В ф.ГАПО, ф.41, оп.1, д.653, д.658. (1863)

г. Псков, Комсомольский пер. 5  
Палаты у Соколей Башни. (Дом "Ксендза")  
1675-1682 гг.; после 1684 г.  
ГЕНПЛАН





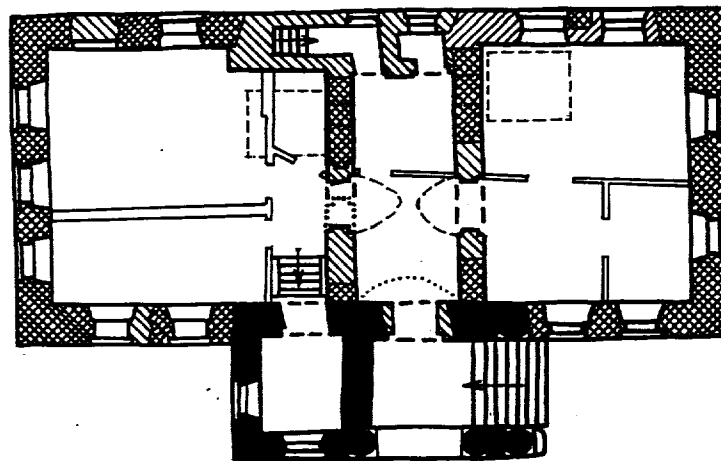
г. Псков, Комсомольский пер., 5  
 Палаты у Соколей Башни  
 (Дом "Ксендза")  
 1675-1682 гг.; после 1684 г.  
 1 ЭТАЖ







- - кладка 1675-1682 гг.
- в основании стен
- - кладка 1682-1684 гг.
- ▨          - кладка после 1684 г.
- ▧          - перестройки XVIII-XIX вв.
- ▩          - реставрация 1953 г.

По обмеру Гофман Г.С. 1990 г.  
 Руденко Т.В. 2000 г.

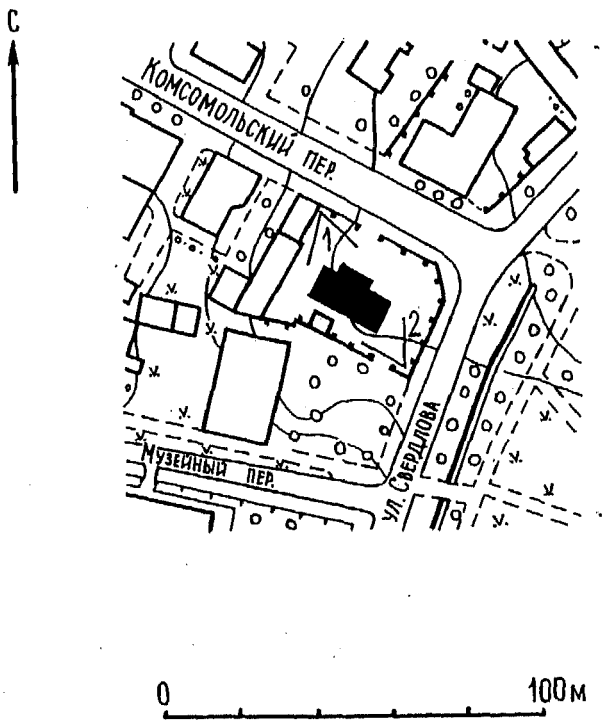
г. Псков, Комсомольский пер., 5  
Палаты у Соколей Башни  
(Дом "Ксендза")  
1675-1682 гг.; после 1684 г.  
2 этаж



-  - кладка 1682-1684 гг.
-  - кладка после 1684 г.
-  - перестройки XVIII-XIX вв.
-  - реставрация 1953 г.

По обмеру Гофман Г.С. 1990 г.  
Руденко Т.В. 2000 г.

г. Псков, Комсомольский пер. 5  
Палаты у Соколей Башни. (Дом "Ксендза")  
1675-1682 гг.; после 1684 г.  
СХЕМА ФОТОФИКСАЦИИ









7607  
11411

3.3. N \_\_\_\_\_ 1.41.

Министерство культуры РФ Памятники истории и культуры РФ (недвижимые) —

Союзная республика Отдел (инспекция) недвижимых памятников истории и культуры

Псковская область, г. Псков, Комсомольский пер., 5 (наименование республиканского органа охраны)

Адрес \_\_\_\_\_ (АССР, край, область, район, автономная обл. национальн. округ, населенный пункт)

**УЧЕТНАЯ КАРТОЧКА** Палаты у Соколей Башни. (Дом "Ксендза").

I. Наименование памятника

II. Типологическая принадлежность

III. Датировка памятника

IV. Характер современного использования

памятник археологии	памятник истории	памятник архитектуры археологии	памятник монумент. ис-ва			
1675-1682 гг., после 1684 г.						
по первоначальному назначению	культурно-просветительное	туристско-экскурсионное	лечебно-оздоровительн.	жилые помещения	хозяйствен-ное	не исполь-зуется
+						

предлож. по использ. \_\_\_\_\_

V. Характеристика технического состояния

VI. Категория охраны

хорошее	среднее	плохое	аварийное
+			
союзная	республ.	местная	не состоит
	+		

наличие утвержденной охранной зоны

да	нет
+	

VII. Наличие документации

место хранения документов

Дата составления карточки

паспорт	фотографии	обмеры	реставрацион. материалы		
+	+	+	+		
органы охраны		реставрационные мастерск.	музей, архив, ЦИИ		
союзный	республиканск.	местный	республикан.	местные	
		+	+	+	+

декабрь 2000 г.

архитектор Руденко О.В.

Составитель \_\_\_\_\_ (Ф. И. О должность или профессия)

Инспектор по охране памятников

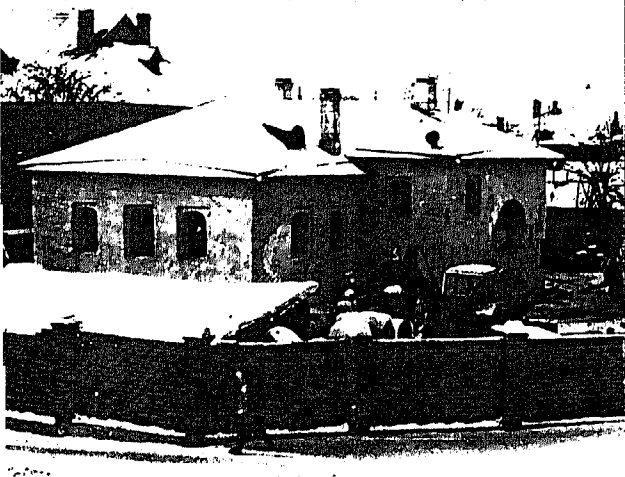
Солдатенко Л.А.

(Ф. И. О. подпись)

## УЧЕТНАЯ КАРТОЧКА (оборотная сторона а)

Фото или схематический план

Краткое описание



Палаты 2-й половины XVIII века с богатой строительной историей, планировочными и конструктивными особенностями. Интересны тем, что построены дворянином по типу палат купечества и посадских людей.

Это небольшие двухэтажные палаты с каменным пристенным крыльцом и палаткой на северном дворовом фасаде. Крыша вальмовая. На фасадах окна с коробовой перемычкой в углублении для железных ставень. Вход со двора на второй этаж с парадного крыльца, украшенного характерными псковскими трехчетвертными столбами и арочными проемами. Здесь же устроена маленькая палатка. Нижний этаж трехчастный в плане. Подсенье перекрыто коробовым сводом, помещений подклета — лотковыми сводами с распалубками. На верхнем этаже сени перекрыты коробовым сводом с распалубками, а палаты и палатка крыльца — деревянными перекрытиями по балкам. В южной стене имеется внутрискладовая лестница, связывающая подклет с этажом.

Стены сложены из известняковой плиты в три строительных периода, имеют интересные конструктивные особенности. Обмазаны и побелены.

Общие габариты дома: 18.9 x 8.9 м.