

77-10473000

МИНИСТЕРСТВО КУЛЬТУРЫ СССР

3.2245/1-1.32.1  
(3) / индекс

**ПАМЯТНИКИ ИСТОРИИ И КУЛЬТУРЫ СССР**  
(недвижимые)

СОЮЗНАЯ РЕСПУБЛИКА РСФСР

Мин-во культуры. Главн. упр. по охране и использов. памятников истории и культуры. Госинспекция по охране памятников архитектуры и градостроительства г. Москвы.

**ПАСПОРТ**

I. НАИМЕНОВАНИЕ ПАМЯТНИКА Усадьба городская 401-411 кв. (Коллчевой). Дом главный.

II. ТИПОЛОГИЧЕСКАЯ ПРИНАДЛЕЖНОСТЬ

памятник археологии	памятник истории	памятник архитектуры	памятник монумент. иск-ва
		2 (3)	

III. ДАТИРОВКА ПАМЯТНИКА (или дата исторического события, с которым связано возникновение памятника — для памятников истории)

1780-1790-е гг.

IV. АДРЕС (местонахождение) ПАМЯТНИКА г. Москва, Краснопресненский р-он, ул. Герцена 11

V. ХАРАКТЕР СОВРЕМЕННОГО ИСПОЛЬЗОВАНИЯ

по первонач. назначению	культурно-просветит.	туристско-экскурсион.	лечебно-оздоровителн.	жилые помещения	хозяйст-венное	не используется
	музей общ. клуб УЧЕБН. ЗАВ		болн. санит. дожд.		учреждение торжеств. церемоний. склад	

**ПРИЛОЖЕНИЯ:**

Фото общего вида — 16

Фото фрагментов — 11

Генпланы —

Обмеры: план — 4 л.

фасад —

разрез —

Схематический план

охранной зоны —

Вкладыши — 5 л. — п. VI а

2 л. — п. VII а

1 л. — п. VIII

## VI. ИСТОРИЧЕСКИЕ СВЕДЕНИЯ

а)	для памятников археологии	— история возникновения, кем и когда производились разведки и раскопки, место хранения коллекций.
	для памятников истории	— история возникновения: краткая характеристика событий и лиц, в связи с которыми объект приобрел значение памятника.
	для памятников архитектуры и монументального искусства	— автор, строитель, заказчик, история создания.

Точная дата, автор и заказчик неизвестны. Здание построено как главный дом городской усадьбы Колычевой в районе бывшего Запечья, в Тверской части.

На плане 1783 года, когда владение принадлежит секунд-майору Колычеву, показаны три отдельно стоящих строения по красной линии Б.Никитской улицы, по масштабу соответствующие существующим ныне флигелям и главному дому в пределах продольного коридора. "Флигели" залиты розовым цветом, а главный дом — желтым с розовой кромкой по периметру. Возможно, что первоначально на Б.Никитскую выходили одноэтажные кирпичные флигели и двухэтажный (низ каменный, а верх деревянный) главный дом. В пользу такого предположения свидетельствуют и натурные исследования — первый и второй этажи главного дома выполнены из разного кирпича. Кирпич первого этажа более мелкий, с клеймом **ММ**. Таким образом, возникновение современного объема главного дома можно датировать не ранее 1783 года и не позднее 1802 года, — времени окончания создания альбомов М.Ф.Казакова. Этот период отмечен стилистикой высокого московского классицизма, в формах которого и был решен главный усадебный дом.

Сейчас, преобразуя первоначальную, создают совершенно иную композиционную структуру.

Так, планировка первого этажа учитывала более раннюю, Г-образную в плане, и строилась на основе безанфиладной связи помещений, используя лишь коридорный принцип. Разумеется, вновь созданная П-образная в плане объемно-планировочная структура потребовала возможной трансформации старой, которая теперь становится лишь составной частью общей. К первоначальной группе помещений, расположенной последовательно по продольной оси здания и выходившей своими осями на Б.Никитскую, параллельно пристраивают еще ряд, который фланкирован сильно выступающими со стороны вновь созданного южного фасада восточным и западным ризалитами. В его западном объеме располагают овальный холл с двумя полукруглыми нишами для главной лестницы, которую ставят по его продольной диагонали.

б) перестройки и утраты, изменившие первоначальный облик памятника. (см. вкладыш № I)

Искажена композиция восточного, западного и южного фасадов. Интерьер подвергся полной перепланировке. Оформление интерьеров почти полностью утрачено. Первоначальные перекрытия, за исключением сводчатых, не сохранились. Оконные проемы частично заложены или переделаны на дверные.

в) реставрационные работы (общая характеристика, время, автор, место хранения документации)

С 1979 г. по 1983г. в здании осуществлялась архитектурная реставрация по заданию Московской Государственной консерватории им. П.И. Чайковского под руководством главного архитектора проекта мастерской № 13 Управления "Моспроект-2" Е.П.Жаворонковой и автора-архитектора Т.П.Энговатовой при участии архитекторов А.В.Хамано, Л.П.Левченко, А.Г.Абелева. Проектные материалы хранятся в архиве Мастерской.

## VII. ОПИСАНИЕ ПАМЯТНИКА

а) для памятников археологии	— характер культурного слоя, важнейшие находки,
для памятников истории	— характеристика памятника, наличие, текст и время установления мемориальной доски,
для памятников архитектуры	— основные особенности планировочной, композиционно-пространственной структуры и конструкций; характер декора фасадов и интерьеров; наличие живописи, скульптуры, прикладного искусства; строительный материал, основные габариты,
для памятников монумент. иск-ва	— основные особенности композиционного и колористического решения; тексты, материал, техника, размер.

Поставленное в районе бывшего Белого города на одной из центральных улиц Москвы здание занимает центральную часть северной границы владения и выходит своим главным, северным фасадом на ул. Герцена. Такая постановка здания определяет его градостроительное значение, которое усиливается общей схемой архитектурного решения с двумя флигелями, расположенными справа и слева от главного дома. Иначе говоря, вся северная граница, как наиболее парадная часть, вливается в общую застройку существующей улицы. Это кирпичное трехэтажное здание целиком занято учебными классами. П-образная в плане композиция вытянута вдоль продольной оси по западной границе владения. Его об'ем вытянут по горизонтали и покрыт скатной вальмовой крышей. Главный дом имеет замкнутый, компактный характер, приближенный к форме параллелепипеда. Основной вход в здание расположен на западном фасаде за ионическим портиком и аркой. Помимо этого, в главный дом можно попасть из перехода, разделяющего его с восточным флигелем. Для связи этажей служат две лестницы. Первая, наиболее основная и об'единяющая все три этажа, расположена вне об'ема дома и примыкает к нему с восточной стороны. Вторая — парадная: для сообщения с залом и помещениями второго этажа расположена в западной части здания у южной стены вестибюля.

Первый этаж включает в себя первоначальную структуру планировки, существенно нарушенную, из-за разборки капитальной стены в западной части здания, лишь в лестничном холле. Планировка включает в себя центральный узкий коридор, идущий от вестибюля (на западе) вдоль всего здания, по сторонам которого в линейном порядке расположены комнаты. Так, с севера к нему примыкает три близких к квадрату помещения с юга — шесть. Помещения этой южной зоны, за исключением трех, имеют весьма

общая оценка общественной, научно-исторической и художественной значимости памятника. (см. вкладки № 6)

Важнейший элемент композиции городской дворянской усадьбы дворцового типа, характерный для застройки Москвы времени высокого московского классицизма. Один из главных фрагментов Ансамблевой застройки В. Никитской рубежа веков.

## VIII. ОСНОВНАЯ БИБЛИОГРАФИЯ, АРХИВНЫЕ ИСТОЧНИКИ, ИКОНОГРАФИЧЕСКИЙ МАТЕРИАЛ.

1. ГНИМА. Альбомы М. Л. Казакова. лл. 51—53.
2. ГИМ САГР, ф. 340, оп. 1, л. 176, 1895, д. 970, л. 1—1 (об).
3. МГИИИ, д. 1, верской части, л. 129.
4. ЦИАМ, ф. 790, оп. 176, 1895, д. 970, л. 1—1 (об).
5. ЦИАМ, ф. 790, оп. 176, 1895, д. 1102, л. 1.
6. ЦИАМ, ф. 1119, оп. 1, 1895, д. 17, л. 19.
7. Е. А. Белецкая. Архитектурные альбомы М. Л. Казакова. М., 1956, с. 180; 264.

### IX. ТЕХНИЧЕСКОЕ СОСТОЯНИЕ

характеристика общего состояния:  
для памятников археологии

культурного слоя  
важнейших находок

для памятников архитек-  
туры и истории

конструкций  
стен  
покрытий  
потолков  
пола  
декора фасадов  
интерьеров

в интерьере:

живописи  
скульптуры  
прикл. иск-ва

для памятников монументального искусства

цоколя  
постаментов  
скульптуры  
грунта  
красочного слоя

хорошее	среднее	плохое	аварийное
+			

### X. СИСТЕМА ОХРАНЫ

а) категория охраны

союзная	республ.	местная	не состоит
	+		

б) дата и № документа о принятии под охрану Пост. Сов. Министров РСФСР  
№ 1327 от 30.Уш.60г.

в) границы охранной зоны и зоны регулирования застройки (краткое описание со ссылкой на утверждающий документ)

Проект находится в стадии корректировки.

г) балансовая принадлежность и конкретное использование на балансе Московской

Государственной консерватории им. П. И. Чайковского, Учебный корпус

д) дата и № охранного документа Охранное обязательство от 5 декабря 1979 г. № 241



Дата составления паспорта

НОЯБРЬ 1984 г.

М. П.

Составитель ст. арх. Чекмарев В. М.  
(ф. и. о., должность или профессия)

В. Чекмарев  
(подпись)

Инспектор по охране памятников \_\_\_\_\_

(подпись)

Вкладыш № 1.

Москва. Краснопресненский район, ул. Герцена, 11.

Усадьба городская АУЕ-АДХВВ.  
(Колычевой). Дом главный.

1780-1790-е гг.

У 1.а) (продолжение).

Это позволило объединить парадную зону второго этажа с парадным подъездом со стороны Б. Никитской, организованным через конический портал и арку за ним, которые объединяли главный дом с западным флигелем. Указывая на более ранний характер планировки первого этажа, важно отметить те черты, которые солируют ее с элементами планировки середины столетия. В частности, к размещенным по поперечной оси обширным сеням с мощными распалубками примыкают с востока почти равные первичные объемы, последовательно соединенные и близкие к плану квадрата. Наличие больших печей в трех комнатах, относящихся к уличной части, свидетельствует, очевидно, о том, что после перестройки помимо холодных кладовых и служебных, на 1-ом этаже разместились и жилые помещения.

Объемно-планировочная организация интерьера второго этажа, как заданной парадной зоны, характеризуется изысканной репрезентативностью, возрастающей в московских зданиях этого круга к 1780-м годам. Связь парадных покоев с помещениями 1-го и 3-го этажей учитывала взаимодействие архитектурно-планировочной структуры и поэтажной организации. Так, все три этажа объединяли две небольшие лестницы, одна из которых располагалась за полукруглым нишей зала, другая - в коридоре. Планировка второго этажа вообрала в себя развитую многовариантную структуру, направленную по двум основным композиционным осям - продольной и поперечной. Такая взаимоперпендикулярная связь обеспечивала обязательное преобладание группы парадных помещений. Это, в свою очередь, влияло на их размер, высоту и характер декорации, приводило к относительной независимости помещений друг от друга, все же связанных круговой анфиладой. Размещение основных капитальных стен перпендикулярно протяженной, обращенной на Б. Никитскую, указывает на использование принципа продольного "прочтения" пространства. Регулярность общей плановой структуры, согласованной с двумя выступающими ризалитами на южном фасаде, несколько соизмерилась несопадением поперечной оси центральной гостиной с осью выступающего ризалита главного фасада. Эта гостиная, наиболее украшенная комната, обладала полной симметричной композицией при общей ассиметричной планировке 2-го этажа. Очевидно, что симметрия здесь является не следствием общей композиции, но именно первоосновой, законченным образцом единичного объема помещения. Такая симметрия использовала "глухую" продольную капитальную стену в центре которой размещается камин, а справа и слева от него, в углах помещения, были вписаны симметричные полукруглые печи. Можно предположить, что над камином было установлено зеркало, зрительно расширявшее квадратную в плане гостинную.

Если ранее зал фиксировал точку пересечения координат в общей плановой композиции (этот прием - влияние Палладио) теперь он смещен, тем самым композиция становится более подвижной, эмоциональной.

Усадьба городская XVIII-XIX вв.  
/Кольцевой/ дом главный  
1780-1790-е гг.

Вкладыш №2  
г. Москва, Краснопресненский р-он,  
ул. Герцена, 11

Помимо центральной "глухой" гостиной, здесь были расположе- ны и гостиные "раскрытого" типа, которые помимо продольной анфиладной связи включали и поперечную связь. Так, гостиная, протяженная вдоль наружной южной стены в пространстве между двух ризалитов, имела поперечную связь с коридором с помощью трех симметрично-расположенных дверных проемов. Это было так- же симметричное помещение, фланкированное по углам двумя пря- моугольными печами и выходявшее пятью осями на южный фасад. Рядом с главной гостиной, в северо-восточной части здания, ра- змещалась сравнительно небольшая квадратная в плане третья гостиная, ориентированная на Б. Никитскую своими тремя осями. Ее угловое положение обеспечивало анфиладную связь по про- дольной оси и поперечной, фактически доходившей до плановой структуры юго-восточного ризалита.

Объем зала, размещенный у торца в северо-восточной части и поставленный вдоль по поперечной оси здания, завер- шал анфиладу парадных комнат. Это было прямоугольное, слегка скругленное с южной стороны помещение, выходявшее своими пятью осями на западный фасад и тремя на северный. Зал использовал пластически-симметричное решение с овальной нишей в середине и хорами над ней, что организовывало извест- ную направленность движения. Полукруг ниши занимал 1/2 шири- ны зала и был обрамлен с обеих сторон дугообразной постанов- кой печи. Весьма примечательным в интерьере зала было созда- ние хор для музыкантов, отражающих принадлежность парадного этажа. Использование объемных криволинейных структур свиде- тельствует о неадекватности тектонических построений в об- ем- но-планировочной организации второго этажа. Так, западный скругленный ризалит включает в себя помещение лестничного холла представленного планом в форме эллипса с четырьмя по- лукруглыми нишами, расположенным по двум взаимно-перпендикуляр- ным осям. Это помещение освещалось четырьмя оконными проемами, помещенными в нишах. Восточный ризалит на уровне второго эта- жа вписывал в свою структуру круглое в плане помещение. Оно освещалось единственным широким трехчастным окном, заключен- ным в нишу и выходящим на скругленный юго-восточный угол зда- ния. Это относительно небольшое помещение отапливалось двумя полукруглыми печами и, возможно, служило парадной спальней. Рядом с ним, через небольшой тамбур, размещалось так же круглая в плане с глубокими треугольными нишами и единствен- ным оконным проемом комната, из которой можно было попасть в угловую гостиную и через переход в восточный флигель. Помимо этого, в коридоре между двумя гостиными и в проходе между главным домом и восточным флигелем, были вписаны два помеще- ния полукруглого очертания. Таким образом, в общую плановую структуру входили полукруглые и круглые помещения, целью которых, очевидно, являлось создание известной текучести пространства. Это, в свою очередь, выражалось богатой и под- вижной игрой света и тени на криволинейных поверхностях стен. Вместе с тем эта зона, особенно в восточной части, противо- стоит ясности и статичности, наблюдаемой в других помещениях парадной зоны. Данный пример наглядно показывает процесс

/см. вкладыш №5/

Вкладыш №3  
г. Москва, Краснопресненский р-он,  
ул. Герцена, 11

Усадьба городская XVIII-XIX вв.  
/Кольчовой/. Дом главный,  
1700-1790-е гг.

постепенной слитности двух разнородных художественных принципов - классицизма и рококо. Безусловно, рококо здесь не доведено до известных крайностей, ограничиваясь, по существу, едва заметным влиянием. Не имея дополнительных сведений, мы можем лишь предположить, что в данном случае, очевидно, использовались некоторые элементы "фантастической" феерии подлинного духа рококо, создававшего заманчивые отклонения от достаточно определенных классических норм.

Планировка 2-го этажа указывает на создание определенного и заданного движения от вестибюля первого этажа к главным помещениям парадной зоны. Посетитель, пребывающий со стороны западного ризалита, с помощью широкой однопролетной лестницы попадал в относительно небольшую прихожую, из которой, очевидно, мог попадать в гостинную, ориентированную окнами на усадебный двор, либо, двигаясь по поперечной оси, попадал в столовую, расположенную между главной гостинной и залом. Именно отсюда его взору открывалась главная анфиладная перспектива.

Заканчивая анализ существовавшей планировки 2-го этажа, важно указать на анфиладные двери, которые ставятся в середине стен, что является характернейшей чертой середины столетия.

Объемно-планировочная организация третьего этажа строится на значительном масштабном сокращении жилых комнат, которые, по сравнению с парадной зоной, становятся меньше и, соответственно, ниже. Его плановая структура учитывала два принципа связи. Так, анфиладный принцип господствует в двух частях здания, примыкающих к восточной и западной наружным стенам. Эти две анфилады, последовательно объединявшие по три помещения, размещены по поперечным осям здания. Вторым принципом, связанным с использованием коридорно-апартаментной системы, создавал большую изолированность комнат. Планировочная композиция 3-го этажа в целом повторяет систему парадной зоны, когда полной симметрии отдельных помещений противопоставляется общая плановая асимметричность.

На плане 1802 года здание показано в существующих габаритах с двумя флигелями справа и слева от него. План 1840 года указывает на самостоятельность здания Клавдии Васильевны Палициной. В это время в центральной части ризалита на главном фасаде показано предложение, согласно которому намечалось вместо оконного проема первого этажа, расположенного на главной поперечной оси здания, сделать дверной проем. Это, очевидно, явилось следствием некоторой трансформации в плановой структуре первого этажа.

В 1861 году здание арендует у Контор-Святейшего правительствующего Синода провизор Андрей Андреевич Беккер.

Главный дом на плане 1887 года принадлежит уже Синодальному училищу церковного пения, которое будет занимать его фактически до 1917 года.

/см. вкладыш №4/

Владимир №4  
г. Москва, Краснопресненский р-он,  
ул. Герцена, II

Усадьба городская XVIII-XIX вв.  
/Кольцевой/. Дом главный,  
1780-1790-е гг.

В 1889-90 гг. в главном доме происходят существенные изменения, приведшие к искажению его первоначальной объемно-планировочной структуры. Прежде всего западный ризалит на южном фасаде полностью поглотил объем вновь построенного концертного зала. В результате перестройки выступающая часть ризалита застраивается с трех сторон, а с северной стороны размещают парадный лестничный холл с двухпролетной лестницей для сообщения с залом. В интерьере овальная форма ризалита на 2-м и 3-ем этажах переделывается на круглую с четырьмя полукруглыми нишами, поставленными по двум взаимноперпендикулярным осям. Декорация вновь созданного холла второго этажа, объединявшего зальное пространство и лестницу, стилистически соответствовала декорации зала и использовала мотивы ордерной системы.

Первый этаж, возможно, не претерпел существенных изменений, так как его система планировки некоторым образом увязывалась с новой программой приспособления для сдачи в наем арендаторам. В южной стене бывших сеней, занимающих северо-западную часть здания, пробивают широкий дверной проем, позволивший открыть доступ к парадной лестнице и жилым комнатам первого этажа во вновь построенном здании концертного зала. Теперь это помещение становится вестибюлем, который общей пространственной схемой увязывается с залом. Планировка второго этажа, некогда парадной зоны, в целом учитывает прежнюю постановку капитальных стен несмотря на полное разрушение объемно-планировочной системы зрелого классицизма. Ряд прежних зальных пространств дробится, уступая место заданному числу комнат. Анфиладный принцип связи полностью нарушен, вместо него связь помещений осуществляется с помощью коридора, еще сохранявшего первоначальные габариты. Фигурные печи разобраны, вместо них создают прямоугольные, которые ставят без учета общей композиции комнат.

Пространство бывшего зала дробится фактически на три помещения. Восточная часть, некогда включавшая круглые комнаты, перегородками разделена на два помещения, между которыми образован широкий коридор. На втором этаже располагались классные комнаты, учительская, столовая и др.

Третий этаж полностью приспособлен под жилую зону для воспитанников и воспитателя училища. Планировка этого этажа повторяет в целом планировку 1-го и 2-го этажей и строится по принципу линейной постановки комнат вдоль протяженного коридора. Анфилада восточной и западной части здания уничтожена. Первоначальная планировка полностью нарушена. Лестницы, объединявшие этажи, разобраны. На третьем этаже размещались спальни, квартира воспитателя, бельевая и гардеробные комнаты. В круглой комнате, расположенной в западном ризалите, устраивают больничную палату.

В целом, планировка двух жилых этажей полностью нарушается. Значение архитектурного целого умалчивается, а связь помещений заменяется полной их изолированностью.

В 1895 году происходят ремонтные работы на главном фасаде здания: чинят осевший угол цоколя, производят штукатурные работы и замену обвалившихся каменных карнизов. Переобирают устройство крыши, местами давшую течь. В интерьерах частично



Вклидыш №5  
г. Москва, Краснопресненский р-он,  
ул. Герцена, 11

Усадьба городская XVIII-XIX вв.  
/Колычевой/. Дом главный,  
1780-1790-е гг.

меняют перекрытия и исправляют штукатурку, испорченную этой течью на потолках и карнизах. На третьем этаже перестилают потолок, заменяя при этом одну балку наката. На второй этаж, где помещаются классы, вставляют 20 новых оконных рам и устраивают три двери из "приготовительного класса в отдельную часть комнаты для верхнего платья и две двери из коридора в старый зал и оттуда в 3-й класс (на восток)". В это же время здесь устанавливаются звуконепроницаемые перегородки, согласно чертежу инженера-механика Эдуарда Лазаревича Герценберга.

В первом этаже, после заселения арендатора Торчилина, заменяют "черный" накат и настилают полы; помимо этого исправляют оконные и дверные колоды и перекладывают печь.

В 1897-98 гг. происходит окончательная крупная перестройка здания, сильно изменившая его облик, главным образом со стороны Б.Никитской улицы.

В результате надстройки до уровня 3-х этажей двух парных флигелей и последующим их объединением с главным домом, все три здания объединяются в одном объеме, что на главном фасаде приводит к выравниванию их теперь уже общей плоскости по красной линии застройки. Следствием этого явилось уничтожение двух конических портиков и арок за ними справа и слева от главного дома, а также привело к закладке целого ряда окон на западной и восточной торцевых стенах. В плановой структуре это привело к дальнейшей группировке комнат вдоль сильно протяженного коридора, растянутого теперь от восточного до западного флигеля.

С 1918 года в здании бывшего училища размещается народная хоровая академия под руководством А.Д. Кастальского. С середины 1930-х гг. до 1979 года здесь располагались учебные помещения юридического факультета МГУ им. М.В. Ломоносова. После реставрации, завершившейся в 1933 году, в здании разместились учебные классы Московской Государственной консерватории им. П.И. Чайковского.

г. Москва, Краснопресненский р-н,  
ул. Герцена, 11.

Усадьба городская КУШ-ЛІХ зв.  
(Кольчезой). Дом главный.

1780-1790-е гг.

Уп. а) продолжение.

вытянутую форму, два из которых ранее служили в качестве холодных сеней для связи здания с хозяйственным двором. Наиболее значительное место в плановой структуре первого этажа занимает помещение вестибюля, расположенного в северо-западной части здания перпендикулярно продольной оси коридора. Второй этаж, как впрочем и третий, использует тот же коридорный принцип связи. Однако в целом планировка учитывает размещение первоначальных капитальных стен, между которыми расположены перегородки, создающие заданное число комнат. К югу от продольного коридора размещены три обширных помещения (занятые под библиотеку и читальный зал), к северу — четыре. Вся северо-западную часть занимает бывшее пространство зала, несколько укороченное южной капитальной стеной, возведенной в 1889 годах и отделяющей заловое пространство от лестничного холла этого же времени. Западный ризалит, некогда содержащий лестничной холл в форме эллипса, теперь имеет круглое очертание с четырьмя полукруглыми нишами.

Центральный коридор третьего этажа объединяет восемь комнат по тому же принципу, что и на 2-м этаже. Над заловым пространством здесь создана в тех же габаритах большая классическая комната, слегка пониженная вследствие высоты зала. Западный ризалит сохраняет в своей плановой структуре первоначальное очертание. Перекрытия первого этажа частично сводчатые. Так помещение восточного ризалита перекрыто сомкнутым сводом с распалубками. Центральный коридор имеет цилиндрический свод с распалубками над дверными проемами. Так же, цилиндрическим сводом, перекрыто сильно вытянутое помещение, выходящее одной осью на южный фасад. Наконец, большой цилиндрический свод с мощными распалубками над оконными и дверными проемами покоится над помещением вестибюля. Все остальные перекрытия — плоские, железобетонные (мелкоразмерные плиты по металлическим балкам). Дверные и оконные перемычки клинчатые. Фундаменты — ленточные, бутовые. Стены основной части здания сложены из кирпича 260 x 121 x 59 (см.). Характер кладки — цепной на известковом растворе. Стены оштукатурены с обеих сторон известковым раствором. Кровля металлическая, с использованием деревянной обрешотки по деревянным балкам. Лестницы каменные. Полы в вестибюле и коридорах — мраморные, остальные — паркетные. Декор — белокаменный и штукатурный. Столярка — сосновая с последующей масляной покраской. Скобянка — латунная, как и столярка выполнена заново по сохранившимся образцам.

Все фасады здания обладают единым ритмом и связаны общей композицией. Координатная сетка стены указывает прежде всего на горизонтальный характер членений, который преобладает на всех фасадах. В целом, карнизы, опоясывающие здание, совпадают с

Вкладыш №7  
г. Москва, Краснопресненский р-он,  
ул. Герцена, 11

Усадьба городская XVIII-XIX вв.  
/Кольчевой/. Дом главный,  
1780-1790-е гг.

горизонталями междуэтажных членений. Окна всех трех этажей ставятся по одной вертикальной оси. Расстояние между ними составляет заданная. Южный фасад, вследствие застройки западного ризалита, потерял свой симметричный характер. Сохранившаяся плоскость стены между двумя ризалитами имеет на каждом ярусе по шесть осей. Восточный ризалит, выступающий на одну ось из тела здания, своей скругленной поверхностью пластично увязывается с восточным фасадом. Цокольная часть первого этажа на южном, как и всех остальных, рустована. Но основное декоративное содержание находится на северном фасаде, обращенном к ул. Герцена. Его центр выделен слегка выступающим ризалитом, разделяющим поверхность фасада на три части. Боковые части выходят на улицу своими четырьмя осями, центральная часть - пятью. Ризалит образован коринфским пилястровым портиком большого ордера, объединившего два этажа. Шесть пилястр подпирают гладкий фронтон с профилированным карнизом, ограниченным треугольным фронтоном с гладким полем. Между пилястр, над окнами второго яруса, расположены лепные тондо с женскими масками. Окна не имеют никаких наличников, они просто врезаны в гладь стены. Широкий карниз отделяет цокольную рустованную часть от гладких стен второго и третьего ярусов. Окна второго яруса объединены плоской лентой горизонтальной тяги, проходящей на уровне подоконных досок. Ионические портики, объединяющие главный дом с флигелями, масштабно увязывают все три здания, приводя все к законченному образу. Этому способствует и цветовое решение фасадов. Желтая, апельсинового оттенка, гладь стены второго и третьего ярусов контрастно противопоставлена белому цокольному этажу и ордерным членениям как самих флигелей, так и главного дома.

Объемно-пространственное решение помещений частично учитывает первоначальные их габариты и ориентацию. Однако фрагментарное оформление после проведения реставрационных работ получают лишь две комнаты бывшей парадной зоны второго этажа. С одной стороны бывшей анфилады это гостиная, расположенная в северо-восточной части, с другой - зал, занимающий северо-западную часть. В этих помещениях гладь плоского потолка по краям декорирована лепным орнаментальным поясом. Помимо этого, полы собраны из щитового паркета с геометрическим рисунком, а стены отмечены белыми двухстворчатыми филёнчатыми дверьми.

Вкладыш № 8 .

г. Москва, Краснопресненский район,  
ул. Герцена, 11.

Усадьба городская XVIII-XIX вв.  
(Колычевой). Дом главный.

1780-1790-е гг.

УШ. (продолжение)

3. Я. Белецкая, И. Крашениникова, Л. Чернозубова, П. Эрн.  
Образцовые проекты в жилой застройке русских городов  
XVIII-XIX вв. М., 1961 с. 58-59, 217.
9. Б. В. Николаев. Классическая Москва. М., 1975. с. 62; 253.
10. Р. М. Байбурова. Русский усадебный интерьер эпохи классицизма. Планировочные композиции - Сб. Памятники русской архитектуры и монументального искусства. М., 1930. с. 152.
11. Р. М. Байбурова. Зал и гостиная усадебного дома русского классицизма. - Сб. Памятники русской архитектуры и монументального искусства. М., 1933. с. 120.













ГОСУДАРСТВЕННЫЙ  
ТОПОГРАФИЧЕСКИЙ КАБИНЕТ  
ИЛИ ГИДРОГРАФИЧЕСКОЕ  
УЧРЕЖДЕНИЕ

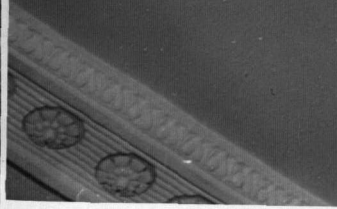
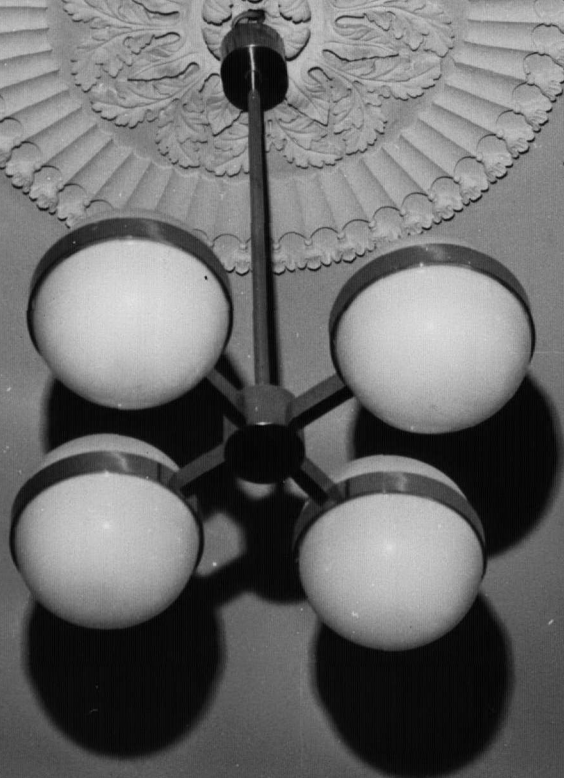


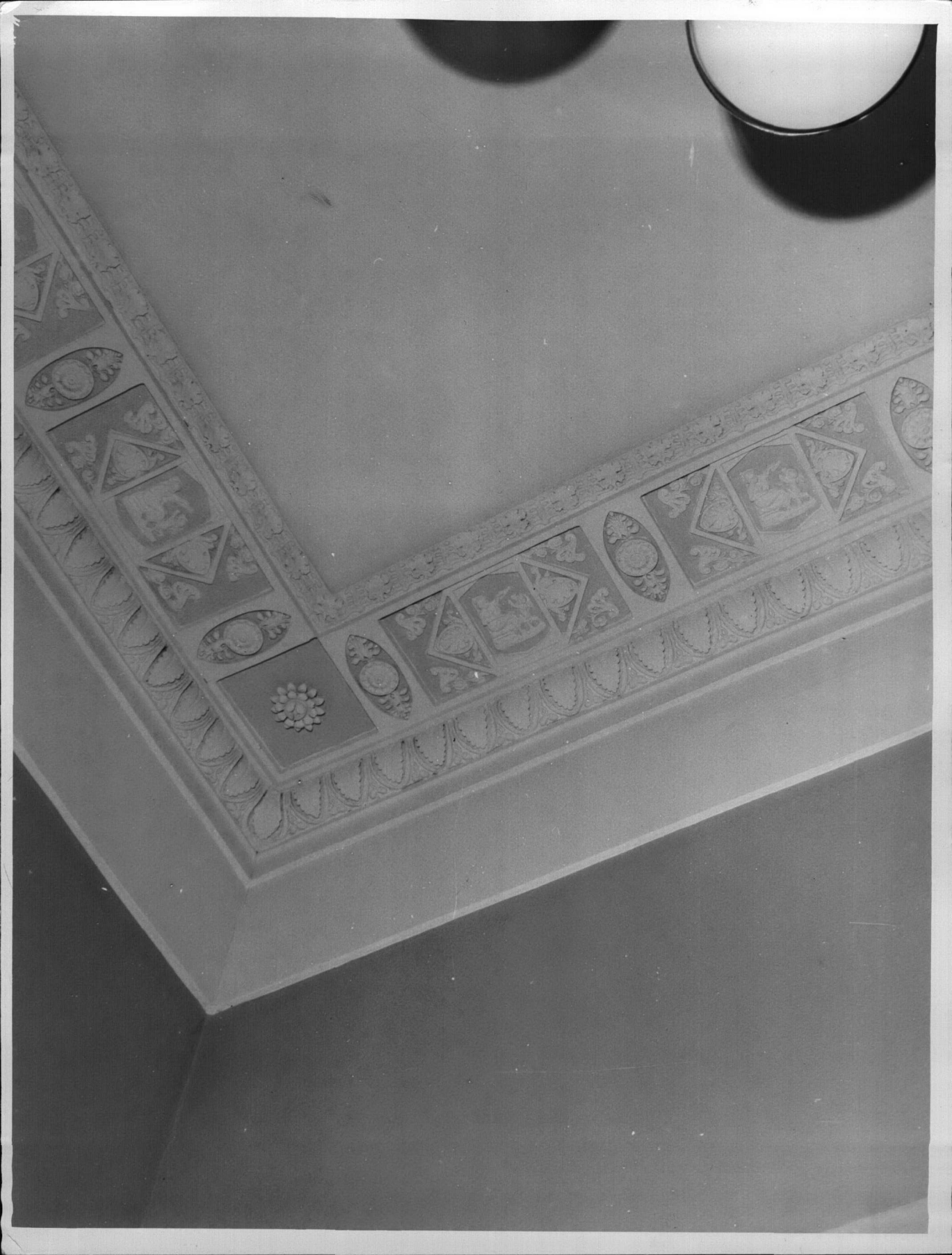




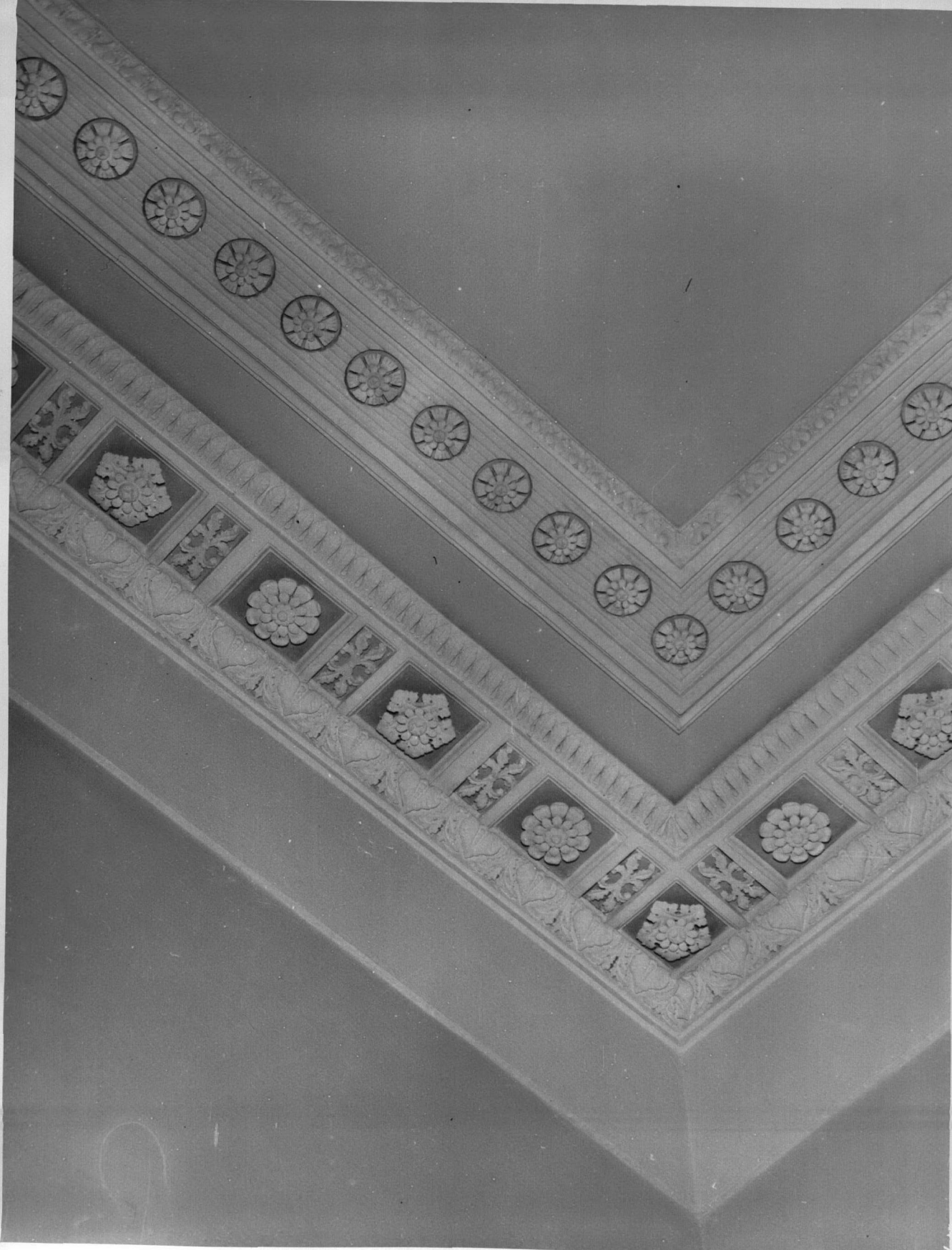




































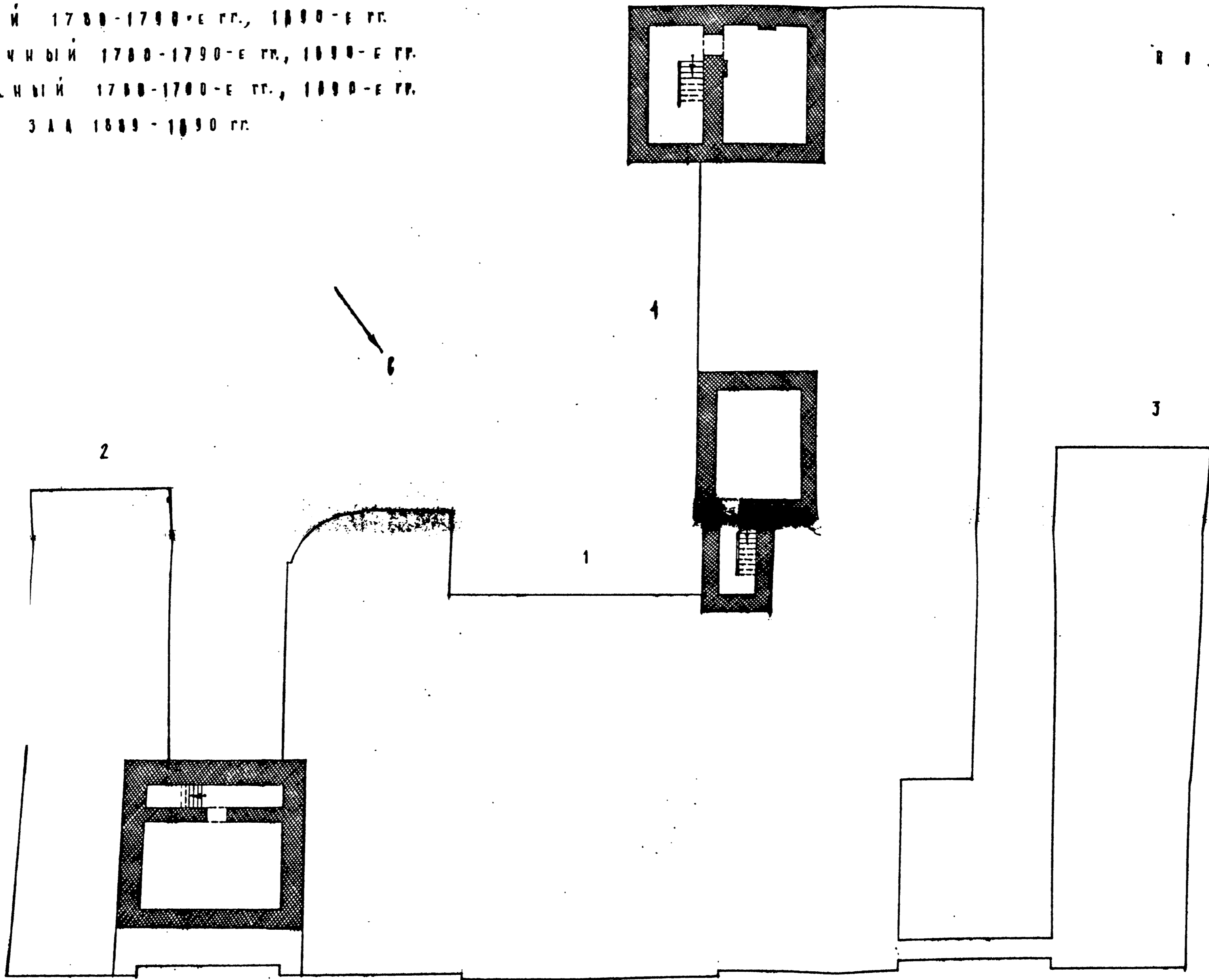




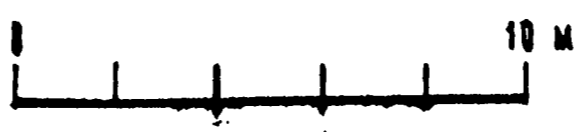


- 1 - Д О М Г О В О Р Н Ы Й 1780-1790-е гг., 1890-е гг.
- 2 - Ф Л И Г Е Л Ъ В О С Т О Ч Н Ы Й 1780-1790-е гг., 1890-е гг.
- 3 - Ф Л И Г Е Л Ъ З А П А Д Н Ы Й 1780-1790-е гг., 1890-е гг.
- 4 - К О Н Ц Е Р Т Н Ы Й З А Л 1889 - 1890 гг.

П О Д В А Л



1890-е гг.



1

М О С П Р О Е К Т - 2  
 М А С Т Е Р С К А Я № 13  
 Ч Е К М А Р Е В В. М.  
 1984 г.



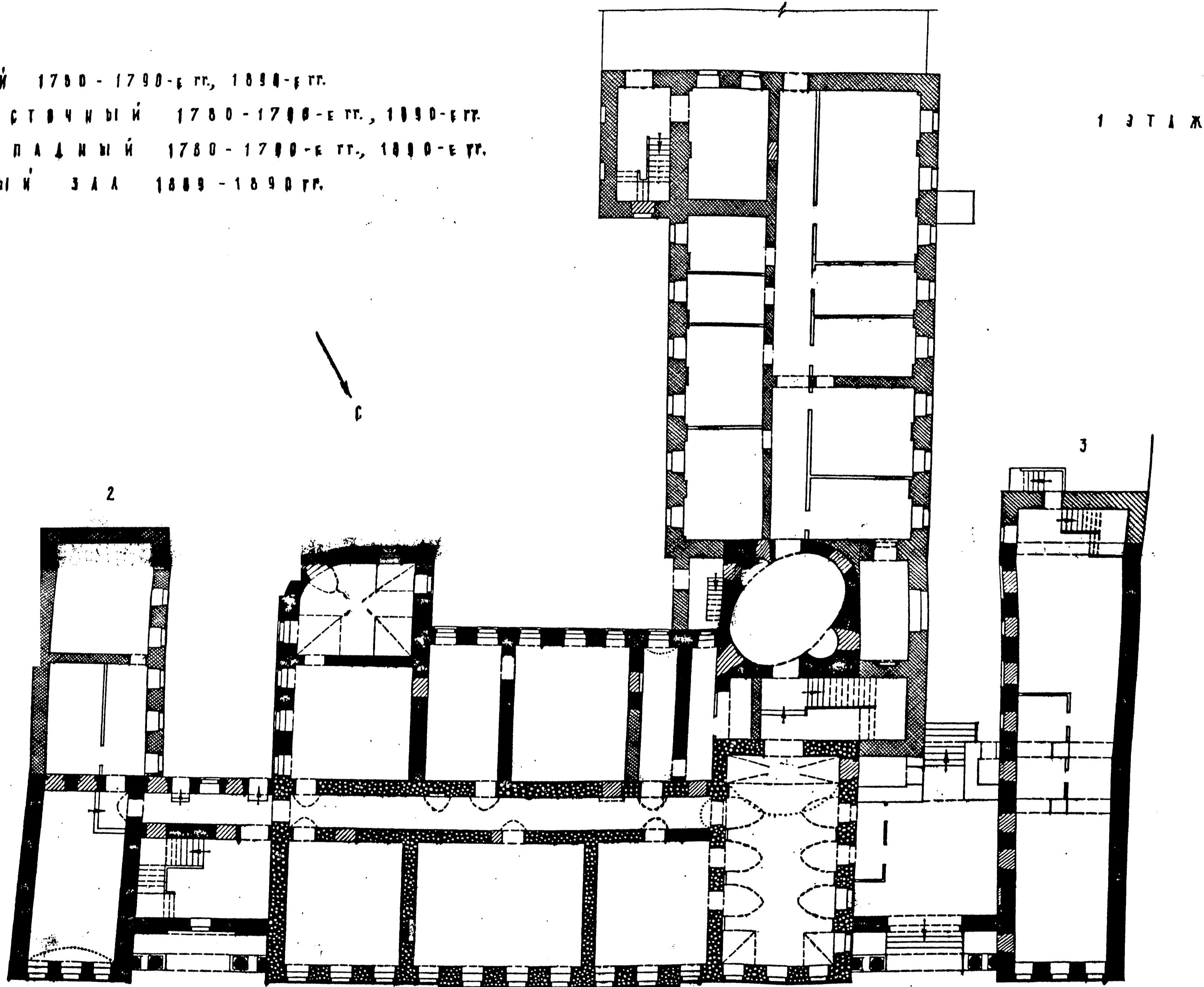
МОСКВА

КРАСНОПРЕСМЕНСКИЙ,  
УСАДЬБА ГОРОДСКАЯ /КВИТЧЕВОН/  
XVIII - XIX вв.  
УЛ. ГЕРЦЕНА, 11.

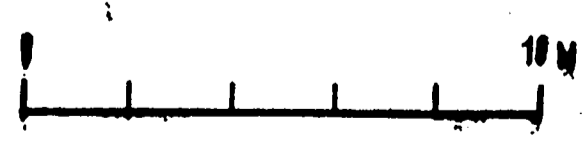
Р. И. В. И.

4124

- 1 - ДОМ ГЛАВНЫЙ 1780 - 1790-е гг., 1890-е гг.
- 2 - ФЛИГЕЛЬ ВОСТОЧНЫЙ 1780 - 1790-е гг., 1890-е гг.
- 3 - ФЛИГЕЛЬ ЗАПАДНЫЙ 1780 - 1790-е гг., 1890-е гг.
- 4 - КОНЦЕРТНЫЙ ЗАЛ 1889 - 1890 гг.



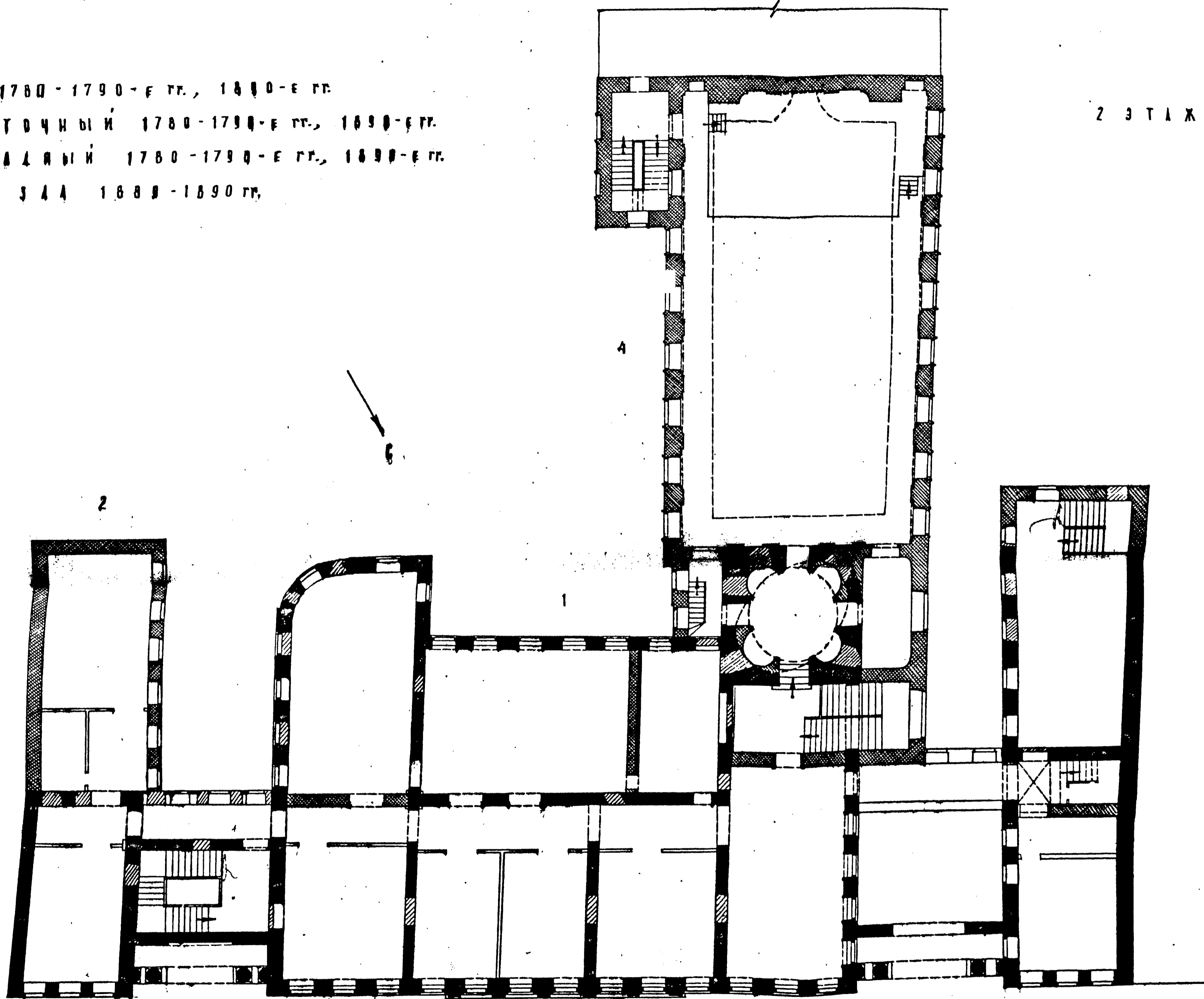
- в.р. XVIII в.
- 1780 - 1790-е гг.
- 1890-е гг.
- XX в.





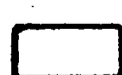
4

ПРОЕКТ - 2  
 МОСТЕРСКАЯ М.С.  
 ЧЕРМАРЬЕВ В.М.  
 1984 г.

- 1 - Д О М Г Л А В Н Ы Й 1780 - 1790 - е гг., 1890 - е гг.
- 2 - Ф Л И Г Е Л Ъ В О С Т О Ч Н Ы Й 1780 - 1790 - е гг., 1890 - е гг.
- 3 - Ф Л И Г Е Л Ъ З А П А Д Н Ы Й 1780 - 1790 - е гг., 1890 - е гг.
- 4 - К О Н Ц Е Р Т Н Ы Й З А Л 1889 - 1890 гг.



2 Э Т А Ж

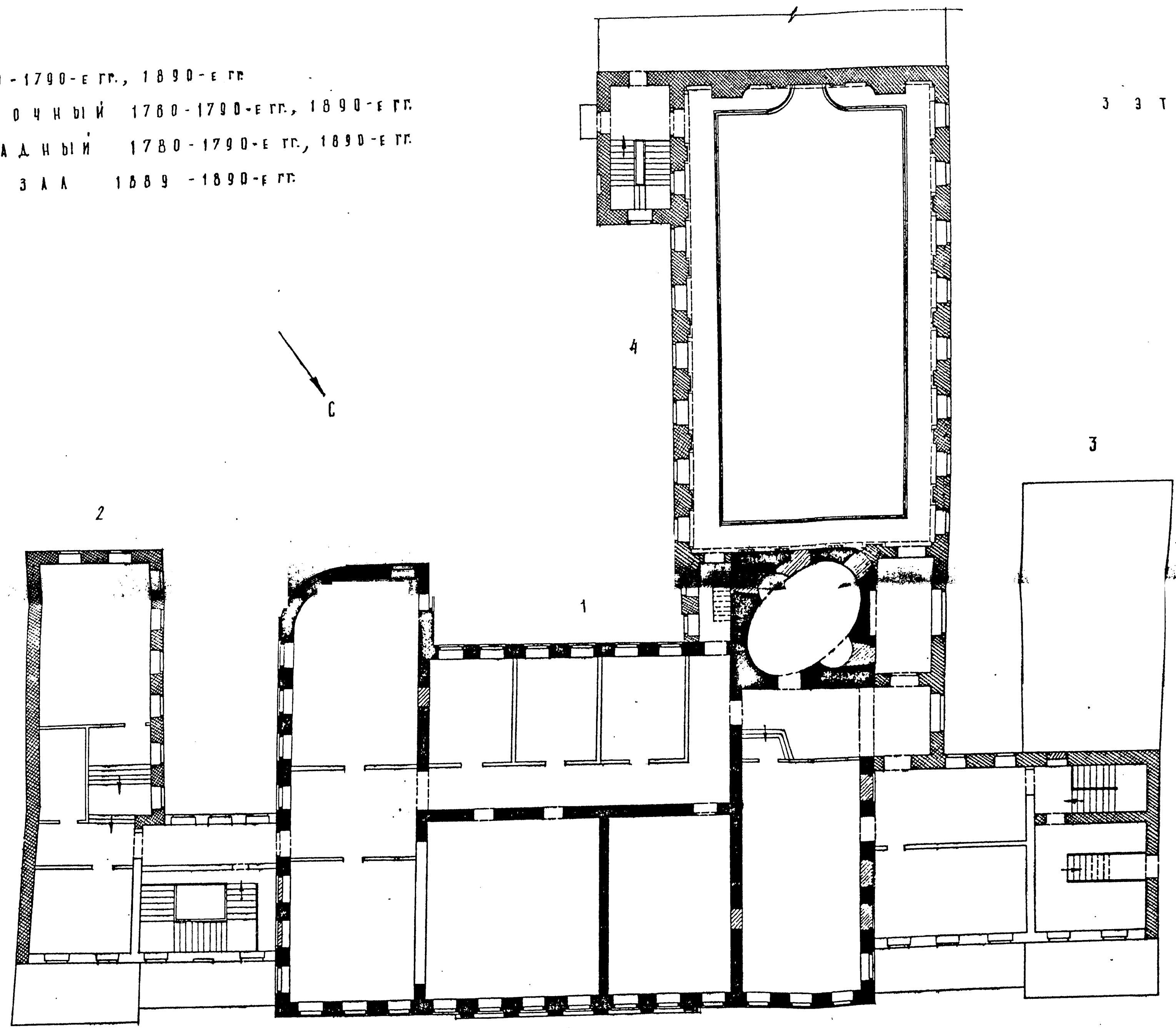
-  1780 - 1790 - е гг.
-  1890 - е гг.
-  XX в.






3

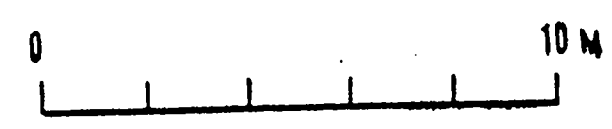
МОСКВА КРАСНОВЕРСЕНСКИЙ РАЙОН  
 УСАДЬБА ГОРДАСКОЯ / КОЛОДЦЕВОЙ /  
 XVIII - XIX вв.  
 УЛ. ГЕРЦЕНА, 11.

- 1 - ДОМ ГЛАВНЫЙ 1780-1790-е гг., 1890-е гг.
- 2 - ФЛИГЕЛЬ ВОСТОЧНЫЙ 1780-1790-е гг., 1890-е гг.
- 3 - ФЛИГЕЛЬ ЗАПАДНЫЙ 1780-1790-е гг., 1890-е гг.
- 4 - КОНЦЕРТНЫЙ ЗАЛ 1889-1890-е гг.



3 ЭТАЖ

 1780-1790-е гг.  
 1890-е гг.  
 XX в.



3

М В С П Р В Е К Т - 2  
 М А С Т Е Р С К А Я К 13  
 Ч Е К М А Р Ё В Д. М.  
 1984 г.

МИНИСТЕРСТВО КУЛЬТУРЫ СССР ● ПАМЯТНИКИ ИСТОРИИ И КУЛЬТУРЫ СССР (недвижимые) З.2245/1-1.321

СОЮЗНАЯ РЕСПУБЛИКА РСФСР Мин-во культуры, Главн. упр. по охране и

использов. пам-ков истории и культуры. Гос. ин-  
(АССР, край, область; район, автономная обл.; Национальный округ; населенный пункт)  
 Адрес г. Москва Краснопресненский р-н, ул. Герцена 11, специн. по

**УЧЕТНАЯ КАРТОЧКА**

охране пам-ков архит. и град  
 ис-ва г. Москвы

I. НАИМЕНОВАНИЕ ПАМЯТНИКА Усадьба городская XVIII-XIX вв. (Кольчовой). Дом

II. ТИПОЛОГИЧЕСКАЯ ПРИНАДЛЕЖНОСТЬ

памятник археологии	памятник истории	памятник архитектуры	памятник монумент. ис-ва <b>главный.</b>
---------------------	------------------	----------------------	--

III. ДАТИРОВКА ПАМЯТНИКА

1780-е-1790-е гг.

IV. ХАРАКТЕР СОВРЕМЕННОГО ИСПОЛЬЗОВАНИЯ

по первоначальному назначению	культурно-просветительное	туристско-экскурсионное	лечебно-оздоровительный	жилое помещение	хозяйственное	не используется
	+					

предлож. по исполз.

V. ХАРАКТЕРИСТИКА ТЕХНИЧЕСКОГО СОСТОЯНИЯ

хорошее	среднее	плохое	аварийное
+			
союзная	республ.	местная	не состоит
	+		

VI. КАТЕГОРИЯ ОХРАНЫ

наличие утвержденной охранной зоны

да	нет
	+

VII. НАЛИЧИЕ ДОКУМЕНТАЦИИ

паспорт	фотографии	обмеры	реставрационные материалы
+	+	+	+

место хранения документов

Дата составления карточки

20.09.1978

органы охраны			реставрационные мастерские		музей, архив. <b>Вини Искусств возвращения</b>
союзная	республикан.	местный	республикан.	местные	
	+	+		+	

Ст. архитектор Чекмарев В.М.

Инспектор по охране памятников

(Ф. И. О., должность или профессия, подпись)

(Ф. и. о. подпись)



*З. Це к исур*

## УЧЕТНАЯ КАРТОЧКА (оборотная сторона)

Фото или схематический план

Москвы времени высокого московско-го классицизма.



Краткое описание

Точная дата и автор неизвестны. Главный дом был построен в 1780-1790-е гг., когда вся усадьба принадлежала Колычевой. вновь построенное здание вообрало в себя структуру более раннего об"ема. Таким образом, после перестройки, главный дом соответствует стилистике высокого московского классицизма. В 1839-90 гг. в здании происходят существенные изменения, приведшие к искажению его об"емно-планировочной структуры. Это было следствием приспособления здания под нужды Училища Синодальных певчих, которое размещалось здесь вплоть до 1917 года. С 1918 г. в здании бывшего училища размещается Народная хоровая Академия, а в середине 1930-х гг. до 1949 гг. учебные помещения юридического факультета МГУ. После реставрации, в 1933г., здесь разместились учебные классы Московской государственной консерватории им. П.И. Чайковского. Важнейший элемент композиции городской дворцовой усадьбы дворцового типа, характерны для застройки