

7710606000

МИНИСТЕРСТВО КУЛЬТУРЫ СССР

3.2 - 1.32.1
индекс

ПАМЯТНИКИ ИСТОРИИ И КУЛЬТУРЫ СССР
(недвижимые)

СОЮЗНАЯ РЕСПУБЛИКА РФ

Министерство культуры. Департамент культурного наследия
(наименование республиканского органа охраны памятников)

П А С П О Р Т

I. НАИМЕНОВАНИЕ ПАМЯТНИКА Усадьба городская. Главный дом с палатами.

II. ТИПОЛОГИЧЕСКАЯ
ПРИНАДЛЕЖНОСТЬ

| | | | |
|---------------------|------------------|----------------------|---------------------------|
| памятник археологии | памятник истории | памятник архитектуры | памятник монумент, иск-ва |
| | | 2 | |

III. ДАТИРОВКА ПАМЯТНИКА (или дата исторического события, с которым связано возникновение памятника — для памятников истории)

1650-е-1670-е гг., 2-я пол. XVIII в., 1-я пол. XIX

IV. АДРЕС (местонахождение) ПАМЯТНИКА г. Москва ЦАО пер. Подкопаевский, 5/2
(АССР, край, область, район, автомобильная обл.)

национальный округ; населенный пункт; пути подъезда)

V. ХАРАКТЕР
СОВРЕМЕННОГО
ИСПОЛЬЗОВАНИЯ

| | | | | | | |
|-------------------------|------------------------|-----------------------|---------------------------|-----------------|--|-----------------|
| по первонач. назначению | культурно-просветит. | туристско-экскурсион. | лечебно-оздоровительн. | жилые помещения | хозяйственное | не используется |
| | музей библ. клуб | | больн. санят. д/отд | | учреждение торгов. промышл. склад | |

ПРИЛОЖЕНИЯ:

- Фото общего вида — 6
- Фото фрагментов — 15
- Генплан — 1
- Обмеры: план — 3
- разрез —
- фасад —
- Схематический план
- охранной зоны —

Вкладышей к п. п. Va, Vb, VIIa,
4 стр.

VI. ИСТОРИЧЕСКИЕ СВЕДЕНИЯ

| | | |
|----|---|---|
| а) | для памятников археологии | — история возникновения, кем и когда производились разведки и раскопки, место хранения коллекций. |
| | для памятников истории | — история возникновения: краткая характеристика событий и лиц, в связи с которыми объект приобрел значение памятника. |
| | для памятников архитектуры и монументального иск-ва | — автор, строитель, заказчик, история создания. |

Южный склон Ивановской горки на Кулишках в нач.ХУв. был отведен под сады великокняжеской загородной резиденции. Здесь стояли конюшни, митрополичий двор с храмом Трех святителей. Через холм протекала к Яузе небольшая речка Рачка. С возведением стен Белого города в конце ХУ1 века сады и хозяйственный комплекс резиденции стали вытесняться усадьбами знати. В литературе установилось мнение, что владение в месте выхода к Рачке проезда от храма Трех святителей стоял двор рода Шуйских и что белокаменное основание сохранившихся здесь палат относится к концу ХУ1в. Это осталось предположением, но за домом закрепилось название "палаты Шуйских".

Исследование здания при реставрации показало, что своды и торец первоначальных палат выстроены из кирпича, характерного для 1650-х-1670-х г.г. Обнаружены фрагменты печных изразцов этого времени. Древнейшая южная часть здания была двухэтажной, западный торец ее на всю высоту возведен из кирпича ХУ11в. Но был ли второй этаж полностью каменным, неизвестно. Палаты ХУ11 века имели с севера крыльцо, или галерею. Северный фасад, вдоль которого шли к храму Трех Святителей, считался парадным. Усадьба входила в состав прихода храма Трех Святителей.

Владельцы ХУ11 века точно не установлены. По переписным 2-й пол.ХУ11в. и 1716г. наиболее подходящим владельцем представляется думный дворянин Ларион Дмитриевич Лопухин. Исследования показали, что в нач. ХУ11в. к двум первоначальным палатам была пристроена Г-образно с севера третья, вобравшая в себя древнее крыльцо. К сер.ХУ111в. сложились границы домовладения. / См. вкладыш №1/

б) перестройки и утраты, изменившие первоначальный облик памятника.

До начала реставрации дом сохранял свой облик, сложившийся в Х1Хв. Сильно разрушилась ограда. Помещения были разгорожены. Дом неремонтировался, деревянные части пришли в аварийное состояние. В 1959г. печное отопление было заменено центральным. В 1963-1964г.г. проведены противоаварийные работы.

в) реставрационные работы (общая характеристика, время, автор, место хранения документации)

Первые попытки обследования дома предприняты в 1951-1952г.г. архитектором МАРХИ А.С.Смирновым при консультации П.Д.Барановского. Южная стена была укреплена контрфорсами.

Следующий этап обследования проведен в 1960-х годах архитектором Н.Д.Недовичем /Проектно-сметное бюро Бауманского райжилуправления/. Выполнен эскизный проект реставрации, предусматривающий сохранение всех позднейших декоративных элементов, в том числе и vestibule. / См.—вкладыш № 2/

VII. ОПИСАНИЕ ПАМЯТНИКА

| | |
|---------------------------------|--|
| а) для памятников археологии | — характер культурного слоя, важнейшие находки, |
| для памятников истории | — характеристика памятника, наличие, текст и время установления мемориальной доски, |
| для памятников архитектуры | — основные особенности планировочной, композиционно-пространственной структуры и конструкций; характер декора фасадов и интерьеров; различные живописи, скульптуры, прикладного искусства; строительный материал, основные габариты, |
| для памятников монумент. иск-ва | — основные особенности композиционного и колористического решения; тексты, материал, техника, размер. |

Дом с палатами ХУ1-ХУ11 веков расположен на Кулишках, в одном из красивейших уголков Белого города, отличающимся богатым рельефом. Здание стоит на южном склоне Ивановской горки, на углу Подкопаевского и Малого Трехсвятительского переулков. Северо-западный угол владения высоко поднимается над уровнем переулков. Угол укреплен подпорной кирпичной стенкой на белокаменном цоколе. Над стенкой возвышалась белокаменная ограда ныне разрушенная. Установлена современная металлическая ограда. Восточное крыло ограды частично сохранилось. Восточные ворота представляют собой ампирные пилоны с развитым антаблементом и полукруглыми нишами. От примыкавших к ним белокаменных колонн сохранились лишь базы, стоящие во дворе. Сохранилась старая южная граница владения по фасаду дома. С востока территория сокращена. С севера между домом и оградой устроен сад. Сохранилось несколько старых лип. Дорожки вымощены плиткой. Вокруг северного и восточного фасада сделан приямок глубиной до 1-го метра. Уровень соседнего с юга двора ниже уровня северной площадки перед домом приблизительно на 3 метра.

Прямоугольный в плане дом вытянут вдоль М.Трехсвятительского переулка. Западный торец выходит вперед за красную линию Подкопаевского переулка. Южная стена дома укреплена контрфорсами.

Здание двухэтажное с крестообразным мезонином. Нижний полуподвальный этаж расположен в 2-х уровнях. Белокаменный цоколь поднимается на разную высоту, на южном фасаде он более 1,5м, на западной невысок, в восточной

б) общая оценка общественной, научно-исторической и художественной значимости памятника. /См. вкладыш № 2 /

Один из древнейших жилых домов в Москве, сохранивший палаты ХУ11-начала ХУ111вв. в составе более позднего здания. Благодаря расположению на выразительном рельефе имеет исключительно важное градостроительное значение.

VIII. ОСНОВНАЯ БИБЛИОГРАФИЯ, АРХИВНЫЕ ИСТОЧНИКИ, ИКОНОГРАФИЧЕСКИЙ МАТЕРИАЛ.

1. Переписная книга г.Москвы 1637г. М. 1881г. с.171.
2. Переписные книги г.Москвы. 1665-1676г. М.1886. с.80.
3. переписи московских дворов 18 столетия. М. 1886. с.15-17
4. РСБ. т.21 Спб. 1905. с.419-420.
5. Материалы для истории Московского купечества. т.6 М. 1887. с.11
т.7 М. 1888. с.19, 254
т.8 М. 1889. с.287

IX. ТЕХНИЧЕСКОЕ СОСТОЯНИЕ

| характеристика общего состояния: | | хорошее | среднее | плохое | аварийное |
|--|---|---------|---------|--------|-----------|
| для памятников археологии | культурного слоя важнейших находок | | | | |
| для памятников архитектуры и истории | конструкций стен покрытий потолков пола декора фасадов интерьеров | + | | | |
| в интерьере: | живописи скульптуры прикл. иск-ва | | | | |
| для памятников монументального искусства | цоколя постаumenta скульптуры грунта красочного слоя | | | | |

X. СИСТЕМА ОХРАНЫ

| | | | | |
|---------------------|---------|---------------|---------|------------|
| а) категория охраны | союзная | республ. + | местная | не состоит |
|---------------------|---------|---------------|---------|------------|

б) дата и № документа о принятии под охрану Постановление Совета Министров РСФСР
от 30.08.60, №1327

в) границы охранной зоны и зоны регулирования застройки (краткое описание с ссылкой на утверждающий документ)
Границы охранной зоны не установлены.

г) балансовая принадлежность и конкретное использование На балансе ГУОП, в аренде "Совинком"

д) дата и № охранного документа 115

Дата составления паспорта

Составитель Карпова М.Г., искусствовед
(ф. и. о., должность или профессия)

«...» 199⁹ г.

(подпись)

Инспектор по охране памятников Рамазина М.В.

М. П.

(подпись)

№1
Вкладыш к паспорту:

"Усадьба городская . Жилой дом с палатами."
г.Москва ЦАО пер.Подкопаевский, 5/2

К разделу Ула:

На "горихвастовских" планах Москвы, отражающих ситуацию 1740-х годов, дом показан Г-образным с деревянными пристройками с востока. Южная граница владения проходила по фасаду дома /он не имел с этой стороны окон/. Территория была вытянута на восток и граничила с землей храма Трех Святителей. Вскоре речка Рачка была заключена в трубу, а по берегу ее прошла трасса Подкопаевского переулка.

С 1757 по 1763 год двором владела вдова поручика Акулина Григорьевна Хомутова. На плане 1763г. дом уже не Г-образный, а прямоугольный с двумя выступами с севера. Исчезли деревянные пристройки. На плане 1782г. /владелец - Григорий Аполлонович Хомутов/ здание показано таким же. Западный торец дома сохранил черты классицизма ХУ111в. В 1770-х годах перестраивали храм Трех Святителей, колокольня которого сохранила ряд черт, близких к деталям торца рассматриваемого дома. Исследователи - реставраторы / Н.Д. Недович и И.И.Казакевич / предлагают датировать этот строительный период 1770-ми годами.

В конце ХУ111в. усадьбу приобрел сосед, сенатор граф Федор Андреевич Остерман. В 1812г. двор горел. В 1816-1822г.г. им владел купец Матвей Красильников, В 1822-1834г.г. - купец-чаеоторговец Иван Андреевич Карзинкин. Кто-то из этих владельцев отремонтировал дом. На плане 1834г. он показан без северных выступов, но с восточным, а также с мезонином, устроенным из чердака. Была построена подпорная стенка на углу переулков и ограда сада.

Она представляла низкую белокаменную стенку со столбами и металлической решеткой. Столбы завершались шарами. Восточное прясло ограды отделяло парадную территорию усадьбы от хозяйственной. Перед главным входом в дом стояли пилоны ворот с белокаменными колоннами. Позднее в 1880г. они были оригинально использованы для устройства парадного входа в здание, к ним пристроили деревянный остекленный вестибюль.

С 1834 по 1917г.г. усадьба принадлежала ювелирам, купцам Корниловым, Гавриле Матвеевичу и его сыновьям. В 1880-х годах дом сдавался под типографию В.С.Бармину. Сохранились поэтажные планы дома 1880г. В конце XIXв. планировка 2-го этажа была немного изменена, поставили новые перегородки.

См. вкладыш №2 /

Вкладыш №2 к паспорту:

"Усадьба городская. Главный дом с палатами."

г.Москва ЦАО пер.Подкопаевский, 5/2

К разделу У1а:

На хозяйственной территории был возведен доходный дом. По оценочной ведомости 1914г. в верхних этажах главного дома были доходные квартиры, а внизу - кладовые. В 1920-х г.г. бывший дом Корниловых приспособили под детский сад, а в конце 1920-х годов здесь устроили коммунальное жилье. До 1959г. здесь было печное отопление. После отселения жильцов в 1971г. началась реставрация и приспособление здания под отдел новой техники Института общей генетики. В 1990-х годах здание было отдано в аренду фирме "Совинком".

К разделу У1в:

Предполагалось полностью восстановить белокаменную ограду. Сохранившиеся фрагменты были обмерены. Проведена подробная фотофиксация. После выселения жильцов в 1971г. было вновь проведено обследование здания и составлен новый проект реставрации / Моспроект-2, Масиерская 13, архитектор И.И.Казакевич, археолог Д.А.Беленькая/. Отказались от vestibюля и восстановления белокаменной ограды на углу переулков. Решено было убрать декор Х1Хв. с уличного торца и отреставрировать его на строительный период 2-й пол.ХУ111. Сняли балкон мезонина. Реставрация проведена в 1970-е - 1990-е г.г. Частично восстановлена ограда с востока и отреставрированы пилоны парадного входа. Вокруг дома снят культурный слой, сделаны приямки. В интерьере восстановлен древний северный фасад палат ХУ11в., сохранены уцелевшие печи лепнина, двери, паркет. Сделан новый белокаменный пол в палатах. В архиве ГУОП хранится обширная документация, шиф.115.

К разделу У11а:

части около 1 метра.

До наших дней дошел строгий классицистичный облик дома. Протяженные фасады и фронтоны западного торца сохранили штукатурный декор в стиле позднего классицизма: рамочные наличники окон, несложные карнизы. Западный торец при реставрации был освобожден от этих деталей, он неоштукатурен: видна кладка ХУ11в. из большемерного кирпича размером 28-29 x 13-13,5 x 7,5-8см /тип кладки - верста, раствор известь, обработка шва - затирка/. От ХУ11 - нач.ХУ111в. в. сохранились лопатки, от 2-й пол.ХУ111 века заглубленные в арочные прямоугольные окна 1-го этажа с кубчатыми решетками. Над ними помещены горизонтально вытянутые филенки. Из белого камня выполнены подоконники. Фронтон украшен стилизованным пилястровым портиком сер.Х1Хв.

/См. вкладыш №3 /

Вкладыш №3 к паспорту:

"Усадьба городская. Главный дом с палатами."

г.Москва ЦАО пер.Подкопаевский, 5/2

К разделу У11а:

Нижний этаж заглублен в землю. Он расположен в 2-х уровнях. Этажи не сообщаются, в каждый ведет свой вход. Восемь ступеней спускаются на 1-й уровень этажа. Его южная часть - палаты ХУ11 века заглублены еще на 7 ступеней. Палаты смежные, но в каждую спускается белокаменная лестница. Стены палат более, чем на 1,5м выложены из белого камня. От каменной кладки начинаются лотковые своды из большемерного кирпича с распалубками над северными проемами. Своды оштукатурены. В восточной и южной стенах имеются ниши с трехцентровыми перемычками. Отреставрирован пол из белокаменной лещади. В интерьере сохранился северный фасад ХУ11в. Отреставрированы его первоначальные окна в профилированных нишах. Сохранились кованые решетки из прямых прутьев. Западная палата нач.ХУ11в. имеет Г-образную конфигурацию благодаря сохранившейся стене крыльца ХУ11в. Палата перекрыта коробовыми сводами. Северная половина 1-го этажа разделена на несколько комнат разной величины с плоскими потолками. Северо-западная комната сохранила камин, облицованный мелкими изразцами с голубой каймой.

Планировка второго этажа характерна для ампиричного особняка 1-й четверти XIX века. Здесь нет капитальных стен. Аналогичный нижнему, центральный коридор делит этаж на северную и южную половины. Анфилада парадных комнат тянется вдоль западного торца и южного фасада. На 2-м этаже сохранился наборный паркет трех видов, печи, карнизы, разнообразные филенчатые двери ампиричного периода. Лучше других комнат сохранила отделку центральная гостиная западного торца. Здесь уцелел паркет, развитый профилированный карниз, две угловые печи, облицованные крупными белыми изразцами. В арке с наличником стоят белые двустворчатые двери 1-й четв.XIXв. с фигурными филенками и фестонами в углах. Таких дверей в доме несколько. Второй тип парадных дверей - с круглыми филенками использован в центральном южном зале. Одностворчатые филенчатые двери попроче использованы в малых комнатах и на мезонине. В угловом северо-западном кабинете 2-го этажа сохранился камин с белыми изразцами и лепной отделкой. Три комнаты 2-го этажа сохранили потолочные карнизы с лепниной в углах. В коридорах расположена деревянная лестница на мезонин. Здесь небольшие низкие помещения, сохранившие частично печи.

/ См. вкладыш №4 /

Вкладыш №4 к паспорту:
"Усадьба городская. Главный дом с палатами."
г.Москва ЦАО пер.Подкопаевский, 5/2

К разделу У111:

6. Справочная книга о лицах, получивших на 1873г. купеческие и промысловые свидетельства. М. 1889. С.23.
7. Московский некрополь. т.2. Спб. 1908. с.85.
8. Памятники архитектуры Москвы. Белый город. М. 1989. с.326-327.
9. ЦАНТДМ Ф.1 оп.7 №356 д.1-4.
10. ЦИАМ ф.105 оп.9 д.1702 л.2. План двора Остермана. 1802.
11. ЦИАМ ф.179 оп.63 д.6778. Оценочная ведомость. 1914.
12. ГИМОПИ ф.440 оп.1 д.942 л.276. План 1763г.
13. ГИМ ОПИ ф.440 оп.1 д.943 л.75. План 1772г.
л.269. План 1782г.









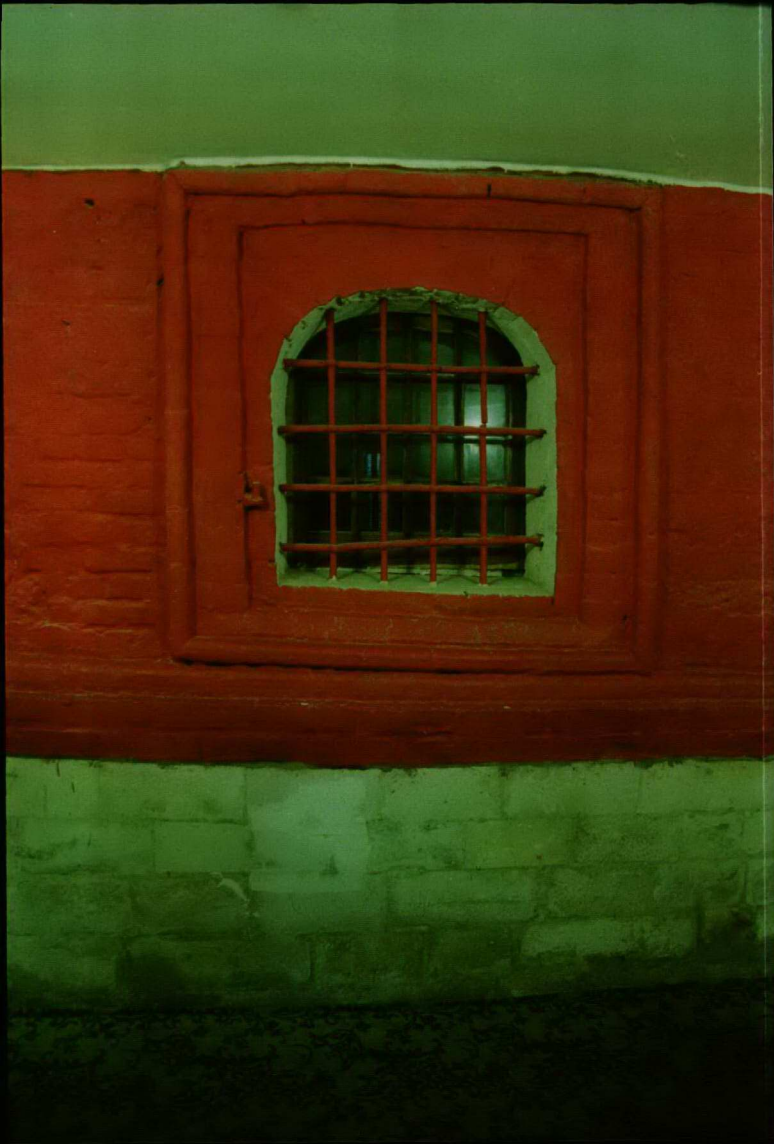


























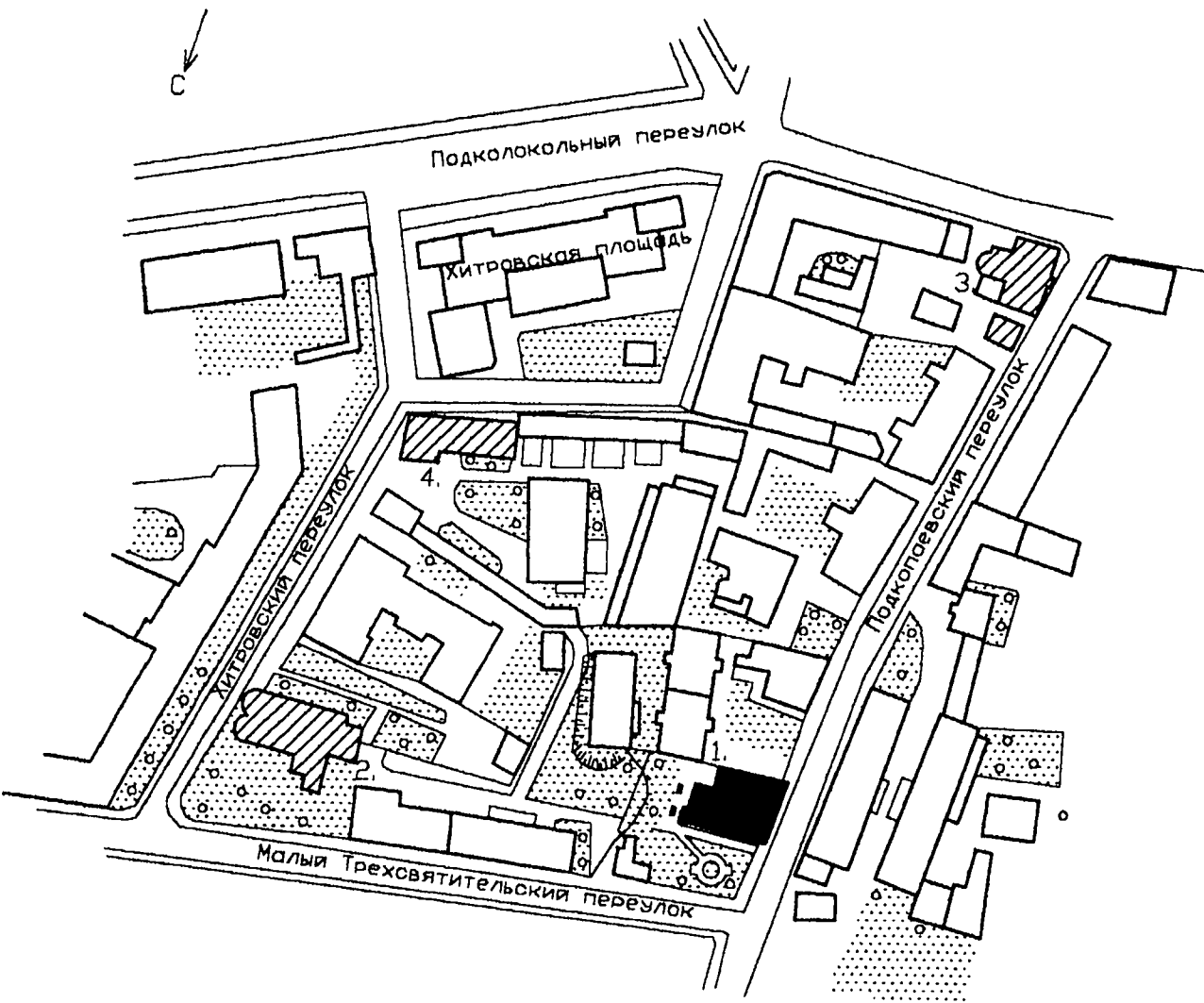






16

Москва
 Центральный Административный Округ
 переулок Подкопаевский, 5/2
 Усадьба городская
 Главный дом с палатами
 1650-е - 1670-е годы, II пол.XVIII в., I пол.XIXв.
 Схематический план квартала



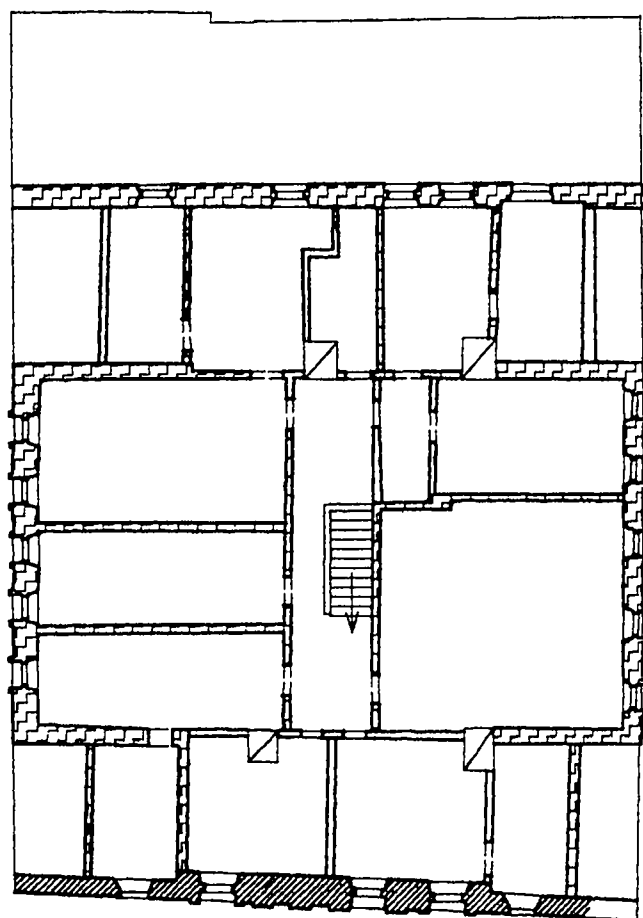
0 100м

Экспликация

1. - Усадьба городская, главный дом, 1650-е - 1670-е годы, II пол.XVIII в., I пол.XIXв.
2. - Церковь Трех святителей на кулишках, 1670-1674 годы
3. - Церковь Свт. Николая в Подкопаеве, 1629 год
4. - Флигель городской усадьбы, рубеж XVIII-XIX веков

НПРП "Симаргл"
 Корректировка плана
 Выполнила: Кожевникова Е.П.
 1999 г.

Москва
Центральный Административный Округ
переулок Подкопаевский, 5/2
Усадьба городская
Главный дом с палатами
1650-е - 1670-е годы, II пол.XVIII в., I пол.XIX в.
Мезонин



— II пол. XVIII в.



— I пол. XIX в.

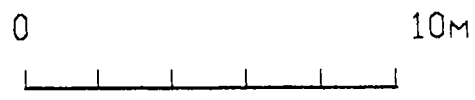
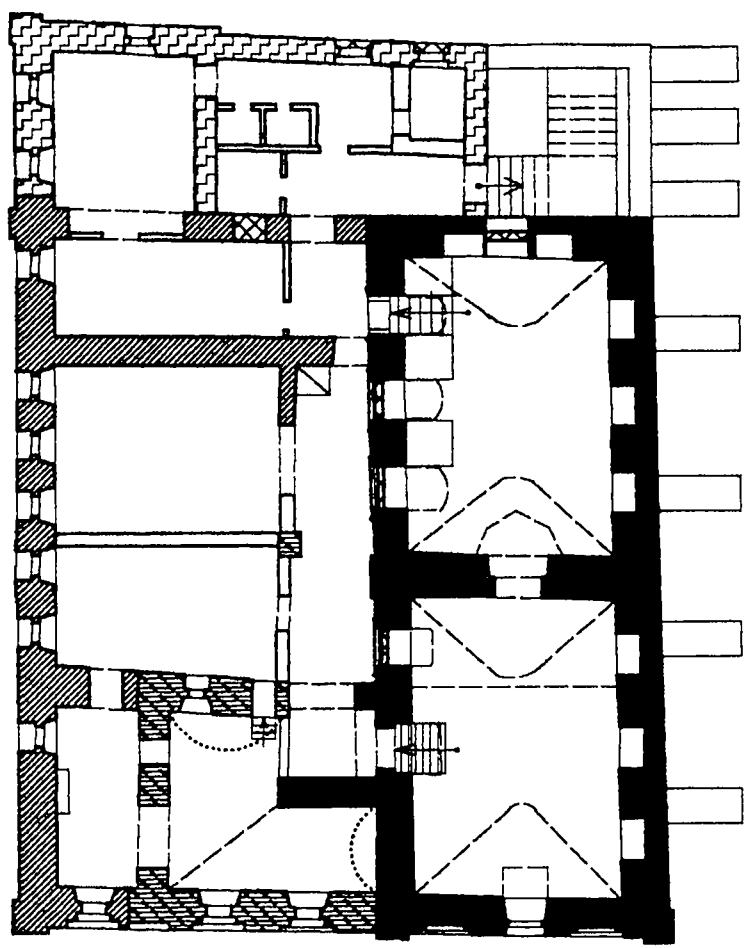
НПРП "Симаргл"



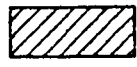
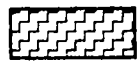
Обмер: Кожевникова Е.П.
Карпова М.Г.

Выполнила: Кожевникова Е.П.
1999 г.

Москва
 Центральный Административный Округ
 переулок Подкопаевский, 5/2
 Усадьба городская
 Главный дом с палатами
 1650-е - 1670-е годы, II пол.XVIII в., I пол.XIX в.
 Подвал

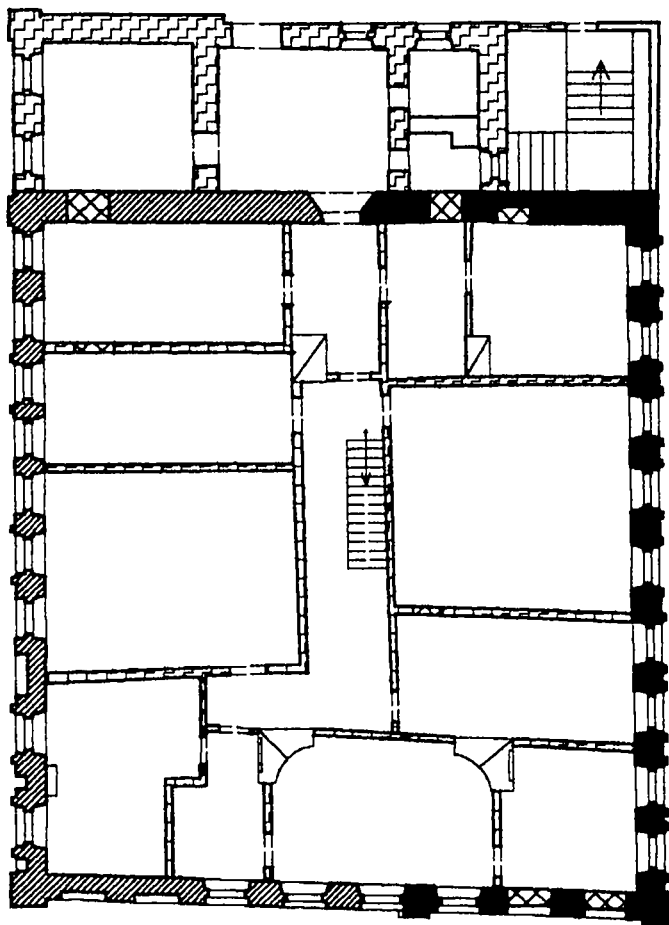
С ←



-  — 1650-е - 1670-е гг.
-  — нач. XVIII в.
-  — II пол. XVIII в.
-  — I пол. XIX в.

НПП "Симаргл"
 Обмер: Кожевникова Е.П.
 Карпова М.Г.
 Выполнила: Кожевникова Е.П.
 1999 г.

Центральный Административный Округ
 переулок Подкопаевский, 5/2
 Усадьба городская
 Главный дом с палатами
 1650-е - 1670-е годы, II пол.XVIII в., I пол.XIX в.
 I этаж



0 10м



— 1650-е - 1670-е гг.



— II пол. XVIII в.



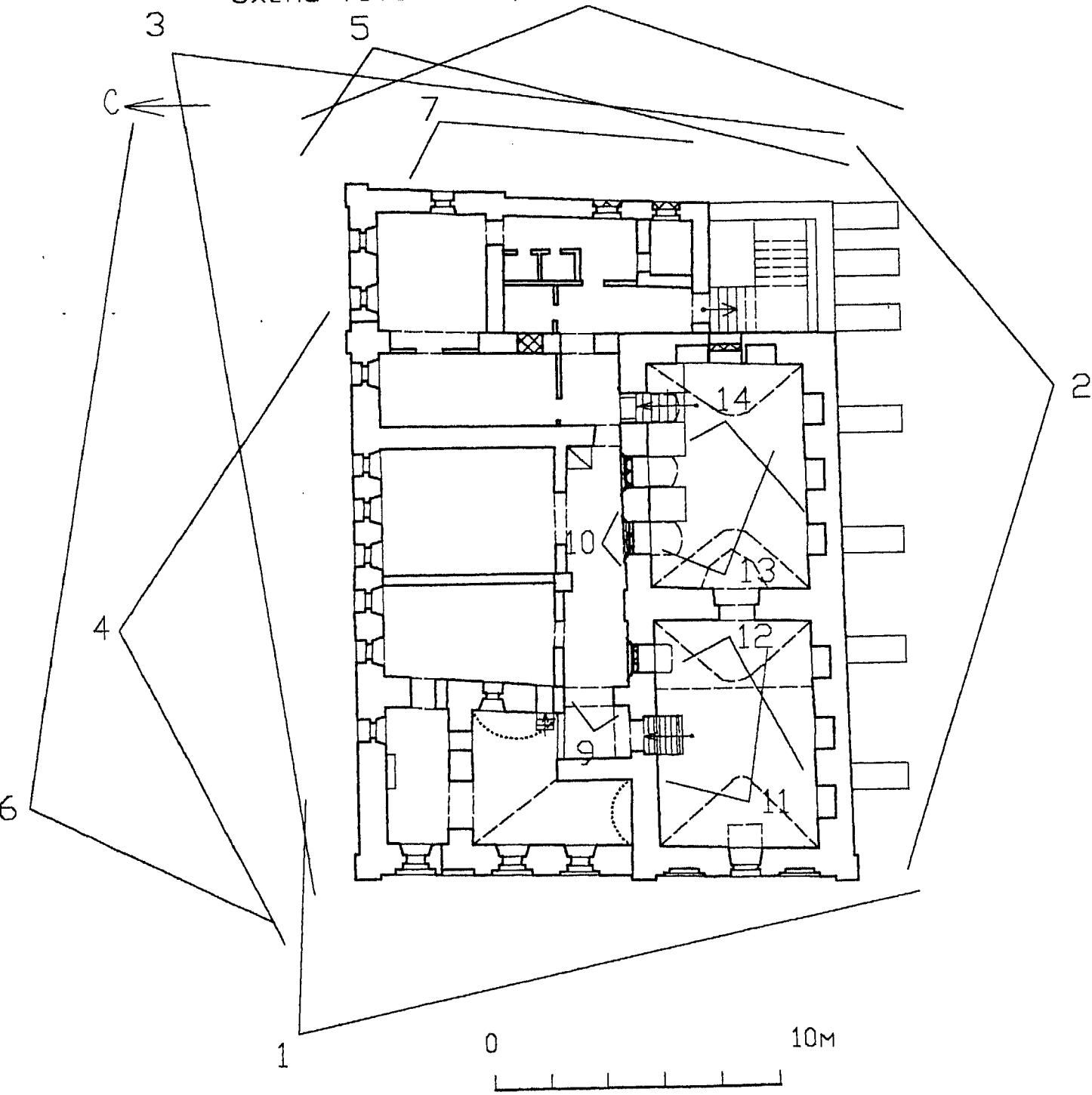
— I пол. XIX в.

НПРП "Симаргл"

Обмеры: Кожевникова Е.П.
 Карпова М.Г.

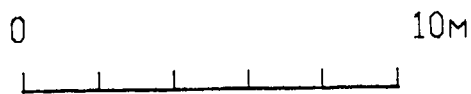
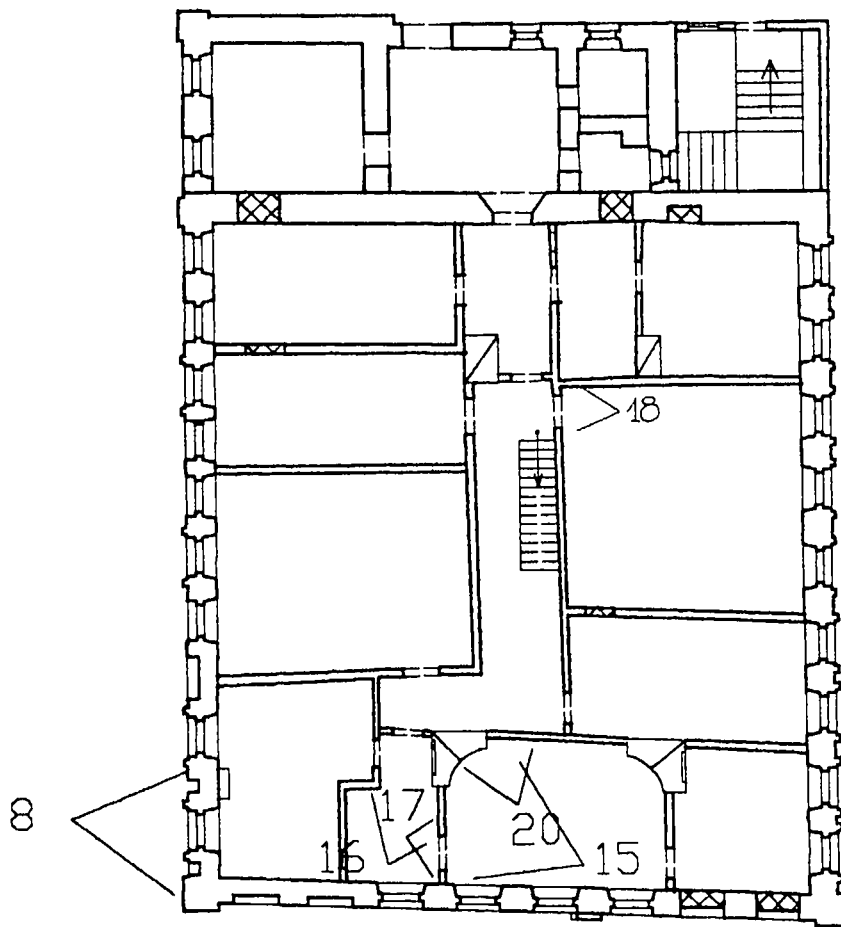
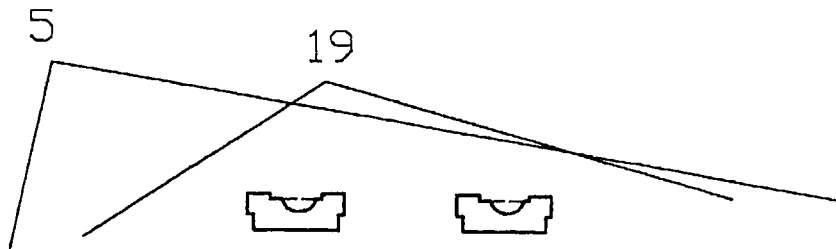
Выполнила: Кожевникова Е.П.
 1999 г.

Москва
 Центральный Административный Округ
 переулок Подкопаевский, 5/2
 Усадьба городская
 Главный дом с палатами
 1650-е - 1670-е годы, II пол.XVIII в., I пол.XIX в.
 Подвал
 Схема фотофиксации 19



НПРП "Симаргл"
 Обмер: Кожевникова Е.П.,
 Карпова М.Г.
 Выполнила: Кожевникова Е.П.
 1999 г.

Москва
 Центральный Административный Округ
 переулок Подкопаевский, 5/2
 Усадьба городская
 Главный дом с палатами
 1650-е – 1670-е годы, II пол.XVIII в., I пол.XIX в.
 I этаж

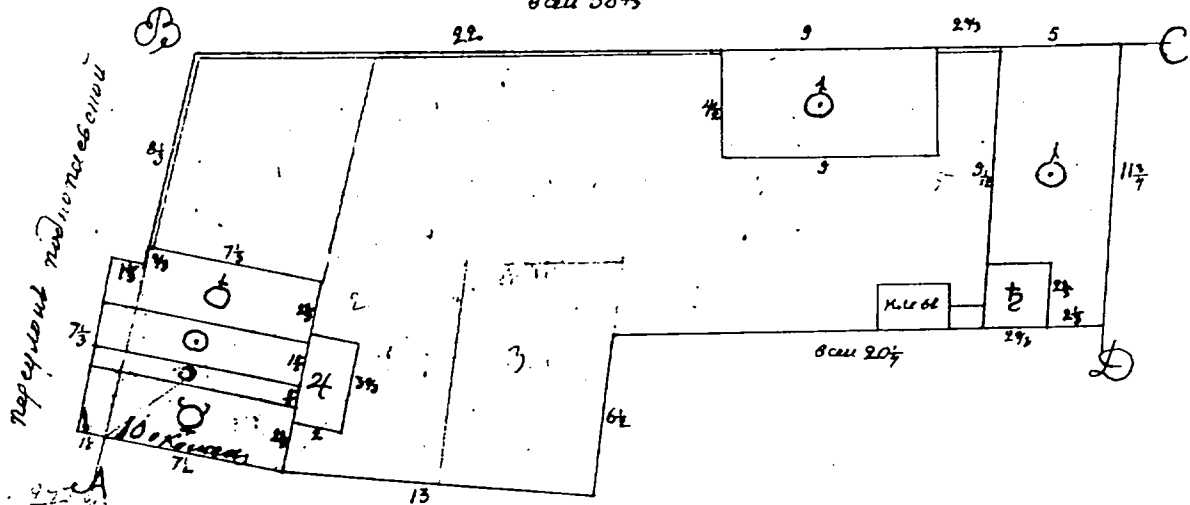


НПРП "Симаргл"
 Обмер: Кожевникова Е.П.
 Карпова М.Г.
 Выполнила: Кожевникова Е.П.
 1999 г.

перелом

трех световой

всего 38 3/4



1198
 1198
 1198
 1198
 1198
 1198
 1198

Плань сочинил землемер Степанов
 Александрович и инженер
 Александрович Кузнецов
 Кузнецов Александрович

Масштаб



62 II

№ 1402
1880

Планъ Свѣдѣнъ Мнѣстности
Мокотская Пещера Грѣбосники Сибирскія
Сабурова Корнилова

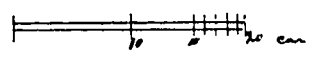


Послѣднѣи А.С. брѣвни-
ной стѣнѣ, гуртѣ, а также
послѣднѣи каменнѣи.
Ана Сибирѣ Стаиал
Каменнѣи гуртѣ, а также
ко стѣнѣи А.С.

Описаніе Стрѣннѣ:

- 1) Каменнѣи мѣстѣ съ обѣдѣннѣи
и порѣднѣи мѣстѣи
- 2) Каменнѣи мѣстѣ гуртѣ, а также
- 3) Каменнѣи мѣстѣ
- 4) Каменнѣи Сибирѣ, а также съ
сѣвѣи мѣстѣ
- 5) Каменнѣи мѣстѣ гуртѣ, а также
мѣстѣи
- 6) Каменнѣи мѣстѣи
- 7) Каменнѣи мѣстѣи
мѣстѣи
- 8) Каменнѣи мѣстѣи
мѣстѣи

1877
540
12.91



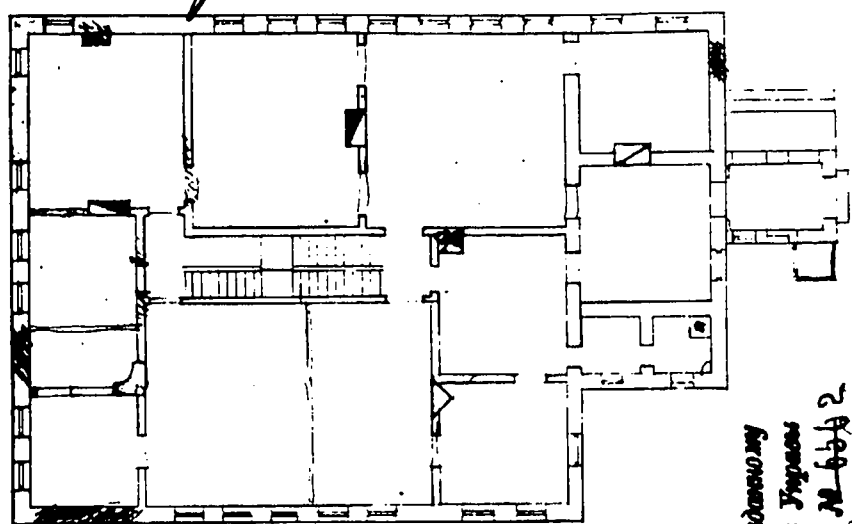
Смѣта съ мѣстѣи 1880 гѣа

на мѣстѣи 1880 гѣа 19 гѣа
кадоф Архитектѣи Корниловъ
Сабурова

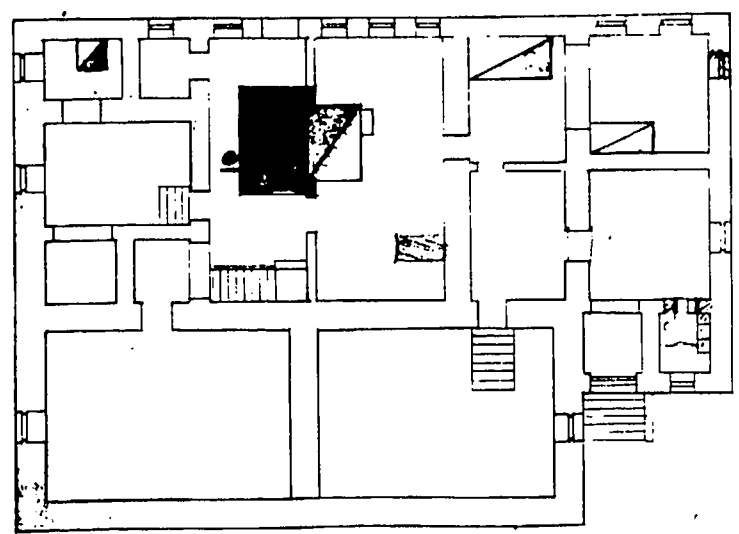
Л. 304 6

Подробный детальный план существующего
роскошного здания литографии Берлина

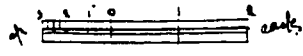
Первый этаж



Подвальная этаж



Из собрания музея естественной
истории Московского Губернского Училища
№ 3. 1899 г. на № 666 2
Измерено в 1899 г.



Штамп архитектора А. В. Щеглова

СОЮЗНАЯ РЕСПУБЛИКА РФ Мин-во культ. Департамент культурного наследия (наименование республиканского органа охраны)

Адрес г. Москва ЦАО пер. Подкопаевский, 5/2 (АССР, край, область; район, автономная обл.; национальный округ; населенный пункт)

УЧЕТНАЯ КАРТОЧКА

I. НАИМЕНОВАНИЕ ПАМЯТНИКА Усадьба городская. Главный дом с палатами.

II. ТИПОЛОГИЧЕСКАЯ ПРИНАДЛЕЖНОСТЬ

| | | | |
|----------------------|------------------|----------------------|--------------------------|
| памятник архитектуры | памятник истории | памятник архитектуры | памятник монумент. ис-ва |
| | | 2 | |

III. ДАТИРОВКА ПАМЯТНИКА 1850-е-1870-е гг., 2-я пол. XVIII в., 1-я пол. XIX в.

IV. ХАРАКТЕР СОВРЕМЕННОГО ИСПОЛЬЗОВАНИЯ

| | | | | | | |
|-------------------------------|---------------------------|-------------------------|-------------------------|--------------------|---------------|-----------------|
| по первоначальному назначению | культурно-просветительное | туристско-экскурсионное | лечебно-оздоровительное | жилищное помещение | хозяйственное | не используется |
| | | | | | + | |

предлож. по использ.

V. ХАРАКТЕРИСТИКА ТЕХНИЧЕСКОГО СОСТОЯНИЯ

| | | | |
|---------|---------|--------|-----------|
| хорошее | среднее | плохое | аварийное |
| | | | |

VI. КАТЕГОРИЯ ОХРАНЫ

| | | | |
|---------|----------|---------|---------------|
| союзная | республ. | местная | не охраняется |
| | + | | |

наличие утвержденной охранной зоны

| | |
|----|-----|
| да | нет |
| | + |

VII. НАЛИЧИЕ ДОКУМЕНТАЦИИ

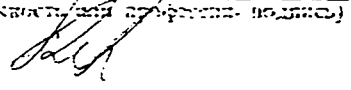
| | | | |
|---------|------------|--------|------------------------|
| паспорт | фотографии | обмеры | расторгающие материалы |
| + | + | + | + |

место хранения документов
Дата составления карточки 1939 г.

| | | | | | |
|---------------|--------------|---------|------------------------|---------|-------------------|
| органы охраны | | | расторгающие материалы | | музей, архив, НИИ |
| союзный | республикан. | местный | союзная | местная | Музей-заповедник |
| | | ГУОП | | | РНИИ |

Составитель Карпова М. Г., искусствовед Инспектор по охране памятников Рамазина М. В.

(подпись)



(подпись)

Краткое описание

Двухэтажный дом с мезонином стоит на углу Подкопаевского и М.Трехсвятительского пер., на сложном рельефе с перепадами высот. Основу здания составляют кирпичные двухэтажные сводчатые палаты 1650-1670-х г.г. с белокаменным основанием и примыкающая к ним палата нач.ХУІІІв. В интерьере сохранился сев. фасад ХУІІв. Здание достроено во 2-й пол.ХУІІІв., перестраивалось после пожара 1812г. Сохранило классицистичный облик сер.ХІХв. Западн. торцу после реставрации возвращены некоторые черты 2-й пол. ХУІІІв. Планировка 2-го эт. - характерна для ампириных особняков 1-й четв.ХІХв. Сохранились печи, карнизы, двери, паркет ХІХв., восточные пилоны ограды.

Один из древнейших жилых домов в Москве. Благодаря расположению на выразительном рельефе имеет важное градостроительное значение.