

ПАМЯТНИКИ ИСТОРИИ И КУЛЬТУРЫ СССР (недвижимые)

СОВУЗНАЯ РЕСПУБЛИКА РСФСР

Министерство Культуры, Государственная инспекция по охране памятников

(государственный республиканский орган охраны памятников)

истории и культуры

П А С П О Р Т

I. НАИМЕНОВАНИЕ ПАМЯТНИКА Усадьба Храповицкого. Лабаз (деревянный) при станции.

II. ТИПОЛОГИЧЕСКАЯ ПРИНАДЛЕЖНОСТЬ

памятник археологии	памятник истории	памятник архитектуры	памятник монумент. иск-ва
		6	

III. ДАТИРОВКА ПАМЯТНИКА (или дата исторического события, с которым связано возникновение памятника — для памятников истории)

Около 1895 года.

IV. АДРЕС (местонахождение) ПАМЯТНИКА Владимирская обл., Судогодский р-он,

(СССР, союз. область, район, автономная обл.)

пос. Муромцево. Проезд от Судогды на рейсовом автобусе.

(национальный парк, населенный пункт, улица, переулок)

V. ХАРАКТЕР СОВРЕМЕННОГО ИСПОЛЬЗОВАНИЯ

по первонач. назначению	культурно-просветит.	туристско-экскурсион.	достоприморечия	жизле. потребности	хозяйственные	не используются
музей забл. муз.			забл. забл. забл.			туристские тарелки, стакан +

ПРИЛОЖЕНИЯ:

- Фото общий вид — 1
- Фото фрагментов — 4
- Генплан — 1
- Обмеры: план — 1
 - фасад —
 - разрез —
- Схематический план охранный зоны —

1 см
1:100

VI. ИСТОРИЧЕСКИЕ СВЕДЕНИЯ

а)	Для памятников архитектуры	— история возникновения, кем и когда проектировался: размеры и расположение, место хранения коллекций.
	Для памятников истории	— история возникновения: кратко характеристика событий и лиц, в связи с которыми объект приобрел значение памятника.
	Для памятников архитектуры и монументального искусства	— автор, строитель, заказчик, история создания.

Точных сведений о постройке лабазы при станции не обнаружено. Известно, что само здание станции построено в 1895 году по проекту архитектора Бойцева. Железнодорожную ветку Храповицкий подвел к своему имени для удобства вывоза леса.

б) перестройки и угрозы, помешавшие первоначальной работе памятника.

Утрат и перестроек не выявлено.

в) реставрационные работы (кратко характеристика, время, автор, куда это относится документально).

Не проводились.

	для элементов архитектуры	— характер конструктивных элементов, композиция, выходы;
	для памятников истории	— историческая памятка, наличие, время и время устройства памятника, вид, дата;
а)	для памятников архитектуры	— основные особенности планировочной композиционно-пространственной структуры и конструкции. Характер плана фасадов и интерьеров, наличие живописи, скульптуры, декоративного убранства, строительный материал, основные детали;
	для памятных монумент, пещер	— основные особенности композиционного и архитектурного решения, типа, материал, техника, размер;

Лабаз стоит на одной линии со зданием железнодорожной станции, домом станционного смотрителя и оранжерей. Стоит по северной стороне от железнодорожных путей. От оранжереи отстоит метров на 70, от железнодорожных путей — на 4 м. и обращен к ним лицевым протяженным фасадом. Указанные здания располагаются от лабаза к западу.

Лабаз деревянный, прямоугольный в плане, протяженный по оси "восток-запад". Покрит двускатной вальмовой с большим выносом кровлей. На ширину выноса кровли с трех сторон обнесены досчатой платформой (с западной стороны платформы нет — утрачена?). Вынос кровли и соответственно платформа с эта имеют ширину 2м30см, с торцов и с севера — 1м 30см.

Конструкция лабаза прясловая. По длинному фасаду он разделен на одиннадцать прясел, по боковым — на три. Каждое прясло имеет ширину 2м. Образовано квадратными в разрезе массивными столбами и заполнено досками (25 см шириной), поставленными вертикально. Для дополнительного крепления этих досок с внешней стороны на них положены брусья горизонтально в верхней части и диагонально крест-накрест — в средней. Эти крепящие брусья тоже массивны (20х20см) и квадратные в разрезе. Горизонтальные брусья отделяют карнизную часть от общего поля стены.

Вынос карниза держится на далеко выступающих концах стропил кровли, фигурно вырезанных на концах, а снизу подбит равно-горизонтально досками. Фигурные концы оставлены открытыми и поэтому края выноса кровли несколько нависают. Через каждые два прясла на обоих длинных фасадах лабаза устроено по трое ворот. Ворота двустворчатые. Сделаны по типу рамка-филенка.

(См. вкладку)

Пример деревянной постройки, характерной для архитектуры конца XIX- начала XX века с чертами функционализма.

1. Л. В. Дудорова. Парк и усадьба Храповицкого. Материалы и обследование. 1966г. Рукопись, стр. 8 (Архив ВСЭИРПМ)
2. Фотографии 1978г.
3. Обмер 1978г.

IX. ТЕХНИЧЕСКОЕ СОСТОЯНИЕ

характеристика общего состояния:

для памятников археологии: культурного слоя, каменной кладки

для памятников архитектуры и истории:

конструкций
стен
козырьков
постоялки
балки
лежбры фронтонов
шпандартов

в интересах:

живописи
скульптуры
архива, фото-ка

для памятников монументальной живописи:

фрески
фрески
скульптуры
рельефы
монументы
монументы

хорошее	среднее	плохое	аварийное
+			
+			
+			
+			
+			

X. СИСТЕМА ОХРАНЫ

а) категория охраны

социальная	республиканская	местная	не состоит
		+	

б) дата и № документа о принятии под охрану: Решение исполкома Облсовета от 25 мая 1957 года № 595

в) границы охраняемой зоны и зоны регулирования застройки (вместе с планом) на утверждающий документ:

Не установлены.



'D000030394'

у) балансовая принадлежность и фактическое использование: Горьковское управление железной дороги, Муромское отделение, Общий склад.

д) дата и № охранного документа: —

Дата составления паспорта

Составитель

Гладкая И.С. - и/сопр.

(Ф. И. О., должность, вид профессии)

20. 1978 г.

Инспектор по охране памятников

Смирнова Г.Н.

(подпись)



Усадьба Храповицкого. Лабаз деревянный
при станции.

Около 1895 года.

Владимирская обл., Судогодский р-н,
пос. Муромцево.

«Продолжение пункта УП(а).

Заполнены вертикальными досками и укреплены диагонально брусьями. По внешнему виду ничем не отличаются от рисунка прясел.

Внутри лабаз имеет цельное удлиненное пространство без потолка. Видны балки и стропила кровли. Пол деревянный. Фундамент лабаз не имеет. Прямоугольная коробка поставлена на обвязку из двух бревен и на выпуски поперечных бревен наложены доски платформы.

Декоративным моментом фасадных плоскостей являются кованные с рисунком жиковины на створках ворот.











СОЮЗНАЯ РЕСПУБЛИКА РСФСР Мин. культ. Гос. инспек. по охране памятников

(ш.декл.)

Адрес Владимирская обл., Судогодский р-н, пос. Муромцево.

(АССР, край, область, район, автономная обл., национальный округ, населенный пункт)

УЧЕТНАЯ КАРТОЧКА

I. НАИМЕНОВАНИЕ ПАМЯТНИКА Усадьба Храповицкого. Лабаз деревянный при станции.

II. ТИПОЛОГИЧЕСКАЯ ПРИНАДЛЕЖНОСТЬ

памятник археологии	памятник истории	памятник архитектуры	памятник монумент. ис-ва
		6	

III. ДАТИРОВКА ПАМЯТНИКА

Около 1895 г.

IV. ХАРАКТЕР СОВРЕМЕННОГО ИСПОЛЬЗОВАНИЯ

по первоначальному назначению	культурно-просветительное	туристско-экскурсионное	лечебно-оздоровительн.	жилищно-помещенн.	хозяйственное	не используется
					+	

предлож. по использо.

V. ХАРАКТЕРИСТИКА ТЕХНИЧЕСКОГО СОСТОЯНИЯ

хорошее	среднее	плохое	аварийное
+			

VI. КАТЕГОРИЯ ОХРАНЫ

союзная	республ.	местная	не состоит
		+	
	да	нет	
		+	

наличие утвержденной охранной зоны

VII. НАЛИЧИЕ ДОКУМЕНТАЦИИ

паспорт	фотографии	обмеры	реставрационные материалы
+	+	+	

место хранения документов

Дата составления карточки

20 декабря 198 г.

М. П.

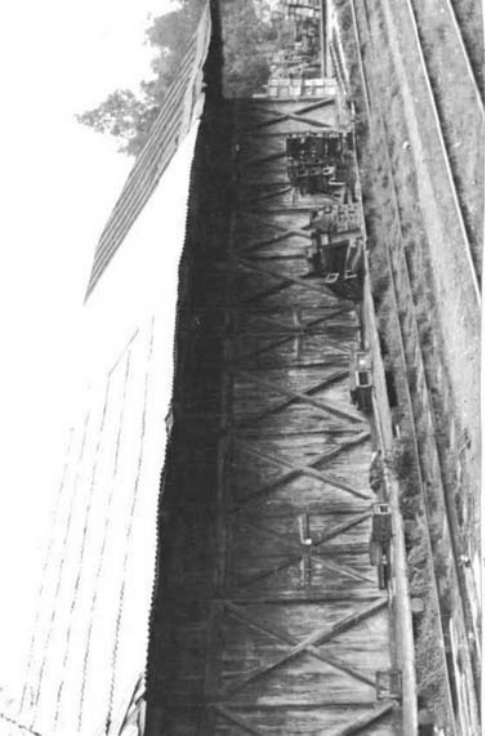
Составитель Гавдия М.С. - и/сотр.

(ф., и., о., должность или профессия, подпись)

Инспектор по охране памятников Смирнова Г.Н.

(ф., и., о., подпись)





Д Ч К А (оборотная сторона)

Лабаз стоит на одной линии со зданием ^{Краткое описание} железнодорожной станции на северной стороне от железнодорожных путей.

Лабаз деревянный, прямоугольный в плане, протяженный по оси "восток-запад". Покрит двускатный вальмовой с большим выносом кровли. На ширину выноса кровли с трех сторон лабаз обнесен досчатой платформой. Вынос кровли и соответственно платформа с юга имеют ширину 2 м 30 см, с торцов и с севера (только кровля) 1 м 30 см.

Конструкция лабаза прясловая по длинным фасадам он разделен на одиннадцать прясел, по боковым - на три. Каждое прясло имеют ширину 2 м. Образовано массивными столбами и заполнено досками, поставленными вертикально. Крепятся доски с внешней стороны диагонально брусьями.

Вынос кровли держится на далеко выступающих концах стропил, фигурно вырезанных на концах, а снизу подшит досками. Через каждые два прясла на длинных фасадах устроены ворота (по трое на каждом фасаде). Потолка у лабаз нет. Кровля стропильная.

Пример постройки, характерной для архитектуры конца XIX-нач. XX века с чертами функционализма.