

5900306001

МИНИСТЕРСТВО КУЛЬТУРЫ СССР

4.2...-I.40.28

индекс

ПАМЯТКИ ИСТОРИИ И КУЛЬТУРЫ СССР
(недвижимые)

СОЮЗНАЯ РЕСПУБЛИКА РСФСР

Министерство культуры РСФСР. Государственная инспекция по охране
(наименование республиканского органа охраны памятников)
памятников истории и культуры.

ПАСПОРТ

I. НАИМЕНОВАНИЕ ПАМЯТНИКА Усадьба крестьянская Чернавиных, главный дом, роспись.

II. ТИПОЛОГИЧЕСКАЯ ПРИНАДЛЕЖНОСТЬ

памятник археологии	памятник истории	памятник архитектуры	памятник монумент. иск-ва
			2

III. ДАТИРОВКА ПАМЯТНИКА (или дата исторического события, с которым связано возникновение памятника — для памятников истории)

сер. XIX в.

IV. АДРЕС (местонахождение) ПАМЯТНИКА Пермская обл., Суксунский р-н., с. Ключи,

(АССР, край, область, район, автономная обл., национальный округ; населенный пункт; пути подъезда)

ул. Ленина 83. Автобусное сообщение Пермь-Суксун-Красноуфимск; Суксун-Тис; Суксун-Сыра; авт.ост. в 300 м. от памятника.

V. ХАРАКТЕР СОВРЕМЕННОГО ИСПОЛЬЗОВАНИЯ

по первонач. назначению	культурно-просветит.	туристско-экскурсион.	лечебно-оздоровительн.	жилые помещения	хозяйственное	не используется
+	клуб музей, библ.		больн. санат. д/отд.		учреждение торгов. промысл. склад	

ПРИЛОЖЕНИЯ:

- Фото общего вида —
- Фото фрагментов — 4
- Генплан — I
- Обмеры: план —
- фасад —
- разрез —
- Схематический план
- охранной зоны —

VI. ИСТОРИЧЕСКИЕ СВЕДЕНИЯ

- а) для памятников археологии — история возникновения, кем и когда производились разведки и раскопки, место хранения коллекций.
- для памятников истории — история возникновения: краткая характеристика событий и лиц, в связи с которыми объект приобрел значение памятника.
- для памятников архитектуры и монументального искусства — автор, строитель, заказчик, история создания.

Дом был построен на средства и по заказу Чернавина Филиппа Ильича местными мастерами в 1840-50 г.г. Точное время написания картины установить не удалось, но по словам проживающих в нем хозяев роспись была сделана иконописцами, которые приезжали расписывать Воскресенскую каменную церковь в с.Ключи и останавливались в доме Чернавиных. /1/. Судя по характеру росписи и ее техническому состоянию и полученным сведениям от старожилов ее можно датировать серединой XIX века.

Предварительная датировка росписи специалистами ВПНРК /2/ концом XVIII — нач. XIX вв. по нашему мнению не совсем точна: т.к. дом, в котором выполнена роспись, построен только в 1840-50 годах.

На картине достаточно подробно изображено село Ключи (б.Златоустовское), причем правильно передан рельеф местности и облик села (домов, храма и других строений). Так в описании села начала XIX века отмечается, что путь из Кунгура в Екатеринбург (ныне г.Свердловск) "продолжают по долине левой стороны р.Иргины, в село Златоустовское или Ключи, известной по своей обширности и расположенное по островам и берегам сей реки, и около текущих из гор ключей" /3/. В селе была построена в 1775 году Воскресенская каменная церковь, которая изображена на картине /4/. На плане села середины XIX века (1848 г.) показана застройка вдоль тракта по левому берегу реки /5/, что нашло достаточно точное отображение в картине. Причем, на этом же плане схематично изображена и Ключевская гора.

Наброски (этюды) картины сначала были выполнены с натуры (см. план села).

- б) перестройки и утраты, изменившие первоначальный облик памятника.

В живописи наблюдаются небольшие выпады грунта и красочного слоя; живопись сильно загрязнена и затемнена.

- в) реставрационные работы (общая характеристика, время, автор, место хранения документации)

Не проводились

VII. ОПИСАНИЕ ПАМЯТНИКА

а)	для памятников археологии	— характер культурного слоя, важнейшие находки,
	для памятников истории	— характеристика памятника, наличие, текст и время установления мемориальной доски.
	для памятников архитектуры	— основные особенности планировочной, композиционно-пространственной структуры и конструкций; характер декора фасадов и интерьеров; наличие живописи, скульптуры, прикладного искусства; строительный материал, основные габариты.
	для памятников монумент. иск-ва	— основные особенности композиционного и колористического решения; тексты, материал, техника, размер.

Роспись выполнена на восточной стене южной (левой) половины дома в простенке между углом и окном. Стена бревенчатая, тесаная, по верху оштукатурена.

Картина открывает перед зрителем широкое изображение села с высоким горизонтом, замыкающимся в верхней правой части Ключевской горой. Дорога, проходящая через село параллельно реке, делит картину на две неравные части: верхняя — где изображены различные виды сельскохозяйственных работ на заречных полях и нижняя — с видом улицы и работ в усадьбе.

Картину можно условно назвать "Осенние работы в селе Ключи". Реалистично и точно с мельчайшими подробностями, дано изображение сельских строений, домов, сараев, заборов, ворот и храма. Также подробно выписаны все основные осенние полевые работы, здесь мы видим жатву хлеба, увязку снопов, укладку их в копны, отвозку копнушек и обмолот снопов цепями; вспашку зяби, боронование и сев озимых; второй укос сена и метание стога. Наряду с этим даны и сельские жанровые сюжеты: пастушок со стадом и господа-охотники с собаками.

Как уже отмечалось ранее изображение людей, животных, видов села и пейзажей выполнено в реалистичной манере; пространство в картине перерезано несколько условно с нарушением масштабов. Мужские фигуры работающих крестьян выписаны динамично с хорошим знанием производственных процессов; женские фигуры даны несколько статично; изображение животных (лошадей, коров, овец) несколько однообразны и статичны.

В правой части картины дано подробное изображение крестьянской усадьбы заказчика, здесь мы видим главный дом усадьбы (бревенчатый, с четырехскатной крышей) с палисадником, конным двором, воротами и оградой. Церковь и колокольня с оградой изображены с мельчайшими подробностями.

О цветовом решении картины судить сложно, т.к. живопись потемнела от времени и требует расчистки.

Общие размеры картины 152x282 см. Роспись выполнена маслом по известково-песчанному раствору и меловой шпаклевке 1/2.

б) общая оценка общественной, научно-исторической и художественной значимости памятника.

Уникальный памятник крестьянского искусства Урала середины XIX века, позволяющий полностью представить облик уральского села. Единственный памятник подобного типа не только в Пермской области, но и возможно на Урале /6/.

VIII. ОСНОВНАЯ БИБЛИОГРАФИЯ, АРХИВНЫЕ ИСТОЧНИКИ, ИКОНОГРАФИЧЕСКИЙ МАТЕРИАЛ.

1. Сведения получены у Чернавиной.
2. Справка ВПНРК в Управление культуры Пермской области. 1976 г.
3. Попов Н.С. Хозяйственное описание Пермской губернии... СПб 1811 ч. I, с. 121
4. Справочная книга Пермской епархии на 1912 г. Пермь 1911 г. с. 58
5. ЦГАДА, ф. 1356, кн. 4367.
6. В работе Павловского Б.В. Декоративно-прикладное искусство Урала М., Искусство, 1975 г. о подобных росписях даже не упоминается.

XI. ТЕХНИЧЕСКОЕ СОСТОЯНИЕ

характеристика общего состояния:
 для памятников археологии культурного слоя важнейших находок

для памятников архитектуры и истории конструкций стен покрытий потолков пола декора фасадов интерьеров

в интерьере: живописи скульптуры прикл. иск-ва

для памятников монументального искусства цоколя постамента скульптуры грунта красочного слоя

хорошее	среднее	плохое	аварийное
	+		

X. СИСТЕМА ОХРАНЫ

а) категория охраны

союзная	республ.	местная	не состоит
		+	+

б) дата и № документа о принятии под охрану нет распоряжения облисполкома №135-р от 5.3.84

в) границы охранной зоны и зоны регулирования застройки (краткое описание со ссылкой на утверждающий документ)

не установлены

г) балансовая принадлежность и конкретное использование Личная собственность Чернавиной.

д) дата и № охранного документа

Дата составления охр. документа

« 18 августа 1980 »

Составитель

Бобылев В.Г.

(ф., и., о., должность или профессия)

(подпись)

Инспектор по охране памятников

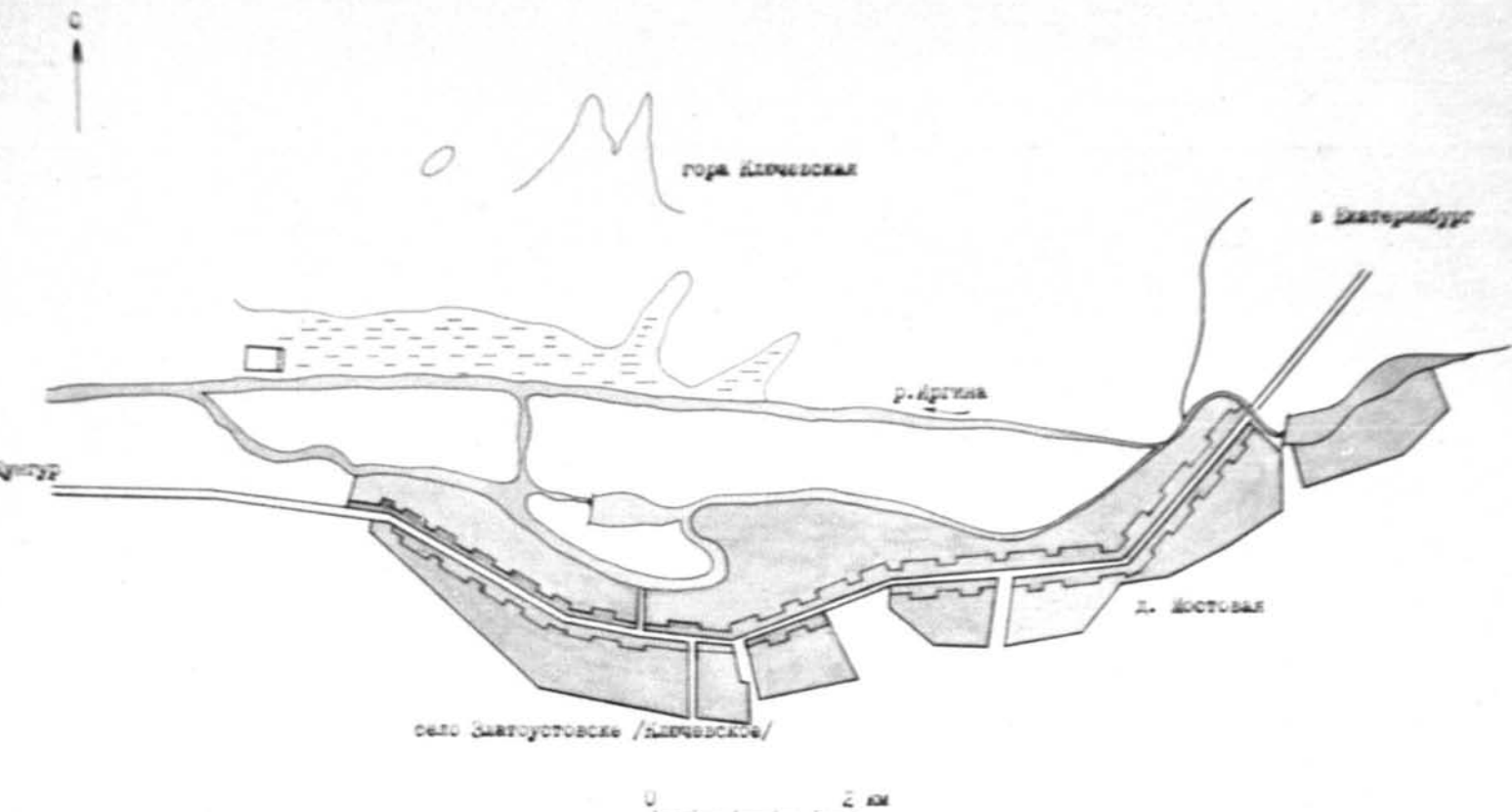
Шишкина А.Т.

(подпись)



D000017549

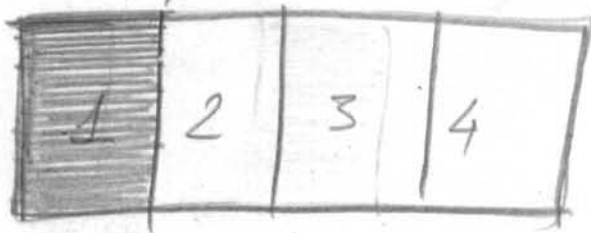
Пермская область, Суксунский район, с. Ключевское,
генплан села
/выкопировка с плана 1830 года/





Пермская обл., Суксунский
р-н, с. Ключи.
ул. Ленина 83

Главный дом, сф. XIX в.
Роспись, сф. XIX в., фрагмент,
левая, крайняя часть картины

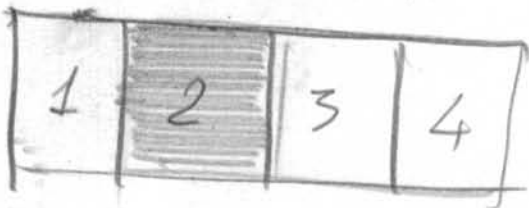




Пермская обл.,
Суксунский р-н
с. Ключи

ул. Ленина 83

Главный дом, сер. XIX,
Фасад сер. XIX в., фрагмент,
левая часть карниза.

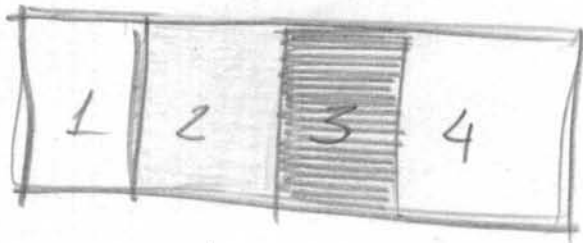


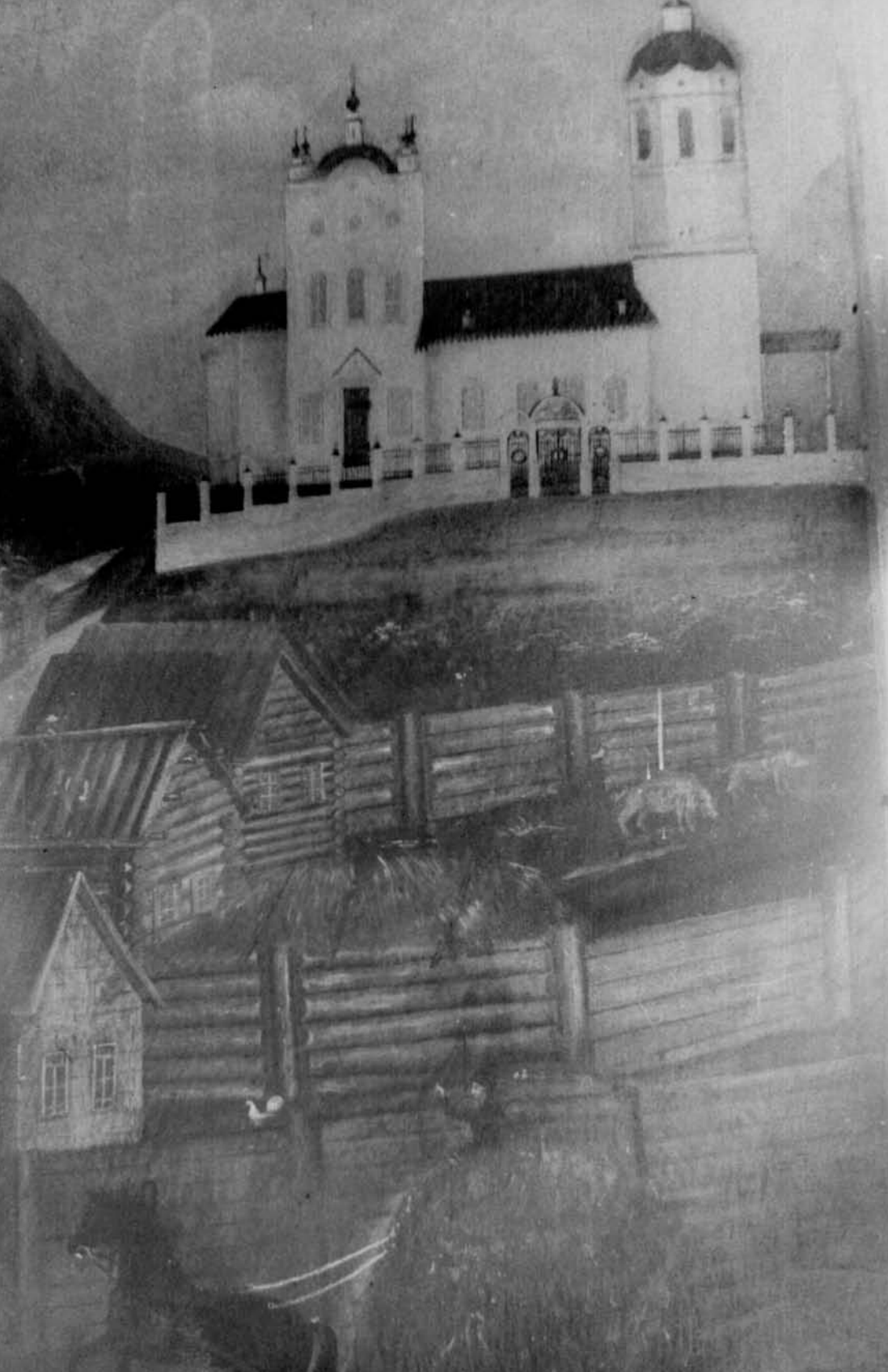


Трехэтажный, двухквартирный
д. Кирова ул. Ленина дом 83
Жилой дом сер XIX в, фасад
восточной стены фото N 3

Жилой дом, сер. XIX в.

Роспись ^{центр} и правая часть карты





Турецкая аба, выжигается р-н
с. Кюрюк у д. Мина 83.

Жарба турманлих XIX в.

линейный гоним, сер. XIX в
Росшиет, XIX в

урава, уривнег тил курган
(воскресенье у б. 1775.)



СОЮЗНАЯ РЕСПУБЛИКА РСФСР

Министерство культуры РСФСР

(индекс)

Адрес Пермская обл., Суксунский р-н., с. Ключи, Ленина 83

(АССР, край, область; район, автоном. обл.; национальн. округ; населен. пункт)

УЧЕТНАЯ КАРТОЧКА

I. НАИМЕНОВАНИЕ ПАМЯТНИКА Усадьба крестьянская Чернавиных, главный дом, роспись

II. ТИПОЛОГИЧЕСКАЯ ПРИНАДЛЕЖНОСТЬ

памятник
археологиипамятник
историипамятник
архитектурыпамятник
монумент. ис-ва

2

III. ДАТИРОВКА ПАМЯТНИКА

сер. XIX в.

IV. ХАРАКТЕР
СОВРЕМЕННОГО
ИСПОЛЬЗОВАНИЯпо перво-
начальному
назначениюкультурно-
просвети-
тельноетуристско-
экскурси-
онноелечебно-
оздорови-
тельныежилые
помещенияхозяйст-
венноене исполь-
зуется

+

предлож. по использ.

V. ХАРАКТЕРИСТИКА
ТЕХНИЧЕСКОГО СОСТОЯНИЯ

хорошее

среднее

плохое

аварийное

+

VI. КАТЕГОРИЯ ОХРАНЫ

союзная

республ.

местная

не состоит

+

наличие утвержденной охранной зоны

да

нет

+

VII. НАЛИЧИЕ ДОКУМЕНТАЦИИ

паспорт

фотографии

обмеры

реставрационные материалы

+

+

+

место хранения документов

Дата составления карточки

органы охраны

реставрационные мастерские

музей, архив,

19 октября 1978

союзный

республикан.

местный

республикан.

местные

НИИ

+

+

+

М. П.

Составитель Бобылев В.Г.
(ф., и., о., должность или профессия, подпись)Инспектор по охране памятников Шишкина А.Т.
(ф., и., о., подпись)

Фото или схематический план



Краткое описание

Роспись выполнена на восточной стене южной половины дома, в простенке между углом и окном. Стена бревенчатая, тесаная, по верху оштукатурена. Картина "Осенние работы в селе Ключи" реалистично, с мельчайшими подробностями изображает основные сельские полевые работы крестьян: жатву хлеба, увязку снопов, укладку снопов в копны, отвоз копнушек и обмолот снопов, вспашку зяби, боронование и сев озимых, второй укос и метание стогов. Даны и жанровые сцены: пастух со стадом и господа-охотники с собаками. События разворачиваются на заречных лугах и в самом селе, дома и церковь которого изображены с достаточной точностью.

Роспись выполнена маслом, размеры - 152x282 см.

Уникальный памятник крестьянского искусства Урала середины XIX в., единственный памятник подобного типа не только в Пермской обл., но и возможно на Урале.