

7706055000

МИНИСТЕРСТВО КУЛЬТУРЫ СССР

4 1 1 1 1 1
индексПАМЯТНИКИ ИСТОРИИ И КУЛЬТУРЫ СССР
(недвижимые)СОЮЗНАЯ РЕСПУБЛИКА РСФСРМинистерство культуры. Государственная инспекция по охране

(наименование республиканского органа охраны памятников)

памятников истории и культуры

П А С П О Р Т

I. НАИМЕНОВАНИЕ ПАМЯТНИКА ПАМЯТНИК АЛЕКСАНДРУ СЕРГЕЕВИЧУПУШКИНУ / 1799-1837/II. ТИПОЛОГИЧЕСКАЯ
ПРИНАДЛЕЖНОСТЬ

памятник археологии	памятник истории	памятник архитектуры	памятник монумент. иск-ва
			1

III. ДАТИРОВКА ПАМЯТНИКА (или дата исторического события, с которым связано возникновение памятника—для памятников истории)

Открыт 6 июня 1880 года(с.с.)IV. АДРЕС (местонахождение) ПАМЯТНИКА г. Москва. Фрунзенский район

(АССР, край, область, район, автономная обл.,

Площадь Пушкина. Проезд: метро ст. "Проспект Маркса", тр. 1, 12, 2015, 31

национальный округ; населенный пункт; пути подезда)

V. ХАРАКТЕР
СОВРЕМЕННОГО
ИСПОЛЬЗОВАНИЯ

по первонач. назначению	культурно-просветит.	туристско-экскурсион.	лечебно-оздоровительн.	жилые помещения	хозяйственное	не используется
1	музей обл. клуб		больн. спнат. д/отд.		учреждение торгов. промышл. склад	

ПРИЛОЖЕНИЯ:

- Фото общего вида **5**
- Фото фрагментов —
- Генплан —
- Обмеры: план —
- фасад —
- разрез —
- Схематический план
- охранной зоны —

VI. ИСТОРИЧЕСКИЕ СВЕДЕНИЯ

- а) для памятников археологии — история возникновения, кем и когда производились разведки и раскопки, место хранения коллекций.
- для памятников истории — история возникновения: краткая характеристика событий и лиц, в связи с которыми объект приобрел значение памятника.
- для памятников архитектуры и монументального искусства — автор, строитель, заказчик, история создания.

Автор памятника-скульптор Александр Михайлович Опекушин /1841-1923/.

Идея создания памятника великому русскому поэту возникла в передовых кругах русского общества еще в 1840-х годах, но царское правительство всячески препятствовало этому.

В 1860 году в связи с празднованием 50-летия Царско-сельского лицея, бывшие лицеисты выразили желание поставить памятник поэту в саду лицея. Вскоре последовало разрешение на всенародную подписку. Появились первые проекты памятника /Л.Бахмана, Н.А.Лаврецкого-1860 г., И.Н.Шредера -1862 г./, но сбор денег шел медленно и только в 1870 году, когда был образован специальный комитет, вопрос о монументе был поднят вновь.

На одном из заседаний Комитета было решено ставить памятник в Москве на Страстной площади, в начале Тверского бульвара.

В 1873 году провели первый официальный конкурс проектов памятника, в котором принимали участие многие видные художники /И.Н.Шредер, П.П.Забелло и др./, а также А.М.Опекушин, еще молодой скульптор.

В течение 1874-1876 гг. проводились повторные конкурсы, где модели Опекушина неизменно получали первые премии. Наконец, в 1876 г. была окончательно утверждена его модель, в которой автор сумел соединить "...тип, наиболее подходящий к характеру и наружности поэта".

До 1879 года скульптор работал над изготовлением в натуре гипсовой модели.

Статую отливали в бронзе на бронзолитейном заводе

- б) перестройки и утраты, изменившие первоначальный облик памятника.

С самого начала памятник был установлен в начале Тверского бульвара так, что у зрителя создавалось впечатление о поэте, как бы выходящим на площадь.

В 1930-х гг. был снесен Страстной монастырь, на углу ул. Горького и Тверского бульвара вырос огромный дом, завершавшийся статуей. Все это отрицательно сказалось на общем восприятии памятника и его решено было перенести на другую сторону площади, точнее в ее центр,

- в) реставрационные работы (общая характеристика, время, автор, место хранения документации)

Реставрации производились в 1950, 1956, 1957, 1959, 1960 и 1962 гг. Последнюю реставрацию проводил Мытищинский завод художественного литья.

VII. ОПИСАНИЕ ПАМЯТНИКА

а)	для памятников археологии	— характер культурного слоя, важнейшие находки.
	для памятников истории	— характеристика памятника, наличие, текст и время установления мемориальной доски
	для памятников архитектуры	— основные особенности планировочной, композиционно-пространственной структуры и конструкций; характер декора фасадов и интерьеров; наличие живописи, скульптуры, прикладного искусства; строительный материал, основные габариты.
	для памятников монумент. иск-ва	— основные особенности композиционного и колористического решения; текст, материал, техника, размер.

Автор изобразил А.С.Пушкина в рост, на нем длинный сюртук, поверх которого наброшен широкий плащ. Поэт как бы приостановился и вст-вст тронется дальше: его левая нога немного выдвинута вперед. А выйдя, уйдя в свои мысли, он небольшим жестом отвел назад левую руку со шляпой, а правую заложил за борт сюртука. Лица Пушкина грустно и серьезно. Очень выразительно это состояние подчеркивает легкий наклон головы.

Статуя установлена на высоком постаменте из темного полированного гранита, украшенного с лицевой стороны бронзовым венком, ветвям лавра. На левой и правой гранях постамента воспроизведены слова из известного стихотворения поэта "Памятник", восстановленные в авторском оригинале в 1937 году:

Слева: Слух обо мне пройдет
по всей Руси великой,
И назовет меня всяк сущий
в ней язык—
И гордый внук славян и Финн,
и ныне дикий
Тунгус, и друг степей
калмык.

Справа: И долго буду тем любезен
я народу,
Что чувства добрые я лирой
пробуждал,
Что в мой жестокий век восславил
я свободу
И милость к падшим
призывал.

На лицевой стороне выше венка с лавровыми ветвями и русиным пером надпись: ПУШКИНУ.

б) общая оценка общественной, научно-исторической и художественной значимости памятника.

Традиции русской монументальной скульптуры дали возможность А.М.Опекушину создать московский памятник Пушкину, который сочетает строгую классицистичность с глубоким реалистическим раскрытием образа великого поэта.

Поэт-гражданин, человек своего времени—так задуман и

VIII. ОСНОВНАЯ БИБЛИОГРАФИЯ, АРХИВНЫЕ ИСТОЧНИКИ; ИКОНОГРАФИЧЕСКИЙ МАТЕРИАЛ.

1. И.М.Суелов. Памятник Пушкину в Москве. Изд-во "Прозвещение", М., 1968.

2. Сборник "Из бронзы и мрамора". Изд-во "Художник РСФСР", Л., 1965.

IX. ТЕХНИЧЕСКОЕ СОСТОЯНИЕ

		хорошее	среднее	плохое	аварийное
характеристика общего состояния: для памятников археологии	культурного слоя важнейших находок				
для памятников архитек- туры и истории	конструкций стен покрытий потолков пола декора фасадов интерьеров				
в интерьере:	живописи скульптуры прикл. иск-ва				
для памятников монументального искусства	цоколя постаментов скульптуры грунта красочного слоя	+			
		+			

X. СИСТЕМА ОХРАНЫ

а) категория охраны

союзная	республ.	местная	не состоит
	+		

Постановление Совета Министров

б) дата и № документа о принятии под охрану

РСФСР № 1127 от 20 августа 1960 года

в) границы охранной зоны и зоны регулирования застройки (краткое описание со ссылкой на утверждающий документ)

Главное Управление культуры

г) балансовая принадлежность и конкретное использование

Исполкома Моссовета

д) дата и № охранного документа

Дата составления паспорта

11 декабря 1973

Левина Л.П., искусствовед

Составитель

(ф. и. о., должность или профессия)

(подпись)

Инспектор по охране памятников

(подпись)

Вкладыш 1

/к разделу У1 а/ -...Кохуна в Петербурге. Пьедестал памятника и проект участка для него разработал архитектор Н.С. Богомолов. Все каменные и монтажные работы исполнены рабочими подрядчика А.А. Барина.

/к разделу У1б/-...но осуществлено это было в 1949 году. Монумент был повернут вокруг своей оси, при этом прежняя высота его в новом архитектурном окружении оказалась недостаточной. Чтобы устранить такую диспропорцию, создали бетонный фундамент, повысивший уровень основания монумента.

Вкладыш 2

/ к разделу УП а /" На задней грани постамента надпись:
"Сооруженъ въ 1880 году"

бетонном
Пьедесталъ стоит на ~~каменном~~ основании, сделанном в 1949г.,
Весь памятник огорожен бетонными тумбами, соединенными
чугунными лавровыми гирляндами с чугунными венками на
каждой тумбе.

По углам площадки стоят 4 фонарных столба, в основании
которых-круглые мраморные тумбы, ножка литая, фигурная
завершается 4 фонарями с молочными стеклами /1 фонарь
большой и 3-меньшего размера/.

У гранитного основания, за цепью, установлена доска
с надписью:

"Открыт 18 июня 1880 года.

Скульптор А.М.Опекушин.

Архитектор И.С.Богомолов"

/к разделу УПб/- ...решен образ Пушкина.

"Сооружение памятника Пушкина, в котором
участвовала вся образованная Россия и на
праздновании которого собралось ~~как~~ так
много наших лучших людей, представителей
земли, правительства, , науки, словесности и
искусства, -это сооружение представляется
нам данью признательной любви общества к
одному из самых достойных его членов..."

/из речи И.С.Тургенева по случаю пушкинских
торжеств в Москве/.

ФОТОСНИМКИ ПАМЯТНИКА

(4 фото с 4 точек обозрения: фасадной, двух профилей и тыльной)

Краткое описание памятника:

Пост изображен во весь рост, в наклоне на плечи плечо, правая рука заложена за спину, в левой откинутой руке держит шапку. Статуя установлена на высоком постаменте, вокруг гробницы ступени и ограда, обнесенная в виде венок и гирлянд, на границе тумбах, вокруг памятника чугунные четыре фонаря на гранитных подставках.

Кем составлен паспорт (фамилия, инициалы, должность или профессия, местожительство) _____

научным сотрудником музея оккультури
Л.С. Голубиной, Т.Домброва З.А.

Дата составления паспорта и подпись ответственного лица от Министерства культуры союзной или автономной республики или управления (отдела) культуры исполкома Совета трудящихся (края, области, района, города республиканского или края областного подчинения) с приложением печати

20/II. 1949 г.

ПРИМЕЧАНИЕ. 1) Паспорт составляется в 4 экземплярах, один остается в отделе культуры райисполкома, другой направляется в Управление культуры края, области или в Министерство культуры АССР, третий — в Министерство культуры союзной республики, четвертый — в Госинспекцию по охране памятников истории и искусства Министерства культуры СССР для центрального справочного фонда.

Место печати

Иван Сергеев

МИНИСТЕРСТВО КУЛЬТУРЫ СССР

ГОСУДАРСТВЕННАЯ ИНСПЕКЦИЯ ПО ОХРАНЕ
ПАМЯТНИКОВ ИСТОРИИ И ИСКУССТВА

_____ ССР
(союзная республика)

_____ (обл., край, АССР)

П А С П О Р Т

памятника скульптуры

Вид памятника (монумент, декоративная скульптура, художественное надгробие и др.) _____

~~Скульптурный памятник~~ Скульптурный памятник

№ _____ по списку памятников искусства, утвержденному _____

_____ " _____ 195 _____ г. № _____

I. Наименование памятника

Пушкину А.С.

(Указать историческое событие, связанное с памятником)

II. Местонахождение памятника:

1) Подробный адрес _____

г. Москва, площадь Пушкина / Ленинский район /

2) Местоположение памятника с уточненной топографией (схематический генеральный план)

3) На чьей территории расположен памятник (города, поселка, совхоза, колхоза, предприятия)

и в чьем ведении находится _____

III. Описание памятника:

1) Дата открытия 19.11.1983 г.

2) Дата и № постановления правительства или местных органов о сооружении памятника

По народной подписке Комитета по сооружению памятника 1977 г.,
в связи с 50-летием царствования императрицы Екатерины II.

3) Автор памятника: скульптор Спирин А.М.

архитектор Богданов

4) Общее описание и размеры памятника

Размеры скульптуры 4,367,067 м.

Размеры постамента 5,690 0,90 м.

5) Материал, из которого выполнена скульптура, и техника исполнения "Фонарей" 5,55 м. — бронза

постамент — серцеобразный гранит
Фонарей — чугун
Венков-гирл. — бронза

Материал, из которого выполнен постамент, и техника исполнения

Материал, из которого выполнены детали, и техника исполнения

6) Тексты надписей на памятниках "ПУШКИН"

Слух обо мне пройдет по всей Руси великой и назовет меня
всем сущим в ней злом и гордым злом ольбани и лия и
ныне днесь тулгуе, и друт стоней калыки. И долго
буду гоним прозван и мучен, что чужестра добрыи и лирой
пробудал, что в мой жестей все восставил и
свободу и милость и падшим призывал.

IV. Библиографические сведения и архивные данные

(указать основные печатные работы, в которых описан или упомянут памятник, если работы не опубликованы, указать, где они хранятся)

V. Сохранность памятника к моменту составления паспорта:

- 1) Техническое состояние памятника, а также состояние занимаемого им участка, парка и пр. (краткое изложение содержания акта экспертной комиссии и его дата) _____

Хорошая.

Одосвал и постройка имеют трещины и выбоины, расколоты шпалы, ряда имеют в 4-х местах разрывы, на чугунных фонарях утрачены и повреждены ряд деталей.

- 2) Дата последнего ремонта или реставрационных работ *1957*

- 3) Какие необходимы меры для сохранности памятника *Провести реставрацию,*

- 4) Перечислить требуемые ремонтные, консервационные, реставрационные работы: стоимость работ и др. _____

VI. Охрана памятника:

- 1) Описание границ участка, занимаемого памятником, а также границ установленной охранной зоны _____

- 2) На кого возложена охрана и надзор за состоянием памятника _____

Судья исполняющий городские земельные дела Управления благоустройства и охраны памятников.

- 3) Дата и № „Охранного обязательства“ _____

- 4) Какие необходимы меры по охране памятника _____

II. Схематические планы участка, занимаемого памятником, и охранной зоны, обмеры _____



ЛОДЬ ИЛИ МОЕ СЕРДЦЕ
ИЛИ ДАЖЕ ПУКЛ БЕЖИМА
И РАДОСТЬ МОЕГО ДУХА
ИЛИ ДАЖЕ ПУКЛ БЕЖИМА
ИЛИ ДАЖЕ ПУКЛ БЕЖИМА
ИЛИ ДАЖЕ ПУКЛ БЕЖИМА
ИЛИ ДАЖЕ ПУКЛ БЕЖИМА
ИЛИ ДАЖЕ ПУКЛ БЕЖИМА





1812

ВЫСОКАЯ
ПРЕСЛАВАЯ
ИМПЕРАТРИЦА
КАТАЛИНА
ВАСИЛЬЕВНА
ПЕРВАЯ

ТАМБОВКА А. С. ДОСЛОВИЦА
ОТКРЫТА В КИЕВЕ В 1885 ГОДУ
СЕРЖАНТОВ А. М. ИДЕСКОМУ
И ПИИТЕРТОВ А. Г. СЕРЖАНТОВ



САМ ОБО МНЕ ПРОИДЕТ
ПО ВСЕЙ РУСИ ВЕЛИКОЙ
И НАЗОВЕТ МЕНЯ ВСЯ СУЩИИ
В НЕЙ ЯЗЫК.
И ГОРДЬИ ВИДИ СЛАВЯН И ФИНН,
И НЫНЕ ДИКИИ
ТУНГУС, И АРЧУ СТЕПЕЙ
КАЛМЫК.



И ДОЛГО БУДУ ТЕМ ЛЮБИМЫМ
Я НАРОДУ.
ЧТО ЧУВСТВА ДОБРЫЕ
Я ЛИРОЙ ПРОБУЖДАЛ.
ЧТО В МОИ ЖЕСТОКИЙ ВЕН
ВОССЛАВИЛ Я СВОБОДУ
И МИЛОСТЬ К ПАДШИМ
ПРИЗЫВАЛ.



МИНИСТЕРСТВО КУЛЬТУРЫ СССР ПАМЯТНИКИ ИСТОРИИ И КУЛЬТУРЫ СССР (недвижимые) **АТ № 1321.**
 СОЮЗНАЯ РЕСПУБЛИКА РСФСР Министерство культуры. Гос. инспекция по охране (индекс)
 Адрес **Москва, пл. Пушкина, Брунзонский р-н.** (наименование республиканского органа охраны) **ПАМЯТНИКОВ КУЛЬТУРЫ**
 (АССР, край, область, район, автономная обл., национальный округ; поселенный пункт)

УЧЕТНАЯ КАРТОЧКА

I. НАИМЕНОВАНИЕ ПАМЯТНИКА **Памятник Пушкину Александру Сергеевичу /1799-1837/**

II. ТИПОЛОГИЧЕСКАЯ ПРИНАДЛЕЖНОСТЬ

памятник археологии	памятник истории	памятник архитектуры	пам.тник монумент. ис-ва
			I

III. ДАТИРОВКА ПАМЯТНИКА

Открыт 6 июня 1880г.

IV. ХАРАКТЕР СОВРЕМЕННОГО ИСПОЛЬЗОВАНИЯ

по первоначальному назначению	культурно-просветительное	туристско-экскурсионное	лечебно-оздоровительн.	жилое помещени	хозяйствен-ное	не исполь-зуется
+						

предлож. по исполнз. _____

V. ХАРАКТЕРИСТИКА ТЕХНИЧЕСКОГО СОСТОЯНИЯ

хорошее	среднее	плохое	аварийное
+			

VI. КАТЕГОРИЯ ОХРАНЫ

союзная	республ.	местная	не состоит
	+		

наличие утвержденной охранной зоны

да	нет

VII. НАЛИЧИЕ ДОКУМЕНТАЦИИ

паспорт	фотографии	обмеры	реставрационные материалы
+	+		

место хранения документов

органы охраны			реставрационные мастерские		музей, архив, НИИ
союзный	республикан.	местный	республикан.	местные	
	+	+			

Дата составления карточки

16 ноября 1974 г.

М. П.

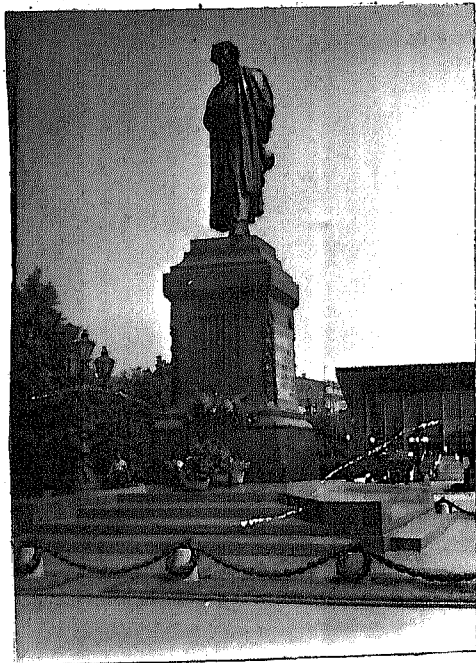
Составитель **Гл. библиограф МГУ Сорокин В.** Инспектор по охране памятников

(ф., и., о., должность, имя, отчество, подпись)

(ф., и., о., подпись)

УЧЕТНАЯ КАРТОЧКА (оборотная сторона)

Фото или схематический план



Краткое описание

ПАМЯТНИК А. С. ПУШКИНУ.

Автор памятника - скульптор А. М. Опекушин (1841-1923). На конкурсах автор получил первую премию. Статую отливали в бронзе на бронзолитейном заводе Кокуна в Петербурге. Пьедестал памятника и проект участка для него разрабатывал архитектор Н. С. Богомолов. Все каменные и монтажные работы исполнены рабочими подьячика А. А. Барунова. Статуя установлена на высоком постаменте из темного полированного гранита, украшенного бронзовым венком и гирляндами из ветвей лавра. На левой и правой гранях пьедестала воспроизведены слова из стихотворения поэта "Памятник", восстановленные в авторском оригинале в 1937 году. Памятник был открыт 6 июня 1880 г. Первоначально он был установлен в начале Тверского бульвара. В 1949 году памятник был перенесен на другую сторону - на площадь.