

ПАМЯТНИКИ ИСТОРИИ И КУЛЬТУРЫ СССР
(недвижимые)

19

СОЮЗНАЯ РЕСПУБЛИКА РСФСРГос. инспекция по охране памятников истории и культуры
(наименование республиканского органа охраны памятников)

П А С П О Р Т

I. НАИМЕНОВАНИЕ ПАМЯТНИКА Казанская церковьII. ТИПОЛОГИЧЕСКАЯ
ПРИНАДЛЕЖНОСТЬ

памятник археологии	памятник истории	памятник архитектуры	памятник монумент. иск-ва
		4	

III. ДАТИРОВКА ПАМЯТНИКА (или дата исторического события, с которым связано возникнове-
ние памятника — для памятников истории)
1843 г.IV. АДРЕС (местонахождение) ПАМЯТНИКА Мордовская АССР, Дубенковский р-н,
с. Кайбичево. Автобусом Дубенки-Кайбичево.
(АССР, край, область, район, автономная обл., национальный округ, населенный пункт, пути подъезда)V. ХАРАКТЕР
СОВРЕМЕННОГО
ИСПОЛЬЗОВАНИЯ

по перво- нач. назна- чению	культурно- просветит.	туристско- экскурсион.	лечеб- но- оздорови- тельн.	жилие помещения	хозяйст- венное	не исполь- зуется
музей обла. клуб			больн. санит. дизд.		учреждение торгов. промышл. склад +	

ПРИЛОЖЕНИЯ:

- Фото общего вида — 5
 Фото фрагментов — 10
 Типплан — I
 Обмеры: план — I
 фасад —
 разрез —
 Схематический план
 охранной зоны —

фото

- | | | | |
|----|---|--|---|
| а) | { | для памятников археологии | — история возникновения, кем и когда производились раскопки, место хранения коллекций. |
| | | для памятников истории | — история возникновения: краткая характеристика событий и лиц, в связи с которыми объект приобрел значение памятника. |
| | | для памятников архитектуры и монументального искусства | — автор, строитель, заказчик, история создания. |

Казанская церковь с приделами Архангела Михаила и святых мучеников Кирилла и Иулиты была построена в 1843 году бригадиром Николаем Ивановичем Мухановым.

с) перестройки и утраты, изменявшие первоначальный облик памятника.

Объемно-пространственная композиция храма и трапезной сохранилась полностью, за исключением венчающего ротонду фонарика с главкой. От колокольни сохранились лишь два северных устоя первого яруса. Кровля над ротондой храма отсутствует, на четверике сохранилась фрагментарно. В месте примыкания перехода от колокольни к трапезной имеются утраты кирпичной кладки. Декоративное убранство интерьера полностью утрачено.

в) реставрационные работы (общая характеристика, время, автор, место хранения документации)

Реставрационные работы не проводились.

а)	}	для памятников археологии	— характер культурного слоя, важнейшие находки.
		для памятников истории	— характеристика памятника, наличие, текст и время установления мемориальной доски.
		для памятников архитектуры	— основные особенности планировочной, композиционно-пространственной структуры и конструкций; характер декора фасадов и интерьеров; наличие живописи, скульптуры, прикладного искусства; строительный материал, основные габариты.
	для памятников монумент, пластика	— основные особенности композиционного и колористического решения; тексты, материал, техника, размер.	

Кирпичная церковь расположена в центре села и южным фасадом обращена к дороге Кайбичево — Енгальчево. В плане церковь представляет собой прямоугольник, вытянутый по оси восток-запад и разделенный поперечной стеной на две неравные части: меньшую восточную — храм и большую западную — трапезную. С востока к прямоугольнику примыкает полукруглая апсида.

Объемно-пространственная композиция представляет собой характерный пример позднего классицизма: на двусветный четверик храма поставлена мощная ротонда, завершенная небольшой полуфермой купола, над которым поднимается основание круглого барабаника. Северный и южный фасады храма отмечены фронтонами. Трапезная и апсида несколько понижены по высоте по отношению к храму и завершены соответственно трехскатной и полукупольной кровлями.

В тесном интерьере храма между восточной и западной стенами перекинуты две подпружные арки, на которые при помощи парусов поставлена ротонда, завершенная куполом. Широкая арка, на которую также опирается ротонда, открывает пространство алтаря в храме. В западной стене храма расположен арочный проем, ведущий в трапезную. Северная и южная части храма имеют подшивные потолки, как и трапезная. Апсида завершена коробовым сводом с конхой. В целом конструктивное решение

См. вкладыш.

б) общая оценка общественной, научно-исторической и художественной значимости памятника

Церковь представляет собой характерный пример провинциального классицизма. Она привлекает внимание целостным обликом, создавшимся повторением некоторых общих мотивов в декоре отдельных объемов. Церковь, расположенная на берегу реки, имеет большое градостроительное

См. вкладыш.

VIII. ОСНОВНАЯ БИБЛИОГРАФИЯ. АРХИВНЫЕ ИСТОЧНИКИ. ИКОНОГРАФИЧЕСКИЙ МАТЕРИАЛ

Баженков, Н. Статистическое описание соборов, монастырей, приходских

См. вкладыш.

IX. ТЕХНИЧЕСКОЕ СОСТОЯНИЕ

характеристика общего состояния:		хорошее	среднее	плохое	аварийное
для памятников археологии	культурного слоя важнейших находок				
для памятников архитектуры и истории	конструкция стен покрытий потолков пола декора фасадов интерьеров	+	+		
в интерьере:	живопись скульптуры трикля, лепка	+	+		
для памятников монументального искусства	цоколя постамента скульптуры грунта красочного слоя				

X. СИСТЕМА ОХРАНЫ

а) категория охраны

союзная	республ.	местная	не состоит
			+

б) дата и № документа о принятии под охрану _____

в) границы охранной зоны и зоны регулирования застройки (кратко: описание со ссылкой на утверждающий документ)

Границы охранной зоны не устанавливались.

г) балансовая принадлежность и конкретное использование
склад зерна.

Церковь используется под

д) дата и № охранного документа _____

Дата составления паспорта _____

Составитель **Гроскина Н.Д.** **искусствовед**
(Ф., и. о., должность, профессия)

« 1 » УИ

1977.



Инспектор по охране памятников _____

Вкладыш № I

к паспорту "Казанская церковь"
с.Кайбичево, Дубенковский р-н, Мордовская АССР

к пункту:

УП а) несколько примитивно, хотя и не лишено интереса.

В декоре памятника использованы мотивы раннего классицизма, несколько огрубленные и упрощенные. Позднюю дату сооружения "выдают" чуть выявленные лучки оконных проемов. В апсиде три окна расположены регулярно, центральное из них локное. Они лишены всякого декора и отмечены лишь круглыми медальонами, расположенными над ними. Под кровлей апсиды проходит трехчастный карниз упрощенного профиля из нескольких полочек. Под кровлей ротонды проходит аналогичный карниз. Восемь ее окон также имеют слегка обозначенный лучок и лишены всякого декора, восточное и западное из них локные. Северный и южный фасады храма симметричны относительно центральной оси, на которой в I-м свете расположен широкий дверной проем. Эти фасады увенчаны фронтонами, украшенными несколькими полочками и зубчиками, имитирующими дентикулы. Фасады расчленены плоскими пиллястрами тосканского ордера на три части. Крайние пиллястры - парные, а восточные еще и треугольные. Окна второго света имеют полукруглую форму, украшены полукруглыми обрамлениями и горизонтальными "подоконниками". Окна первого света имеют форму, аналогичную окнам апсиды, ротонды и трапезной. Северный и южный фасады трапезной имеют три оконных оси и симметричны относительно центральной. Крайние окна отмечены круглыми медальонами, а центральное плоской оконной доской на "консоляках". В центре западной стены трапезной расположен лучковый дверной проем. Цоколь здания отмечен уступом стены.

Б ПЕРЕМЫЧКЕ

к паспорту 'Каванская д.ерковь' с.Кайвичево, Дубенковский р-н. Молд. АССР

В интерьере стены лишены всякого декора, покрыты тонкой обмазкой и побелены.

В оконных проемах сохранились решетки, представляющие собой вертикально поставленные пики с двумя горизонтальными рядами из ромбов и кругов.

Габариты плана: 25,4 x 16,3 м

~~Размер кирпича:~~

к пункту:

УП б)

значение для села, являясь его композиционным центром.

к пункту:

УП)

и домовых церквей Симбирской епархии по данным 1900 года.
Симбирск, 1903 г. Стр. 229.



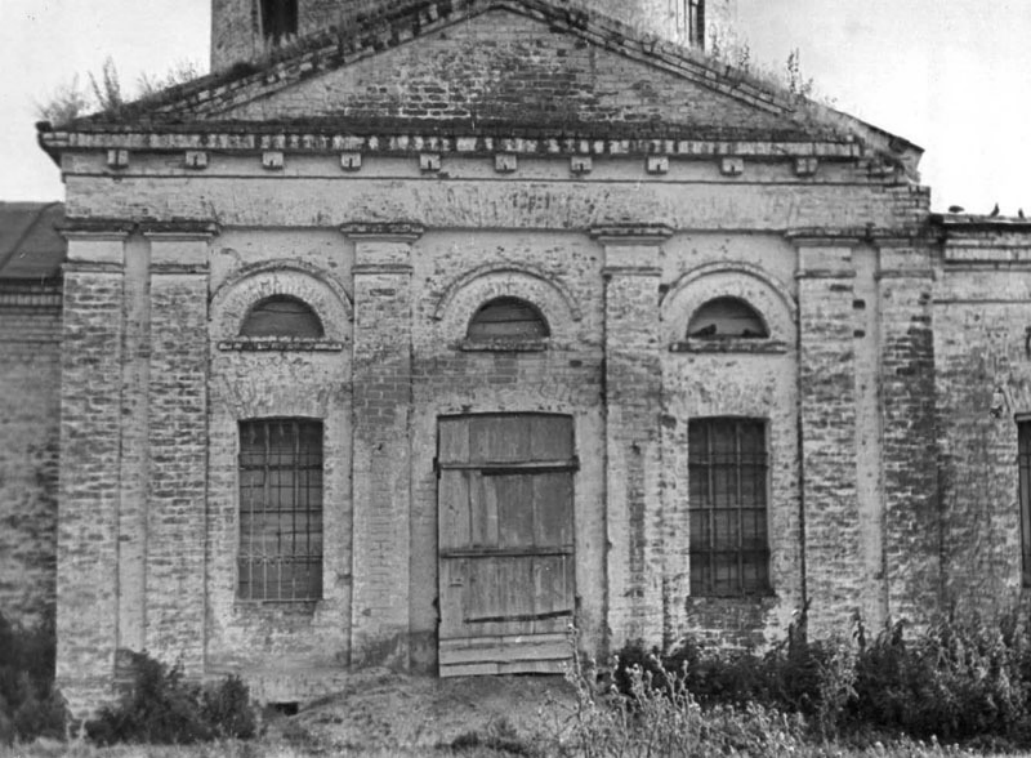




























СОЮЗНАЯ РЕСПУБЛИКА РСФСР — Гос. инспекция по охране памятников истории и культуры.
(наименование республиканского органа охраны)

Адрес Мордовская АССР, Дубенковский р-н, с. Кайбицево.
(АССР, край, область, район, автономная обл.; национальный округ; населенный пункт)

УЧЕТНАЯ КАРТОЧКА

I. НАИМЕНОВАНИЕ ПАМЯТНИКА Казанская церковь.

II. ТИПОЛОГИЧЕСКАЯ ПРИНАДЛЕЖНОСТЬ

памятник археологии	памятник истории	памятник архитектуры	памятник монумент. ис-ва
		4	

III. ДАТИРОВКА ПАМЯТНИКА 1843 г.

IV. ХАРАКТЕР СОВРЕМЕННОГО ИСПОЛЬЗОВАНИЯ

по первоначальному назначению	культурно-просветительное	туристско-экскурсионное	лечебно-оздоровительн.	жилищные помещения	хозяйственное	не используется
					+	

предлож. по использ. _____

V. ХАРАКТЕРИСТИКА ТЕХНИЧЕСКОГО СОСТОЯНИЯ

хорошее	среднее	плохое	аварийное
+			

VI. КАТЕГОРИЯ ОХРАНЫ

союзная	республика.	местная	не состоит
			+

наличие утвержденной охранной зоны

да	нет
	+

VII. НАЛИЧИЕ ДОКУМЕНТАЦИИ

паспорт	фотографии	обмеры	реставрационные материалы
+	+	+	

место хранения документов

органы охраны	реставрационные мастерские	музей, архив.
союзный	республикан.	местный
	+	+

Дата составления карточек 197

« **I** » **М** **Х** **г.**

Составитель Грошкин Н. Д. Исследовод Инспектор по охране памятников
(Ф., и., о., подпись)



Фото или схематический план

г. Таганрог
Инженерный техникум № 1177
А. Сидорова / 1957/

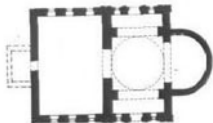


Рис. № 1177

Краткое описание

Казанская церковь — характерный пример позднего провинциального классицизма. Она привлекает внимание целостным обликом, создающимся повторением некоторых общих мотивов в декоре отдельных объемов. Церковь, расположенная на берегу реки имеет большое значение для села, являясь его композиционным центром. В плане церковь представляет собой прямоугольник с востока к которому примыкает полукруглая апсида. Объемная композиция — характерный пример позднего классицизма: двухсветный четверик увенчан мощной ротондой с полусферой купола. Северный и южный фасады храма отмечены фронтонами. Окна имеют лучковые перемычки. Декор очень лаконичен и сведен к пилястрам, полочкам зубчикам и круглым медальонам над окнами.

