

3000209000

МИНИСТЕРСТВО КУЛЬТУРЫ СССР

3.2. -Т.9.8.

ПАМЯТНИКИ ИСТОРИИ И КУЛЬТУРЫ СССР (недвижимые)

СОЮЗНАЯ РЕСПУБЛИКА РСФСР

Министерство культуры. Главное управление охраны памятников
(уполномоченное республиканское орган исполнительной власти)
 истории и культуры.

П А С П О Р Т

I. НАИМЕНОВАНИЕ ПАМЯТНИКА Усадьба БагироваII. ТИПОЛОГИЧЕСКАЯ
ПРИНАДЛЕЖНОСТЬ

памятник археологии	памятник истории	памятник архитектуры	памятник монументальной живописи
		2	

III. ДАТИРОВКА ПАМЯТНИКА (или дата исторического события, с которым связано возникновение памятника — для памятников истории)

1870-е гг. - конец XIX в.IV. АДРЕС (местонахождение) ПАМЯТНИКА АстраханьКрасная набережная, 40(районный центр, районный центр, село, поселок)V. ХАРАКТЕР
СОВРЕМЕННОГО
ИСПОЛЬЗОВАНИЯ

по первонач. назначению	культурно-просветит.	туристско-экскурсион.	лечебно-оздоровительн.	жилищно-помещенн.	этноисторическ.	не определено
	нет есть нет		нет есть нет		нет есть нет	

ПРИЛОЖЕНИЯ:

Фото общего вида—
 Фото фрагментов—
 Генплан—
 Обмеры: план—
 фасад—
 разрез—
 Схематический план
 охранной зоны—

3

VI. ИСТОРИЧЕСКИЕ СВЕДЕНИЯ

а)	}	для памятника архитектуры	— история возникновения, как и когда первоначально возникли и расширились места хранения коллекции.
		для памятника истории	— история возникновения; краткая характеристика событий и лиц, в связи с которыми объект приобрел значение памятника.
		для памятника архитектуры и монументального искусства	— автор, строитель, владелец, история объекта.

Наиболее ранними из сохранившихся построек на территории усадьбы является каменный двухэтажный жилой дом с мезонином и каменный же, одноэтажный, выходящий в плане здание каретника и конюшен, сооружение которых относится к 1870-м гг. (до 1878 г.). Несколько позднее был возведен каменный одноэтажный флигель, а в конце XIX в. — обширный каменный одноэтажный постройка (торговые лавки и склады). Все эти здания были построены местными каменщиками по проектам, утвержденным строительным отделением астраханского губернского правления. Разрешения на постройки были выданы астраханской городской управой.

Датировки основаны на архивных материалах и на стилистических признаках памятников.

Владение, выходящее одной стороной на набережную р. Кутума, а другой — на Большую Демадовскую улицу, в квартале между Рождественской (Коммунистической) и Смоленской (Шелгунова) улицами, по территориально-административному делению г. Астрахани 1869 г. числилось во 2-м участке, 4-й околотке. В 1878 г. принадлежало "наследникам перолиянина Багирова", в нем значится "каменный 2-х этажный дом с мезонином и каретником с конюшней, по улице № 22/25, с 16 окнами, отдается под квартиры. Дом может приносить дохода 900 руб., а по 10 летней сложности 9000 руб., за исключением же 35 % на исправление и другие расходы 595 руб." В 1884 г. владение принадлежит купцу Багирову (№ 44 по набережной, № 45 по улице).

б) перестройки и утраты, изменяющие первоначальный облик памятника.

Поздние каменные пристройки: ~~изменения~~ — к жилому дому, северная — к каретнику и две восточные — к зданиям торговых лавок, — изменяли первоначальный облик памятников, несколько затеснили внутренний двор усадьбы. К их числу можно отнести и позднюю хозяйственную постройку в северо-восточном углу территории. В связи с разделом владения между различными учреждениями его территория была разгорожена деревянными заборами. В остальном усадьба сохранила свой первоначальный облик.

в) реставрационные работы (общая характеристика, время, автор, место хранения документации)

Не проводились.

VII. ОПИСАНИЕ ПАМЯТНИКА

а) для застройки архивного	— характер культурной среды, наиболее важны.
для застройки историч.	— характеристика памятника, значение, время установления мемориальной доски.
для памятников архитектуры	— основные особенности планировочной, композиционно-пространственной структуры и конструкций; характер декора фасадов и интерьеров, наличие живописи, скульптуры, прикладного искусства; строительный материал, основные габариты.
для памятников монумент. иск-ва	— основные особенности композиционного и стилистического решения; текст, материал, техника, размер.

Прямоугольная территория усадьбы (75 x 45 м) тянется поперек квартала между Красной набережной и ул.Свердлова. На северной ее стороне, в линии застройки Красной набережной, возвышается каменный двухэтажный жилой дом с мезонином и двумя двухэтажными закрытыми галереями по боковому и заднему фасадам, в восемь оконных осей по главному фасаду. Этот фасад, выполненный в нарядных формах архитектурной эклектики, фланкируется калиткой и воротами каменной ограды.

По южной и западной сторонам территории тянется обширное, построенное "глаголем" здание торговых лавок и складов со сводчатым проездом с улицы во двор. Это здание и одноэтажный флигель в юго-восточном углу территории образуют единый фасад в линии застройки ул.Свердлова, благодаря объединяющей их высокой стене с арочной калиткой во двор. Этот фасад решен в укрупненных и упрощенных формах архитектурной эклектики, с умелым подчеркиванием горизонтальной протяженности, перебиваемой дверными и оконными проемами.

Восточная сторона территории замыкается вытянутым каменным одноэтажным зданием каретника и конюшни с высоким чердаком-сеником под односкатной крышей. Таким образом, застройка территории усадьбы носит периметратный и замкнутый характер. Считал с боков соседними владениями, она раскрывается на параллельные улицы двумя архитектурно решенными фасадами, причем сопоставление этих фасадов имеет характер выразительного контраста. Следует отметить и функциональную полноту ансамбля: он включает многоквартирный доходный дом, жилой флигель и разнообразие хозяйственных построек, повышающие доходность участка.

б) общая оценка общественной, научно-исторической и художественной ценности памятника.

Усадьба Багирова в Астрахани является памятником городской застройки второй половины XIX в., представляет собой типичный ансамбль городского владения периода развивающегося капитализма. Отличается функциональной полнотой, художественным единством и достаточно хорошей сохранностью ансамбля, в планировочной структуре которого отчетливая продольно-осевая направленность сочетается со свободным, асимметричным размещением архитектурных объемов.

VIII. ОСНОВНАЯ БИБЛИОГРАФИЯ, АРХИВНЫЕ ИСТОЧНИКИ, ИКОНОГРАФИЧЕСКИЙ МАТЕРИАЛ.

Таблица домов и улиц города Астрахани... Астрахань, 1884, стр.25,75.
ГААО, ф.480, оп.1, ед.3037, лл.32 об.-33.

Фото памятника, кроки планов и генплана хранятся в архиве Астраханской СМРМ.

IX. ТЕХНИЧЕСКОЕ СОСТОЯНИЕ

Характеристика общего состояния:

для памятника археологии культурного слоя
наименование памятникадля памятника архитектуры и истории архитектурной
стены
ограды
памятник
здание
элементы фасадов
интерьеровв интерьере: живопись
скульптуры
прим. XIX-XIIдля памятника монументального искусства живопись
инсталяции
скульптуры
грунта
красочного слоя

архитект.	скульпт.	памят.	археолог.

X. СИСТЕМА ОХРАНЫ

а) категория охраны

союзная	республик.	местная	не состоит
			+

б) дата и № документа и критерий пол. охраны

в) границы охранной зоны и зоны регулирования застройки (краткое описание со ссылкой на утверждающий документ)

Не установлена

1) балансовая принадлежность и конкретное использование Астраханский горисполком. Отдел народного образования. Детский дом № II. Райвоенкомит.

2) дата и № охранного документа

Дата составления паспорта

Составитель Попадюк С.С. искусствовед

(Ф. И. О. должности или профессии)

* * июля 1977 г.

Савонова О.А.

% охраняемого памятника



'0000006793'







МИНИСТЕРСТВО КУЛЬТУРЫ СССР ● ПАМЯТНИКИ ИСТОРИИ И КУЛЬТУРЫ СССР (недвижимые) 3.2. - I.9.8

СОЮЗНАЯ РЕСПУБЛИКА РСФСР Министерство культуры. Гос. инспекция.

Адрес Астрахань, Красная набережная, 40
(АССР, край, область; район, автономная обл.; национальный округ; населенный пункт)

УЧЕТНАЯ КАРТОЧКА
Усадьба Багирова

I. НАИМЕНОВАНИЕ ПАМЯТНИКА

II. ТИПОЛОГИЧЕСКАЯ
 ПРИНАДЛЕЖНОСТЬ

памятник археологии	памятник истории	памятник архитектуры	памятник монумент. ис-ва
------------------------	---------------------	-------------------------	-----------------------------

III. ДАТИРОВКА ПАМЯТНИКА

1870-е гг. - конец XIX в.

IV. ХАРАКТЕР
 СОВРЕМЕННОГО
 ИСПОЛЬЗОВАНИЯ

по перво- начальному назначению	культурно- просвети- тельное	туристско- экскурсион- ное	лечебно- оздорови- тельн.	жилое помещение	хозяйст- венное	не исполь- зуется
			+		+	

предлож. по использ.

V. ХАРАКТЕРИСТИКА
 ТЕХНИЧЕСКОГО СОСТОЯНИЯ

хорошее	среднее	плохое	аварийное
---------	---------	--------	-----------

VI. КАТЕГОРИЯ ОХРАНЫ

союзная	республ.	местная	не состоит
			+

наличие утвержденной охр. зоны

да нет

+

VII. НАЛИЧИЕ ДОКУМЕНТАЦИИ

паспорт	фотографии	обмеры	реставрационные материалы
1	3	1	

место хранения документов

органы охраны			реставрационные мастерские		музей архив. НИИ
союзный	республикан.	местный	республикан.	местные	
	+	+		+	+

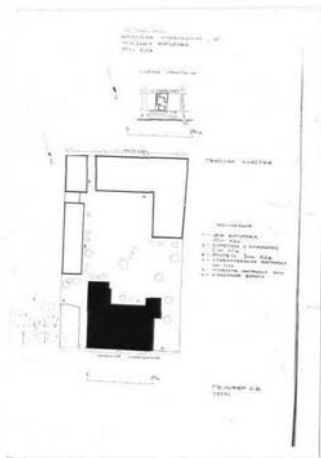
Дата составления карточки
 ИЮЛЯ 1977 г.
 М. П.

Составитель Попадюк С.С. С. Я. Я.
(Ф., и., о., должность или профессия, подпись)

Инспектор по охране памятников _____
(Ф., и., о., подпись)

У Ч Е Т Н А Я К А Р Т О Ч К А (оборотная сторона)

Фото или схематический план



Краткое описание

Прямоугольная территория усадьбы тянется поперек квартала. На северной стороне, в линии Красной набережной, возвышается каменный двухэтажный дом с мезонином и двухъярусной закрытой галереей по боковому и заднему фасадам. Восьмиосевой главный фасад, выполненный в нарядных формах архитектурной эклектики, фланкируется воротами и калиткой каменной ограды. По южной и западной сторонам участка тянется каменное одноэтажное здание торговых лавок и складов со сводчатым проездом с ул. Свердлова во двор. Это здание и каменный одноэтажный флигель в юго-восточном углу участка образуют единый фасад по ул. Свердлова, благодаря объединяющей их высокой стене с арочной калиткой. С восточной стороны участок замыкается вытянутым каменным одноэтажным зданием каретника и конюшни. Интересный, функционально законченный ансамбль городского владения второй половины XIX в.