

7601155001

МИНИСТЕРСТВО КУЛЬТУРЫ СССР
ПАМЯТНИКИ ИСТОРИИ И КУЛЬТУРЫ СССР

(НЕДВИЖИМЫЕ)

СОЮЗНАЯ РЕСПУБЛИКА Российская Федерация

Отдел учета и охраны культурного наследия МК России

(наименование республиканского органа охраны памятников)

П А С П О Р Т

I. НАИМЕНОВАНИЕ ПАМЯТНИКА Усадьба "Усово". ПаркII. ТИПОЛОГИЧЕСКАЯ
ПРИНАДЛЕЖНОСТЬ

памятник археологии	памятник истории	памятник архитектуры	памятник монумент. иск-ва
		7	

III. ДАТИРОВКА ПАМЯТНИКА (или дата исторического события, с которым связано возникновение памятника-для памятников истории)

Вторая половина - конец XIX в.IV. АДРЕС (местонахождение) ПАМЯТНИКА Ярославская обл., Некоузский р-н,

(АССР, край, область, район, автономная обл.,

д.Усово. От ст.Волга пешком - 8 км.

национальный округ, населенный пункт, пути подъезда)

V. ХАРАКТЕР
СВРЕМЕННОГО
ИСПОЛЬЗОВАНИЯ

по перво- нач. назна- чению	культурно- просветит.	туристско- экскурсион.	лечебно- оздорови- тель.	жилые помещ.	хозяйст- венное	не исполь- зуется
	музей библ. клуб		больн. санат. д/отд.		учрежд. торгов. промышл. склад	

Пионерлагерь.

ПРИЛОЖЕНИЯ:

Фото общего вида-

Фото фрагментов- 10

Генплан- 1

Обмеры: план -
фасад -
разрез-Схематический план
охранной зоны-

Учетная карточка - 1

Инвентаризацион-
ное описание - 4 стр.

План фотофиксации - 1

VI. ИСТОРИЧЕСКИЕ СВЕДЕНИЯ

для памятников археологии

- история возникновения, кем и когда производились разведки и раскопки, место хранения коллекций.

для памятников истории

- история возникновения: краткая характеристика событий и лиц, в связи с которыми объект приобрел значение памятника.

а)

для памятников архитектуры
и монументального искусства

- автор, строитель, заказчик, история создания

По генеральному межеванию Мышкинского уезда Ярославской губернии, в 1777 году "деревни Горохова, Горемыкина, Коркина, Усова с пустошью состояли во владении генерал поручика Ивана Матвеевича Власьева, Ивана Васильева сына и Марьи Мироновой дочери Плещеевых. За ними по 5 ревизии 40 дворов, 125 душ муж. пола, 131 - женск. Под селением 10 дес. 1240 саж.../1/

"Горохова и Горемыкина реки Сутки на правой, а Коркина и Усово на суходоле, а дачею реки Сутки, речек Гороховки... Земля иловатая. Хлеб и трава средственны, лес дровяной, крестьяне на оброке",/2/

В 1843 году эта дача была размежевана на два участка: "Горохова деревня с деревнями коллежского ассесора и кавалера Павла Степанова Лупандина и Коркина деревня с деревней Усовой корнета Владимира Григорьева Алексеева."/3/

В середине XIX века деревня Горохова состоит во владении "подпоручика Александра Павловича Лупандина, деревня Усова и Коркина - титулярного советника Владимира Григорьева Алексеева. По 9 ревизии в д.Коркиной 9 дворов, 49 жителей муж. пола, 53 - женского; в д.Усовой - 11 дворов, 41 - муж. пола, 35 - женского. Всего угодий 569 дес. 726 саж."/1/

"Деревни Усовой и Коркиной положение участка к северу и юго-востоку ровное и заросшее сосновым лесом, а к западу покатое и открытое, участок лежит по правую сторону реки Сутки, которая весной разливается до 50-ти и ста сажень ширины, а в жаркое время ширина реки до 10 саж. Глубина до 3 четвертей. Усова лежит на правом берегу реки Сутки от уездного города в 25 верстах, от приходской церкви в селе Смендове в 5 верст., от становой квартиры 2 стана в селе Рождествине в 40 верс., от торгового ближнего села Глебова в 7 верст."/4/

В середине-конце XIX в. на северной окраине Усова создается небольшой парк /на основании возрастного анализа деревьев - 100-120-летние березы/, включивший в себя небольшую сосновую рощицу на берегу р.Сутки. Высаживаются березы по граничному валу, создается главная березовая аллея и березовая рощица в центре парка.

б) перестройки и утраты, изменившие первоначальный облик памятника.

Утрачены все усадебные постройки, березовые посадки по валу сильно пострадали от ветровала начала 1990-х годов. Территория парка занята современной застройкой деревянных корпусов пионерлагеря, молодыми регулярными березовыми посадками в северо-восточной части парка.

в) реставрационные работы: (общая характеристика, время, автор, место хранения документации)

Не проводились.

У11. ОПИСАНИЕ ПАМЯТНИКА

для памятников археологии
для памятников истории

- характер культурного слоя, важнейшие находки
- характеристика памятника, наличие, текст и время установления мемориальной доски.

для памятников архитектуры

- основные особенности планировочной, композиционно-пространственной структуры и конструкций, характер декора фасадов и интерьеров, наличие живописи, скульптуры, прикладного искусства, строительный материал, основные габариты

а)

для памятников монумент. иск-ва

- основные особенности композиционного и колористического решения, тексты, материал, техника, размер.

Усадебный парк "Усово" /пл. 3,4 га/ расположен в северной окраине д.Усово, несколько обособленно /отделен от деревни небольшим лугом. Границами парка являются: с севера овраг с ручьем, с запада - р.Сутка, с востока - дорога из Горохово на Журавлевку и поле. Территория парка в плане прямоугольной формы /вытянута с запада на восток/. Восточная половина парка ровная, западная - на пологом склоне к р.Сутка.

Композиционно-пространственная структура парка проста и компактна. С юга к восточной половине парка ведет подъездная дорога, переходящая в главную березовую аллею, пересекающую весь парк /с юга на север/. Ширина аллеи - 12м, длина - 120м. Возраст берез 100-120 лет.

Вся территория парка обвалована, по валу проходит рядовая посадка старых берез.

Центральная часть парка занята небольшой березовой рощей. Западнее ее по склону к реке небольшая сосновая роща. Реку от парка отделяет пляж - песчаная полоса шириной 40м. От главной березовой аллеи к пляжу спускается парковая дорожка /вдоль южной границы парка/.

На территории парка десяток корпусов пионерлагеря, в основном в северо-восточной части. Восточный боскет занят рядовыми посадками и группой молодых берез, небольшим цветником, скамьями летней эстрады.

Через овраг /в северо-западном углу парка/ переброшен симпатичный деревянный мостик. На берегу пляжа размещены раздевалки, устроен мостик для прыжков в воду.

б) общая оценка общественной, научно-исторической и художественной значимости памятника.

Характерный образец мелкопоместного регулярного парка вт.пол.-кон.ХIХв., с элементами пейзажной планировки, умелым использованием естественного ландшафта местности и местной флоры.

У111. ОСНОВНАЯ БИБЛИОГРАФИЯ, АРХИВНЫЕ ИСТОЧНИКИ, ИКСНОГРАФИЧЕСКИЙ МАТЕРИАЛ. 1.РГАДА, ф.1357, оп.1, ед.хр.26/416, л.117 об., 118.

2.РГАДА, ф.1355, оп.1, ед.хр.27/2095, л.13, №294.

3.РГАДА, ф.1354, сп.605 ч.П, К-169.

4.РГАДА, ф.1357, оп.1, ед.хр.23/413, л.347.

IX. ТЕХНИЧЕСКОЕ СОСТОЯНИЕ

		хорошее	среднее	плохое	аварийное
характеристика общего состояния:					
для памятников археологии	культурного слоя важнейших находок		+		
для памятников архитек- туры и истории	конструкций стен покрытий потолков пола декора фасадов интерьеров				
в интерьере:	живописи скульптуры прикл. иск-ва				
для памятников монументального искусства	цоколя постаментов скульптуры грунта красочного слоя				

X. СИСТЕМА ОХРАНЫ

- | | союзная | республ. | местная | не состоит |
|--|---------|----------|---------|------------|
| а) категория охраны | | | | - |
| б) дата и № документа о принятии под охрану | - | | | |
| в) границы охранной зоны и зоны регулирования застройки (краткое описание со ссылкой на утверждающий документ) | - | | | |

Не утверждены.

- г) балансовая принадлежность и конкретное использование Шестихинский с/с
До начала 1990-х гг. пионер-
лагерь им. В.И.Ленина.

д) дата и № охранного документа
Дата составления паспорта

Составитель вед.инж. Ясюнас Б.Б.
(ф.и.о., должность или профессия)

" 12 " _____ 19 94 г.

(подпись)

Инспектор по охране памятников _____



D000025036



Ярославская обл.,
Теховский р-н,
д. Уво
Заповедь "Уво". Парк

1. Вид на парк от реки Сухка.

Фото Алексея Б.Б., 1993г.



Ярославская обл.,
Некouzский р-н,
д. Усово
Усадьба "Усово". Парк

2. Въезд в парк с севера.

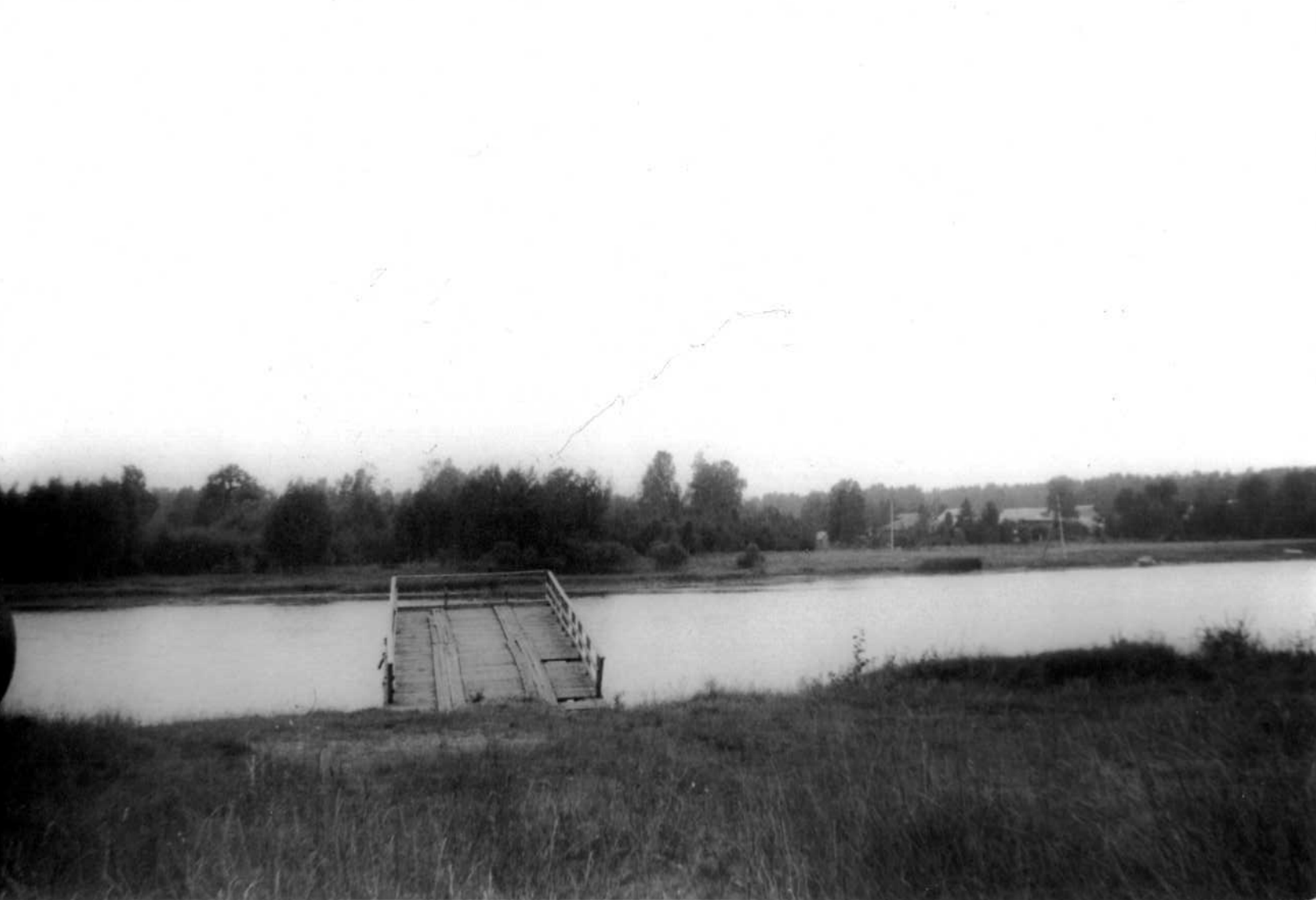
Фото Леонида С.Б., 1993г.



Ярославская обл.,
Харьковский р-н,
д. Усово
Усадьба "Усово". Парк

3. Главная березовая аллея.

Ромо Леонида С.Б., 1993г.



Грошавская гди.,
Некоузский р-н,
д. Усово
Защита "Усово". Парк

4. Река Сутка — западная граница парка.

Фото Леонида Б.Б., 1993г.



Ярославская обл.,
Некouzский р-н
д. Усово
Усадьба "Усово". Парк

5. Сосновая 100-летняя аллея к реке.

Фото Леонида Б. Б., 1993г.



Ярославская обл.,
Некоузский р-н,
д. Усово
Усадьба "Усово". Парк

6. Сосновая куртина в северо-западном углу парка.

Фото Леонида Б.Б., 1993г.



Уршавская би.,
Некоузский р-н,
д. Усов
Усадьба "Усов". Парк

7. Мостик через ручей в северо-западном углу парка.

Фото Леонида Б. Б., 1993г.



Ярославская обл.,
Ярославский р-н
д. Усов
Усадьба "Усов". Парк

8. Центральная часть парка.

Фото Яковлева Б.Б., 1923г.



Ярославская обл.,
Некоузский р-н
д. Усово
Усадьба "Усово". Парк

9. Берёзовая в северо-восточном углу парка.

Фото Яковаса Б.Б., 1993 г.



Ярославская обл.,
Некоузский район
г. Усово
Усадьба "Усово". Парк

10. Берёзовая куртина в северной части парка.

Фото Леонида Б.Б., 1993 г.

СТРАНА СНГ **Отдел учета и охраны культурного наследия МК России** (индекс)
 (наименование государственного органа охраны)

Адрес **Ярославская обл., Некоузский р-н, д. Усово.**
 (АССР, край, область, район, автономная область, национальный округ, населенный пункт)

УЧЕТНАЯ КАРТОЧКА

Усадьба "Усово." Парк.

1. НАИМЕНОВАНИЕ ПАМЯТНИКА

II. ТИПОЛОГИЧЕСКАЯ ПРИНАДЛЕЖНОСТЬ

памятник археологии	памятник истории	памятник архитектуры	памятник монумент. ис-ва
		?	

III. ДАТИРОВКА ПАМЯТНИКА

1У. ХАРАКТЕР СОВРЕМЕННОГО ИСПОЛЬЗОВАНИЯ

Вторая пол.-кон. XIXв.

по перво-начальному назначению	культурно-просвети-тельское	туристско-экскурси-онное	лечебно-оздоров-нит.	жилье по-мещения	хозяйст-венное	не исполь-зуется
			+			

предлож. по использ.

Лечебно-оздоровит., рекреационное.

У. ХАРАКТЕРИСТИКА ТЕХНИЧЕСКОГО СОСТОЯНИЯ

хорошее	среднее	плохое	аварийное
	+		
союзная	государст.	местная	не состоит
			+

У1. КАТЕГОРИЯ ОХРАНЫ

наличие утвержденной охранной зоны

да нет
+

УП. НАЛИЧИЕ ДОКУМЕНТАЦИИ

паспорт	фотографии	обмеры	реставрац. материалы
+	+	+	

место хранения документов

органы охраны			реставрацион. мастерские		музей, архив НИИ
союзный	государствен.	местный	государствен.	местные	
	+	+			

Дата составления карточки

12 мая 1994.



вед. инж. Ясюнас Б.Б.

Инспектор по охране памятников _____
 (ф. и. о. подпись)

искусство-Знания

Фото или схематический план



Характерный образец регулярного парка небольшой усадьбы вт.пол.-кон.XIXв., с элементами пейзажной планировки, умелым использованием естественного ландшафта и местной флоры.

Краткое описание

Парк/пл.3,4га/расположен в северной окраине д.Усово,на пологом берегу р.Сутка/правом/.В 1777г.во владении И.М.Власьева,И.В.и М.М.Плещеевых.В 1843г.д.Усовой владеет В.Г.Алексеев. Парк прямоугольной формы,вытянут с З на В.С юга к восточной половине парка ведет подъездная дорога,переходящая в березовую аллею/композиционная ось/, пересекающую парк с Ю на С. Ширина аллеи-12м,длина-120м.Возраст 100-120лет. Вся территория парка обвалована, по валу проходит рядовая посадка старых берез.В центре парка небольшая березовая роща,западнее-сосновая/по склону к реке/.Между парком и рекой 40-метровая песчаная полоса-пляж, к которому от главной березовой аллеи спускается парковая дорожка/вдоль южной границы парка/.В парке десяток корпусов пионерлагеря.В восточном боскете молодые березы,цветник,скамья летней эстрады.Через овраг/в С-З углу парка/переброшен деревянный мостик.На берегу раздевалки,мостик для прыжков в воду.