

ПАМЯТНИКИ ИСТОРИИ И КУЛЬТУРЫ РФ (недвижимые)

Отдел (инспекция) охраны недвижимых памятников истории и культуры
Министерства культуры РФ

наименование республиканского органа охраны памятников

П А С П О Р Т

I. НАИМЕНОВАНИЕ ПАМЯТНИКА

Дом доходный Душечкиных

II. ТИПОЛОГИЧЕСКАЯ ПРИНАДЛЕЖНОСТЬ

памятник археологии	памятник истории	памятник архитектуры	Памятник монумент. искусства
		2	

III. ДАТИРОВКА ПАМЯТНИКА (или дата исторического события, с которым связано возникновение памятника - для памятников истории)

1911г.

IV. АДРЕС (местонахождение) ПАМЯТНИКА

Автономная республика, край, область, район, автономная

г.Хабаровск, ул. Истомина, 2

область, национальный округ; населенный пункт, пути подъезда

V. ХАРАКТЕР СОВРЕМЕННОГО ИСПОЛЬЗОВАНИЯ

по первонач. назначению	культурно-просветит.	туристско-экскурсион	лечебно-оздоровит.	жилье помеще-ния	хозяйст-венное	не испо-льзует-ся
+	музей, библ. клуб		больн. санат. д. огд.	+	учреждение торгов. промышл. склад	

ПРИЛОЖЕНИЯ:

Фото общего вида	4	Вкладыш -	6
Фото фрагментов -	15	Учетная карточка -	1
Генплан -	1	Историческое фото -	4
Обмеры: план -	3	Схема фотофиксации -	1
фасад -			
разрез -			
Схематической план охранной зоны -			

VI. ИСТОРИЧЕСКИЕ СВЕДЕНИЯ

а	для памятников археологии	- история возникновения, кем и когда производились раскопки и раскопки, место хранения коллекций
	для памятников истории	- история возникновения: краткая характеристика событий и лиц, в связи с которыми объект приобрел значение памятника
	для памятников архитектуры и монументального искусства	- автор, строитель, заказчик, история создания

Душечкин Алексей Иванович (1851 - ?), домовладелец, выходец из многочисленной казачьей семьи, проживавшей на хуторе Корсаковском (ныне с. Корсаково близ южной окраины г. Хабаровска), гласный городской Думы.

Он 23 марта 1905 г. купил выходящий на ул. Артиллерийскую (ныне ул. Истомина) земельный участок № 208 в квартале № 28 у владевшего участком с 1901 г. мещанина Сыркина А.М. Соседний, выходящий на ул. Поповскую (ныне ул. Калинина), участок № 209 был перекуплен Душечкиным в 1911 г. у И.И.Чукреева, который приобрел его тогда же у поручика В.Е.Чистякова, владевшего участком с 1888 г.

В 1906 - 1907 гг. на участке № 208 был выстроен двухэтажный смешанной постройки доходный дом (ныне ул. Истомина, 4а), предназначавшийся для сдачи под квартиры. Наиболее интенсивным периодом строительства стало начало 1910-х гг., когда были возведены наиболее крупные постройки. В 1911 г. на участке № 208 был построен также предназначавшийся под квартиры двухэтажный смешанной постройки в формах модерна доходный дом с обшитым тесом верхним этажом (ул. Артиллерийская, 4, - ныне ул. Истомина, 2). В 1912 г. на участке № 209 был построен двухэтажный кирпичный тоже с элементами модерна в композиции главного фасада доходный дом, изначально сдававшийся в аренду разного рода учреждениям (ныне ул. Калинина, 27).

В 1920-х гг. А.И.Душечкин с сыновьями Алексеем, Михаилом и Ионой продолжали пользоваться своим недвижимым имуществом, сдавая дома под жилье, в аренду различным общественным и государственным учреждениям и службам. Семья Душечкиных проживала в доме № 4 по ул. Артиллерийской, занимая один этаж, а второй сдавая жильцам, в частности, в 1923 г. здесь снимали квартиры Г. Казанцев и А. Мочановский, позже Тарасовы Т.М. и П.И. В 1925 г.

См. вкладыш №1

б) перестройки и утраты, изменявшие первоначальный облик памятника

При устройстве коммунального жилья производились неоднократные перепланировки путем установки временных перегородок. В подвале была устроена квартира, убранный при ремонте 1969 г., когда в юго-восточной части подвала выгоревшие кладовые, в северо-западной устроена бойлерная. См. вкладыш №1
в) реставрационные работы (общая характеристика; автор, место хранения документации)

Проект реставрации лестниц (реставрационное задание №110 от 12.10.00 г.) выполнен ИЧП Осетрова Е.Д. Комплект документации от 28.01.02 в 2 томах (1. Комплексное научное исследование; 2. Проект реставрации) хранится в НПЦ по ОПИК Хабаровского края.

VII. ОПИСАНИЕ ПАМЯТНИКА

<p>а) для памятников археологии для памятников истории</p> <p>для памятников архитектуры</p> <p>для памятников монументального искусства</p>	<p>-характер культурного слоя, важнейшие находки</p> <p>-характеристика памятника, наличие, текст и время установления мемориальной доски</p> <p>- основные особенности планировочной, композиционно-пространственной структуры и конструкции; характер декора фасадов и интерьеров; наличие живописи, скульптуры, прикладного искусства; строительный материал, основные габариты</p> <p>- основные особенности композиционного решения; тексты, материал, техника, размер</p>
--	---

Здание расположено в начале ул. Истомина. Оно стоит на косогоре в начале спуска ул. Истомина от ул. Ленина к Уссурийскому бульвару и главным юго-западным фасадом формирует красную линию улицы вместе с соседним небольшим деревянным домом Душечкиных (Истомина,4). По красной линии к обоим домам примыкают сохранившиеся кирпичные воротные столбы со стальными подставами, оформлявшие въезд на 108 участок. Памятник представляет собой двухэтажный Г-образный объем с габаритами плана 26,6 x 15,4 м, с кирпичным первым и деревянным вторым этажами, с подвалом под северной половиной дома. Дом образован подходящими один к другому продольными осями под прямым углом, но не примыкающими друг к другу двумя почти равными по величине одинаковыми по высоте поставленными на кирпичный цоколь прямоугольными в плане объемами, каждый из которых разделен капитальной перегородкой по продольной оси. В целом объем соединен равной им по высоте прямоугольной частью, формирующей западный угол дома. Объемы дома завершены сложной формы крышей с железной кровлей: вальмовая над южной частью объема и двускатная над северной частью, пересекаясь, образуют крестовую форму с полувальмами над главным и северо-западным фасадами. Пространственную композицию дополняют

См. вкладыш №2

б) общая оценка общественной, научно-исторической и художественной значимости памятника

ЭТАЖНОМ И ДЕРЕВЯННОМ БЕГУЩИМ

Уникальный для Хабаровска крупный с каменным нижним ^{этажом и деревянным бегущим} доходный дом с СОБЩЕНИЕМ — одна из главных построек квартала доходных домов ^{применял модерн с нотками, характерными для периода эклектики.}

VIII. ОСНОВНАЯ БИБЛИОГРАФИЯ, АРХИВНЫЕ ИСТОЧНИКИ, ИКОНОГРАФИЧЕСКИЙ МАТЕРИАЛ

1. Бюро технической инвентаризации зданий (дореволюционный фонд). Инв. книга №1, квартал 28.

2. ПАХК, «По материалам вновь поступивших дел горкомхоза». д. 6, л. 71.

3. ГАХК, ф. 904, оп.1, д.36, л. 165

д.37, л. 88,109

д. 106, л. 186.

4. Приказы по Уссурийскому казачьему войску. № 114 от 4 июня 1910 г.

См. вкладыш №5

IX. ТЕХНИЧЕСКОЕ СОСТОЯНИЕ

характеристика общего состояния		хорошее	среднее	плохое	аварийное
для памятников археологии	- культурного слоя - важнейших находок				
для памятников архитектуры и истории	- конструкций		+		
	- стен			+	
	- покрытий		+		
	- потолков		+		
	- пола		+		
	- декора фасадов			+	
	- интерьеров		+		
	- живописи				
	- скульптуры				
	- прикл. искусства				
в интерьере	- цоколя				
	- постамента				
	- скульптуры				
	- грунта				
	- красочного слоя				

хорошее	среднее	плохое	аварийное

X. СИСТЕМА ОХРАНЫ

а) категория охраны

союзная	республ.	местная	не состоит
		+	

б) дата и № документа о принятии под охрану _____

Постановление краевой Думы № 46 от 11. 02. 98 г.

в) границы охранной зоны и зоны регулирования застройки (краткое описание со ссылкой на утверждающий документ)

Границы охранной зоны и территории памятника определены проектом зон охраны памятников истории и культуры центральной части г. Хабаровска, утвержденным постановлением главы администрации Хабаровского края № 490 от 29.12.1998 г.

г) балансовая принадлежность и конкретное использование _____

СЗ по ЖКУ №2 Центрального р-на г.Хабаровска, жилой дом

д) дата и № охранного документа **Охранный договор № 425 от 13. 10. 2000 г.**

Дата составления паспорта

10 ИЮНЯ 2002 г.



Составитель **Баклыский П.В., художник**
(Ф.И.О., должность или профессия)

(подпись)

Л.Б.Шокурова
Инспектор по охране памятников

(подпись)



VI а

вся семья Душечкиных была лишена избирательских прав. Предвидя грядущую муниципализацию, А. И. Душечкин передал права владения частью доходных домов, в том числе дом по ул.Артиллерийской, 4, своему сыну Ионе (родился в 1892 г. в Корсаковском). В июне 1929 г. и в ноябре 1930 г. И.А. Душечкин предпринимал безуспешные попытки продать один из домов (деревянный, обложенный кирпичом на каменном фундаменте, с верандой, крытый цинком) за 1500 рублей. Всего по данным 1929 г. на участках Душечкиных имелись два каменных дома, каменный флигель, два деревянных дома с каменными подвальными помещениями, сарай, конюшня, навес, завозня, погреб. 5 декабря 1930 г. Народный суд г. Хабаровска объявил все дома Душечкиных бесхозными и передал в ведение городского Комхоза. В 1931 г. А.И.Душечкин нелегально эмигрировал в Манчжурию. Доходные дома Душечкиных, сохранившиеся в практически неизменном составе, по сей день продолжают использоваться в своих первоначальных функциях.

VI б

Утрачены печи. Заложены все окна подвала, при закладке в двух слева на главном фасаде оставлены продухи, пробиты входы в подвал на северо-западном и северо-восточном фасадах, второй позже забит. Утрачен балкон в левой половине главного фасада с выразительным по свидетельству жильцов резным деревянным ограждением. Нижняя часть проема выхода на балкон зашита и образованное подоконное поле горизонтально обшито вагонкой. Заложены крупные окна 1-го этажа в правой части северо-восточного фасада, узкое окно у начала галереи на юго-восточном фасаде, рядом на северо-восточном фасаде заложен проем входа в 1-й этаж, утрачено его первоначальное крыльцо. На месте окна сделан вход в лестничный объем в правой части его юго-восточного фасада, пристроено крыльцо. Во время ремонта МП ЖПЭТ-2 в 1999 г. полностью утрачены располагавшиеся одна под другой две первоначальные наружные лестницы вдоль левой части северо-восточного фасада. Взамен лестницы в 1-й этаж, опиравшейся на кирпичный столб, установлен развернутый вдоль фасада марш на стальной опоре с бетонным основанием. Двухмаршевая лестница 2-го этажа, промежуточная площадка которой опиралась на 4 кирпичных столба сечением 38x38 см, из которых два северо-восточных были объединены кирпичной стенкой, заменена существующей сварной конструкцией с бетонным покрытием ступеней, поддерживаемой пятью мощными стальными сварными столбами. Северная

VI б

наружная лестница у левого края правой части северо-восточного фасада утратила первоначальный нижний марш, замененный в 1980-х гг. конструкцией из стальных косоуров из швеллера и стальных ступеней с деревянными проступями. Поддерживающие междуэтажную площадку этой лестницы 4 кирпичные столба усилены закладкой проемов с северо-востока и северо-запада, а при последнем ремонте вся конструкция стянута сварным каркасом. В связи с образованием трещин в кладке северного угла дома под забежными ступенями верхнего марша лестницы в 1999 г. были установлены стальные подпорки под косоуры, лестничную площадку и забежные ступени верхнего марша. Утрачены полотна ворот во двор. Устроен навес над входом в лестничный объем на главном фасаде. Имеются значительные утраты штукатурного покрытия на главном фасаде, облицовки цоколя, разрушения ступеней лестниц. Почти полностью утрачено убранство интерьеров.

VII а

пристроенный к юго-восточному фасаду южной части дома объем парадной лестницы со входом на фланге главного фасада и пристроенный ко всему северо-западному фасаду объем деревянной выступающей веранды второго этажа. Лестничный объем имеет деревянную юго-восточную стену, укрепленную в 1-м этаже двумя прямоугольного сечения кирпичными столбами. Его северо-восточная стена - кирпичная в обоих этажах. Особенностью пространственной композиции дома является наличие с запада образованной при соединении объемов заглубленной внутрь узкой галереи с отдельными входами в каждый ее этаж с уровня земли. Пластическим нюансом объемно-пространственной композиции дома стали наружные лестницы, устроенные в северной части здания: одномаршевая лестница в 1-й этаж вдоль правой части северо-западного фасада, одномаршевая лестница в 1-й этаж галереи вдоль северо-восточного фасада и две двухмаршевые во 2-й этаж вдоль северо-восточного фасада: прямая в левой части, с поворотом - в правой.

Фасады здания расчленены различными по форме проемами (до 14 типов формы и оформления проемов). Проемы подвала и 1-го этажа имеют лучковую перемычку, проемы деревянной части дома имеют прямоугольный верх, за исключением окна парадной лестницы на главном фасаде, криволинейно суживающегося кверху. Левую часть главного фасада равномерно прорезают по три крупных почти квадратных окна в 1-м и 2-м этажах. Слева и справа от

среднего окна 2-го этажа на фасаде сохранились следы ограждения утраченного балкона. Правая часть главного фасада в 1-м этаже прорезана шестью плотно расположенными узкими окнами. Во втором этаже их расположению вторят 5 окон (среднее сдвоенное). Северо-западный фасад имеет в 1-м этаже смещенные в его левую часть три симметрично расположенных проема, из которых средний шире боковых, а правый - входной. Проемы дворовых фасадов расположены по ширине фасада нерегулярно, но верхний на оси нижнего, имеют разную ширину и группируются ближе ко входам в галерею. Веранда и лестничный объем во втором этаже имеют горизонтальное ленточное остекление.

На главном и северо-западном фасадах 1-й этаж оштукатурен. Цоколь на главном фасаде облицован гранитной плиткой неправильной формы, завершен поясом из лекального кирпича с выкружкой. Кирпичный объем 1-го этажа завершен карнизом в форме полочки, поддержанной поясом кладки из лекального кирпича. На главном фасаде карниз составлен широкой полкой в два кирпича, поясом лекальной кладки в форме четвертного вала, он оштукатурен и дополнен штукатурными тягами: прямоугольного профиля над лекальной частью и разделенными узкими полями тремя узкими полуваликами под ней. Проемы окон 1-го этажа на главном фасаде имеют рамочные наличники с небольшими выпусками стоек ниже фартука. Наличники завершены карнизом в виде узкой полочки с трехступенчатой узкой штукатурной тягой под ней, в лобани имеют плоский силуэтный штукатурный рельеф, образованный тремя узкими горизонтальными полосами с окончаниями в виде наконечников стрел, в центре пересеченными элементом в форме факела. Сходное оформление входа в лестничный объем на правом фланге главного фасада дополняют расположенные справа и слева от входа небольшие квадратные филенки с шестилепестковой розеткой в поле. Наличники проемов других фасадов 1-го этажа имеют выделенный замок и обрамляют только верхнюю часть проемов. Оформление проемов окон этих фасадов дополняют узкие двухступенные фартуки.

Плоскости фасадов деревянного этажа обшиты тесом. Общее направление обшивки - горизонтальное. Вертикальное направление имеет обшивка верха фасадов в виде фризовой полосы, составленной из досок со скошенным нижним концом, образующих зигзагообразную линию, обшивка филенок подоконных полей на главном фасаде и обшивка фасадов веранды. Наличники 2-го этажа - рамочные. На дворовых фасадах они имеют небольшие выпуски

стоек ниже фартука, завершены небольшим карнизом из наклонной доски. Легкое уменьшение ширины стоек сверху приобретает большой эффект за счет углубляющейся подрезки внешних углов стоек на высоту проема окна от незначительной у нижнего края проема до заметной у верхнего. Наличники окон главного фасада имеют выпуски стоек вверх выше уровня лобани и вниз до междуэтажного карниза, образуя филенки подоконных полей. Внутренние края рамки филенок, внешние края стоек наличников также имеют резную обработку.

Венчанием стен деревянного этажа служит сильно вынесенный на обработанных объемной резьбой выпусках стропильных ног край крыши, образующий вместе с причелинами и подзором выразительную линию выносной плиты карниза. Причелины не имеют декора, кроме легкой силуэтной обработки нижнего края концов. На главном и северо-западном фасадах кобылки крыши поддержаны кронштейнами с криволинейными подкосами и с всером спиц, концы которых имеют объемную отделку резьбой. Под плитой у вершины ^{щипца} торцового фасада северного объема и на осях полувалям западной угловой части дома имеются слуховые окна. Окно на ^{щипце} имеет прямоугольную форму проема, два других - лучковое завершение, все окна - трехчастные. Стойки переплетов лучковых окон имеют выпуски вниз, дополнены кронштейнами описанной формы. Над средней частью проема доска подзора расширяется, широкий участок украшен рядом круглых пропиллов. Рисунок расстекловки образован пересечением четырех горизонтальных линий в средней части высоты проема с тремя вертикальными линиями только в средней части окна. В результате образуется рисунок креста с мелкими почти квадратными стеклами в средокрестии. Этот мотив характерен также для окон веранды и лестничного объема. В крыше южной части дома на главном и дворовом фасадах ближе к их середине устроены по одной люкарне прямоугольных слуховых окон.

Оформление ^{НОГО ВИНПЕРГА}упрощенной веранды включает в себя цокольный карниз, подоконный фриз с подоконным карнизом, полосу остекления, завершающий композицию фриз под сильно вынесенной плитой карниза, образованного выносом односкатной крыши с причелинами и подзором. Нижняя поверхность веранды подшита досками. Цокольный карниз образован полосой горизонтальной обшивки и двумя профилированными рейками: мелкопрофильной и полуваляком. Подоконный фриз образован вертикальной обшивкой досками, обработанными резьбой, образующей раппортный орнамент из нишек: прямоугольных в верхнем ряду и по три вертикальных

желобка полукруглого сечения под каждой верхней. Подоконный карниз образован полочкой и силуэтным рядом крупных квадратных зубцов под ней. Остекление образует симметричный относительно оси фасада ритм из сгруппированных по три вертикальных (в пропорции два квадрата) проемов и фланкирующих каждую такую группы более узких проемов. Узкие проемы фланкированы квадратного сечения стойками. Эти проемы выше других, они прерывают расположенный над окнами фриз. Фризовая полоса над окнами образована вертикальной обшивкой досками, стыки которых в нижней части подрезаны, образуя вертикальные желобки. Верхняя часть закрыта вторым рядом вертикальной обшивки с косым срезом нижнего конца, образующим полосу косых зубцов. Под подшитой досками выносной плитой фриз завершает профилированная рейка. Фриз дополнен поддерживающими выносную плиту 6-ю кронштейнами, аналогичными по конструкции кронштейнам главного фасада, но имеющими упрощенный рисунок.

Сохранившиеся фрагменты позволяют восстановить рисунок расстекловки веранды. В его основе две разделяющие полосу линии горизонтальных перемычек. Они делят проемы на неравные части: большую среднюю, меньшую нижнюю части и верхнюю, которая в узком окне близка по пропорциям квадрату. Расположенная на уровне фриза верхняя часть узкого окна в рисунке изображает могондавид в круте. Лежащая под ней часть вверху имеет ромбический рисунок, образованный тремя диагональными крестами, нижние концы которых продолжены вниз стойками. Верхние части широких окон расчленены тремя стойками и одной перемычкой на одинаковой формы вертикальные прямоугольники. В нижележащих частях всех проемов линии стоек продолжают, средняя делится пополам перемычкой.

Выходящий на главный фасад торец веранды имеет в центре прямоугольное окно, наличник которого невычленимо вплетен в оформление всего фасада веранды. Стойки наличника, начинаясь от цокольного карниза, поднимаются над уровнем крыши веранды в сопровождении таких же стоек на флангах фасада. Подоконный карниз и карниз над верхом проема пересекают весь фасад. Венчание наличника в форме острого шипца, разделенного перемычкой на трапециевидную лобань и треугольный фронтон, как бы наложено на венчание фасада лучковой формы с плечами, образуя прихотливый силуэт. В верхних углах венчания устроены филенки с симметричной обшивкой поля по диагонали. Рисунок венчания дополняют возвышения двух стоек над внешним углом веранды, имеющие фигурные резные завершения.

Большинство лестниц дома сохранили первоначальное оформление. Они устроены на косоурах из двутаврового проката, имеют железобетонные ступени, кованые перила с деревянными поручнями. Лестничная площадка северо-западной лестницы устроена на двутавровых балках, связанных стальными стяжками, имеет лучковый кирпичный свод. Междуэтажная площадка северной лестницы выполнена из железобетонной плиты, опирающейся на 4 кирпичных столба, объединенных закладками проемов с северо-востока и северо-запада. Северо-восточный фасад дома имеет под площадкой проем позднего входа в подвал, ныне зашитый досками. Верхний пролет лестницы, ведущей в вислую веранду, заканчивается забежными ступенями из железобетонных плит и узкой прямоугольной железобетонной площадкой. Объем под междуэтажной площадкой стянут стальным сварным каркасом из уголка. Верхний марш лестницы, забежные ступени и верхнюю площадку поддерживают две сварные временные опоры. Лестницы 1999 г. вдоль левой части северо-восточного фасада имеют косоуры из швеллера, стальные сварные ступени с бетонным покрытием проступей, так же выполненные площадки, ограждение из труб и прутка. Двухмаршевая лестница 2-го этажа опирается на 5 мощных стальных опор прямоугольного сечения. Рисунок ограждения этих лестниц образован поручнями, параллельными им линиями над косоурами и верхом площадок и вертикалями стоек и прутьев ограждения. В рисунке ограждения сохранившихся первоначальных лестниц с деревянными поручнями стойки из стальных прутьев 2х2 см в сечении, установленные с шагом 30 см в проушины плоской стальной полосы над гребнями ступеней, дополнены кованым орнаментом, в раппорте которого 4 S-образно изогнутых прута 1х1 см сечением образуют мотив переплетающихся змей.

Интерьеры практически утратили первоначальное убранство. В подвалах легко прочитывается кривизна арочных перекрытий, уложенных на стальные балки. Такие же перекрытия имеет 1-й этаж, но их кривизна меньше и сглажена штукатуркой. В западной части дома в 1-м этаже интерьер двух комнат сохранил завершающий стены карниз в форме двух профилированных ступеней с криволинейным переходом к зеркалу потолка и потолочную розетку, образованную concentрическими кругами из полуваляков.

VIII

5. А Чернявский. Вздохи старого квартала // Тихоокеанская звезда. - 5 февраля 2002 г. - С.2

6. А. Савченко. Обозревая окрестности // Тихоокеанская звезда. - 9 февраля 2002 г. - С. 1











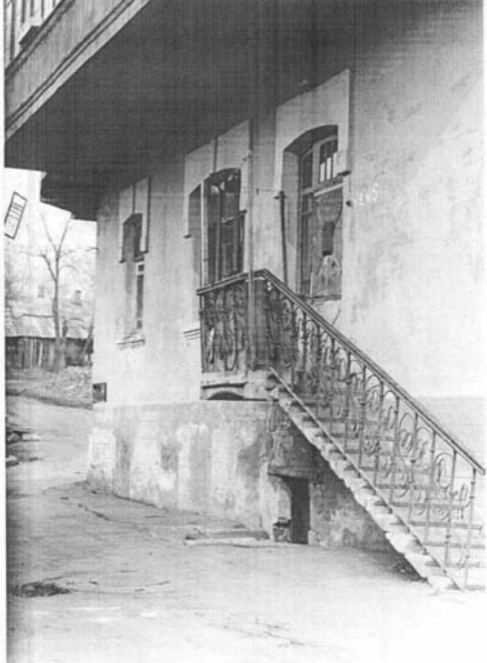












11) г. Кабаровск, ул. Исеткина, 2
Дом доходный Душеченных
1917 г.
Фрагмент северо-западного
фасада

Фото Бяковского П.В.
1981 г.











76 г. Хабаровск, ул. Истомина, 2
Дом доходный Лушечкиных, 1911 г.
Левая часть северо-восточного фасада

фото Баблыского П.В.
1981 г.











21 г. Хабаровск, ул. Истомина, 2
Дом доходных Душечкиных
1911 г.
Юго-восточный угол дома

фото Бизанского П.В.
1931 г.



22 г. Кубарково, ул. Истомина, 2
Дом выходной Душечкиных
1911 г.
Правый фланг юго-западного
фасада

фото Бадельского Л.В.
1983 г.

2









111



Министерство культуры РФ, памятники истории и культуры РФ (недвижимые) 3.2 - 1.6.15
(индекс)

Отдел (инспекция) охраны недвижимых памятников истории и культуры Минкультуры РФ

наименование республиканского органа охраны
Адрес г.Хабаровск, ул. Истомина, 2

автономная республика, край, область, национальный округ, населенный пункт

УЧЕТНАЯ КАРТОЧКА

I. НАИМЕНОВАНИЕ ПАМЯТНИКА

Дом доходный Душечкиных

II. ТИПОЛОГИЧЕСКАЯ
ПРИНАДЛЕЖНОСТЬ

памятник археологии	памятник истории	памятник архитектуры	памятник монумент. иск-ва
		2	

III. ДАТИРОВКА ПАМЯТНИКА

1911г

IV. ХАРАКТЕР
СОВРЕМЕННОГО
ИСПОЛЬЗОВАНИЯ

по первоначаль- ному назначению	культурно-просвети- тельное	туристско-экскурсион- ное	лечебно-оздоровите- льное	жилые помеще- ния	хозяйст- венное	не используется
				+		

предложения по использованию

V. ХАРАКТЕРИСТИКА
ТЕХНИЧЕСКОГО СОСТОЯНИЯ

хорошее	среднее	плохое	аварийное
	+		
союзная	республ.	местная	не состоит

VI. КАТЕГОРИЯ ОХРАНЫ

наличие утвержденной охранной зоны

да нет

VII. НАЛИЧИЕ ДОКУМЕНТАЦИИ

паспорт	фотографии	обмеры	реставрацион. материалы
+	+	+	

место хранения документов

органы охраны			реставрацион. мастерские		музей, архив, НИИ
союзн.	республ.	местн.	республикан.	местные	
	+	+			

Дата составления карточки

12 июня 2002г.

м.п.

Составитель Баклыский П.В., художник

Ф., и., о., должность или профессия, подпись

Инспектор по охране памятников

Л.Б.Шокурова

(Ф., и., о., подпись)

УЧЕТНАЯ КАРТОЧКА (оборотная сторона)



Краткое описание

Смешанной постройки доходный дом в формах модерна, одна из главных построек квартала доходных домов. Поставленный в начале ул. Истомина, с подвалом, кирпичным первым и деревянным вторым этажами дом своим главным юго-западным фасадом обозначает ее красную линию. Г-образный объем дома (габариты плана 26,6x14,5 м) составлен двумя равными частями, соединенными западной угловой частью так, что у внутреннего угла дворового фасада образована заглубленная внутрь объема галерея. Дом имеет сложную крышу с железной кровлей, крестовой формы с вальмой на юго-востоке и двумя полувальмами над западным углом. С юго-востока пристроен объем парадной лестницы с входом на правом фланге главного фасада. С северо-запада имеется висючая остекленная

веранда 2-го этажа с выразительным венчанием на главном фасаде. Стены ритмично, но нерегулярно прорезаны окнами разной величины и формы (около 14 типов формы и оформления проемов). 1-й этаж на главном и северо-западном фасадах оштукатурен, 2-й обшит тесом, образующим выразительный декор. Наличники окон рамочные, на дворовых фасадах проемы обрамлены лишь поверху. Фасады северной части объема имеют наружные лестницы с выразительными кованными ограждениями. Перекрытия подвала и 1-го этажа, выполнены кирпичными сводами по двутавровым балкам. Интерьеры не сохранили убранство, за исключением потолочного карниза и розетки в западной части 1-го этажа