

3700001449

МИНИСТЕРСТВО КУЛЬТУРЫ СССР

индекс

ПАМЯТНИКИ ИСТОРИИ И КУЛЬТУРЫ СССР

(недвижимые)

СОЮЗНАЯ РЕСПУБЛИКА РСФСР

ГОСУДАРСТВЕННАЯ ИНСПЕКЦИЯ ПО ОХРАНЕ ПАМЯТНИКОВ ИСТОРИИ И КУЛЬТУРЫ

(наименование республиканского органа охраны памятников)

ПАСПОРТ

Решаю. и.и.

I. НАИМЕНОВАНИЕ ПАМЯТНИКА 2-й дом профессуры ИВПИ

II. ТИПОЛОГИЧЕСКАЯ ПРИНАДЛЕЖНОСТЬ

памятник археологии	памятник истории	памятник архитектуры	памятник монумент. иск-ва
			X

III. ДАТИРОВКА ПАМЯТНИКА (или дата исторического события, с которым связано возникновение памятника—для памятников истории)

1927-1928-1930 гг.IV. АДРЕС (местонахождение) ПАМЯТНИКА Ивановская обл. г. Иваново ул. Пуп-

(АССР, край, область, район, автономная обл.)

кина

национальный округ, населенный пункт, пути подъезда)

V. ХАРАКТЕР СОВРЕМЕННОГО ИСПОЛЬЗОВАНИЯ

по первонач. назначению	культурно-просветит.	туристско-экскурсион.	лечебно-оздоровительн.	жилые помещения	хозяйственное	не используется
X	музей библ. клуб		больн. санат. д/отд.	X	учреждение торгов. промышл. склад	

ПРИЛОЖЕНИЯ:

Фото общего вида—

1x5

Фото фрагментов—

1x5

Генплан—

Обмеры: план—

фасад—

разрез—

Схематический план

охранной зоны—

VI. ИСТОРИЧЕСКИЕ СВЕДЕНИЯ

- | | | |
|----|---|---|
| а) | для памятников археологии | — история возникновения, кем и когда производились разведки и раскопки, место хранения коллекций. |
| | для памятников истории | — история возникновения: краткая характеристика событий и лиц, в связи с которыми объект приобрел значение памятника. |
| | для памятников архитектуры и монументального иск-ва | — автор, строитель, заказчик, история создания. |

Проект здания был выполнен в Строительном подразделении ГОКХ"а г. Иваново-Вознесенска в 1927 г. ивановскими архитекторами В.И.Панковым и А.И.Пановым. Строительство вела эта же организация. Проектирование и строительство велось по заказу Иваново-Вознесенского Политехнического Института. Строительство здания прерывалось в 1928 в связи с ликвидацией Строительного п/отд. ГОКХ"а и завершалось до 1930 г. Строительным управлением Иваново-Вознесенского Политехнического института, организовавшего строительство института.

- б) перестройки и утраты, изменившие первоначальный облик памятника.

не происходило, за исключением частичной перепланировки в общежитии аспирантов и младших преподавателей в связи с ликвидацией коммуны.

- в) реставрационные работы (общая характеристика, время, автор, место хранения документации)

не производились

VII. ОПИСАНИЕ ПАМЯТНИКА

а)	для памятников археологии	— характер культурного слоя, важнейшие находки.
	для памятников истории	— характеристика памятника, наличие, текст и время установления мемориальной доски.
	для памятников архитектуры	— основные особенности планировочной, композиционно-пространственной структуры и конструкций; характер декора фасадов и интерьеров; наличие живописи, скульптуры, прикладного искусства; строительный материал, основные габариты.
	для памятников монумент. иск-ва	— основные особенности композиционного и колористического решения, тексты, материал, техника, размер.

По проекту здание должно было размещаться на территории крупного квартала, расположенного между двумя улицами — ул. Пушкина и Михайловской, неподалеку от здания Химико-технологического ф-та ИВПИ. План здания — прямоугольный, подчиняющийся периметру удлинённого прямоугольного квартала. Сохранение части старых зданий на Михайловской ул. привело к необходимости изменения проекта. Здание удлинилось по Пушкинской ул. и отдельными фрагментами выходит в разрывах между старыми зданиями на ул. Михайловской.

Здание — кирпичное, трехэтажное с выступами прямоугольных лестничных клеток над пологой, до иллюзии плоской, крышей. Фасады здания решены чрезвычайно просто. Гладь стен с крупными окнами ритмично прерывается вертикальными выступами лестничных клеток с высокими вертикальными окнами, причем, выступы эти выполнены в виде плоских эркеров, выступающих над входами в подъезды. Плоскость стен имеет в отдельных местах выступы в четверть кирпича. Проект свидетельствует, что предполагалась двуцветная окраска здания (выступающие плоскости — темнее заглубленных). В настоящее время все здания окрашено в сплошной светложелтый цвет. По всем фасадам равномерно, через четкие интервалы расставлены небольшие балконы (по проекту предполагалось их сплошное бетонное ограждение). Архитектура здания — строга, лаконична, выразительна. Квартиры здания имеют повышенный комфорт (для времени 20-х г. крупны по площадям, удобна их планировка).

Специфической особенностью здания является размещение в отдельном его фрагменте /по Михайловской/ "этажа квартир нового быта" — коммунального для аспирантов и молодых преподавателей в 30-е гг. (подробнее см. в литературе).

б) общая оценка общественной, научно-исторической и художественной значимости памятника.

Здание — хороший образец архитектуры ивановской архитектурной школы конца 20-х гг. Интересен социальный эксперимент, проведенный в этом здании, — "новый быт" — заключавшийся в организации общей столовой, комнат общего отдыха, детских комнат и т.д.

VIII. ОСНОВНАЯ БИБЛИОГРАФИЯ, АРХИВНЫЕ ИСТОЧНИКИ, ИКОНОГРАФИЧЕСКИЙ МАТЕРИАЛ

газ. "Рабочий край" Ив. № 217, №251, 1927 г.

Капитальное строительство Иваново-Вознесенской губернии 1927-1928 г. Ив.-Возн. 1928г. между стр. 40-41 — фото с проекта — перспектива.

ГОСИВООБЛАРХИВ, фонд.332. оп.1. ед.хр. 131. "Дело о постройке дома для профессоров ИВПИ".

Фото и натурн. обследования — И.Хлебникова, 1971-1972 гг.

IX. ТЕХНИЧЕСКОЕ СОСТОЯНИЕ

характеристика общего состояния:

для памятников археологии

культурного слоя
важнейших находок

для памятников архитектуры и истории

конструкций
стен
покрытий
потолков
пола
декора фасадов
интерьеров

в интерьере:

живописи
скульптуры
прикл. иск-ва

для памятников монументального искусства

цоколя
постаменты
скульптуры
грунта
красочного слоя

хорошее	среднее	плохое	аварийное
XXXXXX			
НЕ	ПРИМЕНЯЛАСЬ		
НЕ	ПРИМЕНЯЛАСЬ		
НЕ	ПРИМЕНЯЛАСЬ		

X. СИСТЕМА ОХРАНЫ

а) категория охраны

союзная	республ.	местная *	не состоит
			X

б) дата и № документа о принятии под охрану _____

в) границы охранной зоны и зоны регулирования застройки (краткое описание со ссылкой на утверждающий документ)

НЕ ОТВОДИЛИСЬ



D000027026

г) балансовая принадлежность и конкретное использование _____
Жилое здание профессорско-преподавательского состава ивановских Вузов.

д) дата и № охранного документа _____

Дата составления паспорта

01 августа

1978 г.

Составитель

Хлебников И.Н., искусствовед

(ф. и. о. должность или профессия)

(подпись)

Инспектор по охране памятников _____

М. П.

(подпись)

ИСТОРИЧЕСКАЯ СПРАВКА

ШОШИН М. Д.

К паспорту на памятник архитектуры:

2-ой ДОМ ПРОФЕССУРЫ ИВЛИ.

Ивановская область, г. Иваново, ул. Пушкина, 7.

Шошин Михаил Дмитриевич – русский советский писатель, журналист, общественный деятель.

Родился 4 (17) сентября 1902 г. в д. Ясенево Кинешемского уезда Костромской губ. (ныне Вичугского района Ивановской области) в крестьянской семье.

Учился в сельской школе д. Ясенево, затем в 4-х летнем Ново-Гольчихинском высшем училище, преобразованном в конце первой мировой войны в реальное училище, а после Октября – в школу второй ступени.

В конце 1918 г. вступил в комсомол, был председателем первой комсомольской ячейки в д. Ясенево, работал заведующим Ново-Гольчихинской библиотеки. Осенью 1919 г. Шошин направляется в Москву делегатом Второго съезда РКСМ. В 1920 г. Шошин избран заведующим политпросветотделом Кинешемского укома комсомола. В том же году он становится редактором губернской молодежной газеты "Рабочая молодежь".

С 1923 по 1929 г. Шошин возглавлял отдел деревенской жизни в кинешемской газете "Приволжская правда". В конце 20-х гг. работал в ивановской газете "Смичка".

С 1929 по 1948 г. с небольшим перерывом (в 1932–1933 гг. ШОШИН учился на филологическом факультете 2-го МГУ) работал в редакции ивановской областной газеты "Рабочий край". С 1945 г. член КПСС.

Рассказы Шошина печатаются с 1923 г. в газетах и в

иваново-вознесенских журналах "Ткач", "Веселый ткач", а также в столичных журналах "Комсомолия", "Молодая гвардия", "Крестьянский журнал", "Рабочий журнал", "Октябрь". и др.

С 1925 г. выходят книги рассказов Шошина в Москве, Иваново и Кинешме. Всего писателем выпущено в свет более сорока книг. Основная их тема — жизнь деревни после Октября.

В 1929 г. в Москве вышла первая повесть Шошина "Село врагов" (впоследствии названия менялись: "Деревня", "Записки плохого поэта"). Повесть и очерки писателя "По заволжским просторам" встретили сочувственный отклик М. Горького.

Первый роман Шошина "Село Думино" (сначала назывался "За рекой Выремшей") вышел в 1949 г. Роман переведен на иностранные языки.

В последние годы Шошин создал произведения, посвященные жизни фабричной молодежи и этическим проблемам ("Девушки выходят замуж", 1961), судьбы современной деревни ("На быстрине", 1969). После смерти писателя вышла его книга "Фабрика за вином", 1977, содержащая одновременную автобиографическую повесть и ряд рассказов.

Шошин — член Союза писателей СССР с момента его образования. Участвовал в работе Первого съезда советских писателей. Избирался членом Правления Союза писателей РСФСР. Десять лет возглавлял Ивановскую писательскую организацию. Был членом Комитета защиты мира, кандидатом в члены обкома КПСС.

За плодотворную литературную и общественную деятельность награжден орденом "Трудового Красного Знамени" и "Знак Почета".

Умер М. Д. Шошин 3 июня 1975 г. в меморируемом доме.

Дом, в котором жил Шошин, представляет собой 3-х этажную типовую постройку 1930-х и 1950-х гг. Здание под железной (часть шиферной) крышей кирпичное, штукатуренное и побеленное. Здание, где была кв.10, в которой Шошин жил с 1948 по 1972 гг., построено в 1930 г. и имело П-образную форму. В 1944 и в 1954 гг. к левому крылу здания были сделаны 3-х этажные пристройки, изменившие его форму. Пристройка 1944 года не оштукатурена. Квартира 53, в которой Шошин жил с 1972 г. до дня кончины в 1975 г. находится в пристройке 1954 года. Квартира состоит из 3-х изолированных комнат, кухни и бытовых помещений (общ.площ. 82,1 м²), окна которых выходят во двор дома и на ул.Арсения. В 1974 г. в здании проводился капитальный ремонт, не изменивший внешнего облика здания.

Библиография

КЛЭ, т.8, 1975

Очерки истории русской советской журналистики. 1933-1945.

М., 1968, с.139, 140, 143, 154.

Мартынов Ив. Рассказы о новой деревне. - "Ивановский альманах", 1941, кн. 4.

Волков А. А.М.Горький и литературное движение советской эпохи. М., 1958, с.369, 370.

Горбунов Г. М.Д.Шошин. - В сб.: Писатели текстильного края. Литературно-критические статьи. Иваново, 1953, с.263-275.

Куприяновский П. Доверие к жизни. Творческий путь М.Шошина - В кн.Куприяновский П.В. В широком потоке. Статьи о советских писателях. Иваново, 1963, с.65-87.

Тяпков С.Н.

Тяпков С.Н.

ИСТОРИЧЕСКАЯ СПРАВКА

КУЗЬМИН Л. М.

К паспорту на памятник архитектуры:

2-ой дом профессуры ИВПИ.

Ивановская область, г. Иваново, ул. Пушкина, 7.

КУЗЬМИН ЛЕОНИД МИХАЙЛОВИЧ

(март 1878 - 19 июля 1964г.) - доктор технических наук, профессор, заслуженный деятель науки и техники РСФСР, видный специалист в области хлопкопрядения, один из первых инициаторов организации в СССР подготовки специалистов-текстильщиков высшей квалификации.

Л.М.Кузьмин родился в г.Твери (Калинин). Окончил Петербургский технологический институт. После окончания института работал в г.Новозыбкове Смоленской области преподавателем механики и черчения в среднем техническом училище. В 1906г. поступил на должность мастера прядильной фабрики в г.Егорьевске Московской области. Работал также на хлопкопрядильных фабриках г.Тейково, Гусь-Хрустального, Родников, Калинина. В 1919г. был приглашен в качестве доцента на кафедру прядения хлопка в Иваново-Вознесенский политехнический институт. В 1930г. на базе текстильного факультета ИВПИ, был создан Ивановский текстильный институт (ИТИ), где Кузьмин до 1957г. возглавлял кафедру прядения.

В 1927г. вышел первый советский учебник для вузов по хлопкопрядению, созданный Л.М.Кузьминым, который выдержал 3 издания. Большое внимание заслуживают его теоретические исследования в вопросе импульса вращения легких валиков вытяжных приборов, в области процесса наматывания на прядильных машинах, работа по применению рифленых металлических валиков в вытяжных приборах, исследование

работы чесальных машин, исследование вопроса разложения общей вытяжки на частные на ленточных, ровничных и прядильных машинах и др. Его научные работы постоянно публиковались на страницах периодической печати и в научных сборниках Ивановского текстильного института.

Л.М.Кузьмин принимал самое непосредственное участие в подготовке крупной группы специалистов-текстильщиков, выпущенной в 1930-1941гг.Ивановской промышленной Академией.

Большая педагогическая, научная и административная деятельность не мешала Л.М.Кузьмину вести общественную работу: в течение нескольких лет он возглавлял различные отделы областного научного общества, дважды избирался депутатом Ивановского городского Совета депутатов трудящихся.

Правительство высоко оценило заслуги Л.М.Кузьмина в развитии текстильной промышленности и подготовки кадров для нее, наградив его орденами Ленина, Трудового Красного Знамени, медалью "За доблестный труд в Великой Отечественной войне".

Дом, в котором с 1929 по 1964г. в Иванове по ул.Пушкина жил Кузьмин Л.М., - интересный пример жилой постройки ивановской архитектурной школы конца 20-х годов. Проект его выполнили архитекторами В.И.Панковим и А.И.Пановим. Строительство осуществлялось в 1927-1930гг. Дом предназначался для проживания преподавателей преподавателей Ивановского политехнического института и назывался "2-ой дом профессуры ИВПИ".

Это 3-х этажное здание в плане представляющее незамкнутое каре. Внешне оно предельно оформлено. Монотонность штукатуренных фасадов нарушается легкими ризалитами лестничных клеток, слегка возвышающимися над иллюзорно пологой крышей.

Квартира №15 Кузьмина Л.М. состоит из пяти комнат, примыкаю-

щих и небольшой прихожей. При этом три комнаты выходят окнами в сторону проспекта Фридриха Энгельса (загороженную аданием обкома партии), а две другие комнаты во двор.

Библиография.

1. Работа Л.М.Кузьмина. Краткий список.
2. Кузьмин Л.М. Хлопкопрядение. ч.1. Прядение средних номеров. Вып. 2. Сдваивание и вытягивание. Предпрядение. с 78 рис. в тексте. Иваново-Вознесенск, Облгиз, 1930, с 175-282.
3. Кузьмин Л.М. Хлопкопрядение. (кардное). Утв. ГУУЗ НКЛН СССР в качестве учебника для студентов текстильных вузов. М.-Л. Гизлегпром, 1938, 668с.
4. Выдающийся специалист по хлопкопрядению. "Рабочий край", 1944 г., 1 мая.
5. Профессор Л.М.Кузьмин - заслуженный деятель науки и техники РСФСР. - "Рабочий край", 1948, 10 янв.
6. Афончиков Ф. Текстильщик-ученый. - "Рабочий край", 1948, 11 дек.
7. Юбилей профессора Л.М.Кузьмина. - "Текстильная промышленность" 1953 г., №7, с.65.
8. К восьмидесятилетию со дня рождения профессора Л.М.Кузьмина. - "Известия высших учебных заведений. Технология текстильной промышленности", 1953, №3 (4), с. 145-146, с портр.
9. Киселев А.Н. Памяти профессора Л.М.Кузьмина. - "Известия высших учебных заведений. Технология текстильной промышленности", 1964г. №4 (41), с.153-159, с портр.

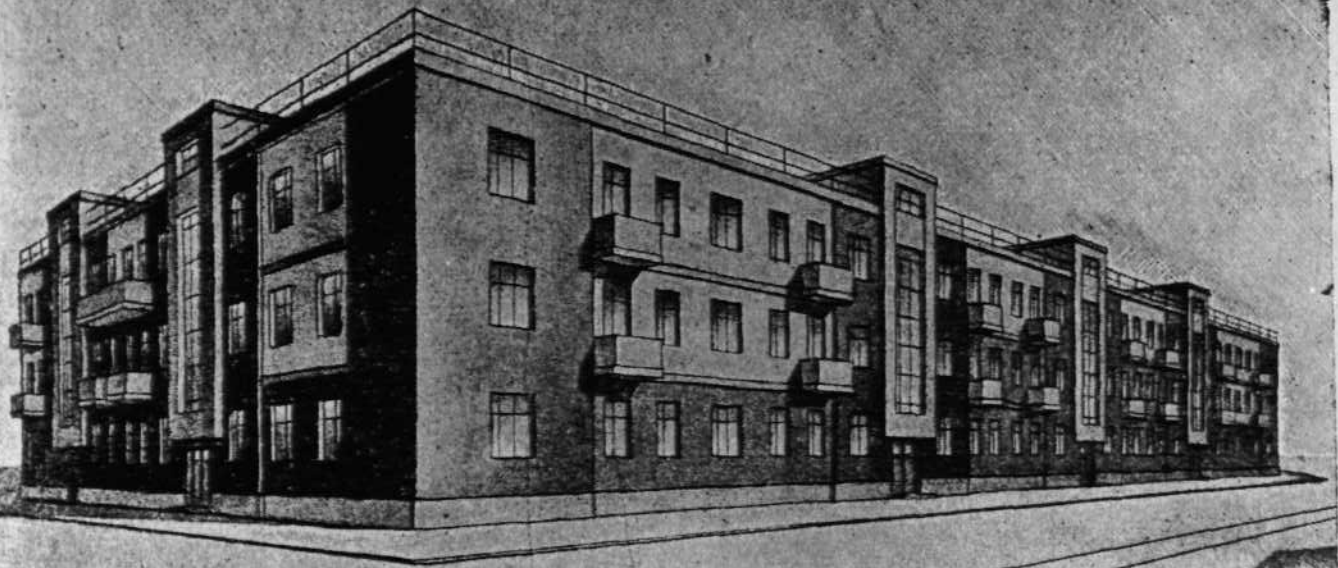


Рис. 21. Дом профессорских квартир при ИВПИ.

г. Иваново

2й дом процедуры ИВПИ

1927 - 1930 г.г

ул. Михайловская

проект



г. Иваново

2-й дом профессуры ИВПИ

ул. Пушкина

1927 - 1936 г.г.

фрагмент фасада

фото И. Хлебникова 1971



ррррр, Иванов, ул. Гумкина 7

Дом, где жил профессор Кузьмин

ген - 84
Франкман



Краткое описание

План здания — прямоугольный. Здание кирпичное, трехэтажное с выступами прямоугольных лестничных клеток над пологой, до иллюзии плоской крыши. Плоскость стен имеет в отдельных местах выступы в четверть кирпича. Здание хороший образец архитектуры Ивановской архитектурной школы конца XX годов.

Шилое здание профессорского-преподавательского состава Ивановских вузов.

МИНИСТЕРСТВО КУЛЬТУРЫ СССР ● ПАМЯТНИКИ ИСТОРИИ И КУЛЬТУРЫ СССР (недвижимые) 3.2. № I.17.4
 СОЮЗНАЯ РЕСПУБЛИКА РСФСР Госинспекция по охр. памятн. истории и культуры (индекс)
 (наименование республиканского органа охраны)
 Адрес Ивановская обл. г. Иваново ул. Пушкина.
 (АССР, край, область; район, автономная обл.; национальный округ; населенный пункт)

УЧЕТНАЯ КАРТОЧКА

I. НАИМЕНОВАНИЕ ПАМЯТНИКА 2-й дом профессуры ИВПИ.

II. ТИПОЛОГИЧЕСКАЯ ПРИНАДЛЕЖНОСТЬ

памятник археологии	памятник истории	памятник архитектуры	памятник монумент. ис-ва
		2	

III. ДАТИРОВКА ПАМЯТНИКА 1927, 1928-1930 гг.

IV. ХАРАКТЕР СОВРЕМЕННОГО ИСПОЛЬЗОВАНИЯ

по первоначальной назначению	культурно-просветительное	туристско-экскурсионное	лечебно-оздоровительн.	жилые помещения	хозяйственное	не используется
+				+		

предлож. по использ.

V. ХАРАКТЕРИСТИКА ТЕХНИЧЕСКОГО СОСТОЯНИЯ

хорошее	среднее	плохое	аварийное
+			

VI. КАТЕГОРИЯ ОХРАНЫ

союзная	республ.	местная	не состоит
			+

наличие утвержденной охр. зоны

да	нет
	+

VII. НАЛИЧИЕ ДОКУМЕНТАЦИИ

паспорт	фотографии	обмеры	реставрационные материалы
+	+		

место хранения документов

органы охраны			реставрационные мастерские		музей, архив, НИИ
союзный	республикан.	местный	республикан.	местные	
		+			

Дата составления карточки
 29 > ИЮНЯ 1974 г.
 М. П.

Составитель ЛЕВИЧЕВ Ф. В. *Левичев*
 (Ф. и. о., должность или профессии, подпись)

Инспектор по охране памятников *Левичев*
 (Ф. и. о., подпись)