

5010515005

МИНИСТЕРСТВО КУЛЬТУРЫ СССР

(индекс)

ПАМЯТНИКИ ИСТОРИИ И КУЛЬТУРЫ СССР (недвижимые)

СОЮЗНАЯ РЕСПУБЛИКА ГОСР

Министерство культуры ГОСР Исполнительный по охране памятников истории и культуры
(наименование республиканского органа охраны памятников)

П А С П О Р Т

I. НАИМЕНОВАНИЕ ПАМЯТНИКА Дом-музей писателя С.Я. Маршала

II. ТИПОЛОГИЧЕСКАЯ
ПРИНАДЛЕЖНОСТЬ

| памятник археологии | памятник истории | памятник архитектуры | памятник монумент. иск-ва |
|---------------------|------------------|----------------------|---------------------------|
| | | 4 | |

III. ДАТИРОВКА ПАМЯТНИКА (или дата исторического события, с которым связано возникновение памятника — для памятников истории)

1963 год

IV. АДРЕС (местонахождение) ПАМЯТНИКА Костромская обл., Ступинский р-н., пос. Дом-музей С.Я. Маршала

(АССР, край, область, район, автономная обл.,

национальный округ; населенный пункт; пути подъезда)

V. ХАРАКТЕР
СОВРЕМЕННОГО
ИСПОЛЬЗОВАНИЯ

| по первонач. назначению | культурно-просветит. | туристско-экскурсион. | лечебно-оздоровительн. | жилые помещения | хозяйственное | не используется |
|-------------------------|------------------------|-----------------------|---------------------------|-----------------|--|-----------------|
| | музей библ. клуб | | болы. санат. д/отд. | | учреждение торгов. промышл. склад | + |

ПРИЛОЖЕНИЯ:

Фото общего вида — 2
 Фото фрагментов — 2
 Генплан — 1 лист
 Обмеры: план —
 фасад —
 разрез —
 Схематический план
 охранной зоны —

VI. ИСТОРИЧЕСКИЕ СВЕДЕНИЯ

- а) {
- для памятников археологии — история возникновения, кем и когда производились разведки и раскопки, место хранения коллекций.
 - для памятников истории — история возникновения: краткая характеристика событий и лиц, в связи с которыми объект приобрел значение памятника.
 - для памятников архитектуры и монументального иск-ва — автор, строитель, заказчик, история создания.

**Самые ворота построены в 1883 году после того как прожог под
княжеской церковью был взорван. Автор и строитель неизвестны.**

б) перестройки и утраты, изменившие первоначальный облик памятника.

в) реставрационные работы (общая характеристика, время, автор, место хранения документации)

VII. ОПИСАНИЕ ПАМЯТНИКА

- а) для памятников археологии — характер культурного слоя, важнейшие находки.
- для памятников истории — характеристика памятника, наличие, текст и время установления мемориальной доски.
- для памятников архитектуры — основные особенности планировочной, композиционно-пространственной структуры и конструкций; характер декора фасадов и интерьеров; наличие живописи, скульптуры, прикладного искусства; строительный материал, основные габариты.
- для памятников монумент. иск-ва — основные особенности композиционного и колористического решения; тексты, материал, техника, размер.

Службы ворот находятся на восточной стороне стены возле северной стены западной башни. Ворота сложены из известнякового кирпича на известняковом растворе. Они представляют собой два массивных пилона, соединенных аркой. Пилоны из (сидящих в верхней половине свода) удерживают шаровые колонны с полками и капителями. Ворота завершаются двусторонней аркой с фронтоном, в которую врезан цилиндрический барабан, перенесенный надустройкой. Восточный и западный фасады ворот одинаковы. Ворота покрыты прямо сохранившейся известняковой штукатуркой. Заключены в портал из известняка.

- б) общая оценка общественной, научно-исторической и художественной значимости памятника.

Службы ворот являются памятником архитектуры периода XII века — уникальным.

VIII. ОСНОВНАЯ БИБЛИОГРАФИЯ, АРХИВНЫЕ ИСТОЧНИКИ, ИКОНОГРАФИЧЕСКИЙ МАТЕРИАЛ

Историческое описание Белогородского Троицкого монастыря. Арсен, Иерусалим. "Известия в Московском обществе любителей духовного просвещения". II, 1870, т. II, стр. 83-116.

XI. ТЕХНИЧЕСКОЕ СОСТОЯНИЕ

характеристика общего состояния:
 для памятников археологии культурного слоя важнейших находок
 для памятников архитектуры и истории конструкций стен покрытий потолков пола декора фасадов интерьеров
 в интерьере: живописи скульптуры прикл. иск-ва
 для памятников монументального искусства цоколя постамента скульптуры грунта красочного слоя

| хорошее | среднее | плохое | аварийное |
|---------|---------|--------|-----------|
| | *** | *** | |

X. СИСТЕМА ОХРАНЫ

а) категория охраны

| союзная | республ. | местная | не состоит |
|---------|----------|---------|------------|
| | + | | |

б) дата и № документа о принятии под охрану

1992.01 ПОСТ от 30/1 1992 г.

в) границы охранной зоны и зоны регулирования застройки (краткое описание со ссылкой на утверждающий документ)

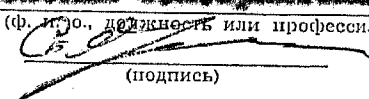
по уточнению

г) балансовая принадлежность и конкретное использование

по использованию

д) дата и № охранного документа

Дата составления паспорта
 « 2 » III 1975 г.

Составитель Орловский С.П. инспектор
 (ф. и. о., должность или профессия)

 (подпись)

Инспектор по охране памятников _____

М. П. _____ (подпись)









МИНИСТЕРСТВО КУЛЬТУРЫ СССР ~~ПАМЯТНИКИ ИСТОРИИ И КУЛЬТУРЫ СССР (недвижимые)~~ (индекс)
СОЮЗНАЯ РЕСПУБЛИКА ~~ГОР. ГОТТИШЕНКОМ ПО ОХРАНЕ ПАМЯТНИКОВ~~
~~Московская обл., Ступинский р-н, Белопесочинское с/пос. (район, область; район, автономная обл.; национальный округ; населенный пункт)~~
Адрес _____
(АССР, край, область; район, автономная обл.; национальный округ; населенный пункт)

УЧЕТНАЯ КАРТОЧКА Белопесочинский м-рь. Святые ворота

I. НАИМЕНОВАНИЕ ПАМЯТНИКА _____

II. ТИПОЛОГИЧЕСКАЯ
ПРИНАДЛЕЖНОСТЬ

| | | | |
|---------------------|------------------|----------------------|--------------------------|
| памятник археологии | памятник истории | памятник архитектуры | памятник монумент. ис-ва |
| | | 4 | |

XIX в.

III. ДАТИРОВКА ПАМЯТНИКА _____

IV. ХАРАКТЕР
СОВРЕМЕННОГО
ИСПОЛЬЗОВАНИЯ

| | | | | | | |
|-------------------------------|---------------------------|-------------------------|------------------------|-----------------|---------------|-----------------|
| по первоначальному назначению | культурно-просветительное | туристско-экскурсионное | лечебно-оздоровительн. | жилые помещения | хозяйственное | не используется |
| | | | | | + | |

предлож. по использ. _____

V. ХАРАКТЕРИСТИКА
ТЕХНИЧЕСКОГО СОСТОЯНИЯ

| | | | |
|---------|---------|--------|-----------|
| хорошее | среднее | плохое | аварийное |
| | | + | |

VI. КАТЕГОРИЯ ОХРАНЫ

| | | | |
|---------|----------|---------|------------|
| союзная | республ. | местная | не состоит |
| | + | | |

наличие утвержденной охранной зоны

| | |
|----|-----|
| да | нет |
| | + |

VII. НАЛИЧИЕ ДОКУМЕНТАЦИИ

| | | | |
|---------|------------|--------|---------------------------|
| паспорт | фотографии | обмеры | реставрационные материалы |
| + | + | + | + |

место хранения документов _____

Дата составления карточки
« 2 » М. XII 1975 г.

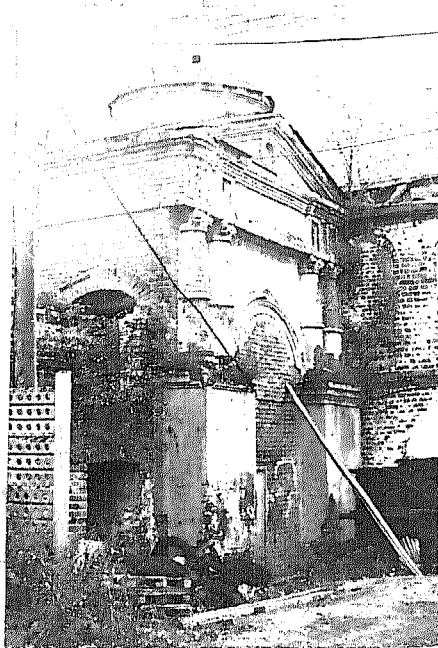
| | | | | | |
|---------------|--------------|---------|----------------------------|---------|-------------------|
| органы охраны | | | реставрационные мастерские | | музей, архив, НИИ |
| союзный | республикан. | местный | республикан. | местные | |
| | + | + | | | + |

Составитель Орловский С.Н., архитектор
(Ф. и. о., должность или профессия, подпись)

Инспектор по охране памятников _____
(Ф. и. о., подпись)

УЧЕТНАЯ КАРТОЧКА (оборотная сторона)

Фото или схематический план



Краткое описание

Святые ворота построены в 1868 году. Ворота находятся на восточной стороне от ради возле северной стены надвратной церкви. Они представляют собой два массивных пилона, перекрытых аркой.

Святые ворота монастыря является памятником архитектуры середины XIX века — упадка классицизма.