

ПАМЯТНИКИ ИСТОРИИ И КУЛЬТУРЫ СССР  
(НЕДВИЖИМЫЕ)

5800000483

СОЮЗНАЯ РЕСПУБЛИКА РСФСР

Главное управление по охране и использованию памятников истории и культуры  
(наименование республиканского органа охраны памятников)

# П А С П О Р Т

I. НАИМЕНОВАНИЕ ПАМЯТНИКА Усадьба П.А.Атрыганьева. Господский дом

II. ТИПОЛОГИЧЕСКАЯ ПРИНАДЛЕЖНОСТЬ

памятник археологии	памятник истории	памятник архитектуры	памятник монумент искусства
		2	

III. ДАТИРОВКА ПАМЯТНИКА (или дата исторического события, с которым связано возникновение памятника— для памятников истории)

вт. пол. XIX в.

IV. АДРЕС (местонахождение) ПАМЯТНИКА Пензенская обл., Земетчинский р-он, с.Оторма. Проезд автобусом Земетчино-Оторма (14 км)

(АССР, край, область, район, автономная обл.,

национальный округ; населенный пункт; пути подъезда)

V. ХАРАКТЕР СОВРЕМЕННОГО ИСПОЛЬЗОВАНИЯ

по первонач. назначению	культурно-просветит.	туристско-экскурсион.	лечебно-оздоровительн.	жилые помещения	хозяйственное	не используется
	музей библ. клуб		больн. санат. д. отд.		учреждение торгов. промышл. склад	

контора сельсовета совхоза "Оторма"

ПРИЛОЖЕНИЯ:

Фото общего вида—3

Фото фрагментов—12

Генплан—

Обмеры: план— 3

фасад—

разрез—

Схематический план

охранной зоны—

План фотофиксации — I

План кровли — I

## VI. ИСТОРИЧЕСКИЕ СВЕДЕНИЯ

- а) для памятников археологии — история возникновения, кем и когда производились разведки и раскопки, место хранения коллекций.
- для памятников истории — история возникновения: краткая характеристика событий и лиц, в связи с которыми объект приобрел значение памятника.
- для памятников архитектуры и монументального иск-ва — автор, строитель, заказчик, история создания

**Господский дом построен неизвестным архитектором по заказу владельца П.А. Атрыганьева. Датировка осуществлена на основании стилистических признаков.**

- б) перестройки и утраты, изменившие первоначальный облик памятника

**Перестроек не производилось. Утрачено перекрытие башни, балкон опоясывающий второй этаж башни, витражи стрельчатых окон. Не сохранился балкон центрального ризалита главного фасада, заложены некоторые окна. В интерьере разобраны некоторые печи, заложена правая аркада северного тамбура.**

- в) реставрационные работы (общая характеристика, время, автор, место хранения документации)

**Реставрации не производилось. Общий ремонт осуществлен летом 1982 г.**

## VII. ОПИСАНИЕ ПАМЯТНИКА

для памятников археологии	— характеристика культурного слоя, важнейшие находки.
для памятников истории	— характеристика памятника, наличие, текст и время установления мемориальной доски.
а) для памятников архитектуры	— основные особенности планировочной, композиционно-пространственной структуры и конструкций; характер декора фасадов и интерьеров; наличие живописи, скульптуры, прикладного искусства; строительный материал, основные габариты.
для памятников монумент. иск-ва	— основные особенности композиционного и колористического решения; тексты, материал, техника, размер.

**Центральный дом усадьбы — двухэтажное здание, сложное в плане. Композиция постройки состоит из трех примыкающих друг к другу объемов прямоугольных в плане. Выступающий вперед с южного фасада центральный параллелепипед образует центральный ризалит главного южного фасада. С северного фасада вперед выступают боковые параллелепипеды, образуя ризолиты северного фасада. Со стороны главного фасада восточный параллелепипед заглублен больше, чем западный, относительно центрального объема. К восточному параллелепипеду с юга восточного угла пристроена восьмигранная башня. Центры южного и северного фасадов выделены ступенчатым фронтоном, помещающимся над центральным объемом здания. Торцовый фасад украшен башней, в которую ведет отдельный вход. Торцовый западный фасад завершен невысоким фронтоном. По его центру располагается вход. Дом перекрыт двухскатной пологой кровлей, пересекаемой двухскатом центрального ризолита.**

Внутренняя планировка здания свободна. На первом этаже располагаются большие помещения, разделенные капитальными стенами, образующими три основных объема. На втором этаже, помимо капитальных стен, имеются кирпичные перегородки, образующие ряд небольших помещений. Первый и второй этажи соединяются лестничными пролетами, один из которых расположен в тамбуре северного входа, другой — в тамбуре западного. Под западным крылом здания расположен подвал, ориентированный с запада на восток вдоль северной стены. Вход в подвал находится под лестничной клеткой западного фасада. Подвал перекрыт коробовым сводом с распалуб-

б) общая оценка общественной, научно-исторической и художественной значимости памятника. **камп.**

**Архитектурный образ здания навеян западноевропейской архитектурой средневековья. Элементы готической архитектуры совмещаются с классицистическими деталями декора. Здание — интересный образец архитектуры эклектики, провинциальный вариант усадьбы-замка. Здание — композиционный центр всего усадебного ансамбля.**

## VIII ОСНОВНАЯ БИБЛИОГРАФИЯ, АРХИВНЫЕ ИСТОЧНИКИ И ИКОНОГРАФИЧЕСКИЙ МАТЕРИАЛ.

не имеется

IX. ТЕХНИЧЕСКОЕ СОСТОЯНИЕ

характеристика общего состояния: культурного слоя  
для памятников археологии важнейших находок

для памятников архитек-  
туры и истории

конструкций  
стен  
покрытий  
потолков  
пола  
декора фасадов  
интерьеров

в интерьере:

живописи  
скульптуры  
прикл. иск-ва

для памятников мону-  
ментального искусства

цоколя  
постаменты  
скульптуры  
грунта  
красочного слоя

хорошее	среднее	плохое	аварийное
+			
+			
+			
+			
+	+		
-			

X. СИСТЕМА ОХРАНЫ

а) категория охраны

союзная	республ.	местная	не состоит
			+

б) дата и № документа о принятии под охрану

в) границы охранной зоны и зоны регулирования застройки (краткое описание со ссылкой на утверждающий документ)

**Границы охранной зоны не установлены**



\*D000036389\*

г) балансовая принадлежность и конкретное использование

**Находится на территории**

**совхоза "Оторма" и используется как здание сельсовета**

д) дата и № охранного документа

Дата составления паспорта

Составитель **Арциховская А.А.** искусство  
(Ф., и., о. должность или профессия) **ВЭД**

15 мая 198 5 г.

*(подпись)*

Инспектор по охране памятников

(подпись)



РСФСР, Пензенская область, Земетчинский район, с.Оторма,  
усадьба П.А.Атрыганьева, господский дом, вт.пол. XIX в.

### Вкладыш №I

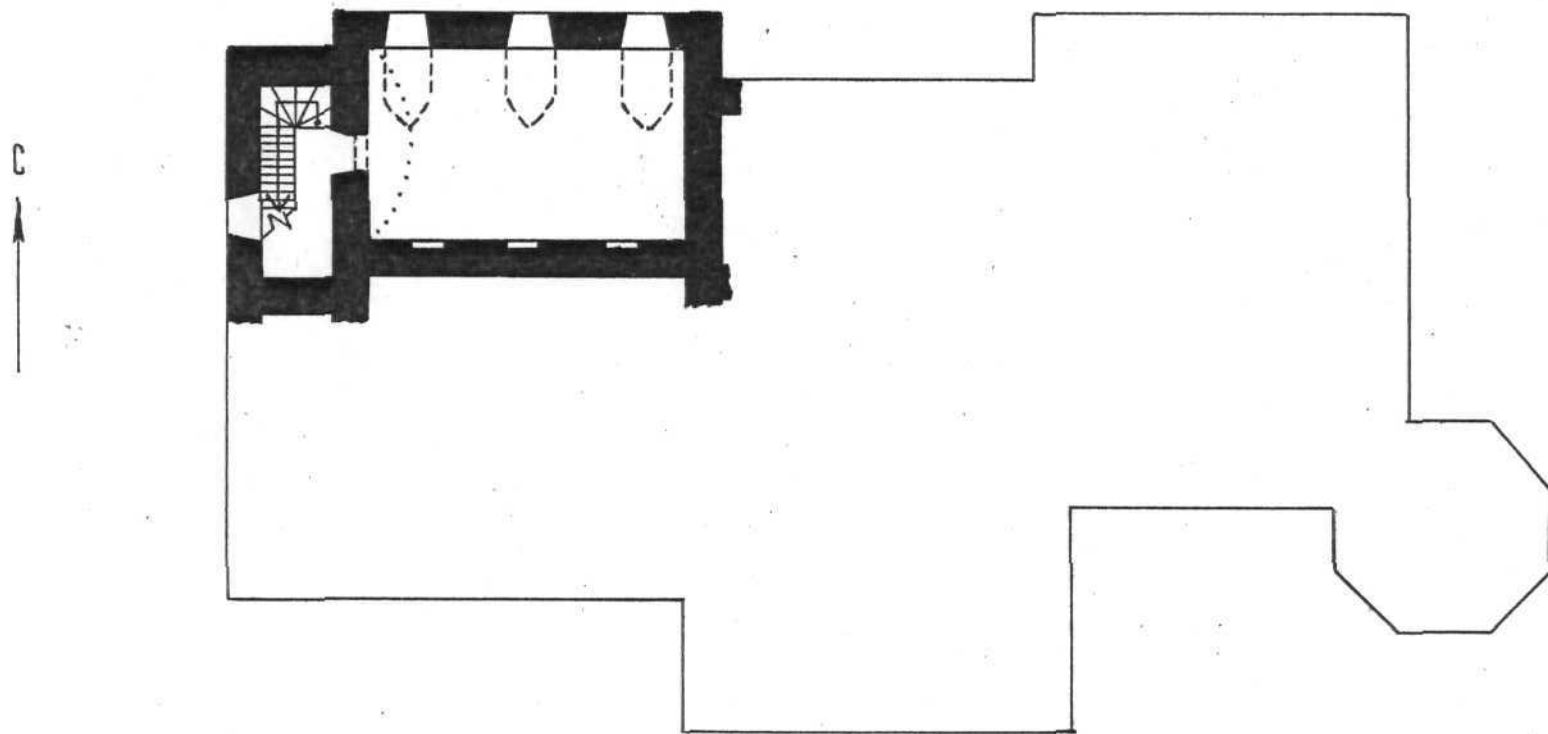
Основными элементами декора являются многогранные пилястры, оформляющие углы ризалитов, килевидные наличники окон и дверей центрального объема, стрельчатые наличники проемов башни, сандрики над остальными окнами здания. Горизонтальные членения образуются карнизами сложного профиля.

В интерьере здания сохранились полуциркульные арки на столбах в тамбуре с северного фасада. Потолки украшены карнизами сложного профиля. В интерьере сохранились кафельные голландские печи.

Здание выложено из кирпича и оштукатурено. Основные габариты 35 x 19,5 м.

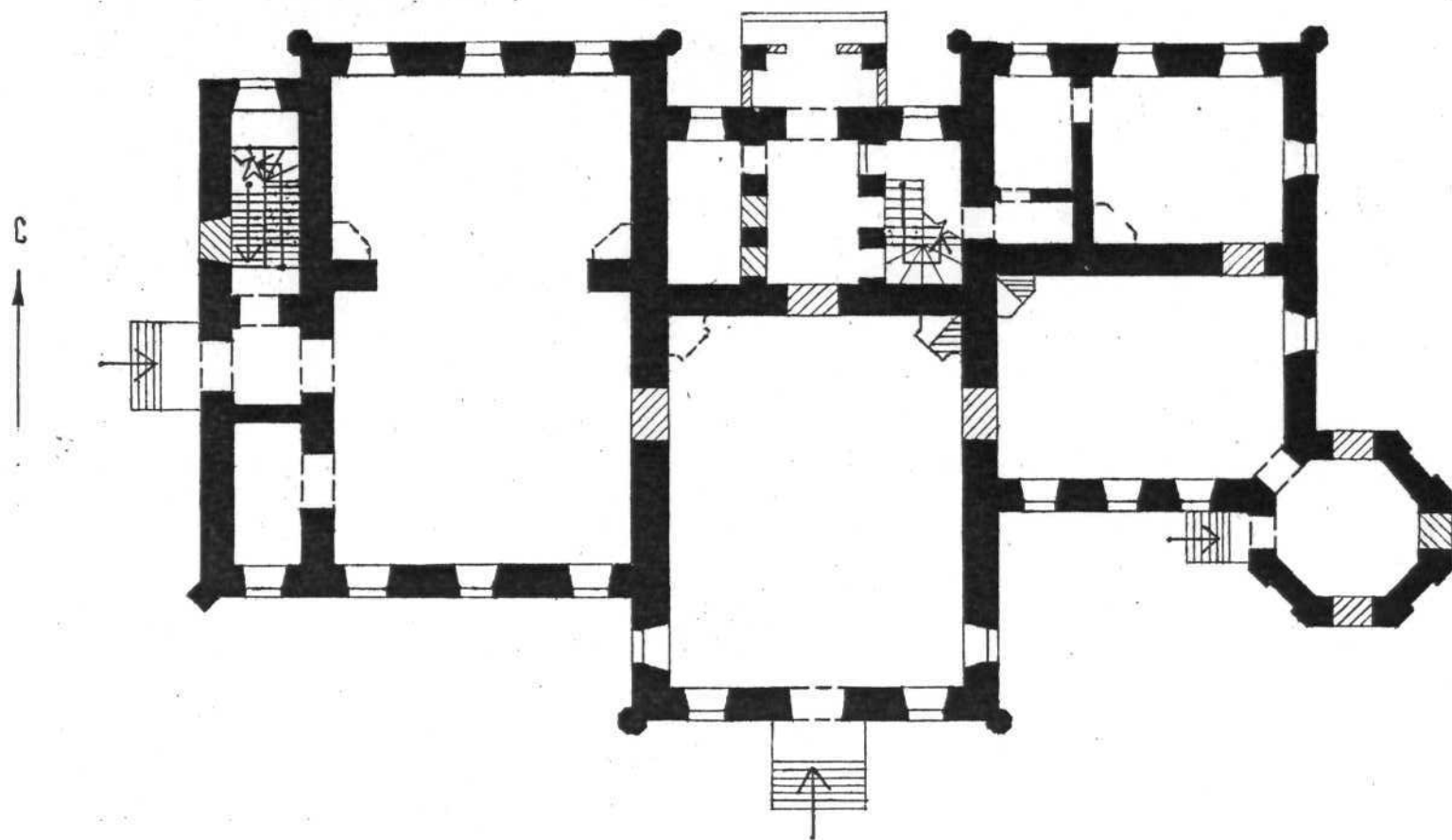
Господский дом является композиционно-планировочным центром усадебного ансамбля. Главный южный фасад, обращенный к реке, связывает господский дом с парадной частью усадьбы. Задний северный фасад делает здание центром хозяйственной части усадебного комплекса.

СЕЛО ОТОРМА  
ПЕНЗЕНСКАЯ ОБЛАСТЬ ЗЕМЕТЦИНСКИЙ РАЙОН  
ГОСПОДСКИЙ ДОМ УСАДЬБЫ П. А. АТРЫГАНЬЕВА ОТ. ПОЛ. XIX В.  
ПОДВАЛ



ЧЕРТИЛ Арциховская Кузнецова Н. А. 1982 г.

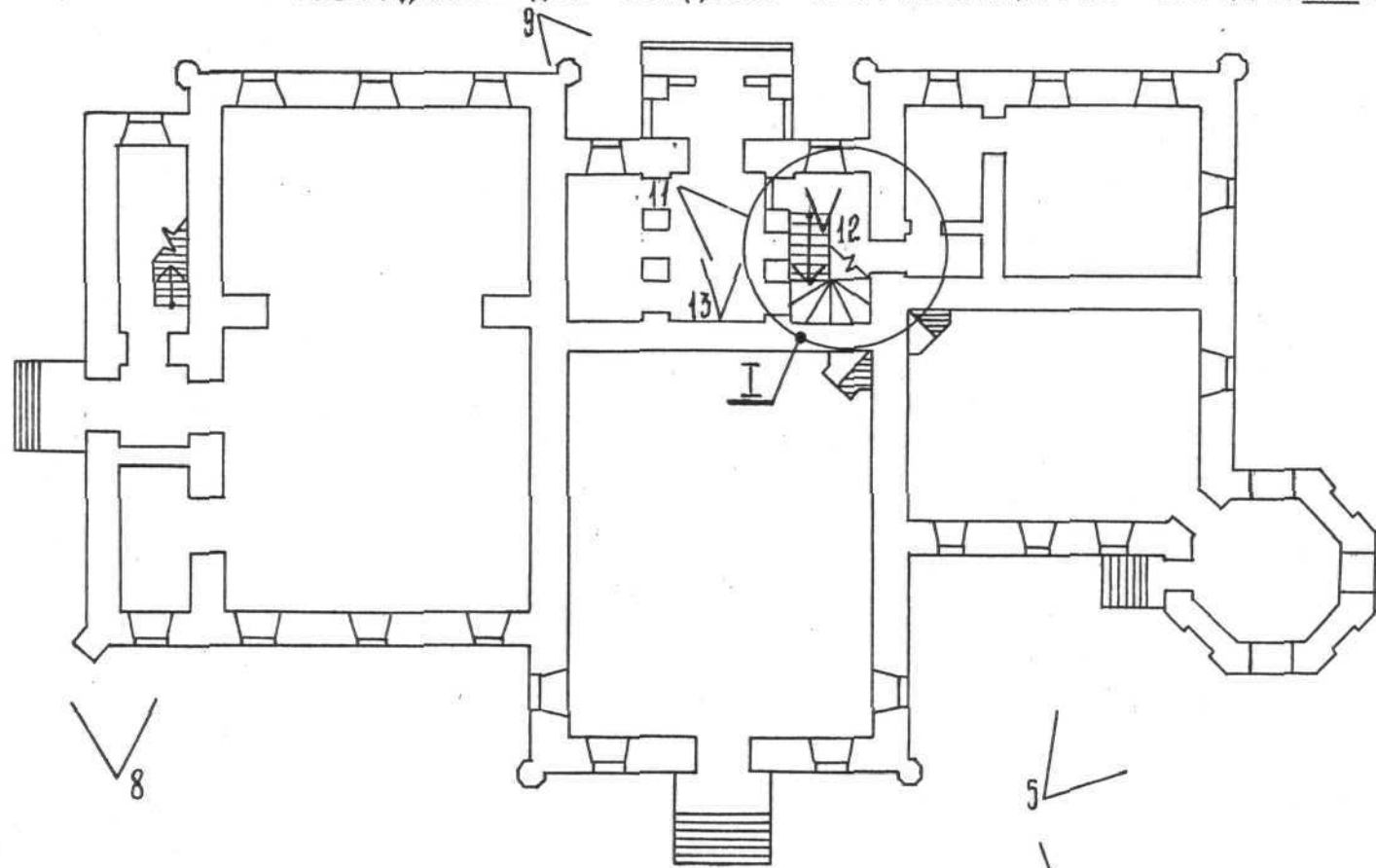
СЕЛО ОТОРМА  
ПЕНЗЕНСКАЯ ОБЛАСТЬ ЗЕМЕТЧИНСКИЙ РАЙОН  
ГОСПОДСКИЙ ДОМ УСАДЬБЫ П.А. АТВЫГАНЦЕВА 2-й ПОЛ. XIX В.



I ЭТАЖ

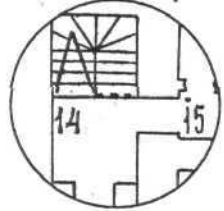
ЧЕРТИЛ Арциховская-Кузнецова Н.А. 1982 г.

СЕЛО ОТОРМА  
ПЕНЗЕНСКАЯ ОБЛАСТЬ ЗЕМЕТЦИНСКИЙ РАЙОН  
ГОСПОДСКИЙ ДОМ УСАДЬБЫ П. А. АТРЫГАНЬЕВА ВТ. ПОЛ. XIX в.



С

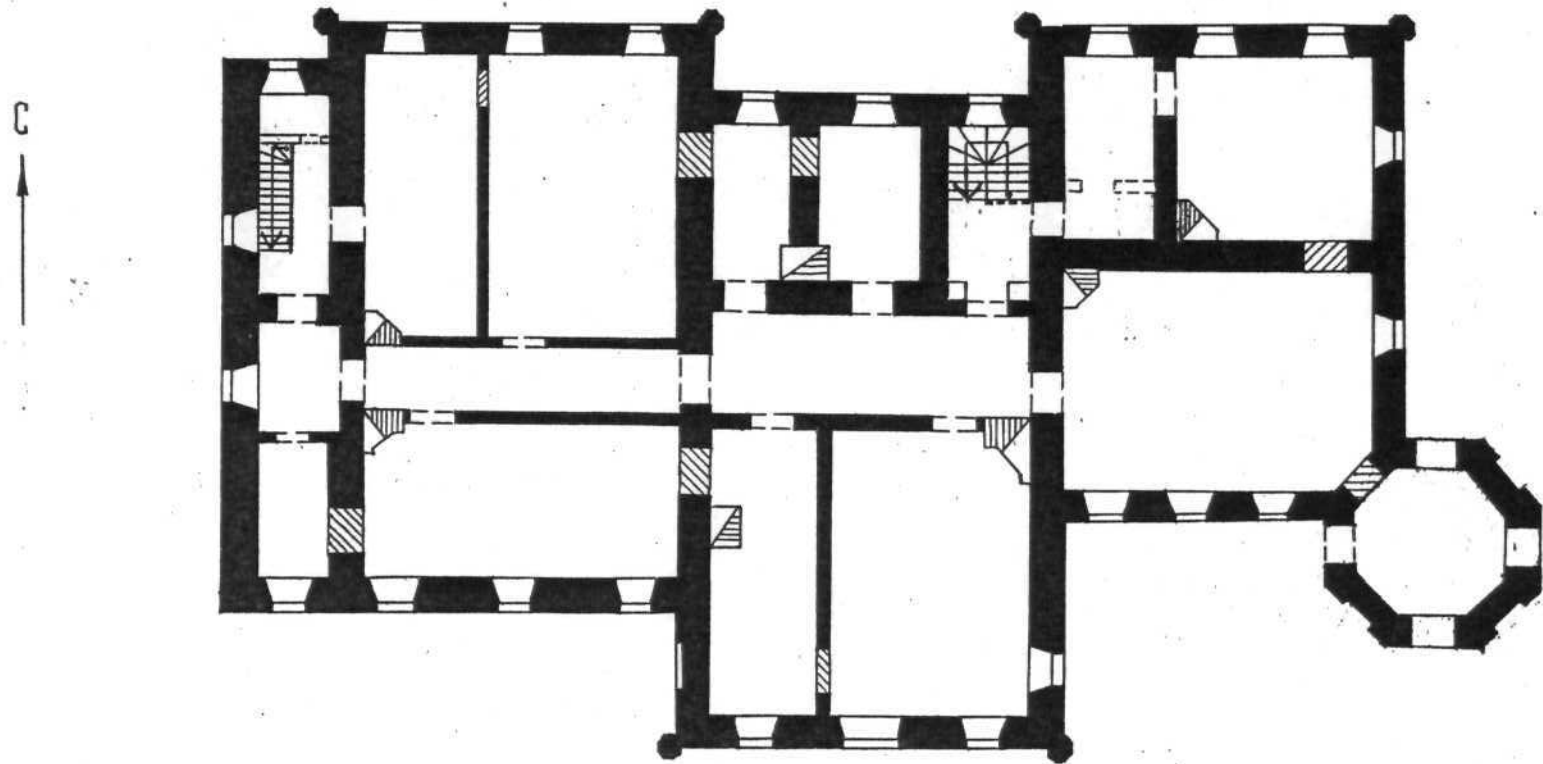
I (ПЭТА Ж)



ЧЕРТИЛ АРЦИХОВСКАЯ-КУЗНЕЦОВА Н. А. 1982 г

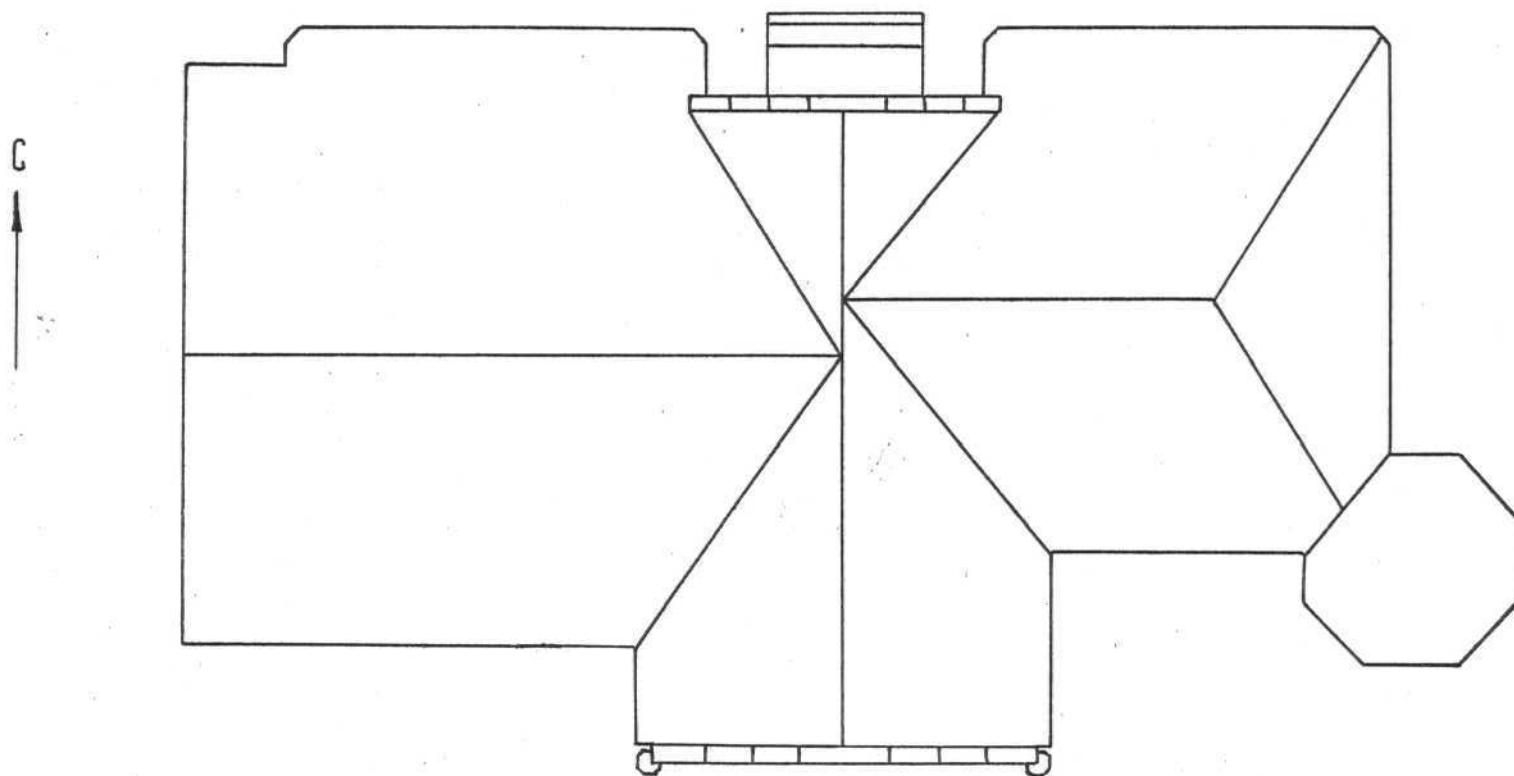


СЕЛО ОТОРМА  
ПЕНЗЕНСКАЯ ОБЛАСТЬ ЗЕМЕЦЫНСКИЙ РАЙОН  
ГОСПОДСКИЙ ДОМ УСАДЬБЫ П.А. АТРЫГАНЬЕВА ВТ. ПОЛ. XIX в.  
II ЭТАЖ



ЧЕРТИЛ АРЦИХОВСКАЯ-КУЗНЕЦОВА Н.А. 1982 г.

СЕЛО ОТОРМА  
ПЕНЗЕНСКАЯ ОБЛАСТЬ ЗЕМЕТЧИНСКИЙ РАЙОН  
ГОСПОДСКИЙ ДОМ УСАДЬБЫ П. А. АТРЫГАНЬЕВА  
ПЛАН КРОВЛИ вт. пол. XIX в.



ЧЕРТИЛ Арциховская-Кузнецова Н.А. 1982 г.



РЕФЕР

Тюменская обл.  
Земельный район,  
с. Отормо,  
Усадьба П. А. Абраганьева  
Госперекский район, в. п. л. х.

№1 Вид с т. о. по плану  
госар.

лето 1982 г. фото Арциховской А. А.



РСФСР

Бензеновое отд.,  
Электротехнический р-он,  
г. Дзержинск

Гражд. П.А. Арушанян

Успенский год в.ч.ч. XIX в

№ 2 Торговый завод  
в Ярославской Верхней  
губернии

Фот. Арушанян П.А.

лето 1982г



РСФСР  
Тюменская обл.,  
Зиминский р-н,  
с. Ойрша

Усадьба П. А. Афижанова  
Тридцатый дом. Вл. пох XIX в  
№3. Вид с востока на  
тарчовый распад

септ 1982 г. фот. Аристарховой И.А.





РСФСР,  
Тензевская обл.,  
Земетчинский р-он,  
с. Огарье  
Усадьба П. А. Абрамцева  
Господский дом, вт. этаж XIX в  
№ 4. Вид балкона с восточной  
расада

---

Лето 1982г. фото Арциховской А.М.



РСФСР  
Тензенская обл.,  
Земетчинский р-н,  
с. Озерце  
Усадьба П.А. Арсланова  
Господский дом, вг. пол XIX в  
№5. Вид башни со стороны  
главного фасада.

Лето 1982 г. фото Арциховской Л.А.



республика  
Гензенская обл  
Земетчинский р-он,  
с. Оторме,  
Усадьба П. А. Агрозаньке  
Госперекный дом, вт. пещ. XIX в  
№6. Вид на восточную торцовую  
сторону центрального ризалита  
главного фасада.

лето 1982 г. фото Архивской А. А.



РСРСР

Тензенская обл.,  
Земетчинский р-он,  
с. Отарше,

Усадьба П. А. Атризганова  
Гаскорецкий дом, вг. кол. XIX в.

N7. Вид на западную пер-  
ецкую сторону централь-  
ного ризальфа главного  
фасада

лето 1982 г. фото Арциховской А. А.





РСФСР

Тензенская обл.

Земетчинский р-он,

с. Оторня,

Усадьба П. А. Атрыганьева  
Господский дом, вв. пач XIX в.

№ 8. Вид на юго-западный  
угол здания.



РСФСР

Тензенская обл.,  
Земетчинский р-он,  
с. Оторча,

Усадьба П. А. Атриганцева  
Господский дом, вт. пол XIX в.

№9. Вид на ступенчатый  
фронтон центральной  
части северного фасада

лето 1982 г. фото Арциховской А. А.



РСФСР

Пензенская обл.,

Земельный ф-т,

с. Огарин

Усадьба П.А. Ариганцев

Господский дом № 1 по № XIX/6

№ 10. Тамбул северного ре-  
сада с водной дверью и  
стрелчатой окной централь-  
ной части северного ре-  
сада.

лев 1982г фот Ариганцевой ул.



РСФСР

Тюменская обл.,

Земельный ф-т,

с. Огарин

Усадьба П.А. Мухоморова

Господский дом. В. хол. XIX в.

№ 11. Стены с арками

в интерьере балюстрада се-  
верного фасада.

авг 1982г фот. Мухоморова П.А.





РСФСР

Лензенская обл.,  
Земетчинский р-н,  
с. Оторма

Усадьба П.А. Арнольдов  
Госперекский дом, в. пел XIX в.  
№12 Стрельчатое окно, с  
теплыми северными  
тамбурами

лето 1982 г. Фото Арбуховской А.А.



РСФСР  
Тюменская обл.,  
Земельный р-н,  
с. Огорша  
Усадьба П. А. Абрамцев.  
Гостиницей доли В. пол XIX в  
N13. Стрелчатые проёмы  
дверей северного тамбура  
(вид изнутри)

лев 1982г фот. Арихановой А.А.



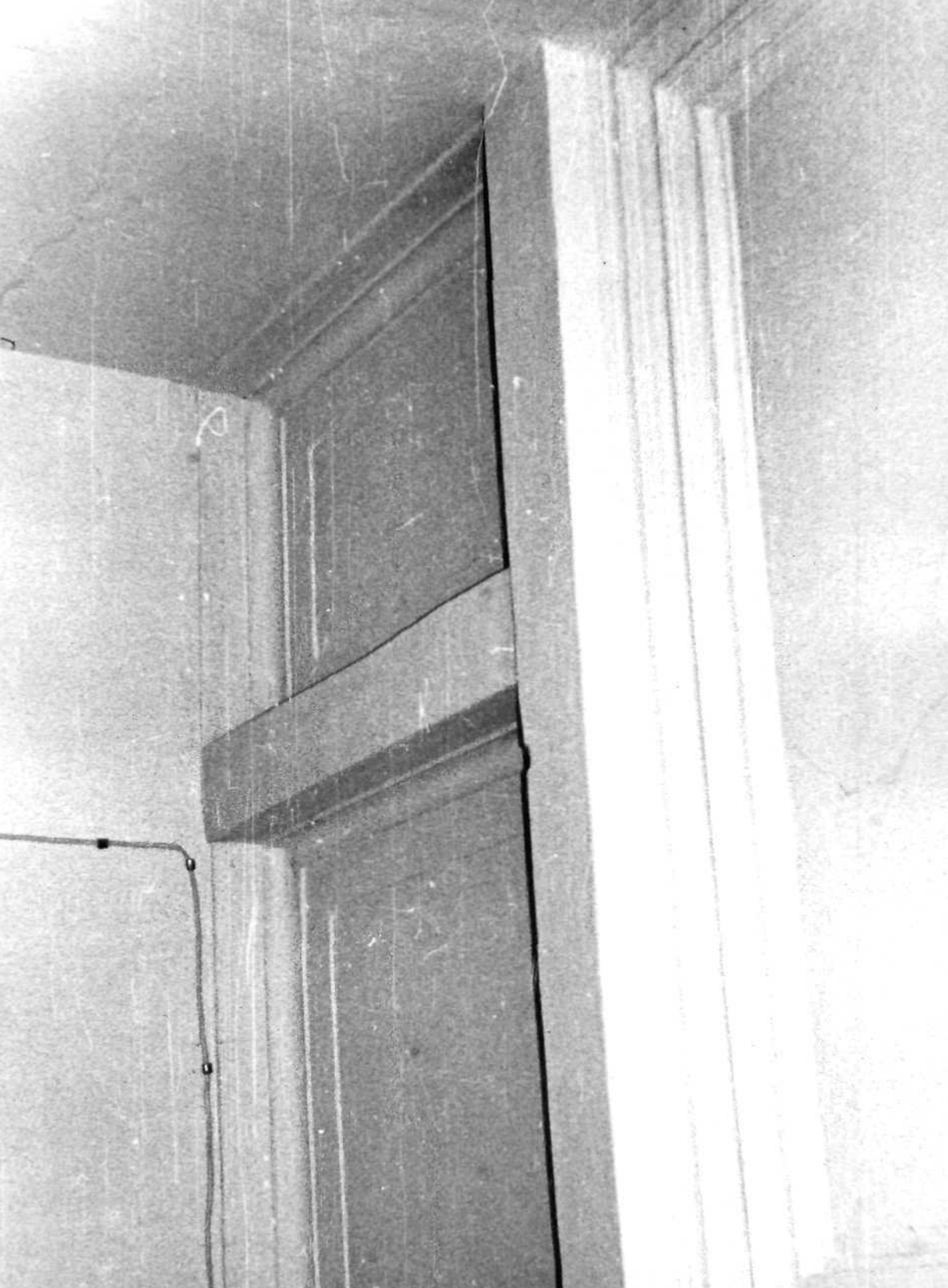
РСФСР

Текзекская обл,  
Земельный фонд,  
с Огарми

Усадьба П.А. Арыгановы  
Гостевой дом. Вит. пол XIX в.  
№14. Вид на двойную  
дверь и голландскую  
печь, слесей в проём  
честничной клетки

июль 1982г

фот. Арихановской А.А.



РСФСР

Тюменская обл.,

Земельный ф.и.,

с. Ойрше

Усадьба П.А. Арыганова

Господский уол В, пол XIX

№15. Вид по олке.

Система прорывные  
карнизы

сев 1982г

фот Арихановой А.А



МИНИСТЕРСТВО КУЛЬТУРЫ СССР  
СОЮЗНАЯ РЕСПУБЛИКА РСФСР

ПАМЯТНИКИ ИСТОРИИ И КУЛЬТУРЫ СССР (недвижимые) 3.2. 1.39.8.  
(индекс)

Главное управление по охране и использованию  
памятников истории и культуры  
(наименование республиканского органа охраны)

Адрес Пензенская обл., Золотинский р-н, с. Горин. населенный пункт

УЧЕТНАЯ КАРТОЧКА

I. НАИМЕНОВАНИЕ ПАМЯТНИКА

Усадьба П.А. Атриганьева. Господский дом.

II ТИПОЛОГИЧЕСКАЯ  
ПРИНАДЛЕЖНОСТЬ

памятник археологии	памятник истории	памятник архитектуры	памятник монумент. ис-ва
---------------------	------------------	----------------------	--------------------------

2

III. ДАТИРОВКА ПАМЯТНИКА

вт. пол. XIX в.

IV. ХАРАКТЕР  
СОВРЕМЕННОГО  
ИСПОЛЬЗОВАНИЯ

по перво- начальному назначению	культурно- просвети- тельное	туристско- экскурсион- ное	лечебно- оздорови- тельн.	жилье помещения	хозяйст- венное	не ис- пользу- ется
<b>сельсовет</b>						

предлож. по использ.

V. ХАРАКТЕРИСТИКА  
ТЕХНИЧЕСКОГО СОСТОЯНИЯ

хорошее	среднее	плохое	аварийное
---------	---------	--------	-----------

VI КАТЕГОРИЯ ОХРАНЫ

союзная	республ.	местная	не состоит
---------	----------	---------	------------

наличие утвержденной охранной зоны

да	нет
----	-----

VII. НАЛИЧИЕ ДОКУМЕНТАЦИИ

паспорт	фотографии	обмеры	реставрационные материалы
---------	------------	--------	---------------------------

1

15

4

место хранения документов

органы охраны

реставрационные мастерск.

музей, архив  
НИИ

Дата составления карточки

союзный	республикан.	местный	республикан	местные
---------	--------------	---------	-------------	---------

культуры

15 мая 1985 г.

Аршиковская А.А. искусствовед

Инспектор по охране памятников

(ф. и. о., должность, или профессия, подпись)

(ф. и. о., подпись)

УЧЕТНАЯ КАРТОЧКА (оборотная сторона)

Фото или схематический план



Краткое описание  
**Господский дом** — двухэтажное здание. Композиция постройки состоит из трех примыкающих друг к другу объемов. Образую ризалиты, с северного фасада выступают боковые объемы, с южного — центральный. К юго-восточному углу здания пристроена восьмигранная двухэтажная башня. Дом перекрыт двухскатной пологой кровлей, пересечаемой двухскатом центрального объема. Центры северного и южного фасадов выделены ступенчатыми фронтонами. Западный торцовый фасад завершается невысоким фронтоном. Первый этаж имеет три основных помещения, разделенных капитальными стенами. На втором этаже помимо этого имеются дополнительные кирпичные перегородки. Элементы декора: многогранные пилястры, на углах ризалиты килевидные и стрельчатые проемы, сандрики над окнами, карнизы сложного профиля. Здание кирпичное, оштукатуренное. Основные габариты 35x19,5. Господский дом является композиционно-планировочным центром усадьбы Оторма. Интересный и ценный образец арх-ры эклектики сер. вт. пол.

Тип. ф-ки «Маяк революции» Зак. 244

зец арх-ры эклектики сер. вт. пол.

XIX6