

ПАМЯТНИКИ ИСТОРИИ И КУЛЬТУРЫ СССР

(недвижимые)

СОЮЗНАЯ РЕСПУБЛИКА Россия

Контроля, охраны и использования памятников истории
(наименование республиканского органа охраны памятников)
и культуры г. МОСКВЫ

П А С П О Р Т

I. НАИМЕНОВАНИЕ ПАМЯТНИКА Трапезная палата Нового Аптекарокопного двора
(Усадьба Талызиных. Служебный флигель)

II. ТИПОЛОГИЧЕСКАЯ ПРИНАДЛЕЖНОСТЬ

памятник археологии	памятник истории	памятник архитектуры	памятник истории и культуры
		2	

III. ДАТИРОВКА ПАМЯТНИКА (или дата исторического события, с которым связано возникновение памятника — для памятников истории)

1674-1676 гг.

IV. АДРЕС (местонахождение) ПАМЯТНИКА

Москва, Ваганьковский пер., 25
(АССР, край, область, район, автономная обл.)

/Б. Киевский р-он/

(национальный округ; населенный пункт; пути подъезда)

V. ХАРАКТЕР СОВРЕМЕННОГО ИСПОЛЬЗОВАНИЯ

по первонач. назначению	культурно-просветит.	туристско-экскурсион.	лечебно-оздоровительн.	жилые помещения	хозяйственное	не используется
	музей + библ. клуб		больн. свят. д/отд		учреждение торгов. промыш. склад	

ПРИЛОЖЕНИЯ:

Фото общего вида —

Фото фасадов — 3

Генплан —

Обмеры: план — 3

разрез —

фасад —

Схематический план

охранной зоны —

Вкладыш I стр. к разд. УПа)

VI. ИСТОРИЧЕСКИЕ СВЕДЕНИЯ

а) для памятников археологии	— история возникновения, кем и когда производились разведки и раскопки, место хранения коллекций.
для памятников истории	— история возникновения: краткая характеристика событий и лиц, в связи с которыми объект приобрел значение памятника.
для памятников архитектуры и монументального искусства	— автор, строитель, заказчик, история создания

„Особая палата для кормления“, или трапезная на территории Нового Аптекарского двора была построена в 1674–1676 гг. Первоначально, согласно реконструкции И.И.Казакевич, невысокий второй этаж имел плоское деревянное перекрытие и завершался массивной кровлей. По уличному фасаду второй этаж (возможно, использовавшийся как сушильня) имел десять равномерно расположенных окон. Когда в первой четверти XVIII в. владение перешло в частные руки, здание вошло в состав городской усадьбы и со временем утратило свой первоначальный наружный декор. В усадьбе оно использовалось частично как жилая, частично как нежилая постройка. Во время размещения в этом домовладении Московской Казенной палаты, здание служило кладовой московского казначейства. В 1914 г. было решено надстроить над корпусом два этажа, однако этот проект осуществлен не был.

б) перестройки и утраты, изменившие первоначальный облик памятника.

Второй этаж перестроен в 1920-х гг. Первоначальный декор фасадов восстановлен не полностью.

в) реставрационные работы (общая характеристика, время, автор, место хранения документации)

Реставрационные работы – см. в паспорте на комплекс усадьбы.

VII. ОПИСАНИЕ ПАМЯТНИКА

для памятников археологии	— характер культурного слоя, важнейшие находки,
для памятников истории	— характеристика памятника, наличие, текст и время установления мемориальной доски,
для памятников архитектуры:	— основные особенности планировочной, композиционно-пространственной структуры и конструкций; характер декора фасадов и интерьеров; наличие живописи, скульптуры, прикладного искусства, строительный материал; основные габариты,
для памятников монумент. иск-ва	— основные особенности композиционного и колористического решения; тексты, материал, техника, размер.

Палата стоит в юго-восточном углу домовладения, выходит главным (восточным) фасадом на красную линию Ваганьковского переулка. Западный фасад обращен к парадному двору усадьбы.

Двухэтажное с подклетом кирпичное здание выстроено в характерных для московской архитектуры второй половины ХУП в. формах. Прямоугольный в плане объем незначительно вытянут в направлении "север-юг".

Фасады обработаны на углах лопатками, охватывающими всю высоту здания. На западном фасаде у двух окон первого этажа восстановлены строгие колончатые наличники с профилированными подоконниками и треугольными фронтонычками. Окна северного фасада сохранили только обрамления в виде прямоугольных ниш; у одного окна восстановлен подоконник. На главном фасаде первоначальная форма проемов и их наличники не восстановлены.

Первоначальную структуру сохранили первый этаж и подвал. Первый этаж занимает обширная двустолпная палата со сводами и распалубками.

(см. вкладыш № I)

б) общая оценка общественной, научно-исторической и художественной значимости памятника.

Одно из немногих сохранившихся в Москве зданий общественного назначения второй половины ХУП в. Вошедшее в состав городской усадьбы в ХУШ — первой половине XIX в. оно играет важную роль в ее объемно-пространственной структуре.

VIII. ОСНОВНАЯ БИБЛИОГРАФИЯ, АРХИВНЫЕ ИСТОЧНИКИ, ИКОНОГРАФИЧЕСКИЙ МАТЕРИАЛ.

Библиографию и др. источники — см. в паспорте на комплекс.

Планы, кроки, фото и негативы хранятся в архиве УТКОИП г.Москвы.

IX. ТЕХНИЧЕСКОЕ СОСТОЯНИЕ

характеристика общего состояния: для памятников археологии	культурного слоя важнейших находок	хорошее	среднее	плохое	аварийное
для памятников архитек- туры и истории	конструкций стен покрытий потолков пола декора фасадов интерьеров	+			
в интерьере:	живописи скульптуры прикл. иск-ва				
для памятников монументального искусства	цоколя постамента скульптуры грунта красочного слоя				

X. СИСТЕМА ОХРАНЫ

а) категория охраны

союзная	республ.	местная	не состоит
	+		

б) дата и № документа о принятии под охрану

Постановление СМ РСФСР от 30 августа

1960 г. № 1364.

в) границы охранной зоны и зоны регулирования застройки (краткое описание с ссылкой на утверждающий документ)

Проект охранной зоны разработан в мастерской № 5 института по проектированию внешнего благоустройства и озеленения Москвы в 1962 г. Автор - П.Д. Подольский (хранится в архиве УГКОИП г. Москвы, № 281).

г) балансовая принадлежность и конкретное использование
архитектуры им. А.В. Шусева

Гос. научно-исследовательский музей

д) дата и № охранного документа

Дата составления паспорта

ноябрь 1993

Составитель

искусствовед Г.К. Смирнов

(ф., и., о., должность или профессия)

(подпись)

Инспектор по охране памятников

М. П.

(подпись)

ВКЛАДКИ № I

к паспорту "Трапезная палата Нового
Аптекарского двора."

к разделу УИа)

(окончание)

Полвал (подклет) состоит из трех белокаменных погребов, перекрытых коробовыми сводами. Планировка второго этажа - коридорного типа.

На первом этаже пол выложен белокаменными плитами.













23



г. Москва,

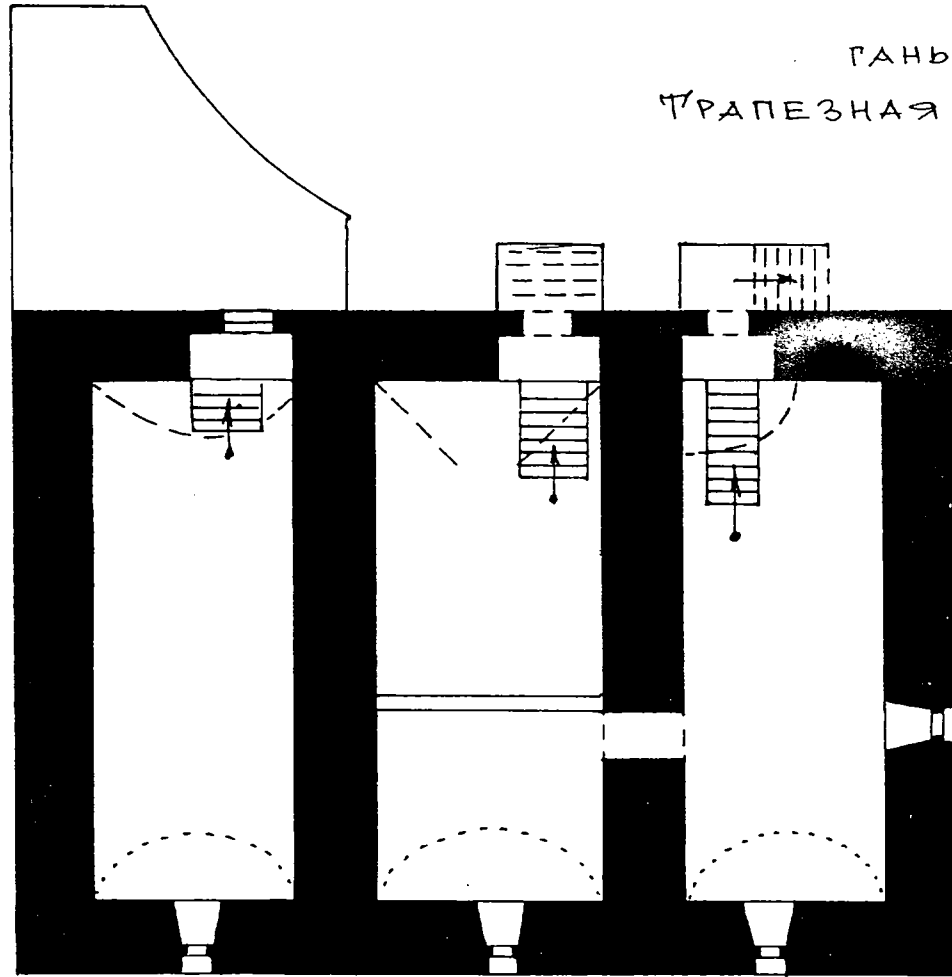
ГАНЬКОВСКИЙ ПЕР., 25.

ТРАПЕЗНАЯ ПАЛАТА НОВОГО АПТЕКАРСКОГО

ДВОРА, 1674-1676 гг

ПЛАН ПОДКЛЕТА.

→ С



0 10м

М. П. "Симарга"

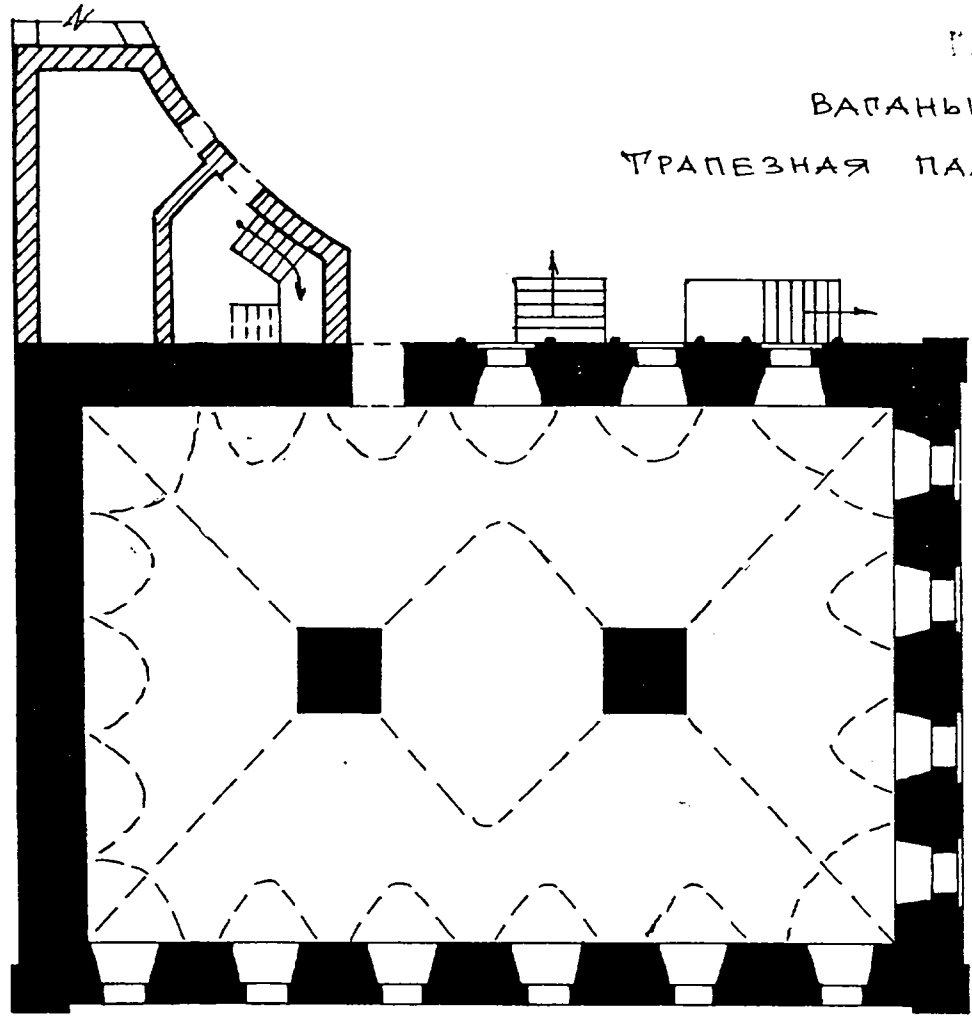
ОБМЕРИЛ : А. САМОХИН.
ВЫПОЛНИЛА : Т. БОРИСОВА.

1994г.

МОСКВА,
ВАГАНЬКОВСКИЙ ПЕР., 25.

ТРАПЕЗНАЯ ПАЛАТА НОВОГО АПТЕКАРСКОГО
ДВОРА, 1674-1676гг
ПЛАН 1^{го} ЭТАЖА.

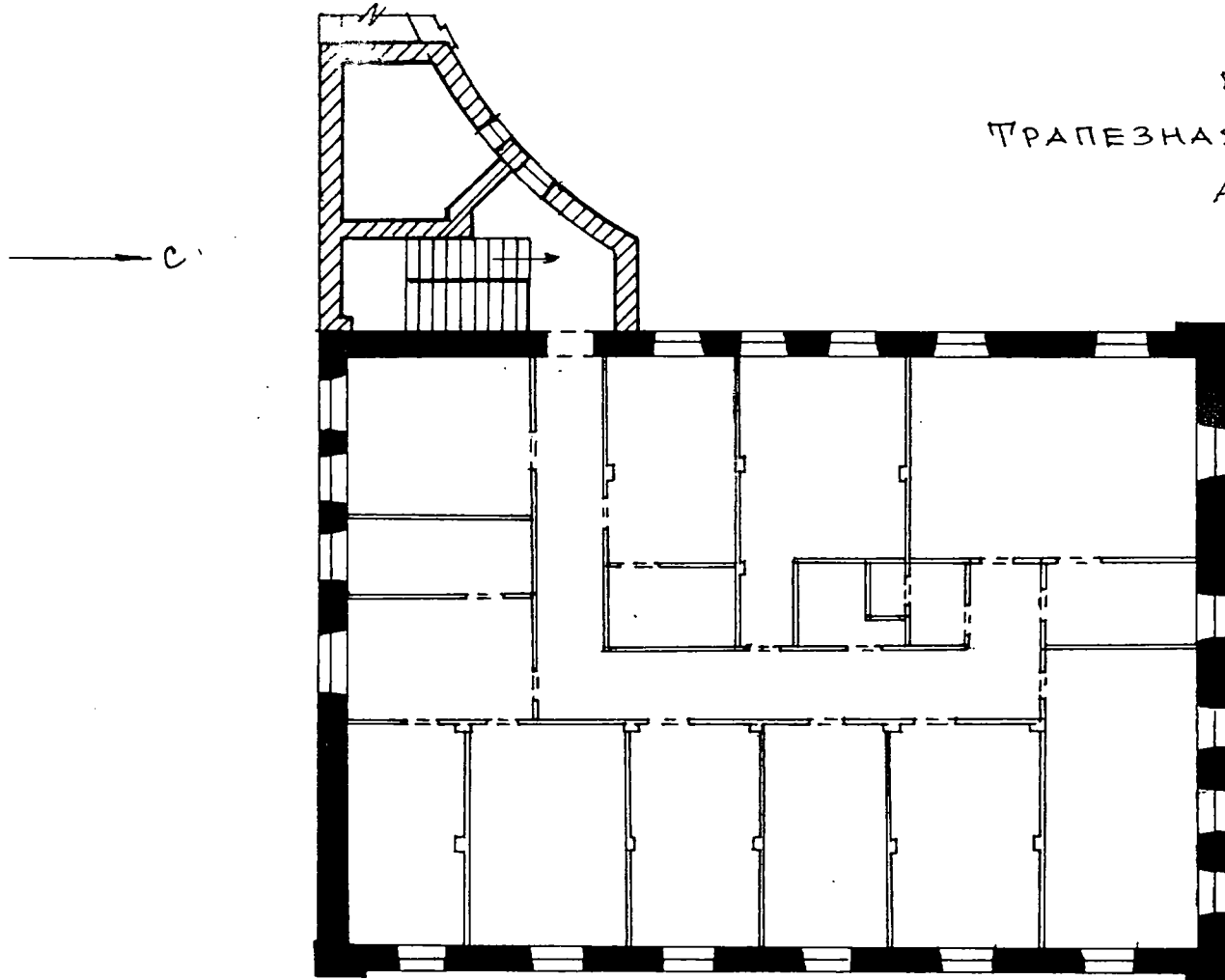
→ с



■ - 1674-1676гг
▨ - ПЕРВЬ ЧЕТВ. XIX В

М. П. «СИМАРГА»
ОБМЕРИЛ: А. САМОХИН.
ВЫПОЛНИЛА: Т. БОРИСОВА.
1994г.

Г. МОСКВА,
ВАРАНЬКОВСКИЙ ПЕР., 25.
ТРАПЕЗНАЯ ПАЛАТА НОВОГО
АПТЕКАРСКОГО ДВОРА, 1674-76гг
ПЛАН 2^{го} ЭТАЖА.



0 10 м

— 1674-1676 гг

▨ - ПЕРВ. ЧЕТВ. XIX В

М.П. "СИМАРГА"
ОБМЕРИЛ : А. САМОХИН.
ВЫПОЛНИЛА : Т. БОРИСОВА.
1994 г

МИНИСТЕРСТВО КУЛЬТУРЫ СССР ● ПАМЯТНИКИ, ИСТОРИИ И КУЛЬТУРЫ СССР
 СОЮЗНАЯ РЕСПУБЛИКА Россия УТКОИИ Т. Москва
Москва, Ваганьковский пер., 25 / Б. Киевский Р-ОН
 Адрес (АССР, край, область, район, автономная обл., национальный округ, населенный пункт)

УЧЕТНАЯ КАРТОЧКА
Трапезная палата Нового Аптекарского двора.

I НАИМЕНОВАНИЕ ПАМЯТНИКА

II. ТИПОЛОГИЧЕСКАЯ ПРИНАДЛЕЖНОСТЬ

памятник археологии	памятник истории	памятник архитектуры	памятник монумент. ис-ва
		2	

III. ДАТИРОВКА ПАМЯТНИКА

1674-1676 гг.

IV. ХАРАКТЕР СОВРЕМЕННОГО ИСПОЛЬЗОВАНИЯ

используемому в качестве	культурно-просветительное	туристско-экскурсионное	лечебно-оздоровительн.	жилые помещения	хозяйственное	не используется
	+					

предлож. по использ.

V. ХАРАКТЕРИСТИКА ТЕХНИЧЕСКОГО СОСТОЯНИЯ

хорошее	среднее	плохое	аварийное
+			

VI. КАТЕГОРИЯ ОХРАНЫ

союзная	республиканская	местная	не охраняется
	+		

наличие утвержденной охранной зоны

да	нет
+	

VII. НАЛИЧИЕ ДОКУМЕНТАЦИИ

паспорт	фотографии	обмеры	реставрационные материалы
+	+	+	+

место хранения документов

органы охраны			реставрационные мастерские		музей, архив НИИ
союзный	республикан.	местный	республикан.	местные	
	+	+			РНИИ

Дата составления карточки

198 г.
 М. П. Искусствовед Г.К. Смирнов

Составитель

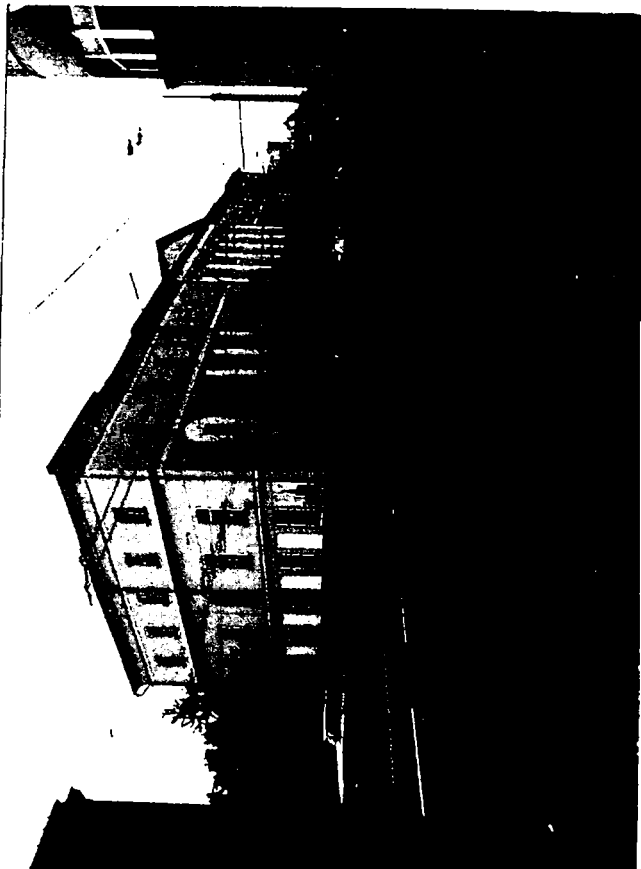
(ф., и., о., должность или профессия, подпись)

См

инспектор по охране памятников

(ф., и., о., подпись)

Фото или схематический план



Краткое описание

Двухэтажное с подклетом кирпичное здание стоит в юго-восточном углу домовладения, выходя главным фасадом на красную линию переулка, а задним — на парадный двор усадьбы.

Прямоугольный в плане объем незначительно вытянут вдоль переулка. Первоначальные окна с наличниками частично восстановлены на дворовом фасаде. Первый этаж занимает двустолпная палата со сводами и распалубками. Подклет состоит из трех белокаменных погребов, перекрытых коробовыми сводами.

Одно из немногих сохранившихся в Москве общественных зданий вт. пол. ХУП в.