

7710928115

МИНИСТЕРСТВО КУЛЬТУРЫ СССР

2.5.1.22.1

ПАМЯТНИКИ ИСТОРИИ И КУЛЬТУРЫ СССР
(НЕДВИЖИМЫЕ)

СОЮЗНАЯ РЕСПУБЛИКА РСФСР

Управление по охране памятников истории и культуры Министерства культуры РСФСР.
(наименование республиканского органа охраны памятников)

П А С П О Р Т

I. НАИМЕНОВАНИЕ ПАМЯТНИКА Могила советского инженера-мукомола
Козмина Петра Алексеевича.

II. ТИПОЛОГИЧЕСКАЯ
ПРИНАДЛЕЖНОСТЬ

памятник археологии	памятник истории	памятник архитектуры	памятник монумент. иск-ва
-	5		

III. ДАТИРОВКА ПАМЯТНИКА (или дата исторического события, с которым связано возникновение памятника — для памятников истории)

1936 г.

IV. АДРЕС (местонахождение) ПАМЯТНИКА

Москва, Ленинский р-н, Брусиенский вал 50, Новодевичье кладбище, участок 3, ряд 30, могила 6.

национальный округ; населенный пункт; пути подъезда)

V. ХАРАКТЕР
СОВРЕМЕННОГО
ИСПОЛЬЗОВАНИЯ

по первонач. назначению	культурно-просветит.	туристско-экскурсион.	лечебно-оздоровительн.	жилые помещения	хозяйственное	не используется
X	музей библ. клуб		больн. санат. д/отд.		учреждение торгов. промышл. склад	

ПРИЛОЖЕНИЯ:

- Фото общего вида — 1
- Фото фрагментов — 1
- Генплан —
- Обмеры: план —
- фасад —
- разрез —
- Схематический план
- охранной зоны —

VI. ИСТОРИЧЕСКИЕ СВЕДЕНИЯ

- а) для памятников археологии — история возникновения, кем и когда производились разведки и раскопки, место хранения коллекций.
- для памятников истории — история возникновения: краткая характеристика событий и лиц, в связи с которыми объект приобрел значение памятника.
- для памятников архитектуры и монументального иск-ва — автор, строитель, заказчик, история создания.

Козьмин Петр Алексеевич - 9.1.1871 - 24.2.1936.

Советский инженер-мукомол, заслуженный деятель науки /1932 г./.

Родился в г. Иаке /ныне Харьковской обл./ в многодетной семье писаря интендантского ведомства.

Окончил харьковское реальное училище /в 1892 г./ и Харьковский технологический ин-т /в 1900 г./ со званием инженера-технолога. Будучи студентом П.А.Козьмин вступает в социал-демократический кружок и ведет политико-просветительную работу среди рабочих харьковских заводов и учащейся молодежи.

В 1902 г. он уезжает в Англию и США для усовершенствования и ознакомления с мукомольной промышленностью этих стран и в конце 1902 г. в Лондоне знакомится с В.И.Лениным.

В 1904 г. П.А.Козьмин приезжает в г. Томск, где организует курс мукомольного производства при Томском технологическом ин-те. Там же он знакомит студентов с марксистской литературой и общается с учащимся общеобразовательного курса при ин-те С.М.Костиковым /мировым/. Впоследствии он встречался с С.М.Кировым на Каспийско-Кавказском фронте.

В 1919 г. П.А.Козьмин принимает активное участие в революционных событиях 1905 г. в Томске, за что высылается за пределы Томской губернии.

После 2-х лет работы в железнодорожном депо на станции Бологое /ныне Калининской обл. РСФСР/ он в 1908 г. получает разрешение вернуться к педагогической работе и избирается по конкурсу на кафедру мукомольного производства Киевского политехнического ин-та. В Киеве он организует журнал "Русский мельник", выходящий в 1908-1917 гг., где печатаются статьи по мукомольному производству, и куда П.А.Козьмин привлек крупнейших специалистов по этому вопросу в России.

В 1912 г. он переходит на работу в Петербургский сельскохозяйственный музей, продолжая издавать свой журнал.

В октябре 1917 г. П.А.Козьмин, вступивший к тому времени в ВКП/б/, находитесь в Смольном и принимает деятельное участие в революции. 26 октября В.И.Ленин дает личное указание П.А.Козьмину немедленно организовать снабжение Петрограда муком и возлагает на него ответственность за состояние и работу столичных мельниц. Он назначается также членом Коллегии Наркомата продуктов и комиссаром по снабжению деревень сельскохозяйственными машинами, а затем заместителем Н.И.Подвойского - председателя Особого совещания по Обороне.

В начале 1918 г. П.А.Козьмин избирается членом Орловского Губисполкома,

б) перестройки и утраты, изменившие первоначальный облик памятника
Дерево, посаженное справа у рамы могильного участка, разрослось и своими ветвями вытеснило корнями одну из плит рамы.

- в) реставрационные работы (общая характеристика, время, автор, место хранения документации)

не проводились

VII. ОПИСАНИЕ ПАМЯТНИКА

а)	для памятников археологии	— характер культурного слоя, важнейшие находки.
	для памятников истории	— характеристика памятника, наличие, текст и время установления мемориальной доски.
	для памятников архитектуры	— основные особенности планировочной, композиционно-пространственной структуры и конструкции; характер декора фасадов и интерьеров; наличие живописи, скульптуры, прикладного искусства; строительный материал, основные габариты.
	для памятников монумент. иск-ва	— основные особенности композиционного и колористического решения; тексты, материал, техника, размер.

Памятник представляет собой 4-х угольный обелиск из черного полированного гранита, с пирамидальным завершением, установленный на прямоугольном постаменте из того же материала /48см x 28см, выс. 150см - обелиск, 52см x 32см, выс. 52см - постамент/. В средней части лицевой стороны обелиска - надпись врезным лапидарным шрифтом:

заслуженный
 деятель науки
 профессор
 Петр Алексеевич
 Козьмин
 9/1 1871 г. - 24/11 1936 г.

Памятник установлен по оси могильного участка, у его задней границы.

Могильный участок /77см x 155см/ обнесен рамой из полированных плит того же материала /шир. плит 10см, выс. 20см/, в углах которой установлены прямоугольные столбы из того же материала /25см x 25см, выс. 50см/, соединенные между собой провисающей железной цепью.
 Внутри рамы - цветник.

б) общая оценка общественной, научно-исторической и художественной

П.А.Козьмин - выдающийся советский инженер-мукомол, внесший значительный вклад в развитие и организацию мукомольной промышленности СССР.

В.И. Ленин. Полное собрание сочинений, тт. 50, 52, 54.
 "П.А.Козьмин". Краткий биографический очерк. В кн. П.А.Козьмин. "Избранные сочинения", М. 1958, стр. 6-12, портр.

VIII. ОСНОВНАЯ БИБЛИОГРАФИЯ, АРХИВНЫЕ ИСТОЧНИКИ, ИКОНОГРАФИЧЕСКИЙ МАТЕРИАЛ.

IX. ТЕХНИЧЕСКОЕ СОСТОЯНИЕ

характеристика общего состояния:
 для памятников археологии культурного слоя
 важнейших находок

для памятников архитек-
 туры и истории конструкций
 стен
 покрытий
 потолков
 пола
 декора фасадов
 интерьеров

в интерьере:
 живописи
 скульптуры
 прикл. иск-ва

для памятников монументального искусства
 цоколя
 постаментов
 скульптуры
 грунта
 красочного слоя

хорошее	среднее	плохое	аварийное
X			
X			

X. СИСТЕМА ОХРАНЫ

а) категория охраны

союзная	республ.	местная	не состоит
	X		

б) дата и № документа о принятии под охрану Постановление Совета министров РСФСР № 1327 от 30.8.1960 г., приложение 1.

в) границы охранной зоны и зоны регулирования застройки (краткое описание со ссылкой на утверждающий документ)

не установлены

г) балансовая принадлежность и конкретное использование на балансе Новодевичьего бюро похоронного обслуживания управления коммунальных объектов Мосгорисполкома

д) дата и № охранного документа

Дата составления паспорта

Составитель

май 1978 г.

Ерохин О.Г.
 (ф.и.о., должность или профессия)

(подпись)

М. П.

Инспектор по охране памятников

(подпись)

Продолжение пункта У1/а/ паспорта "могила советского инженера мукомола Козьмина Петра Алексеевича.

а затем членом Орловского Губкома партии и председателем Губсовнархоза.

В конце 1918 г. он добровольцем идет на фронт, где до 1920 г. руководит военно-техническим снабжением армий Южного и Кавказско-Кавказского фронтов.

В 1920 г. П.А.Козьмин вызывается в Москву, где назначается членом Коллегии и зав. производственным отделом Главмуки.

Он также участвует в качестве консультанта в обсуждении и разработке плана ГОЗПРО /в 1920 г./.

В 1921 г. П.А.Козьмин возвращается к педагогической деятельности, организуя в ДПУ кафедру мукомольного производства.

В 1931 г. он назначается директором Всесоюзного НИИ Зерна и входит в состав Бюро по реконструкции мукомольной промышленности при Президиуме ЦИКХЛСФ.

Скончался П.А.Козьмин от рака желудка.

Важнейшие труды П.А.Козьмина опубликованы в кн. П.А.Козьмин. "Избранные сочинения" М.1958,



ОСЛУЖЕННЫЙ
ДЕЯТЕЛЬ НАУКИ
ПРОФЕССОР
ПЕТР АЛЕКСЕЕВИЧ
КОЗЬМИН
1871 - 1936

2.5...1.32.1.

МИНИСТЕРСТВО КУЛЬТУРЫ СССР ПАМЯТНИКИ ИСТОРИИ И КУЛЬТУРЫ СССР (недвижимые)

СОЮЗНАЯ РЕСПУБЛИКА РСФСР Управление по охране памятников культуры
наименование республиканского органа охраны

Адрес Москва, Фрунзенский вал 50, Новодевичье кладбище, участок 3
рай 30, могила 6.

УЧЕТНАЯ КАРТОЧКА

I. НАИМЕНОВАНИЕ ПАМЯТНИКА Могила советского инженера - мукомола Козьмина П.А.

II. ТИПОЛОГИЧЕСКАЯ ПРИНАДЛЕЖНОСТЬ

памятник археологии	памятник истории	памятник архитектуры	памятник монумент. ис-ва
	8		

1936 г.

III. ДАТИРОВКА ПАМЯТНИКА

IV. ХАРАКТЕР СОВРЕМЕННОГО ИСПОЛЬЗОВАНИЯ

по первоначальному назначению	культурно-просветительное	туристско-экскурсионное	лечебно-оздоровительн.	жилые помещения	хозяйствен-ное	не исполь-зуется
X						

предлож. по использ.

V. ХАРАКТЕРИСТИКА ТЕХНИЧЕСКОГО СОСТОЯНИЯ

хорошее X	среднее	плохое	аварийное
-----------	---------	--------	-----------

VII. КАТЕГОРИЯ ОХРАНЫ

союзная	республ. X	местная	не состоит
---------	------------	---------	------------

наличие утвержденной охранной зоны

да	X
----	---

VI. НАЛИЧИЕ ДОКУМЕНТАЦИИ

паспорт X	фотографии X	обмеры X	реставрационные материалы
-----------	--------------	----------	---------------------------

место хранения документов

органы охраны			реставрационные мастерские		музей, архив НИИ
союзный	республикан.	местный	республикан.	местные	
	X				

Дата составления карточки

" май 1976.

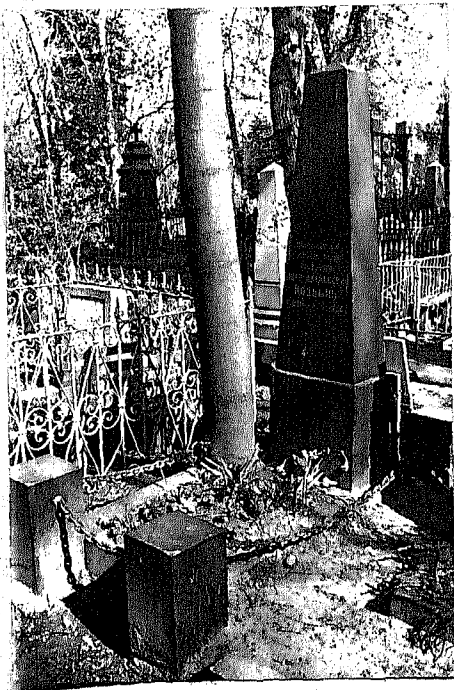
М. П.

Составитель О Ерохин
ф., и., о., должность или профессия, подпись

Инспектор по охране памятников [подпись]
ф., и., о., подпись

У Ч Е Т Н А Я К А Р Т О Ч К А (оборотная сторона)

Фото или схематический план



Краткое описание

4-х угольный обелиск с пирамидальным завершением из черного полированного гранита, установленный на постаменте из того же материала. На лицевой стороне постамента - надпись врезным шрифтом:

заслуженный
деятель науки
профессор
Петр Алексеевич
Козьмин

9/1 1871 г. - 24/11 1936 г.

Памятник установлен по оси могилного участка, обнесеного рамой и плит того же материала. В углах рамы установлены прямоугольные столбы, соединенные между собой железной цепью. Внутри рамы - цветник. Размеры: 48см x 28см, выс. 150см - обелиск., 52см x 32см, выс. 52 - постамент., 77см x 155см - могилный участок., 25см x 25см, выс. 50см - столбы в углах рамы могилного участка.