

# ПАМЯТНИКИ ИСТОРИИ И КУЛЬТУРЫ СССР

(недвижимые)

СОЮЗНАЯ РЕСПУБЛИКА РСФСР

Министерство культуры, Главное управление охраны, реставрации и  
использования памятников истории и культуры.  
(наименование республиканского органа охраны памятников)

## ПАСПОРТ

I. НАИМЕНОВАНИЕ ПАМЯТНИКА АМБАР № 4

II. ТИПОЛОГИЧЕСКАЯ  
ПРИНАДЛЕЖНОСТЬ

памятник археологии	памятник истории	памятник архитектуры	памятник монументально-искусства
		6	

III. ДАТИРОВКА ПАМЯТНИКА (или дата исторического события, с которым связано возникновение памятника—для памятников истории)

середина XIX века

IV. АДРЕС (местонахождение) ПАМЯТНИКА Карельская АССР, г. Костомукша,

(АССР, край, область, район, автономная обл.,




д. Вокнаволок, (60 км от г. Костомукши)

национальный округ; населенный пункт; пункт сообщения)

V. ХАРАКТЕР  
СОВРЕМЕННОГО  
ИСПОЛЬЗОВАНИЯ

по первонач. назначению	культурно-просветит.	туристско-экскурсион.	лечебно-создоровител.н.	жилое помещение	хозяйственно:	не используется
	музей библ. клуб		банный, санит. д/отд.		устройство торгов. промышленн. склада	

ПРИЛОЖЕНИЯ:

Фото общего вида—  
 Фото фрагментов—  
 Генплан—  
 Обмеры: план—  
 фасад—  
 разрез—  
 Схематический план  
 охранной зоны

## VI. ИСТОРИЧЕСКИЕ СВЕДЕНИЯ

- а) для памятников археологии — история возникновения: кем и когда производилась разведка и раскопки, место хранения коллекций.
- для памятников истории — история возникновения: краткая характеристика событий и лиц, в связи с которыми объект приобрел значение памятника.
- для памятников архитектуры и монументального искусства — автор, строитель, заказчик, история создания.

Принадлежала Оиче Ремпуэву.

Датируется серединой XIX века на основании архитектурно-конструктивных особенностей, таких как безвоздевая конструкция кровли, трехкосячатые двери и т.д.

- б) перестройки и утраты, изменившие первоначальный облик памятника.

Безвоздевая конструкция кровли заменена на кровлю из волнистой асбофанеры по дощатой обрешетке.

Утрачены: площадка преддверья, полы второго яруса и галерей, столбы, поддерживающие галерею. Старые закрома заменены новыми.

- в) реставрационные работы (общая характеристика, время, автор, место хранения документации)

Работы не проводились.

## VII. ОПИСАНИЕ ПАМЯТНИКА

а)	для памятников археологии	— характер культурного слоя, важнейшие находки.
	для памятников истории	— характеристика памятника, наличие, текст и время установления мемориальной доски.
	для памятников архитектуры	— основные особенности планировочной, композиционно-пространственной структуры и конструкций; характер декора фасадов и интерьеров; наличие живописи, скульптуры, прикладного искусства; строительный материал, основные габариты.
	для памятников монумент. иск-ва	— основные особенности композиционного и колористического решения; текст, материал, техника, размер.

Амбар находится четвёртым по счёту с востока в ряду амбаров, расположенных вдоль дороги на северной окраине деревни и главным фасадом ориентированных на дорогу.

Амбар двухъярусный, с закрытым <sup>с амбаром</sup> преддверьем. Однокамерный, квадратный в плане сруб покрыт двухскатной кровлей.

На главном фасаде перед дверью первого этажа сохранились остатки площадки на рубленном основании. Наружная лестница вела на галерею, поддерживаемую двумя угловыми столбами. На галерее в верхние бревна-выпуски сруба врублено бревно, служившее одновременно для ограждения и сушки сетей. Бревно поддерживалось двумя короткими стойками по углам галереи.

Амбар деревянный, рублен "в обло", окрашен окрой. Декоративных элементов на срубе нет. Двери трехкосячатые, расположены на северном фасаде. Стены изнутри изотесаны. Закрома расположены вдоль боковых и задней стен.

Конструкции традиционны. Фундамент из каменной заборки. Кровля слеговая. В качестве основания площадки первого этажа и галереи служат выпуски продольных бревен сруба. Крыша над галереей образована за счет выпусков слег. Материал: сосна, ель.

Размеры плана 4,9 x 4,9 м.

б) общая оценка общественной, научно-исторической и художественной значимости памятника.

Характерная хозяйственная постройка северных карел XIX в. с выразительным объёмно-пространственным решением, представляющим интерес в типологическом отношении.

VIII. ОСНОВНАЯ БИБЛИОГРАФИЯ, АРХИВНЫЕ ИСТОЧНИКИ, ИКОНОГРАФИЧЕСКИЙ МАТЕРИАЛ.

Библиография отсутствует.

## IX. ТЕХНИЧЕСКОЕ СОСТОЯНИЕ

хорошее	среднее	плохое	аварийное
характеристика общего состояния: для памятников археологии	культурного слоя в желейных находок		
для памятников архитектуры и истории	конструкций стен покрытий потолков пола декора фасадов интерьеров	+	+
в интерьере:	живописи скульптур прикл. иск-ва		
для памятников монументального искусства	цоколя постаментов скульптур фунта красочного слоя		

## X. СИСТЕМА ОХРАНЫ

а) категория охраны

союзная	республика	местная	не состоит
		+	

б) дата и № документа о принятии под охрану

Постановление Совета Министров КАСР

от 22.II.89 г. № 279

в) границы охранной зоны и зоны регулирования застройки (краткое описание со ссылкой на утверждающий документ)

**Не установлены.**г) балансовая принадлежность и конкретное использование Вокнаволоцкий сельсовет,используется в качестве оклада

д) дата и № охранного документа

Дата составления паспорта

Составитель Копнин В.Г. - архитектор  
(ф. и. о., должность или профессия)27. февраля 1988 г.

Инспектор по охране памятников

Маркова В.И.

М. П.

г. Петрозаводск, Бланк



'000027833'







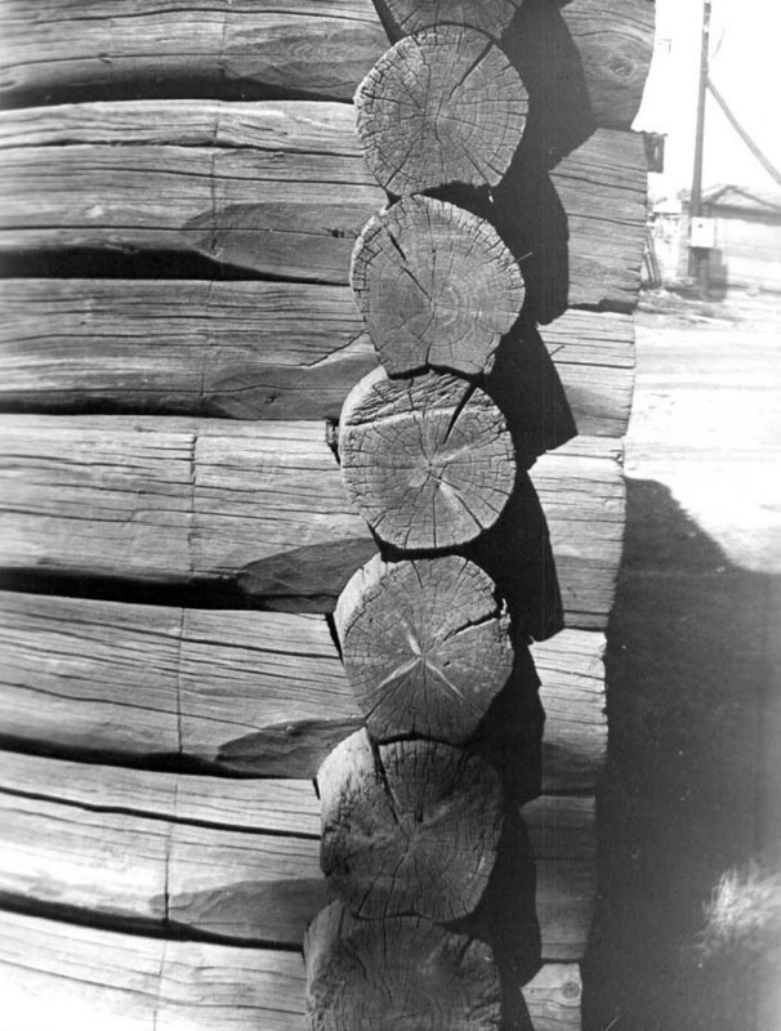
ПАМЯТНИКИ АРХИТЕКТУРЫ  
ПЕРЕДЕЛКИ РАЗБОР ЗАПРЕЩЕНЫ!  
ОХРАНЯЕТСЯ ЗАКОНОМ











СООЗНАЯ РЕСПУБЛИКА **РСФСР** **Главк охраны памятников МК РСФСР** (индекс)

Адрес **Карельская АССР, г. Костомукша, д. Бокнаволоок**  
(АССР, край, область; район, административная единица; национальный округ; населенный пункт)

**УЧЕТНАЯ КАРТОЧКА**

I. НАИМЕНОВАНИЕ ПАМЯТНИКА' **амбар № 4**

II. ТИПОЛОГИЧЕСКАЯ ПРИНАДЛЕЖНОСТЬ	памятник археологии	памятник истории	памятник архитектуры	памятник монумент. ис-ва
			<b>6</b>	

III. ДАТИРОВКА ПАМЯТНИКА **середина XIX века**

IV. ХАРАКТЕР СОВРЕМЕННОГО ИСПОЛЬЗОВАНИЯ	по первоначальному назначению	культурно-просветительное	туристско-экскурсионное	лечебно-оздоровительное	жилищно-бытовое	хозяйственное	не используется
						<b>+</b>	

предлож. по использованию: **Туристско-экскурсионное**

V. ХАРАКТЕРИСТИКА ТЕХНИЧЕСКОГО СОСТОЯНИЯ	хорошее	среднее	удовлетворительное	плохое
		<b>+</b>		

VI. КАТЕГОРИЯ ОХРАНЫ	союзная	республиканская	местная	не состоит
			<b>+</b>	

VII. НАЛИЧИЕ ДОКУМЕНТАЦИИ	да	нет
		<b>+</b>

паспорт	фотографии	обмеры	реставрационные материалы
<b>+</b>	<b>+</b>		

органы охраны			реставрационные мастерские		музей, архив, НИИ
союзный	республиканский	местный	республиканский	местный	
<b>+</b>	<b>+</b>	<b>+</b>		<b>+</b>	

место хранения документов  
 составлена карточки **19 июня 1986 г.**  
 М. П.

Составитель **Копнин В.Г. - архитектор**  
(ф. и. о., должность или профессия, подпись)

Инспектор по охране памятников **Маркова В.М.**  
(ф. и. о., подпись)



УЧЕТНАЯ КАРТОЧКА (оборотная сторона)

Фото или схематический план

Краткое описание

Расположен возле дороги на северной окраине деревни.

Амбар двухярусный, с закрытым предмостьем. Однокамерный, квадратный в плане сруб покрыт двухскатной крышей.

На главном фасаде перед дверьми первого этажа площадка на рубленом основании, на втором этаже крытая галерея на двух стобах с ограждением в виде горизонтального бревна на двух стойках.

Стены бревенчатые, рублены "в обло". Декоративных элементов нет. Двери трехкосые.

Размеры в плане 4,9 x 4,9 м.

Интересен в типологическом отношении. Характерная хозяйственная постройка северных карел.

