

П А С П О Р Т**I. НАИМЕНОВАНИЕ ПАМЯТНИКА****Покровская церковь Киево-Николаевского женского монастыря.****II. ТИПОЛОГИЧЕСКАЯ ПРИНАДЛЕЖНОСТЬ**

Памятник археологии	Памятник истории	Памятник архитектуры	Памятник монументального искусства
		+	

III. ДАТИРОВКА ПАМЯТНИКА (или дата исторического события, с которым связано возникновение памятника – для памятников истории)**1753 г.****IV. АДРЕС** (местонахождение) **ПАМЯТНИКА****Чувашская Республика, г. Алатырь, ул. Кирова, 25а.****V. ХАРАКТЕР СОВРЕМЕННОГО ИСПОЛЬЗОВАНИЯ**

Первонач. назначение	Культурно-просветит.	Туристско-экскурсион.	Лечебно-оздоровит.	Жилые помещения	Хозяйственное	Не использ.
+						

ПРИЛОЖЕНИЕ:

- Фото общего вида – 1
- Фото фрагментов – 3
- Фото интерьеров –
- Генплан – 1
- Обмеры планов – 2
- Фасадов –
- Разрез –
- План фотофиксации – 1
- Вкладыши - 3

VI. ИСТОРИЧЕСКИЕ СВЕДЕНИЯ

- а) для памятников археологии - история возникновения, кем и когда производились раскопки, место хранения коллекции.
- для памятников истории - история возникновения: краткая характеристика событий и лиц, в связи с которыми объект приобрел значение памятника.
- для памятников архитектуры - автор, строитель, история создания и монументального искусства

Монастырь основан игуменьей Покровского Ладинского монастыря игуменьей Елисаветой с сестрами, прибывшими в Алатырь из Литвы в 1603 г. (по некоторым данным – в 1573 г.). Первым монастырским строением был Николаевский храм.

Деревянная Покровская церковь построена в 1639 г.

В 1668 г. монастырь, после разрушительного пожара, переводится и строится на том месте, где он и находится в настоящее время. Строительство велось согласно приказу Казанского дворца, алатырскими воеводами Хрущевым и Еропкиным. Средства на возрождение святой обители были выделены царем Алексеем Михайловичем.

Монастырские строения были деревянные. В 1671 г., во время восстания Степана Разина, постройки монастыря, в том числе и Покровская церковь, сгорели. Через год монастырские строения были построены за счет уездных крестьян и мордвы, принимавших участие в бунте. В мае 1690 г., накануне престольного праздника монастырские строения были вновь полностью уничтожены огнем.

В XVIII в. возводятся каменные строения. В 1753 г. во время руководства монастырем игуменьей Маргаритой, на месте ветхого деревянного храма строится каменная, пятиглавая, двухэтажная церковь в честь Покрова Богородицы. Храм однопрестольный. По имеющимся данным первый этаж использовался под хозяйственные нужды, а богослужение проводилось на втором этаже. В 1872-1874 гг. проведены значительные работы по перестройке храма.

По описи 1910 г. на территории монастыря кроме храмов находились дом сестер-монахинь, игуменский корпус, каменная часовня, здание богадельни и др. строения. Территория опоясывалась каменной оградой с башнями.

(См. вкладыш № 1)

- б) перестройки, утраты, изменившие первоначальный облик памятника.

Первоначальный облик памятника восстановлен.

- в) реставрационные работы (общая характеристика, время, автор, место хранения документации).

(См. вкладыш №2)

VII. ОПИСАНИЕ ПАМЯТНИКА

- | | |
|--|---|
| а) для памятников археологии | - характер культурного слоя, важнейшие находки |
| для памятников истории | - характеристика памятника, наличие, текст и время установления мемориальной доски |
| для памятников архитектуры и | - основные особенности планировки, композиционно-пространственная структура, конструкции; характер декора фасадов и интерьеров. |
| для памятников монументального искусства | - основные особенности композиционного и колористического решения: тексты, материал, техника, размер. |

Каменная пятиглавая Покровская церковь отличается своеобразием объемно-планировочного решения и декора. Здание представляет собой двухэтажный объем с примыкающими к торцам (симметрично) полукруглыми объемами. Восточный объем исполняет роль апсиды алтаря, а западный является притвором. Барабаны глав круглые, глухие.

Планировочная структура характерна для церковных строений центрической композиции и соответствует функциональному назначению здания. Каждый этаж разделен капитальной внутренней стеной на равные помещения, соединенные между собой арочными проемами. Прямоугольные окна первого этажа и своеобразные, треугольной разрезки окна второго этажа объединены ленточным обрамлением в псевдогоthicком варианте. Между окнами, на уровне междуэтажного перекрытия, находятся филенки. Пластика фасадов обогащена пилястрами. Оригинальность архитектурному облику храма придают необычные волнообразные фронтоны, завершающие стены храма. В нишах фронтонов размещались живописные изображения.

Перекрытия сводчатые и плоские. Фундаменты ленточные, бутовые. Кровля металлическая.

Наибольшая длина церкви 32,0 м., ширина – 10,7 м.

- б) общая оценка общественной, научно-исторической и художественной значимости памятника.

Здание Покровской церкви представляет значительную ценность, как своеобразный памятник архитектуры, характеризующим уровень развития зодчества в первой половине XVIII и второй половине XIX веков.

Предметом охраны памятника является: Объемно-пространственное решение здания церкви и композиционно - художественная структура фасадов и интерьеров.

VIII. ОСНОВНАЯ БИБЛИОГРАФИЯ, АРХИВНЫЕ ИСТОЧНИКИ, ИКОНОГРАФИЧЕСКИЙ МАТЕРИАЛ

(См. вкладыш № 3)

IX. ТЕХНИЧЕСКОЕ СОСТОЯНИЕ

характеристика общего состояния:

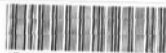
хорошее среднее плохое аварийное

для памятников археологии культурного слоя
важнейших находок

Для памятников архитектуры и истории	конструкций	+	
	стен		+
	покрытий	+	
	потолков		+
	пола		+
	декора фасадов интерьеров	+	+

в интерьере: живописи
скульптуры
прикл. искусства

для памятников монументального
искусства цоколя
постаментов
скульптуры
грунта
красочного слоя



D00004 1334

X. СИСТЕМА ОХРАНЫ

а) категория охраны	федеральная	местная	не состоит
		+	

б) дата и № документа о принятии под охрану: **Постановление Совета Министров ЧАССР от 25.11.1974 г. № 128.**

в) границы охранной зоны и зоны регулирования застройки (краткое описание со ссылкой на утвержденный документ): **Границы охранной зоны не установлены.**

г) балансовая принадлежность и конкретное использование: **Собственность Чебоксарско-Чувашской епархии. Используется по назначению в качестве храма Киево-Николаевского женского монастыря.**


д) дата и № охранного документа: **Охранное обязательство от 10.07.2006 г.**

Дата составления паспорта
«30» октября 2006 г.

Составил: **Кандидат архитектуры**
 **А.А. Исаев**

**Директор ГУК «Государственный центр
по охране культурного наследия»
Минкультуры Чувашии**

 **Н.И. Муратов**

Центральное агентство по культуре и кинематографии
Управление культурного наследия, художественного образования и науки
ПОЛУЧЕНО
 **12** 2006 г.

Вкладыш № 1 к паспорту: 3.4. /б 1.21.2

**«Покровская церковь Киево-Николаевского женского монастыря»
Чувашская Республика, г. Алатырь, ул. Кирова, 25а.**

В 1919 г. монастырь был закрыт, а имущество национализировано. В бывших монастырских строениях размещается женская трудовая артель. Строения используются под жилье и в качестве складов. В 1929 г. сносятся главы монастырских храмов, в том числе и пятиглавие Покровской церкви.

В этом же году сносятся колокольня и разбирается на кирпич монастырская ограда. Покровская церковь, как и Вознесенский храм длительное время использовались в качестве складов Алатырьторга. Внутренняя планировка церкви претерпела значительные изменения.

В 1993 г. Киево-Николаевский женский монастырь возобновил свою деятельность. Искаженные монастырские строения, в том числе и Никольская надвратная церковь, переданы Чебоксарско-Чувашской епархии для использования по назначению. Началось возрождение искаженного здания-памятника. Основной объем реставрационно-восстановительных работ был выполнен в 1996 г. Покровская церковь явилась первым восстановленным монастырским храмом.

Вкладыш № 2 к паспорту: 3.4. /б 1.21.2

«Покровская церковь Киево-Николаевского женского монастыря»
Чувашская Республика, г. Алатырь, ул. Кирова, 25а.

Реставрационно-восстановительные работы на памятнике началось в 1993 году. Хозспособом, в 1994-1995 гг. был отреставрирован келейный корпус при Никольском храме.

В 1994 г. архитектором А.А. Исаевым по заказу ГУК «Государственный центр по охране культурного наследия» Минкультуры Чувашии был разработан проект реставрации Покровской церкви. Работы по ее реставрации в основном завершились в 1996 г. Воссозданы пятиглавие храма, крыша, осуществлена реставрация фасадов и интерьеров. В 2006 г. восстановлена каменная облицовка цоколя.

Зданию-памятнику возвращен первоначальный облик.

Проектно-сметная документация хранится в архиве ГУК «Государственный центр по охране культурного наследия» Минкультуры Чувашии.

Вкладыш № 3 к паспорту: 3.4. /б 1.21.2
«Покровская церковь Киево-Николаевского женского монастыря»
Чувашская Республика, г. Алатырь, ул. Кирова, 25а.

1. Л. Браславский. Православные храмы Чувашии. Чебоксары, 1995. С. 60-61, 298-299.
2. ЦГА ЧР. Ф. 194, ОП. 1, Д. 313, С. 32.
3. ЧГИГН. Краткая чувашская энциклопедия. Чебоксары 2001. С. 208.
4. ЧГИГН. История Чувашии новейшего времени. Чебоксары, 2001 г. С. 181.
5. Описание Киево-Николаевского женского монастыря. 1997 г. (Репринтное издание 1913 г.)
6. ЦГАДА. Росписной список Киево-Николаевского женского монастыря в г. Алатырь. 1763 г. Ф. 280, ОП. 3, Д. 324, С. 1-19.
7. В. Красовский. Алатырская старина. Симбирск. 1906 г.
8. ЦГИА. Ф. 799, ОП. 33, Д. 1831, С. 62-78.

Покровская церковь Киево-Николаевского женского монастыря
Чувашская Республика, г. Алатырь, ул. Кирова, 25а.



①

Общий вид

Покровская церковь Киево-Николаевского женского монастыря
Чувашская Республика, г. Алатырь, ул. Кирова, 25а.



Западный фасад

2

Покровская церковь Киево-Николаевского женского монастыря
Чувашская Республика, г. Алатырь, ул. Кирова, 25а.

Фрагменты фасадов

3



4



ФЕДЕРАЛЬНОЕ АГЕНТСТВО ПО КУЛЬТУРЕ И КИНЕМАТОГРАФИИ РФ
ПАМЯТНИКИ ИСТОРИИ И КУЛЬТУРЫ (недвижимые)

3.4. 1.21.2

Адрес: Чувашская Республика, г. Алатырь, ул. Кирова, 25а

УЧЕТНАЯ КАРТОЧКА

I. НАИМЕНОВАНИЕ ПАМЯТНИКА **Покровская ц. Киево-Николаевск. ж. монаст.**

II. ТИПОЛОГИЧЕСКАЯ
ПРИНАДЛЕЖНОСТЬ

Памятник археологии	Памятник истории	Памятник архитектуры	Памятник монументального искусства
---------------------	------------------	----------------------	------------------------------------

+

III. ДАТИРОВКА ПАМЯТНИКА

1735 г.

IV. ХАРАКТЕР
СОВРЕМЕННОГО
ИСПОЛЬЗОВАНИЯ

Первонач. назначение	Культурно-просветит.	Туристско-экскурсион.	Лечебно-оздоровит.	Жилые помещения	Хозяйств. енные	Не использ.
+						

Предложение по использованию

V. ХАРАКТЕРИСТИКА
ТЕХНИЧЕСКОГО
СОСТОЯНИЯ

По назначению, в качестве храма.

хорошее	среднее	плохое	аварийное
	+		

VI. КАТЕГОРИЯ
ОХРАНЫ

федеральная	местная	не состоит
	+	

Наличие утвержденной охранной зоны

VII. НАЛИЧИЕ

ДОКУМЕНТАЦИИ
Управление культуры, наследия, художественного образования и
Место хранения документов

да - + нет -

паспорт	Фотографии	обмеры	рест. материалы
+	+	+	+


органы охраны I рест. мастерские I музей, архив.

Федераль.	местные	Федераль.	местные
	+		

Директор ГУК «Государственный центр по охране культурного наследия» Минкультуры Чувашии
Н.И. Муратов

ПОЛУЧЕНО
25 12 2006 г.
Дата составления карточки

«03» ОКТЯБРА 2006 г.

Составитель  Канд. архитектуры А.А. Исаев

УЧЕТНАЯ КАРТОЧКА (обратная сторона)

Фото или схематический план

Краткое описание



Каменная пятиглавая Покровская церковь отличается своеобразием объемно-планировочного решения и декора. Здание представляет собой двухэтажный объем с примыкающими к торцам (симметрично) полукруглыми объемами. Восточный объем исполняет роль апсиды алтаря, а западный является притвором. Барабаны глав круглые, глухие.

Планировочная структура характерна для церковных строений центрической композиции и соответствует функциональному назначению здания. Каждый этаж разделен капитальной внутренней стеной на равные помещения, соединенные между собой арочными проемами. Прямоугольные окна первого этажа и своеобразные, треугольной разрезки окна второго этажа объединены ленточным обрамлением в псевдогоготическом варианте. Между окнами, на уровне междуэтажного перекрытия, находятся филенки. Пластика фасадов обогащена пилястрами. Оригинальность архитектурному облику храма придают необычные волнообразные фронтоны, завершающие стены храма. В нишах фронтонов размещались живописные изображения.

Перекрытия сводчатые и плоские. Фундаменты ленточные, бутовые. Кровля металлическая.

Наибольшая длина церкви 32,0 м., ширина – 10,7 м.

ПАМЯТНИКИ ИСТОРИИ И КУЛЬТУРЫ СССР (недвижимые)

СОЮЗНАЯ РЕСПУБЛИКА РСФСР

Министерство культуры РСФСР, Государственная инспекция по охране
памятников истории и культуры

ПАСПОРТ

I. НАИМЕНОВАНИЕ ПАМЯТНИКА Теплая (земля) церковь Алатырского
Киево-Николаевского монастыря.

II. ТИПОЛОГИЧЕСКАЯ
ПРИНАДЛЕЖНОСТЬ:

псм. тип архитектуры	памятник истории	памятник архитектуры	памятник монумент. искусств.
		4.	

III. ДАТИРОВКА ПАМЯТНИКА (или дата исторического события, с которым связано возникновение памятника — для памятников истории)

Первая половина XIX в.

IV. АДРЕС (местонахождение) ПАМЯТНИКА Чувашская АССР, Алатырский район,
г. Алатырь, Комгородок.
(АССР, край, область, район, автомобильный ст., административный округ, населенный пункт, путь, улица)

V. ХАРАКТЕР
СОВРЕМЕННОГО
ИСПОЛЬЗОВАНИЯ

по перво- нач. назна- чению	культурно- просв. лит.	туристско- экскурсион.	лечебно- оздоровителн.	жилые помещения	хозяйст- венное	не исполь- зуется
музей белл. муз.			больн. санит. дотд.		учреждение турист. промышлен. склад.	

ПРИЛОЖЕНИЯ:

- Фото общего вида — I
- Фото фр. фасада — 4
- Генплан — I
- Съемки: план — I
- фасад — I
- разрез —
- Сметный план
огражденной зоны —

VI. ИСТОРИЧЕСКИЕ СВЕДЕНИЯ

- | | |
|--|---|
| а) для памятников археологии | — история возникновения, кем и когда производились раскопки, а также их цели и коллекция. |
| для памятников истории | — история возникновения: краткая характеристика событий и лиц, в связи с которыми объект вобрал в себя эти памятники. |
| для памятников архитектуры и монументального искусства | — автор, строители, заказчик, история создания. |

Автор и строители здания церкви неизвестны.

- б) перестройки и утраты, изменившие первоначальный облик памятника.

Утрачены завершение основного объема церкви; сводчатые перекрытия боковых приделов и трапезной; и верхних ярусов колокольни над западным входом в трапезную. К фасаду северного придела примыкает современная кирпичная пристройка.

- в) реставрационные работы (общая характеристика, время, автор, место хранения документации)

Реставрационные работы не проводились.

VIII. ОПИСАНИЕ ПАМЯТНИКА

для памятника археологии для памятников истории	-- транскрипция культурного слоя, план рельефа находок, -- характеристика памятника, описание, текст и время установления "мониторинговой доски"
а) для памятников архитектуры	-- главные особенности по вертикальной композиции, пространственной структуре и конструкции; за. актор декора фасадов и интерьера; наличие живописи, скульптуры, прикладного искусства; строительный материал, основные габариты.
для памятников монумент. искусства	-- основные особенности композиции, художественного и колористического решения; текст, материал, техника, размер

Тип каменной бесстолпной церкви с трапезной, двумя боковыми приделами и колокольней над западным входом в трапезную. Объемная композиция собственно церкви складывалась из четверика, завершенного главой (или главками?), которая не сохранилась. В настоящее время четверик завершается четырехскатной кровлей. Алтарная часть храма выступает вперед по сравнению с полукруглыми алтарными апсид, боковых приделов. Приделы, пониженные по отношению к высоте четверика, примыкают к северным и южным апсидам четверика и трапезной. Двухъярусная колокольня над западным входом в трапезную не сохранилась. Помещение под колокольней перекрыто впадушенным сводом. Внутреннее пространство собственно церкви перекрыто сомкнутым сводом с нечеткой шельгой.

Декор наружных объемов, выполнен в формах, характерных для архитектуры русского классицизма I-й половины XIX столетия. Окна двойные с решетками. Стены кирпичные, оштукатуренные, фундамент бутовый. В интерьере настенных росписей нет.

б) Оценка обществ., общественной, научно-исторической и художественной значимости памятника.

Характерный образец каменного бесстолпного храма в русском культовом зодчестве первой половины XIX столетия.

VIII. ОСНОВНАЯ БИБЛИОГРАФИЯ, АРХИВНЫЕ ИСТОЧНИКИ, ИКОНОГРАФИЧЕСКИЙ МАТЕРИАЛ.







