

2163

370000 15 00

3.2.н ... 1.17.15  
ИНДЕКС

МИНИСТЕРСТВО КУЛЬТУРЫ СССР

**ПАМЯТНИКИ ИСТОРИИ И КУЛЬТУРЫ СССР**  
(недвижимые)

СОЮЗНАЯ РЕСПУБЛИКА РСФСР

Министерство культуры. Государственная инспекция по охране памятников  
(наименование республиканского органа охраны памятников)  
ИСТОРИИ И КУЛЬТУРЫ.

# ПАСПОРТ

I. НАИМЕНОВАНИЕ ПАМЯТНИКА Главный дом усадьбы Каретниковых.

II. ТИПОЛОГИЧЕСКАЯ ПРИНАДЛЕЖНОСТЬ

памятник археологии	памятник истории	памятник архитектуры	памятник монумент. иск-ва
		2	

III. ДАТИРОВКА ПАМЯТНИКА (или дата исторического события, с которым связано возникновение памятника—для памятников истории)

XIX век

IV. АДРЕС (местонахождение) ПАМЯТНИКА

площадь Ленина, д/н.

Ивановская обл., Тейковский р-н, г. Тейково

(АССР, край, область, район, автономная обл., национальный округ, населенный пункт; пути подъезда)

V. ХАРАКТЕР СОВРЕМЕННОГО ИСПОЛЬЗОВАНИЯ

по первонач. назначению	культурно-просветит.	туристско-экскурсион	лечебно-оздоровительн.	жилое помещения	хозяйственное	не используется
	музей библ. клуб		больн. санат. злота.		учрежденн-торгов. промышл. склад	

ПРИЛОЖЕНИЯ:

- Фото общего вида— 2
- Фото фрагментов — 1
- Генплан—
- Обмеры: план— I
- фасад—
- разрез—
- Схематический план
- охранной зоны—
- Вкладыш — 1 лист.*

## VI. ИСТОРИЧЕСКИЕ СВЕДЕНИЯ

- а) 

{	для памятников археологии	— история возникновения, кем и когда производились раскопки и раскопки, место хранения коллекций.
	для памятников истории	— история возникновения: краткая характеристика событий и лиц, в связи с которыми объект приобрел значение памятника.
	для памятников архитектуры и монументального искусства	— автор, строитель, заказчик, история создания.

Главный каменный дом усадебного комплекса в своей основе восходит к кон. ХУШ - п.п. ХІХ вв. На протяжении своей строительной истории он претерпевал значительные изменения. До сер. ХІХ века дом был двухэтажным с мезонином в центральной части его. Таким он изображен и на картине п.п. ХІХ века, хранящейся в Краеведческом музее г. Тейкова. К дому примыкали ворота ограды ХІХ века в формах классицизма, ныне, как и ограда ХІХ в., не существующие. Вов п.п. ХІХ века при надстройке третьего этажа значительно видоизменен наружный декор фасадов и внутренняя планировка здания. Таким образом, здание, имеющее несколько строительных периодов, в существующем ныне облике предстает как архитектурный памятник сер.-в. п. ХІХ века.

б) перестройки и утраты, изменившие первоначальный облик памятника.

С южного дворового фасада во в.п. ХІХ века к дому пристроено двухэтажное кирпичное здание, к которому примыкает трехэтажное-кирпичное же-кон. ХІХ века, <sup>Оба они</sup> объединенные в интерьере со старой частью. При достройках дома сохранена единая фасадная линия по ул. Фрунзе. Карниз дома и частично фасада с переделками ХХ века. Входы в здание размещены ныне в пристройках в.п. ХІХ в.

в) реставрационные работы (общая характеристика, время, автор, место хранения документации)

Реставрационные работы не проводились

## VII. ОПИСАНИЕ ПАМЯТНИКА

	для памятников археологии	— характер культурного слоя, важнейшие находки.
а)	для памятников истории	— характеристика памятника, наличие, текст и время установления мемориальной доски.
	для памятников архитектуры	— основные особенности планировочной, композиционно-пространственной структуры и конструкций; характер декора фасадов и интерьеров; наличие живописи, скульптуры, прикладного искусства; строительный материал, основные габариты.
	для памятников монумент. иск-ва	— основные особенности композиционного и колористического решения; тексты, материал, техника, размер.

Здание занимает угловое положение на территории усадебного участка и определяет архитектурный облик усадебного комплекса. Протяженным фасадом оно обращено к главной площади перед Ильинской и Никольской церквями, застроенными в настоящее время жилыми домами 50-х гг. XX в., играя важную роль в организации городского центра.

Дом — кирпичный (размер кирпича 26х15х8см), оштукатуренный, ныне — трехэтажный. Первоначальная его часть имела "П"-образное очертание плана с ризалитами на южном дворе фасаде, между которыми, возможно, существовал внутренний дворик, ограниченный аркадой, включенный в объем двухэтажной пристройки в.п. XIX в. В северо-западных угловых помещениях старой части здания сохранились коробовые с распалубками над окнами свода, относящиеся к первому строительному периоду дома. Измененная внутренняя планировка здания была, видимо, построена по анфиладному принципу.

Главный фасад здания украшен шестиколонным приставным портиком, объединяющим все три этажа и завершенным треугольным фронтоном. Колонны упрощенного ионического ордера стоят на высоких постаментах, почти доходящих до профильной тяги между первым и вторым этажами. Первый низкий этаж рустован. Окна по бокам портика во втором этаже имеют обрамления с лучковыми фронтонами. В центральной части третьего этажа здания размещается балкон.

Первоначальное убранство интерьеров здания п.п. XIX в. утрачено, помещения внутри переделывались в XX веке. В деталях внутреннего оформления пристроек в п. XIX в., сказывается влияние стиля модерн.

б) общая оценка общественной, научно-исторической и художественной значимости памятника.

Характерный пример парадного дома усадьбы городского типа в стиле позднего классицизма.

## VIII. ОСНОВНАЯ БИБЛИОГРАФИЯ, АРХИВНЫЕ ИСТОЧНИКИ, ИКОНОГРАФИЧЕСКИЙ МАТЕРИАЛ.

Ф. Журов. Село Тейково. Церкви в селе Тейкове. Владимирские губернские ведомости, часть неофициальная, 1854г., № 49, стр. 384-387. см. вкладыш.



Вейловский р-н, с. Мейково  
Главной дом Уздобы Каретниковой

Экз. л. 11.

Продолжение пункта УШ.

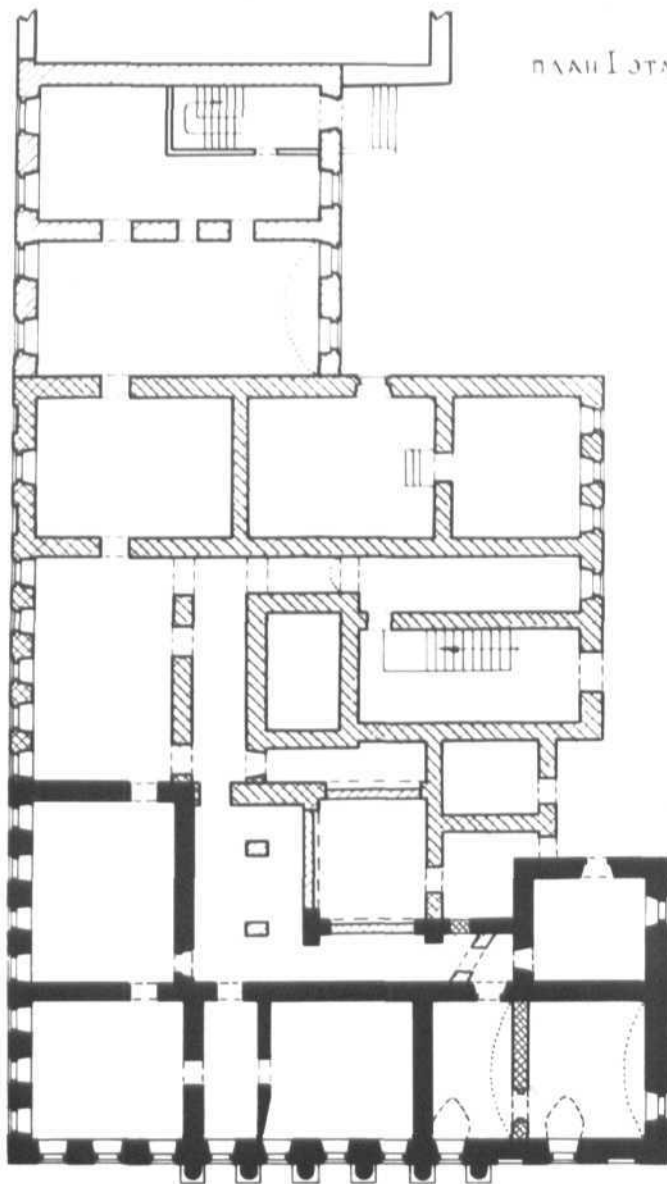
Кроки обмера, чертежи плана дома и негативы переданы в  
Областное управление культуры, г. Иванова. Негативы также хранятся  
в архиве ~~ИИИРК~~, г. Москва.

ИВАНОВСКАЯ ОБЛАСТЬ  
 ТЕЙКОВСКИЙ РАЙОН, г. ТЕЙКОВО  
 Октябрьская ул., д. № 2

ЖИЛОЙ ДОМ Каретниковых  
 п.п. XIX — к XIX в.

ПЛАН I ЭТАЖА

С



Условные обозначения:

- кладка п.п. XIX в.
- кладка в.п. XIX в.
- кладка к. XIX в.

0 10 м.

ИВАНОВСКАЯ ОБЛАСТЬ  
 ВСЕСОЮЗНЫЙ ПРОИЗВОДСТВЕННЫЙ  
 НАУЧНО-РЕСТАВРАЦИОННЫЙ КОМБИНАТ  
 МИНИСТЕРСТВА КУЛЬТУРЫ  
 ОБЩЕР. КРОЛЕНКО И  
 ПРОИЗВЕДИ. КОЛЕСНИКОВА  
 ВЫПОЛНИЛА ГОРЯЧЕВА А.  
 1975 г.



Ивановская обл.,

Мейровский р., г. Мейково, ул. Ленина

Усадьба Каретниковых

Усадебный парк. Старовый сад.

(Дом Советов)

Рисов Н. В. Кошениль, 1973.





Удмуртская обл.

Медведевский р., г. Мюрково, и. Ленина

Усадьба Карпентникова

Усадебный дом, матица парад.

(Дом Советов)

Рисовано Н.В. Кошечки, 1973.



Ивановская обл.  
Мейковский р., г. Мейково, м. Ленин

Усадьба Карпентикова  
Усадебный парк (Дача Солюдов)  
Фрагмент м. парка.

Рисунг И. И. Крошечко, 1973.

1.17.15.

3.2. ✓

МИНИСТЕРСТВО КУЛЬТУРЫ СССР ● ПАМЯТНИКИ ИСТОРИИ И КУЛЬТУРЫ СССР (недвижимые)  
 СОЮЗНАЯ РЕСПУБЛИКА РСФСР. Мин. культ. ~~ССР~~. Госинспекц. по охр. пам. ист. и  
 Адрес Ивановская обл., Тейковский р-н., г. Тейково пл. Ленина наименование республиканского органа охраны  
(АССР, край, область, автономная обл.; национальный округ; населенный пункт)

культ.

**УЧЕТНАЯ КАРТОЧКА**  
**Главный дом усадьбы Каретниковых**

I. НАИМЕНОВАНИЕ ПАМЯТНИКА

II. ТИПОЛОГИЧЕСКАЯ ПРИНАДЛЕЖНОСТЬ

памятник археологии	памятник истории	памятник архитектуры	памятник монумент ис-во
		2	

ХХХ

III. ДАТИРОВКА ПАМЯТНИКА

IV. ХАРАКТЕР ГОВЕРМЕННОГО ИСПОЛЬЗОВАНИЯ

по первоначальному назначению	культурно-просветительное	туристско-экскурсионное	лечебно-оздоровительн.	жилищное	хозяйст-венное	не используется
		учреждение				

предлож. по использ.

V. ХАРАКТЕРИСТИКА ТЕХНИЧЕСКОГО СОСТОЯНИЯ

хорошее	среднее	плохое	аварийное
	+		
союзная	республ.	местная	не состоит
			+

наличие утвержденной охранной зоны

да	нет
	+

VII. НАЛИЧИЕ ДОКУМЕНТАЦИИ

паспорт	фотографии	обмеры	реставрационные материалы
+	+	+	

место хранения документов

органы охраны			реставрационные мастерские		музей, архив.
союзный	республикан.	местный	республикан.	местные	НИИ
		+			

Дата составления карточки Октябрь 1974 г.

Составитель М. П. арх. Колесникова

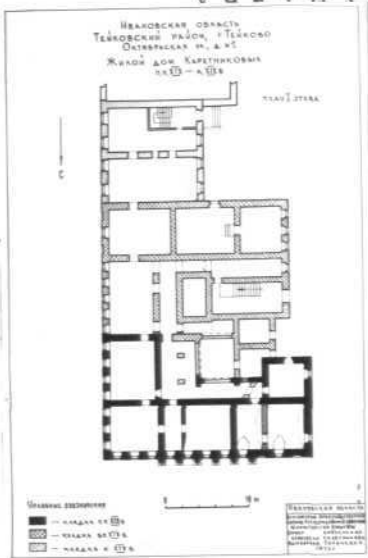
Инспектор по охране памятников

(Ф., и., о., должность или профессия, подпись)

(Ф., и., о., подпись)

*Колесникова*

# ВЕТШАЯ КАРТОЧКА (оборотная сторона)



## Краткое описание

Здание играет первостепенную роль не только в комплексе усадьбы, но и в формировании главной площади города. Другим своим фасадом оно выходит на ул. Фрунзе. Дом трехэтажный, кирпичный (размер кирпича 26x15x8), оштукатурен, покрашен. Здание претерпело многочисленные изменения. Основные черты его теперешнего облика сложились во II пол. XIX в. Это касается прежде всего объемного построения и наружной декорации, планировка продолжала меняться и даже в связи с изменением приспособления здания. Центральная часть главного фасада выделена шестиколонным портиком, конические колонны которого "утоплены" в стене и опираются на очень высокие постаменты. Цоколь здания обработан ленточным рустом, этажи отделены друг от друга профильными тягами, венчающим карниз имеет большой вынос. Все здание в целом исполнено в формах позднего классицизма.

