

# ПАМЯТНИКИ ИСТОРИИ И КУЛЬТУРЫ СССР

## (недвижимые)

СОЮЗНАЯ РЕСПУБЛИКА ГОРСР

МИНИСТЕРСТВО КУЛЬТУРЫ, ГЛАВНОЕ УПРАВЛЕНИЕ ОХРАНЫ, РЕСТАВРАЦИИ И  
(наименование республиканского органа охраны памятников)  
ИСПОЛЬЗОВАНИЯ ПАМЯТНИКОВ ИСТОРИИ И КУЛЬТУРЫ

### П А С П О Р Т

1. НАИМЕНОВАНИЕ ПАМЯТНИКА Ванна князя В I /комплекса I/ KII. ТИПОЛОГИЧЕСКАЯ  
ПРИНАДЛЕЖНОСТЬ

памятник археологии	памятник истории	памятник архитектуры	памятник монумент. иск-ва
		2	

III. ДАТИРОВКА ПАМЯТНИКА (или дата исторического события, с которым связано возникновение памятника — для памятников истории)

XVII - XVIII вв.

IV. АДРЕС (местонахождение) ПАМЯТНИКА АССР Ачхой-Мартановский р-н с. Галацок;  
(АССР, край, область, район, автомобиль. бол.)  
из с. Ачхой-Мартан по горной дороге до оз. Галацок, далее в южном направлении по тропе /ок. 0,5 км/ до башни.  
(национальный округ; населенный пункт; пути подъезда)

V. ХАРАКТЕР  
СОВРЕМЕННОГО  
ИСПОЛЬЗОВАНИЯ

по первонач. назначению	культурно-просветит.	туристско-экскурсион.	лечебно-оздоровител.	жилищно-помещен.	хозяйственное	не используется
	музей библ. клуб		больн. санит. дрог.		учреждение торгов. промшл. склад	+

ПРИЛОЖЕНИЯ:

Фото общего вида — 4  
 Фото фрагментов — 2  
 Генплан —  
 Обмеры: план — I  
           фасада —  
           разрез —  
 Схематический план  
 охранной зоны —  
 вкладки к п. VII а - I стр.

а)	для памятников археологии	— история возникновения, кем и когда производились раскопки и раскопки, место хранения коллекций.
	для памятников истории	— история возникновения; краткая характеристика событий и лиц, в связи с которыми объект приобрел значение памятника.
	для памятников архитектуры и монументального искусства	— автор, строитель, заказчик, история создания.

Автора, строителя, заказчика установить не удалось, на башне нет надписей, сведений о ее строительстве в литературных источниках не найдено, преданий местные жители не знают.

По мнению археологов точная датировка вайнакских башен является одной из нерешенных проблем современной науки.

Археолог М.Б.Мукухов считает, что жили башни на территории Чачено-Игушетия появляются в XII - XIII вв. Верхний предел их сооружения он датирует XVIII веком, основываясь на преданиях. Расцвет их строительства он относит к XVII - XVIII вв.

Этнограф В.П.Кобычев относит начало строительства жилищ башен к XII - XIV вв., связывая его с феодализацией местного общества.

Архитектор А.Ф.Гольдштейн считает, что после XVIII в. необходимость в строительстве башен отпадает в связи с изменением социально-экономических условий жизни вайнахов. Он отмечает, что сооружения XIX века почти не сохранились.

По мнению археолога В.И.Марковина, расцвет башенной культуры в этом регионе относится к XV - XVI вв.

Попытки датировки башен по петроглифам на них дают временной период - XII - XVIII вв.

Судя по сохранившейся деревянной балке покрытия, башня могла быть сооружена не более 250 - 300 лет назад, т.е. в XVII - XVIII вв. Эту дату подтверждает и мечеть с мусульманским минаретом на территории селения /широкое распространение мусульманства в Чечне происходило в XVIII веке/.

б) перестройки и утраты, изменившие первоначальный облик памятника.

Утрачено: покрытие, междуэтажные перекрытия, заполнения оконных и дверных проемов.

разрушено: верхняя кромка стен /парапет/.

в) реставрационные работы (общая характеристика, время, автор, место хранения документации)

не проводились

а)	для памятников археологии	— характер культурного слоя, важнейшие находки.
	для памятников истории	— характеристика памятника, наличие, текст и время установления мемориальной доски.
	для памятников архитектуры	— основные особенности планировочной, композиционно-пространственной структуры и конструкций; характер декора фасадов в интерьере; наличие живописи, скульптуры, прикладного искусства; строительный материал, основные габариты.
	для памятников монумент. иск-ва	— основные особенности композиционного и колористического решения; текста, материал, техника, размер.

Башня жилая № I является частью комплекса башен I селения Галанчо. Стоит на рельефе — разница по высоте между противоположными стенами /юго-восточной и северо-западной/ составляет один ярус. Башня трехъярусная, в плане в форме разностороннего прямоугольника. Размеры в плане: 8,0 x 9,0 м. Толщина стен 0,87 м. Стены суживаются кверху. Кладка стен из плоских небольшого размера камней на известково-глинистом растворе. Угловые камни, вставленные в кладку для перевязки смежных стен, относительно небольшого размера, и только на уровне первого и третьего ярусов. В стенах много дверных и оконных проемов. Дверные проемы на северо-восточной стене — на каждом из трех ярусов, причем входы на первый и второй ярусы расположены на уровне земли на рельефе. Оконные проемы имеются: на северо-западной стене — на втором ярусе 1,0 x 0,8 м; на северо-восточной стене: на втором и третьем ярусах; на юго-западной стене два больших окна на третьем ярусе размером примерно 1,0 x 1,0 м; на юго-восточной стене два окна на втором ярусе и одно окно на третьем ярусе. Конструкции оконных и дверных проемов идентичны: перемычка из монолитной плиты, растесанной под арку; перемычка опирается на два больших камня по бокам проема.

В интерьере центральный опорный столб, сохранившийся на всю высоту. Размеры его по базе: 0,6 x 0,8 м. На каждой из трех ярусов ко-

/ См. вкладки /

б) общая оценка общественной, научно-исторической и художественной значимости памятника.

Башня в целом в традициях вайнахского зодчества. Особенности:

1. Стены сложены из некрупных камней, что можно объяснить более условиями местного "карьера", чем местной строительной традицией.
2. Дверные проемы на каждом из трех ярусов башни, что является редким

/ См. вкладки /

VIII. ОСНОВНАЯ БИБЛИОГРАФИЯ, АРХИВНЫЕ ИСТОЧНИКИ, ИКОНОГРАФИЧЕСКИЙ МАТЕРИАЛ.

1. Гольдштейн А.Ф. Средневековое зодчество Чечено-Ингушетии и Северной Осетии. М., "Наука", 1975, с. 8, 20.
2. Кобычев В.П. Поселения и жилища народов Северного Кавказа в XIX — XX вв. М., "Наука", 1982, с. 20.
3. Марковин В.И. В стране вайнахов. М., "Искусство", 1969, с. 106.

# XI. ТЕХНИЧЕСКОЕ СОСТОЯНИЕ

характеристика общего состояния:

для памятников археологии	культурного слоя взаимных находок
для памятников архитектуры и истории	конструкций стен покрытий потоков пола декора фасадов интерьеров
в интерьере:	живопись скульптура прикл. искусство
для памятников монументального искусства	цоколя постаменты скульптур грунта красочного слоя

хорошее	среднее	плохое	закрытое
	+	+	
		+	
+		+	
		+	

# X. СИСТЕМА ОХРАНЫ

а) категория охраны

союзная	республика	местная	не состоит
		+	

б) дата и № документа о принятии под охрану НЕ ИМЕЕТСЯ

ПОСТАНОВЛЕНИЕ СОВМНА ЧИ АССР ОТ 27.10.87 № 446

в) границы охраняемой зоны и зоны регулирования застройки (краткое описание со ссылкой на утверждающий документ)

НЕ УСТАНОВЛЕНЫ



г) балансовая принадлежность и конкретное использование

НЕ ИСПОЛЬЗУЕТСЯ

д) дата и № охрального документа НЕ ИМЕЕТСЯ

Дата составления паспорта

Составитель Кузьмин В.А. - архитектор

(Ф. И. О. должности для профессии)

*В.А. Кузьмин*  
(подпись)

13 июля 1987г.

Инспектор по охране памятников

М. П.

(подпись)

ЧИ АССР, Ачхой-Мартановский р-н, с. Галанчож, башня жилая  
№ I, комплекс I.

Вкладыш № I - продолжение п. УП а.

лонна имеет капители для опирания балок перекрытия. На третьем ярусе сохранилась балка перекрытия. Одним концом она опирается на северо-западную стену в пазу размером 0,3 x 0,3 м, другим на капитель колонны. Аналогичные пазы на первом и втором ярусах этой же стены. На смежных стенах - юго-западной и северо-восточной - карнизы на каждом ярусе /выступы стен/ для опирания бревен наката перекрытий. Ниша на первом ярусе юго-восточной стены размером 0,4 x 0,4 x 0,3 м. Бойница на первом ярусе юго-восточной стены 0,5 м шириной по внутренней стене. В интерьере большие куски штукатурки белого цвета /с побелкой известью/ толщиной 2-3 см.

На башне имеются петроглифы: на боковом камне оконного проема второго яруса северо-восточной стены - фигура в виде стрелы с двумя кольцами восьмеркой в середине. е.е. Другой петроглиф на камне 0,6 x 0,3 м кладки юго-восточной стены, чуть правее бойницы, почти около угла башни на высоте двух метров от уровня земли. Знак в виде буквы "омега", трудноразличимый.

Продолжение п. УП б:

решением.

3. Башня в плане представляет собой трапецию, что можно объяснить не столько низкой квалификацией строителей, сколько условиями рельефа.















**УЧЕТНАЯ КАРТОЧКА**  
**Башня жилая / комплекс I /**

I. НАИМЕНОВАНИЕ ПАМЯТНИКА

II. ТИПОЛОГИЧЕСКАЯ ПРИНАДЛЕЖНОСТЬ

памятник археологии	памятник истории	памятник архитектуры	памятник монумент. ис-ва
		2	

III. ДАТИРОВКА ПАМЯТНИКА

XVII - XVIII вв.

IV. ХАРАКТЕР СОВРЕМЕННОГО ИСПОЛЬЗОВАНИЯ

по первоначальному назначению	культурно-просветительные	туристско-экскурсионные	лечебно-оздоровительные	жилые помещения	хозяйственное	не используется
						+

предлож. по использ.

V. ХАРАКТЕРИСТИКА ТЕХНИЧЕСКОГО СОСТОЯНИЯ

хорошее	среднее	плохое	аварийное
		+	
союзная	республ.	местная	не состоит
			+

VI. КАТЕГОРИЯ ОХРАНЫ

наличие утвержденной охр. зоны

да	нет
	+

VII. НАЛИЧИЕ ДОКУМЕНТАЦИИ

паспорт	фотографии	обмеры	реставрационные мастерские
1	6	1	

место хранения документов

Дата составления карточки

13 июля 1977

М. П.

Составитель Кузьмин В. А. - архитектор

органы охраны			реставрационные мастерские		музей, архив, ЦНИИ искусствознания
союзный	республикан.	местный	республикан.	местные	

(Ф., и., о., должность или профессия, подпись)

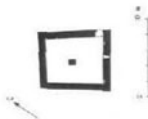
Инспектор по охране памятников

(Ф., и., о., подпись)

Фото или схематический план



Фотосъемка  
 1976 г. 1-го яруса  
 с юго-запада  
 1:100



съемка с юго-запада  
 1-го яруса  
 1:100

## Краткое описание

Башня жилая является частью комплекса башен I селения Галанчок. Стоит на рельефе. Башня в плане в форме трапеции, размеры 8,0 x 9,0 м. Толщина стен 0,87 м. Стены суживаются кверху. В стенах много дверных и оконных проемов. Дверные проемы на северо-восточной стене — на каждом из трех ярусов. На 2-м и 3-м ярусах имеется по четыре окна. Конструкции оконных и дверных проемов идентичны. В интерьере центральный опорный столб, сохранившийся на всю высоту. На третьем ярусе сохранилась балка перекрытия. Сохранились на I-м ярусе ниши и бойница. В интерьере большие куски штукатурки с побелкой извести. Петроглифы обнаружены на боковом камне оконного проема 2-го яруса северо-восточной стены.