

7720137000

МИНИСТЕРСТВО КУЛЬТУРЫ СССР

3.3

Г.32.1

ИДЕНТИ

ПАМЯТНИКИ ИСТОРИИ И КУЛЬТУРЫ СССР

(недвижимые)

СОЮЗНАЯ РЕСПУБЛИКА Россия. Министерство культу-

ры. Управление по охране культурного наследия.

(наименование республиканского органа охраны памятников)

П А С П О Р Т

I. НАИМЕНОВАНИЕ ПАМЯТНИКА Вдовий дом. Хозяйственный флигель.

II. ТИПОЛОГИЧЕСКАЯ ПРИНАДЛЕЖНОСТЬ

памятник археологии	памятник истории	памятник архитектуры	памятник монумент, иск-ва
		3	

III. ДАТИРОВКА ПАМЯТНИКА (или дата исторического события, с которым связано возникновение памятника — для памятников истории)

1820-е гг., кон. XIX в., 1910-е гг.

IV. АДРЕС (местонахождение) ПАМЯТНИКА г. Москва, ул. Кудринская, 2, стр. 3-4.

(АССР, край, область, район, автономная обл.,

национальный округ; населенный пункт; путь подъезда)

V. ХАРАКТЕР СОВРЕМЕННОГО ИСПОЛЬЗОВАНИЯ

по первонач. назначению	культурно-просветит.	туристско-экскурсион.	лечебно-оздоровительн.	жилые помещения	хозяйственное	не используется
	музей б-ль. клуб		больн. санат. д/отд		учреждение торгов. промыш. склад	

ПРИЛОЖЕНИЯ:

Фото общего вида —

Фото фрагментов — 3

Генплан —

Обмеры: план — 2

разрез —

фасад —

Схематический план

охранной зоны —

VI. ИСТОРИЧЕСКИЕ СВЕДЕНИЯ

для памятников археологии

— история возникновения, кем и когда производились разведки и раскопки, место хранения коллекций.

для памятников истории

— история возникновения; краткая характеристика событий и лиц, в связи с которыми объект приобрел значение памятника.

для памятников архитектуры и монументального искусства

— автор, строитель, заказчик, история создания.

а) Одноэтажный флигель для бани севернее главного корпуса Вдовьего дома выстроен в нач. 1820-х гг., во время реконструкции главного дома. Он соединялся с домом деревянным переходом.

Севернее банного флигеля на планах владения 1830-х гг. показана стоящая к нему торцом хозяйственная постройка.

На обмерном чертеже 1847г. показана подробная планировка обеих построек. Банный флигель углом касался угла ретирады дома. Во флигеле было восемь помещений разного размера, много печей. Хозяйственная постройка имела несколько изолированных помещений.

На генплане 1892г. вместо двух построек показана одна, составленная из них и объединенная встройки. Эта постройка названа прачечной. Над баней был выстроен второй этаж. Существующая северная одноэтажная часть здания было выстроена позднее, судя по стилистике, в 1910-х гг.

В 1925г. бывшие прачечную и баню приспособили под общежитие сотрудников психо-неврологического института, расположенного в главном корпусе. Затем здесь была гостиница института повышения квалификации врачей. В настоящее время во флигеле размещены учебные помещения, бухгалтерия и лаборатории Рос. мед. академии последипломного образования.

б) перестройки и утраты, изменившие первоначальный облик памятника.

Двухэтажная часть флигеля в советское время была перестроена и обезличена. Много окон заложено, ликвидированы печи. Сделаны новые перекрытия.

в) реставрационные работы (общая характеристика, время, автор, место хранения документации)

Реставрационные работы не проводились.

VII. ОПИСАНИЕ ПАМЯТНИКА

а)	для памятников археологии	— характер культурного слоя, важнейшие находки,
	для памятников истории	— характеристика памятника, наличие, текст и время установления мемориальной доски,
	для памятников архитектуры	— основные особенности планировочной, композиционно-пространственной структуры и конструкций; характер декора фасадов и интерьеров; наличие живописи, скульптуры, прикладного искусства; строительный материал, основные габариты,
	для памятников монумент. иск-ва	— основные особенности композиционного и колористического решения; тексты, материал, техника, размер.

Кирпичный оштукатуренный флигель расположен севернее главного корпуса и примыкает к выступу ретирады. Здание Г-образно в плане. Разделяет парковую и хозяйственную части комплекса.

Двухэтажное крыло с пристройкой с запада имеет в основе корпус 1820-х гг. У этой части здания нет определенной стилистической окраски. Цоколь облицован белым камнем. Оконные проемы сохранили классические пропорции. Одноэтажное северное крыло выстроено в скромных формах неоклассицизма, сохранило карниз и развитые штукатурные "замки" в перемычках проемов. В центре входного ризалита помещено трехчастное окно.

Первый этаж двухэтажного крыла сохранил поперечную стену 1820-х гг., продольная стена здесь, как и на втором этаже — кон. XIX в. Сохранилась белокаменная лестница на второй этаж. Временные перегородки — советского периода. Перекрытия после ремонта — железобетонные. Одноэтажное крыло, в целом, сохранило планировку нач. XX в. Большие помещения разделены тонкими перегородками на маленькие.

б) общая оценка общественной, научно-исторической и художественной значимости памятника.

Образец рядового разновременного служебного флигеля комплекса Вдовьего дома. Важный элемент композиции комплекса.

VIII. ОСНОВНАЯ БИБЛИОГРАФИЯ, АРХИВНЫЕ ИСТОЧНИКИ, ИКОНОГРАФИЧЕСКИЙ МАТЕРИАЛ.

1. ГНИМА, фототека, У-24433. Фото с чертежа А.О. Жилярди. 1847г.

2. ЦАНТД. Пресненская часть, № 362.

3. ЦИАМ: Ф, 170, оп. 62, д. 7428. Об оценке владения Вдовьего дома.

1900-1911гг.

IX. ТЕХНИЧЕСКОЕ СОСТОЯНИЕ

характеристика общего состояния:		хорошее	среднее	плохое	аварийное
для памятников археологии	культурного слоя важнейших находок				
для памятников архитектуры и истории	конструкций стен покрытий потолков пола декора фасадов интерьеров	+			
в интерьере:	живописи скульптуры прикл. иск-ва		+		
для памятников монументального искусства	цоколя постаментов скульптуры грунта красочного слоя				

X. СИСТЕМА ОХРАНЫ

	союзная	республ.	местная	не состоит
а) категория охраны				+

б) дата и № документа о принятии под охрану нет

в) границы охранной зоны и зоны регулирования застройки (краткое описание с ссылкой на утверждающий документ)

Проект охранной зоны Вдовьего дома разработан НИИПИ
Генплана в 1980 г. Автор - А.Страшнова. Не утвержден.

г) балансовая принадлежность и конкретное использование Российская мед. академия последипломного образования.

д) дата и № охранного документа нет
Дата составления паспорта _____ Составитель Карпова М.Г., искусствовед
(ф. и. о. должность или профессия)

..... 1995 г. _____
Инспектор по охране памятников Рамазина М.В.
(подпись)

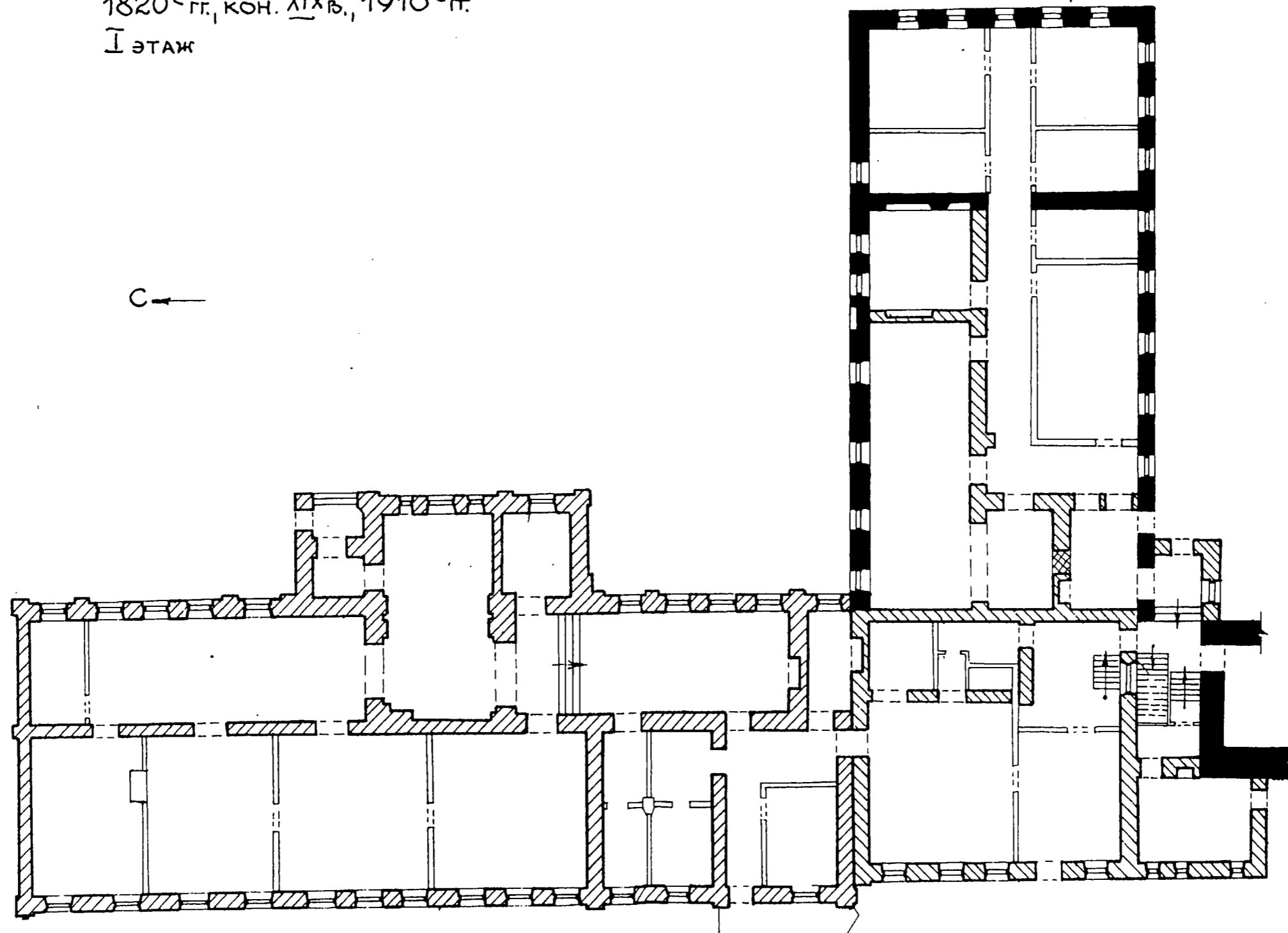
М. П.







Москва
 ул. Кудринская, 2, стр. 3-4,
 Вдовий дом
 хозяйственный флигель,
 1820^е гг., кон. XIX в., 1910^е гг.
 I этаж



УСЛОВНЫЕ ОБОЗНАЧЕНИЯ:

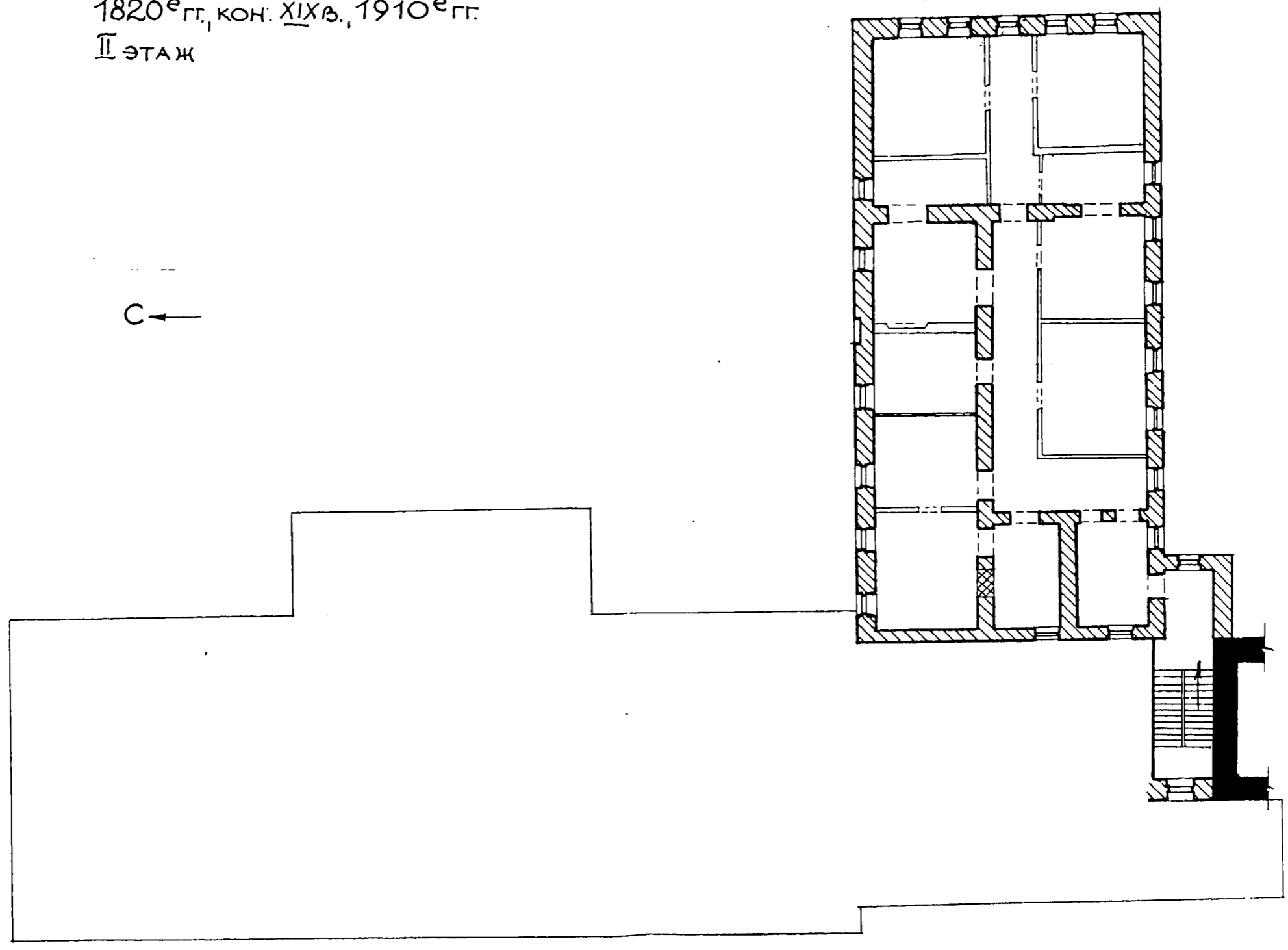
- - 1820^е гг.
- ▨ - кон. XIX в.
- ▩ - 1910^е гг.

0 10 м

ОБМЕР: КОЖЕВНИКОВА Е.П.
 КАРПОВА М.Г.
 ВЫПОЛНИЛА: КОЖЕВНИКОВА Е.П.
 1995 г.

Москва
 ул. Кудринская, 2, стр 3-4,
 Вдовий дом
 Хозяйственный флигель,
 1820^е гг., кон. XIX в., 1910^е гг.
 II этаж

С ←



Условные обозначения:

- - 1820^е гг.
- ▨ - кон. XIX в.
- ▩ - 1910^е гг.



Обмер: Кожевникова Е.П.
 Карпова М.Г.
 Выполнила: Кожевникова Е.П.

МИНИСТЕРСТВО КУЛЬТУРЫ СССР ● ПАМЯТНИКИ ИСТОРИИ И КУЛЬТУРЫ СССР (недвижимые) 3.3.
 СОЮЗНАЯ РЕСПУБЛИКА Россия. Управл. по охране культ. наследия (индекс)
 г. Москва, ул. Кудринская, 21 (отр. 3-4) республиканского органа охраны

Адрес (АССР, край, область, район, автономная обл., национальный округ, населенный пункт)

УЧЕТНАЯ КАРТОЧКА

I НАИМЕНОВАНИЕ ПАМЯТНИКА Вдовый дом. Хозяйственный флигель.

II. ТИПОЛОГИЧЕСКАЯ
ПРИНАДЛЕЖНОСТЬ

памятник археологии	памятник истории	памятник архитектуры	памятник монумент. ис-ва
		3	

III. ДАТИРОВКА ПАМЯТНИКА

1320-е гг., кон. XIX в., 1910-е гг.

IV. ХАРАКТЕР
СОВРЕМЕННОГО
ИСПОЛЬЗОВАНИЯ

по перво- начальному назначению	культурно- просвети- тельное	туристско- экскурсион- ное	лечебно- оздорови- тельн.	жилые помещения	хозяйст- венное	не исполь- зуется
					+	

предлож. по использ.

V. ХАРАКТЕРИСТИКА
ТЕХНИЧЕСКОГО СОСТОЯНИЯ

хорошее	среднее	плохое	аварийное
	+		

союзная	республ.	местная	не состоит
			+

VI. КАТЕГОРИЯ ОХРАНЫ

наличие утвержденной охранной зоны

да	нет
	+

VII. НАЛИЧИЕ ДОКУМЕНТАЦИИ

паспорт	фотографии	обмеры	реставрационные материалы
+	+	+	

место хранения документов

органы охраны			реставрационные мастерские		музей, архив НИИ
союзный	республикан.	местный	республикан.	местные	
	+	+			РНИИ

Дата составления карты

1987 г.

Составитель М. П. Рапова М. Г., искусствовед.

Инспектор по охране памятников

Рамазина М. З.

(ф. и. о. должность или профессия, подпись)

(ф. и. о. подпись)

УЧЕТНАЯ КАРТОЧКА (оборотная сторона)

Фото или схематический план



Краткое описание

Банная флигель за главным корпусом и хозяйственная постройка рядом с ним возведены в период реконструкции Здовьего дома в 1820-х гг. В кон. 19 в. флигель был надстроен и объединен с хозяйственной, а в 1910-х гг. одноэтажная часть здания была выстроена заново.

Кирпичное оштукатуренное здание имеет Г-образную форму, разделяет парк от хозяйственного двора. Двухэтажное крыло обособлено, одноэтажное сохранило неоклассическую декорацию. Частично сохранились капитальные стены 1820-х гг., кон. 19 в. и нач. XX в.

Образец рядового хозяйственного флигеля. Важный элемент композиции комплекса.