

# ПАМЯТНИКИ ИСТОРИИ И КУЛЬТУРЫ СССР

(недвижимые)

СОЮЗНАЯ РЕСПУБЛИКА РСФСР Минкультуры

Главное управление охраны, реставрации и использования памятников  
(наименование республиканского органа охраны памятников)  
 истории и культуры

## ПАСПОРТ

Первый Российский курорт "Маршальские воды",  
 где обитал Петр I.  
 Павильон над источником минеральных вод

I. НАИМЕНОВАНИЕ ПАМЯТНИКА

II. ТИПОЛОГИЧЕСКАЯ ПРИНАДЛЕЖНОСТЬ

памятник археологии	памятник истории	памятник архитектуры	памятник монументальной иск-ва
	2,5		

III. ДАТИРОВКА ПАМЯТНИКА (или дата исторического события, с которым связано возникновение памятника — для памятников истории)

1858 год

IV. АДРЕС (местонахождение) ПАМЯТНИКА Карельская АССР, г.Петрозаводск,  
(АССР, край, область, район, автономная обл.,  
п.Маршальские воды, (60 км от г.Петрозаводска)

национальный округ; населенный пункт; пути подъезда)

V. ХАРАКТЕР СОВРЕМЕННОГО ИСПОЛЬЗОВАНИЯ

по первонач. назначению	культурно-просветит.	туристско-экскурсион.	лечебно-оздоровительн.	жилищные помещения	хозяйственно-ветное	не используется
музей общ. кул.		+	бани, санит. дача.		учреждение торгов. промысла, склада	

ПРИЛОЖЕНИЯ:

Вкладыш — I  
 Фото общего вида — 2  
 Фото фрагментов — 2  
 Генплан — I  
 Обмеры: план — I  
 фасад — I  
 разрез — I  
 Схематический план охранной зоны

- |    |  |   |
|----|--|---|
| а) | для памятников археологии                              | — история возникновения, кем и когда производились раскопки и раскопки, место хранения коллекций.                     |
|    | для памятников истории                                 | — история возникновения; краткая характеристика событий и лиц, в связи с которыми объект приобрел значение памятника. |
|    | для памятников архитектуры и монументального искусства | — автор, строитель, заказчик, история создания.   |

Над источником минеральной воды, лечебное действие которой испытал на себе крестьянин Иван Ребозов и полезные свойства которой подтверждали придворные врачи Блументрост и Ревалин, в 1718г. был построен восьмигранный шатер.

С постройкой вблизи него деревянного дворца императора Петра I он был соединен с ним крытой галереей.

После смерти Петра I (1725г.) курорт "Маршальские воды" приходит в запустение, а к середине XVIII в. его строения значительно обветшали.

Для большего удобства добычи железной руды в 1782г. был снесен императорский дворец. Колодезь же еще некоторое время ремонтировался, и вероятно в начале XIX века был разобран.

В 1833 году источник воды был расчищен и углублен, а над ним построен деревянный шатер в виде часовни. В нем была поставлена икона св. ап. Петра и Павла, чугунная доска с текстом об открытии источника в 1716 году, отлитая Г.В.Тениным в 1717г.

В 1858 году, к приезду Александре II, шатер был разобран и над источником соорудили новый навильон, дошедший до наших дней. В центре навильона, в полу, было прямоугольное отверстие, обнесенное решетчатой оградой. Внизу - источник, к которому вел лестница с перилами в II ступеней. Стены колодезя были из вбитых в землю вертикальных толстых колез. Пол и стены колодезя были обиты досками.

У задней стены навильона располагался чугунный бюст Петра I на (вкладыш)

б) перестройки и утраты, изменившие первоначальный облик памятника.

Закрито отверстие в полу, ведущие к первоначальному колодезю курорта. Металлическая крыша вместо зеленого цвета окрашена суррогатом.

в) реставрационные работы (общая характеристика, время, автор, место хранения документации)

Не проводились.

## VII. ОПИСАНИЕ ПАМЯТНИКА

а)	для памятников археологии	— характер культурного слоя, важнейшие находки.
	для памятников истории	— характеристика памятника, наличие, текст и время установления мемориальной доски.
	для памятников архитектуры	— основные особенности планировочной, композиционно-пространственной структуры и конструкции; характер декора фасадов и интерьера; наличие живописи, скульптуры, прикладного искусства; строительный материал, основные габариты.
	для памятников монумент. иск-ва	— основные особенности композиционного и колористического решения; тесты, материалы, техника, размер.

Находится через дорогу от церкви св.Петра при въезде в санаторий. Памятник деревянный, представляет собой открытую с трех сторон квадратную в плане площадку, покрытую двухскатной крышей с металлическим окрптием.

Площадка рублена из бревен, обшита в виде покая по каменному основанию. Крыша на резных столбах с решетчатым ограждением между ними. Задняя стена выполнена в виде сплошной филигранной забирки.

Фронтон украшен резными декоративными деталями. Кровштейны — выпуски стропил, имеют фигурную порезку, причелины — многоярусную резьбу.

Крыльцо в виде открытой площадки в две ступени.

Размеры в плане 4,68 x 4,71 м, высота 7,1 м.

б) общая оценка общественной, научно-исторической и художественной значимости памятника.

**Памятник, связанный с историей первого российского курорта.**

## VIII. ОСНОВНАЯ БИБЛИОГРАФИЯ, АРХИВНЫЕ

1. Историко-этнографический материал.  
И. М. Кузнецов. Памятник истории и культуры Карелии. — Петрозаводск: Карелия, 1984, с. 49-53.
2. Олонецкие Епархиальные ведомости. — Петрозаводск: Губернская тип., 1898, № 8, с. 26.

# XI. ТЕХНИЧЕСКОЕ СОСТОЯНИЕ

		хорошее	среднее	плохое	аварийное
характеристика общего состояния: для памятников археологии	культурного слоя				
	важнейших находок				
для памятников архитектуры и истории	конструкций		+		
	стен		+		
	покрытий		+	+	
	потолков		+		
	пола		+		
в интерьере:	декора фасадов				
	интерьеров				
и интерьере:	живописи				
	скульптуры				
для памятников монументального искусства	прикл. иск-ва				
	полки				
	постаменты				
	скульптуры				
	грунта				
	красочного слоя				

# X. СИСТЕМА ОХРАНЫ

а) категория охраны

союзная	республ.	местная	не состоит
	+		

б) дата и № документа о принятии под охрану  
 РСФСР № 624 от 4.12.74г.

Постановление Совета Министров

в) границы охранной зоны и зоны регулирования застройки (краткое описание со ссылкой на утверждающий документ)

Не установлены

г) балансовая принадлежность и конкретное использование  
 На балансе Карельского государственного краеведческого музея, филиал "Марциальные воды"

а) дата и № охранного документа

Дата составления паспорта

16 октября 1989 г.

Составитель: Копина В.Г. архитектор

(Ф.И.О., должность или профессия)

*В.Г. Копина*  
 (подпись)

Инспектор по охране памятников

Маркова В.М.

(подпись)

М. П.



\*D000026526\*

г. Петрозаводск. Бланк

## ВКЛАДЫШ

Первый Российский курорт "Маршальские воды", где бивал Петр I.

Павильон над источником минеральных вод.

КАССР, Кот.Петрозаводской, п.Маршальские воды.

## К пункту У1а)

дошлатом постаменте. Бюст был отлит в 1858г. на Александровском заводе. На левой стене павильона висела вышеупомянутая доска с текстом: "Сей источник исцелительной маршальной воды смекан для пользы его царского величества Петра первого императора всероссийского и для протчей всенародной пользы тщанием и искусством его величества всеимпаторского раба артиллерии полковника и коменданта Олонеккого господина Георгия Васильевича Геннина рождение его в Носинген и помянутый источник объявлен в прошлом 1716 году."

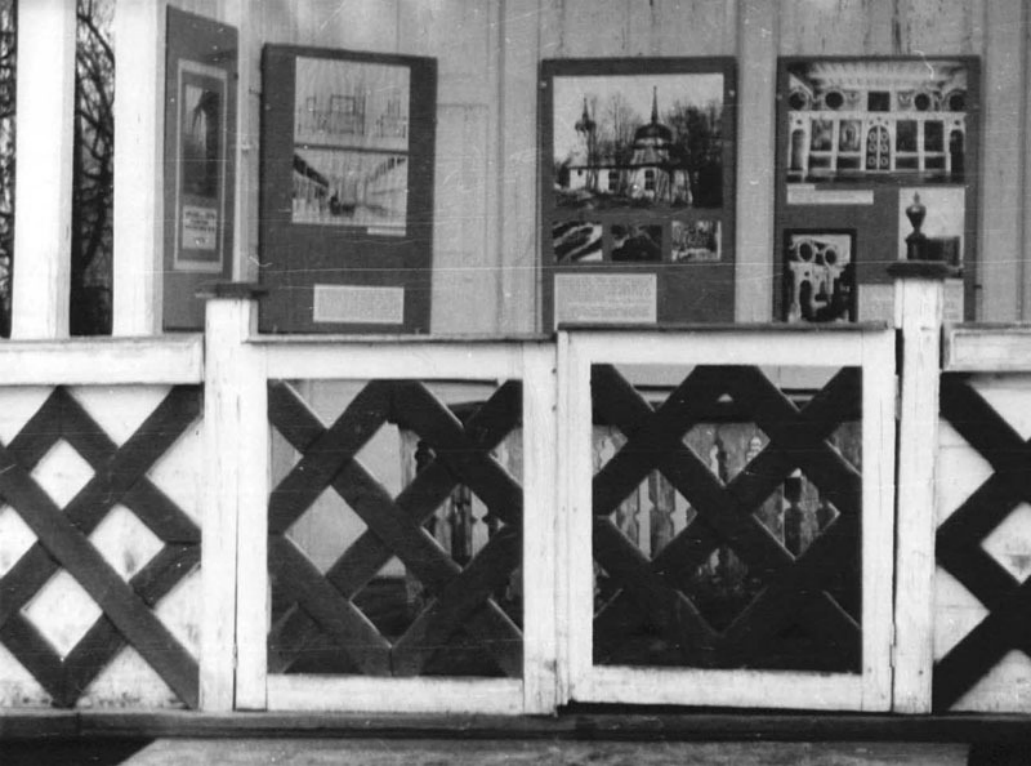
В настоящее время под павильона сплошной, дошлатий.

Поиски колодезя под ним не проводились. С открытием курорта "Маршальские воды" в 1964г. минеральные воды подаются через вновь построенную питьевую галерею и 4 надконтаяных сооружения.

В павильоне организуются тематические выставки филиала Карельского Государственного краеведческого музея "Маршальские воды".









# **ПАВИЛЬОН**

**1858 г.**

**ПОСТРОЕН НАД ИСТОЧНИКОМ  
МАРЦИАЛЬНОЙ ВОДЫ, ОТКРЫТЫМ  
ИВАНОМ РЕБОВЕВЫМ В 1714 ГОДУ**

МИНИСТЕРСТВО КУЛЬТУРЫ СССР ● ПАМЯТНИКИ ИСТОРИИ И КУЛЬТУРЫ СССР (недвижимые)

СОЮЗНАЯ РЕСПУБЛИКА РСФСР Главк охраны памятников МК КАССРАдрес КАССР, г.Петрозаводск, п. п. Маршальские воли  
(наименование республиканского органа охраны)

(АССР, край, область; район, автономная обл; национальный округ; населенный пункт)

Первый Российский курортПавильон над источником минеральных вод

I. НАИМЕНОВАНИЕ ПАМЯТНИКА

II. ТИПОЛОГИЧЕСКАЯ  
ПРИНАДЛЕЖНОСТЬ

памятник археологии	памятник истории	памятник архитектуры	памятник монумент. ис-пз
------------------------	---------------------	-------------------------	-----------------------------

1858г.2,5

III. ДАТИРОВКА ПАМЯТНИКА

IV. ХАРАКТЕР  
СОВРЕМЕННОГО  
ИСПОЛЬЗОВАНИЯ

по перво- начальному назначению	культурно- просвети- тельное	туристско- экскурсион- ное	лечебно- оздорови- тельные	жилье помещения	хозяйст- венное	не исполь- зуется
		+				

предлож. по использ.

V. ХАРАКТЕРИСТИКА  
ТЕХНИЧЕСКОГО СОСТОЯНИЯ

хорошее	среднее	плохое	аварийное
	+		

VI. КАТЕГОРИЯ ОХРАНЫ

союзная	республ.	местная	не состоит
	+		

наличие утвержденной охранной зоны

да	нет
	+

VII. НАЛИЧИЕ ДОКУМЕНТАЦИИ

паспорт	фотографии	обмеры	реставрационные материалы
+	+	+	

место хранения документов

Дата составления карточки

II 12 1971г.М. П.

органы охраны			реставрационные мастерские		музей, архив, НИИ
союзный	республикан.	местный	республикан.	местные	
+	+	+			

Маркова В.М.Составитель Копина В.Г. архитектор

(Ф. и. Ф. должность или профессия, подпись)

Инспектор по охране памятников

(Ф. и. Ф. подпись)

Фото или схематический план



Краткое описание

Павильон над первым источником минеральной воды был построен в 1718 г. в виде восьмигранного шатра.

В 1858 г. он был заменен на ныне существующий к приезду Государя Александра II.

Павильон деревянный, представляет собой открытую с трех сторон квадратную в плане площадку, покрытую двухскатной крышей с металлическим окриптом.

Площадка рублена из бревен по каменному фундаменту. Крыша на резных столбах с решетчатым ограждением между ними. Задняя стена — сплошная филеичатая заборка.

Фронтоны богато декорированы резными деталями.