

МИНИСТЕРСТВО КУЛЬТУРЫ СССР

3.2. №

(индекс)

I.00.32

ПАМЯТНИКИ ИСТОРИИ И КУЛЬТУРЫ СССР (недвижимые)

СОЮЗНАЯ РЕСПУБЛИКА РСФСР

Министерство Культуры, Госинспекция по охране памятников истории
(наименование республиканского органа охраны памятников)
и культуры.

ПАСПОРТ

I. НАИМЕНОВАНИЕ ПАМЯТНИКА ЖИЛОЙ ДОМ (Дом купца Рудина)II. ТИПОЛОГИЧЕСКАЯ
ПРИНАДЛЕЖНОСТЬ

памятник археологии	памятник истории	памятник архитектуры	памятник монумент. иск-ва
		2	

III. ДАТИРОВКА ПАМЯТНИКА (или дата исторического события, с которым связано возникнове-
ние памятника — для памятников истории)кон. ХУШ в.IV. АДРЕС (местонахождение) ПАМЯТНИКА Калининская область. Торопецкий район
(АССР, край, область, район, автономная обл.,
город Торопец, улица Советская дом 7/2.

национальный округ; населенный пункт; пути подъезда)

V. ХАРАКТЕР
СОВРЕМЕННОГО
ИСПОЛЬЗОВАНИЯ

по перво- нач. назна- чению	культурно- просветит.	туристско- экскурсион.	лечебно- оздорови- тельн.	жилье помещения	хозяйст- венное	не исполь- зуется
	музей библ. клуб +		больн. санат. д/отд.		учреждение торгов. промышл. склад	

ПРИЛОЖЕНИЯ:

Фото общего вида — 2
 Фото фрагментов — 1
 Генплан —
 Обмеры: план — 1+2
 фасад —
 разрез —
 Схематический план
 охранной зоны —

VI. ИСТОРИЧЕСКИЕ СВЕДЕНИЯ

а)	для памятников археологии:	— история возникновения, кем и когда производились разведки и раскопки, место хранения коллекций.
	для памятников истории	— история возникновения; краткая характеристика событий и лиц, в связи с которыми объект приобрел значение памятника.
	для памятников архитектуры и монументального иск-ва.	— автор, строитель, заказчик, история создания.

Здание датируется кон. XVIII в. на основании стилистического характера его первоначальной декорации, имеющей множество параллелей в жилой архитектуре г. Торопца этого времени. Некоторые её элементы, например, очень близки к декоративному убранству нескольких жилых домов кон. XVIII в., обращенных фасадами на Базарную площадь и построенных приблизительно одновременно с этим зданием почти рядом с ним. Датировка подтверждается также тем, что дом показан на одном из планов г. Торопца, составленном в нач. XIX в. Вскоре после построения дома со стороны двора было сделано крыльцо с лестницей, ведущей на второй этаж (хорошо видны швы примыкания и остатки декора на стене дома). Последним владельцем дома (до 1917 г.) был купец Рудия.

б) Здание дошло до нашего времени с небольшими переделками. В сер. XIX в. с уличных фасадов в I этаже сделаны штукатурные наличники и, вероятно, изменена форма оконных и входных проёмов, ставших полуциркульными. Одновременно была частично обновлена и остальная декорация этих фасадов (штукатурные элементы). Были заложены арочные проёмы крыльца и значительно расширена лестничная площадка во II этаже, где было устроено еще одно внутреннее помещение. К сер. XIX в. относятся не только тонкие перегородки второго этажа, но и отделка откосов окон и входных проёмов деревянными панелями, а также сами филенчатые двери. Остальные переделки к кон. XIX—XX вв. Разобрана ретирада, выстроенная, вероятно, одновременно с крыльцом и примыкавшая к нему с восточной стороны (сохранились пяты от её коробового свода и кованая железная связь). Кроме этого к зданию были сделаны новые одноэтажные пристройки, одна из которых в настоящее время разобрана (на её месте сильно повреждена декорация); заложены ^{б) перестройки и утраты, изменившие первоначальный облик памятника.} окна, устроен новый входной проем. При современном приспособлении здания часть окон I этажа на уличных фасадах снова приобрела прямоугольную форму. Приблизительно одновременно были сделаны многочисленные закладки оконных и входных проёмов. Неоднократно обновлялась покраска фасадов. Кровля — новая.

в) реставрационные работы (общая характеристика, время, автор, место хранения документации)

Реставрационные работы не проводились.

VII. ОПИСАНИЕ ПАМЯТНИКА

а)	{	для памятников археологии	— характер культурного слоя, важнейшие находки.
		для памятников истории	— характеристика памятника, наличие, текст и время установления мемориальной доски.
		для памятников архитектуры	— основные особенности планировочной, композиционно-пространственной структуры и конструкций; характер декора фасадов и интерьеров; наличие живописи, скульптуры, прикладного искусства; строительный материал, основные габариты.
		для памятников монумент. иск-ва	— основные особенности композиционного и колористического решения; тексты, материал, техника, размер.

Двухэтажный кирпичный дом с подвалом, Стены здания оштукатурены и покрашены в два цвета: желтый и голубой. В некоторых местах видны следы более ранней зеленой покраски. Фундамент бутовый; кровля частично железная, а частично — шиферная.

Здание ~~расположено~~ ~~на~~ ~~месте~~ ~~прежнего~~ — стоит в самом начале бывшей Московской улицы и одновременно обращено своими фасадами в сторону двух старейших площадей города — Сенной и Воскресенской, объединенных теперь в одну, носящую название Базарной площади. Таким образом массивный объём здания со скругленным углом открывался для обозрения почти со всех сторон. Со временем довольно простой объём дома был усложнен многочисленными пристройками, особенно со стороны двора.

Большой интерес представляет планировка дома. Во всех этажах сохраняется внутреннее членение здания капитальной стеной, идущей в направлении с севера на юг и разделяющей его на две части. В I этаже западная половина здания представляет собой единое просторное помещение, перекрытое лотковым сводом с распалубками над проёмами и входом со стороны площади. Вероятнее всего оно служило торговой лавкой, а примыкавшие к ней с восточной стороны два других помещения выполняли подсобную роль. Эти последние отделены друг от друга капитальной стеной и сообщались между собой первоначально через небольшой проём. Меньшее из них, выходящее окнами на площадь, перекрыто сомкнутым сводом с распалубками над проёмами. Использование в этом своде большой распалубки, почти равной лотку, объясняется тем, что соответствующая внутренняя стена подвала ослаблена широкой аркой и распалубка употреблена, чтобы направить рас-

б) общая оценка общественной, научно-исторической и художественной значимости памятника.

(см. вкладыш)

Здание является явственно выраженным примером раннего классицизма в жилом строительстве г.Торопца, кон.ХУШ в, одновременно сохраняющим многие архаические черты, например, в устройстве крыльца и конструкциях перекрытий, характерных для архитектуры еще не знакомой с ор-

(см. вкладыш 2)

VIII. ОСНОВНАЯ БИБЛИОГРАФИЯ. АРХИВНЫЕ

ИСТОЧНИКИ, ИКОНОГРАФИЧЕСКИЙ МАТЕРИАЛ

- 1) Кроки обмера, план и фотофиксация 1974г. хранятся в Калининском областном управлении культуры.
- 2) Калининская обл. г.Торопец. Здания и сооружения ХУП-ХІХ-вв., обследованные на I.I-197г. (материалы первичного учета) архив ВПНРК, шифр I72/1
- 3) Проект сохранения архитектурных ценностей г.Торопца, Калининской обл. разработанный ЦНРМ в 1968г. ВПНРК шифр I72/1.
- 4) ЦГИА СССР ф. I293, оп. I67 № 36 л. 6
чертеж г.Торопца нач.ХІХв.

XI. ТЕХНИЧЕСКОЕ СОСТОЯНИЕ

		хорошее	среднее	плохое	аварийное
характеристика общего состояния:					
для памятников археологии	культурного слоя важнейших находок	-			
для памятников архитектуры и истории	конструкций стен покрытий потолков пола декора фасадов интерьеров	+ + + + +	+		
в интерьере:	живописи скульптуры прикл. иск-ва				
для памятников монументального искусства	цоколя постаментов скульптуры грунта красочного слоя				

X. СИСТЕМА ОХРАНЫ

а) категория охраны

союзная	республ.	местная	не состоит
	≡	+	

б) дата и № документа о принятии под охрану Установлением Совета Министров РСФСР
Зем. Бюджет. от 4/ХП-1974г. № 624. от 20.08.73г. № 310

в) границы охранной зоны и зоны регулирования застройки (краткое описание со ссылкой на утверждающий документ)

Согласно проекту сохранения архитектурных ценностей г.Торонца
Калининской обл., разработанному ЦНРМ в 1968г., здание входит в
охранную зону города.

г) балансовая принадлежность и конкретное использование НИЖНИЙ ЭТАЖ ИСПОЛЬЗУЕТСЯ ПОД
МАГАЗИНЫ, а верхний под детскую библиотеку

д) дата и № охранного документа от 4/ХП-1974г.

Дата составления паспорта

Составитель арх. ВПНРК Колесникова
(ф. и. о., должность или профессия)
Колес
(подпись)



Инспектор по охране памятников

А. Тресмук
(подпись)

26. VII. 76



VII А. вкладши I к паспорту "Жилой дом / Дом купца Рудина,"
г. Торопец Калининский обл., ул. Советская, дом 7/2.

пор свода на опорные стены арки. Второе подсобное помещение лавки перекрыто полулотковым сводом с распалубками. Планировка подвала, следуя основным членениям I этажа, имеет еще одно дополнительное, делящее западную половину подвала на две части. Таким образом подвал состоит из 4-х небольших помещений, связанных между собой либо небольшими проёмами, либо широкими арками. Три помещения перекрыты полулотковым сводом, четвертое - коробовым. Все своды имеют распалубки над проёмами. В настоящее время окна подвала заложены и устроены новые входы. Планировка второго жилого этажа определяется тем, что в ней нет других внутренних капитальных стен кроме основной стены, идущей с севера на юг. Существующая ныне планировка этого этажа сложилась в сер. XIX в. (именно тогда были поставлены её тонкие перегородки). От этого времени остались также филончатые двери и обшитые деревянными панелями откосы окон и дверей. Перекрытия II-го этажа всегда были плоскими. Архитектурная декорация здания, несмотря на переделки, в основных чертах сохранила свой первоначальный характер. Она исполнена в духе раннего классицизма с характерной для него многослойностью, тесным размещением декорации и использованием некоторых элементов барокко (например рустованные ризалиты). Декорация строится с помощью небольшого количества "типовых" элементов и приёмов, получивших широкое распространение в "образцовых" проектах и практическом строительстве провинциальных городов кон. XVIII - нач. XIX вв. Более полно сохранилась декорация двух уличных фасадов, как бы объединенных скругленным углом здания. Здесь она особенно тщательно разработана. Центр каждого из этих фасадов, как и скругленный угол здания, выделены рустованными ризалитами, раскрепованными в карнизе. Венчающий карниз имеет довольно сложную профилировку, особенно в своей завершающей части, и состоит из многочисленных полочек, пояса зубчиков и мутулов, выкружек и т.д.). Ризалиты вносят в расчленение фасадов элемент симметрии, большей упорядоченности и одновременно делают обработку стены более пластичной.

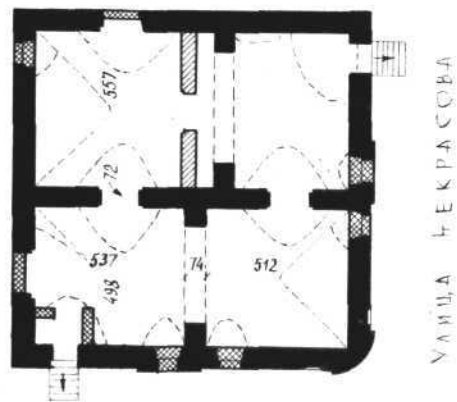
Наличники окон второго этажа (в первом они переделаны) представляют собой два близких типа. В основе каждого типа лежит рамоч

ный наличник, завершенный профилированной полочкой и украшенный филёнками. Отличаются они друг от друга лишь наличием и отсутствием "ушек и капелек", а также расположением выступающей граненой филёнки в верхней или нижней части наличника. Эти отличия делают декоративное убранство здания гораздо более разнообразным. Со стороны двора декорация гораздо проще, хотя основана на тех же мотивах и элементах. Некоторую нарядность этой части дома придает крыльцо, которое уже своей скругленной формой оживляет правильный объем здания. Будучи в первоначальном виде прорезано открытыми арками, крыльцо было еще наряднее. Основным декоративный мотив крыльца, составляют опорные столбы прежних арок, украшенные параллельным рустом с наложенными по нему пилястрами с капителями раскрепованными в карнизе.

Вкладыш 2.

дером. Здание представляет интерес не только само по себе, но и с градостроительной точки зрения, отмечая место слияния центральной улицы с главной площадью города.

ТОРОПЕЦКИЙ РАЙОН
 г. ТОРОПЕЦ, СОВЕТСКАЯ УЛ. 7/2-9 Г
 ЖИЛОЙ ДОМ
 к. XVIII в.



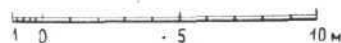
УСЛОВНЫЕ ОБОЗНАЧЕНИЯ:

- кладка к. XVIII в.
- кладка сер. XIX в.

СОВЕТСКАЯ УЛИЦА

УЛИЦА ЧЕКАСОВА

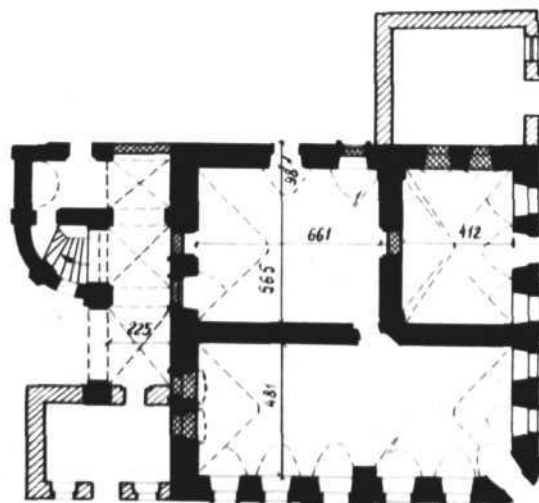
МАСШТАБ 1:200



ПЛАН ПОДВАЛА

КАЛИНИНСКАЯ ОБЛАСТЬ
 В. ЕСОЮЗНИН ПРОИЗВОДИТ
 НАУЧНО-РЕСТАВРАЦ. КОМПАНИИ
 МИНИСТЕРСТВА КУЛЬТУРЫ (ИИР)
 ОБМЕРЩИК: ДЕНИСОВ, ЯКУБЕНИК
 ВЫВОДИЩИК: ЖУКОВИЧ Е.

ТОРОПЕЦКИЙ РАЙОН
 г. ТОРОПЕЦ, СОВЕТСКАЯ УЛ. 7/2-9 „Г“
 ЖИЛОЙ ДОМ
 к. XVIII в.



УЛИЦА ЧЕРАСОВА

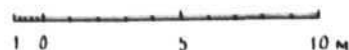
СОВЕТСКАЯ УЛИЦА

ПЛАН 1^{го} ЭТАЖА

УСЛОВНЫЕ ОБОЗНАЧЕНИЯ:

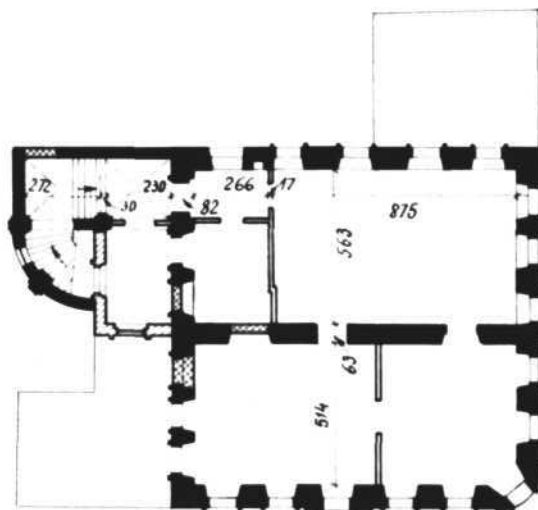
- КЛАДКА К. XVIII в.
- КЛАДКА СЕР. XIX в.

МАСШТАБ 1:200



КАЛИНИНСКАЯ ОБЛАСТЬ
 ВСЕСОЮЗНИИ ПРОИЗВОДСТВ.
 НАУЧНО-РЕСТАВРАЦ. КОМПЛИЗ
 МИНИСТЕРСТВА КУЛЬТУРЫ СССР
 ОБМЕРНАЯ СЛУЖБА О. ДАВУРНИ В.
 ВЫПОЛНИЛА Я. КУБИНИЦА

ТОРОПЕЦКИЙ РАЙОН
 Г. ТОРОПЕЦ, СОВЕТСКАЯ УЛ. 7/2-9 „Г“
 ЖИЛОЙ ДОМ
 к. XVIII в.



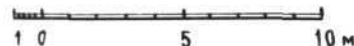
УСЛОВНЫЕ ОБОЗНАЧЕНИЯ:

- КЛАДКА К XVIII В.
- КЛАДКА Н. XIX В.
- ПЕРЕГОРОДКИ СЕР. XIX В.

СОВЕТСКАЯ УЛИЦА

УЛИЦА НЕКРАСОВА

М А С Ш Т А Б 1:200



П Л А Н 2^{ГО} Э Т А Ж А

КАЛИНИНСКАЯ ОБЛАСТЬ
 ВСЕСОЮЗНЫЙ ПРОИЗВОДСТВ.
 НАУЧНО-РЕСТАВРАЦ. КОМПНАТ
 МИНИСТЕРСТВА КУЛЬТУРЫ СССР
 ОБМЕРНАЯ: ЯКУНИН О, ЯКУБЕНИ В.
 ВЫПОЛНИЛА: ЯКУБЕНИ Е.



◆ ХЛЕБ ◆

БИСТРО

Каммерингская ед. с. Шопенус
Ген. Ветман, 7/2
Каммерингская ед. с. XVIII в
Вуз со шопенус Ветманской на

Томо Самуил Ветман, 1872



WAGON

Намикинская обл. г. Игarka

ул. Советская, 42

Иванов дом кон. XVIII в

Вид с стороны Советской ул.

Домо Западная 1840



Ташкинская обл.

г. Ташкент

ул. Советская, 7/а

Пенсионный фонд сов. XVIII в

Вуз со збора

Ташкент, 1970

МИНИСТЕРСТВО КУЛЬТУРЫ СССР ● ПАМЯТНИКИ ИСТОРИИ И КУЛЬТУРЫ СССР (недвижимые)

СОЮЗНАЯ РЕСПУБЛИКА РСФСР Госинспекция по охране памятников истории и культуры

Адрес: Калининская обл., г. Торопец, ул. Советская, 7/2. [наименование республиканского органа охраны]

УЧЕТНАЯ КАРТОЧКА

I. НАИМЕНОВАНИЕ ПАМЯТНИКА Жилой дом (дом купца Рудина)

II. ТИПОЛОГИЧЕСКАЯ ПРИНАДЛЕЖНОСТЬ

памятник археологии	памятник истории	памятник архитектуры	памятник монумент ис-ва
		2	

III. ДАТИРОВКА ПАМЯТНИКА конец ХУШ века

IV. ХАРАКТЕР СОВРЕМЕННОГО ИСПОЛЬЗОВАНИЯ

по первоначальному назначению	культурно-просветительное	туристско-экскурсионное	лечебно-оздоровительное	жилище помещика	хозяйственно-бытовое	не используется
	+				+	

предлож. по использ. _____

V. ХАРАКТЕРИСТИКА ТЕХНИЧЕСКОГО СОСТОЯНИЯ

хорошее	среднее	плохое	аварийное
+			

VI. КАТЕГОРИЯ ОХРАНЫ

союзная	республ.	местная	не состоит
	+		

наличие утвержденной охранной зоны _____

VII. НАЛИЧИЕ ДОКУМЕНТАЦИИ

паспорт	фотографии	обмеры	реставрационные материалы
+	+	+	

место хранения документов _____

органы охраны			реставрационные мастерские		музей, архив.
союзный	республикан.	местный	республикан.	местные	НИИ
+	+	+			+

Дата составления карточки: 7 декабря 1976 г.

Составитель: архитектор ВПНРК Колесникова Инспектор по охране памятников _____

(Ф. и. о., должность или профессия, подпись) (Ф. и. о., подпись)



Воев

Краткое описание

Двухэтажный кирпичный дом с подвалом. Стены оштукатурены и покрашены в два цвета желтый и голубой. Кровля частично шиферная и частично железная. Простой объем здания со временем был усложнен многочисленными пристройками. Особый интерес представляет планировка здания, отличающаяся многими архаичными чертами. Во всех этажах здания сохраняется внутреннее членение здания капитальной стеной, идущей в направлении с севера на юг. Дальнейшие членения осуществляются в противоположном направлении. Планировка подвала почти полностью повторяет план первого этажа. Их помещения перекрыты сводами. Интересно оформление интерьеров второго этажа, сложившихся в середине XVIII века. Архитектурная декорация, состоящая из немногих "типовых" элементов, выполнена в стиле раннего классицизма.

Здание представляет интерес и с градостроительной точки зрения.

