



ПРАВИТЕЛЬСТВО МОСКВЫ

ДЕПАРТАМЕНТ КУЛЬТУРНОГО НАСЛЕДИЯ ГОРОДА МОСКВЫ

П Р И К А З

4 сентября 2018 г.

№ 697

**О включении выявленного объекта культурного наследия "Доходный дом, 1915–1916 гг., архитектор В.Е.Дубовской, 1930-е гг., архитектор А.М.Калмыков. В 1934–1946 гг. здесь жил и работал художник, академик Е.Е.Лансере", расположенного по адресу: г. Москва, Милютинский пер., д. 20/2, стр. 1, в единый государственный реестр объектов культурного наследия (памятников истории и культуры) народов Российской Федерации в качестве объекта культурного наследия регионального значения (памятника), об утверждении границ его территории и предмета охраны**

В соответствии со статьями 3.1 и 18 Федерального закона от 25 июня 2002 г. № 73-ФЗ "Об объектах культурного наследия (памятниках истории и культуры) народов Российской Федерации", пунктом 2.1 постановления Правительства Москвы от 27 октября 2015 г. № 700-ПП "Об утверждении Положения о включении выявленного объекта культурного наследия в единый государственный реестр объектов культурного наследия (памятников истории и культуры) народов Российской Федерации в качестве объекта культурного наследия регионального значения или объекта культурного наследия местного (муниципального) значения" с учетом протокола заседания секции № 2 "Государственный учет объектов культурного наследия города Москвы" Научно-методического совета при Департаменте культурного наследия города Москвы от 27 сентября 2018 г. № 70 приказываю:

1. Согласиться с заключением (актом) государственной историко-культурной экспертизы от 1 августа 2018 г., выполненным аттестованным экспертом по проведению государственной историко-культурной экспертизы Е.С.Башировой (приказ Министерства культуры Российской Федерации от 20 января 2016 г. № 212), содержащим вывод об обоснованности включения выявленного объекта культурного наследия "Доходный дом, 1915–1916 гг., архитектор В.Е.Дубовской, 1930-е гг., архитектор А.М.Калмыков. В 1934–1946 гг. здесь жил и работал художник, академик Е.Е.Лансере", расположенного по адресу: г. Москва, Милютинский пер., д. 20/2, стр. 1, в единый государственный реестр объектов культурного наследия (памятников

истории и культуры) народов Российской Федерации в качестве объекта культурного наследия регионального значения (памятника) с наименованием "Доходный дом, 1915–1916 гг., архитектор В.Е.Дубовской, 1930-е гг., архитектор А.М.Калмыков. В 1934–1946 гг. здесь жил и работал художник, академик Е.Е.Лансере".

2. Включить выявленный объект культурного наследия "Доходный дом, 1915–1916 гг., архитектор В.Е.Дубовской, 1930-е гг., архитектор А.М.Калмыков. В 1934–1946 гг. здесь жил и работал художник, академик Е.Е.Лансере", расположенного по адресу: г. Москва, Милютинский пер., д. 20/2, стр. 1, в единый государственный реестр объектов культурного наследия (памятников истории и культуры) народов Российской Федерации в качестве объекта культурного наследия регионального значения (памятника) с наименованием "Доходный дом, 1915–1916 гг., архитектор В.Е.Дубовской, 1930-е гг., архитектор А.М.Калмыков. В 1934–1946 гг. здесь жил и работал художник, академик Е.Е.Лансере".

3. Утвердить границы территории объекта культурного наследия регионального значения (памятника) "Доходный дом, 1915–1916 гг., архитектор В.Е.Дубовской, 1930-е гг., архитектор А.М.Калмыков. В 1934–1946 гг. здесь жил и работал художник, академик Е.Е.Лансере", расположенного по адресу: г. Москва, Милютинский пер., д. 20/2, стр. 1, согласно приложению 1 к настоящему приказу.

4. Утвердить режим использования территории объекта культурного наследия регионального значения (памятника) "Доходный дом, 1915–1916 гг., архитектор В.Е.Дубовской, 1930-е гг., архитектор А.М.Калмыков. В 1934–1946 гг. здесь жил и работал художник, академик Е.Е.Лансере", расположенного по адресу: г. Москва, Милютинский пер., д. 20/2, стр. 1, согласно приложению 2 к настоящему приказу.

5. Утвердить предмет охраны объекта культурного наследия регионального значения (памятника) "Доходный дом, 1915–1916 гг., архитектор В.Е.Дубовской, 1930-е гг., архитектор А.М.Калмыков. В 1934–1946 гг. здесь жил и работал художник, академик Е.Е.Лансере", расположенного по адресу: г. Москва, Милютинский пер., д. 20/2, стр. 1, согласно приложению 3 к настоящему приказу.

6. Исключить выявленный объект культурного наследия "Жилой дом рабочего жилищно-строительного кооперативного товарищества "Доходный дом, 1915–1916 гг., архитектор В.Е.Дубовской, 1930-е гг., архитектор А.М.Калмыков. В 1934–1946 гг. здесь жил и работал художник, академик Е.Е.Лансере" из перечня выявленных объектов культурного наследия города Москвы.

7. Признать утратившими силу пункты 2 и 3 приказа Департамента культурного наследия города Москвы от 4 сентября 2017 г. № 616 "О включении объекта, обладающего признаками объекта культурного наследия, по адресу: г. Москва, Милютинский пер., д. 20/2, стр. 1 в перечень выявленных объектов культурного наследия города Москвы и об утверждении границ его территории".

8. Контроль за выполнением настоящего приказа возложить на заместителя руководителя Департамента культурного наследия города Москвы – главного археолога города Москвы Л.В.Кондрашева.

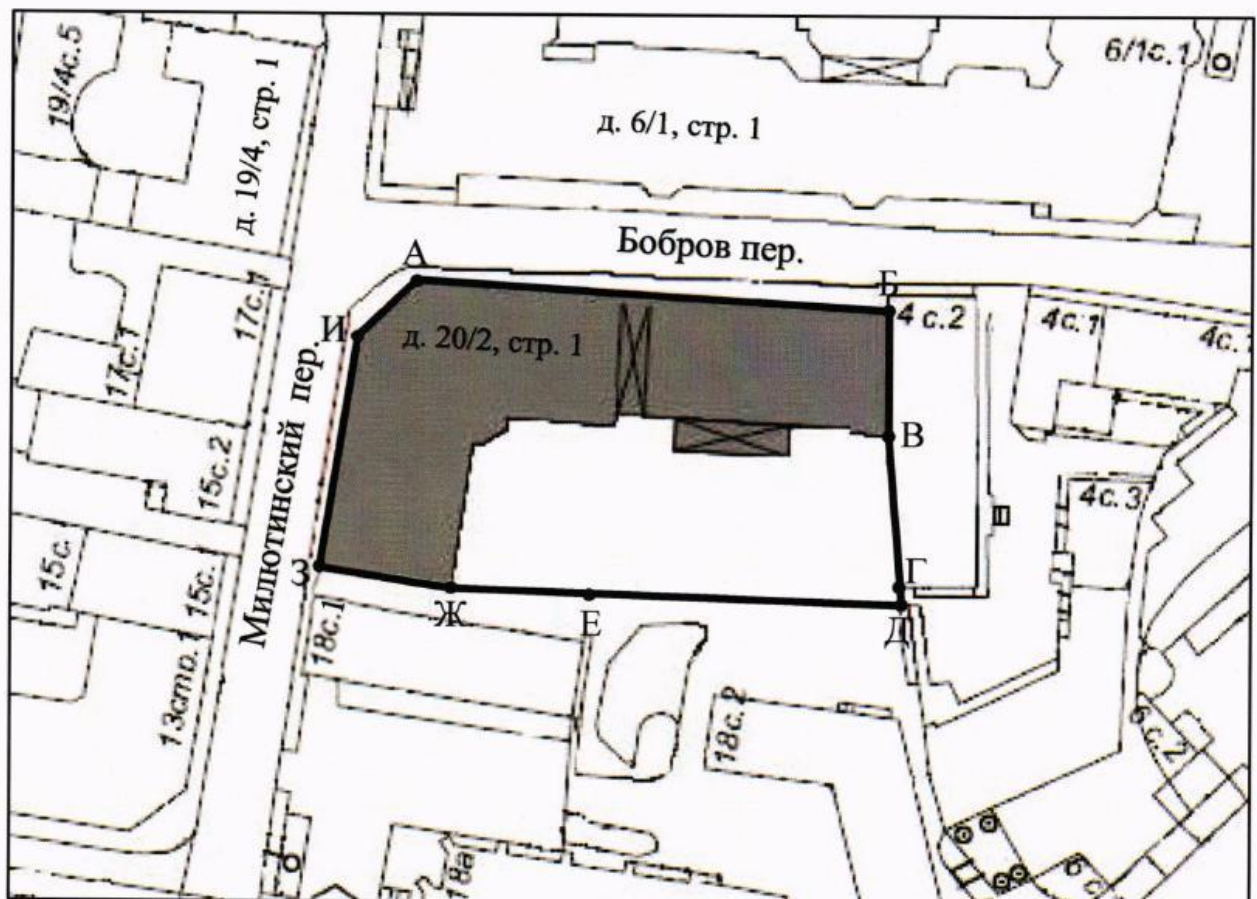
Руководитель

A handwritten signature in blue ink, consisting of several overlapping loops and strokes, positioned between the text 'Руководитель' and 'А.А.Емельянов'.

А.А.Емельянов

**Границы территории**  
**объекта культурного наследия регионального значения (памятника)**  
**"Доходный дом, 1915–1916 гг., архитектор В.Е.Дубовской, 1930-е гг.,**  
**архитектор А.М.Калмыков. В 1934–1946 гг. здесь жил и работал**  
**художник, академик Е.Е.Лансере", расположенного по адресу: г. Москва,**  
**Милютинский пер., д. 20/2, стр. 1**

**1. Графическое описание местоположения границ территории объекта культурного наследия**



Условные обозначения:

- - границы территории объекта культурного наследия;
- А - характерные (поворотные) точки границ территории объекта культурного наследия;
- - объект культурного наследия регионального значения.

**2. Перечень координат характерных (поворотных) точек границ территории объекта культурного наследия**

Обозначение характерной (поворотной) точки	Координаты характерных (поворотных) точек в местной системе координат (МСК)	
	X	Y
А	8435,40	10965,62
Б	8497,65	10963,36
В	8497,75	10945,98
Г	8499,94	10925,84
Д	8500,24	10923,29
Е	8460,71	10924,21
Ж	8440,32	10925,32
З	8423,32	10927,85
И	8427,94	10959,85
А	8435,40	10965,62

---

**Режим использования  
территории объекта культурного наследия регионального значения  
(памятника) "Доходный дом, 1915–1916 гг., архитектор В.Е.Дубовской,  
1930-е гг., архитектор А.М.Калмыков. В 1934–1946 гг. здесь жил и работал  
художник, академик Е.Е.Лансере", расположенного по адресу:  
г. Москва, Милютинский пер., д. 20/2, стр. 1**

На территории объекта культурного наследия регионального значения (памятника):

1. Разрешается:

1.1. Проведение работ по сохранению объекта культурного наследия или его отдельных элементов, сохранению историко-градостроительной или природной среды объекта культурного наследия, в том числе устройство современных сходов и ступеней, пандусов, подпорных стенок откосов и ограждений.

1.2. Проведение изыскательских, проектных, земляных, хозяйственных и иных работ, осуществление которых не может ухудшить состояние объекта культурного наследия, нарушить его целостность и сохранность.

1.3. Озеленение и благоустройство территории.

1.4. Прокладка и реконструкция (ремонт, капитальный ремонт) дорог и элементов их обустройства, а также инженерных коммуникаций и сооружений, не нарушающие целостность объекта культурного наследия и не создающие угрозы его повреждения, разрушения или уничтожения, угрозы пожара.

1.5. Проведение археологических полевых работ.

1.6. Освоение подземного пространства в соответствии с проектом приспособления объекта культурного наследия к современному использованию при условии отсутствия негативного влияния на сохранность данного объекта культурного наследия в его исторической среде.

1.7. Ведение хозяйственной деятельности, не противоречащей требованиям обеспечения сохранности объекта культурного наследия и позволяющей обеспечить функционирование объекта культурного наследия в современных условиях.

2. Обеспечивается:

2.1. Запрет или ограничение движения транспортных средств в случае,

если движение транспортных средств создает угрозу нарушения целостности и сохранности объекта культурного наследия.

2.2. Доступность объекта культурного наследия в целях его экспонирования, сохранения его традиционного визуального восприятия с основных видовых точек и смотровых площадок.

2.3. Реализация мер пожарной безопасности.

2.4. Реализация мер экологической безопасности.

2.5. Защита объекта культурного наследия от динамических воздействий.

3. Запрещается:

3.1. Проведение строительных работ, за исключением работ по сохранению объекта культурного наследия или его отдельных элементов, сохранению историко-градостроительной или природной среды объекта культурного наследия.

3.2. Увеличение объемно-пространственных характеристик, существующих на территории объекта культурного наследия объектов капитального строительства.

3.3. Искажение традиционных характеристик эволюционно сложившейся композиции застройки исторического владения.

3.4. Искажение характеристик природного ландшафта, композиционно связанного с объектом культурного наследия.

---

**Предмет охраны**  
**объекта культурного наследия регионального значения (памятника)**  
**"Доходный дом, 1915–1916 гг., архитектор В.Е.Дубовской, 1930-е гг.,**  
**архитектор А.М.Калмыков. В 1934–1946 гг. здесь жил и работал**  
**художник, академик Е.Е.Лансере", расположенного по адресу: г. Москва,**  
**Милютинский пер., д. 20/2, стр. 1**

Предметом охраны объекта культурного наследия являются:  
местоположение и градостроительные характеристики здания,  
формирующего фронт застройки Милютинского и Боброва переулков, его роль  
в композиционно-планировочной структуре квартала (согласно схеме предмета  
охраны);

объемно-пространственная композиция здания 1915 года, 1924–1933  
годов, в том числе высотные отметки по венчающему карнизу (согласно схеме  
предмета охраны);

крыша 1924–1933 годов, ее конструкция, конфигурация, характер и  
материал кровельного покрытия, высотные отметки по коньку;

композиционное решение и архитектурно-художественное оформление  
фасадов здания 1915 года, 1924–1933 годов, включая местоположение, форму,  
размер, оформление оконных проемов, откосов, ниш, порталы и наружные  
двери (согласно схеме предмета охраны);

материал и характер отделки фасадных поверхностей 1915 года,  
1924–1933 годов, включая гранитный рустованный цоколь, угловую рустовку,  
детали архитектурного декора (в виде граненных выступов, полуколонок,  
лепных арок);

пространственно-планировочная структура интерьеров здания 1915 года,  
1924–1933 годов в пределах капитальных стен, опорных конструкций и  
перекрытий, в том числе сводчатых (согласно схеме предмета охраны);

капитальные стены, опорные конструкции и перекрытия 1915 года,  
1924–1933 годов, их конструкции и материал (согласно схеме предмета  
охраны);

архитектурно-художественное оформление интерьеров 1915 года,  
1924–1933 годов, в том числе в вестибюле: форма и местоположение ниш,  
лестничные тумбы, облицованные мрамором, арки и гурты сводов; на  
лестничных площадках: профилированные порталы и живописные



орнаментальные композиции в люнетах (согласно схеме предмета охраны);  
лестницы 1915 года, их местоположение, конструкция, материал, декоративное оформление (согласно схеме предмета охраны);  
характер оформления, рисунок расстекловки и колористическое решение столярных заполнений оконных проемов 1915 года;  
столярные заполнения дверных проемов со скобяным прибором 1915 года, их материал и характер оформления;  
местоположение мемориальной квартиры № 8, в которой в 1934–1946 годах жил и работал художник Лансере Е.Е. (согласно схеме предмета охраны);  
мемориальная доска "В этом доме с 1934 года по 1946 год жил и работал выдающийся советский художник, академик Евгений Евгеньевич Лансере", (автор Е.Е.Лансере, 1971 г.), ее местоположение, материал, характер обработки (согласно схеме предмета охраны).

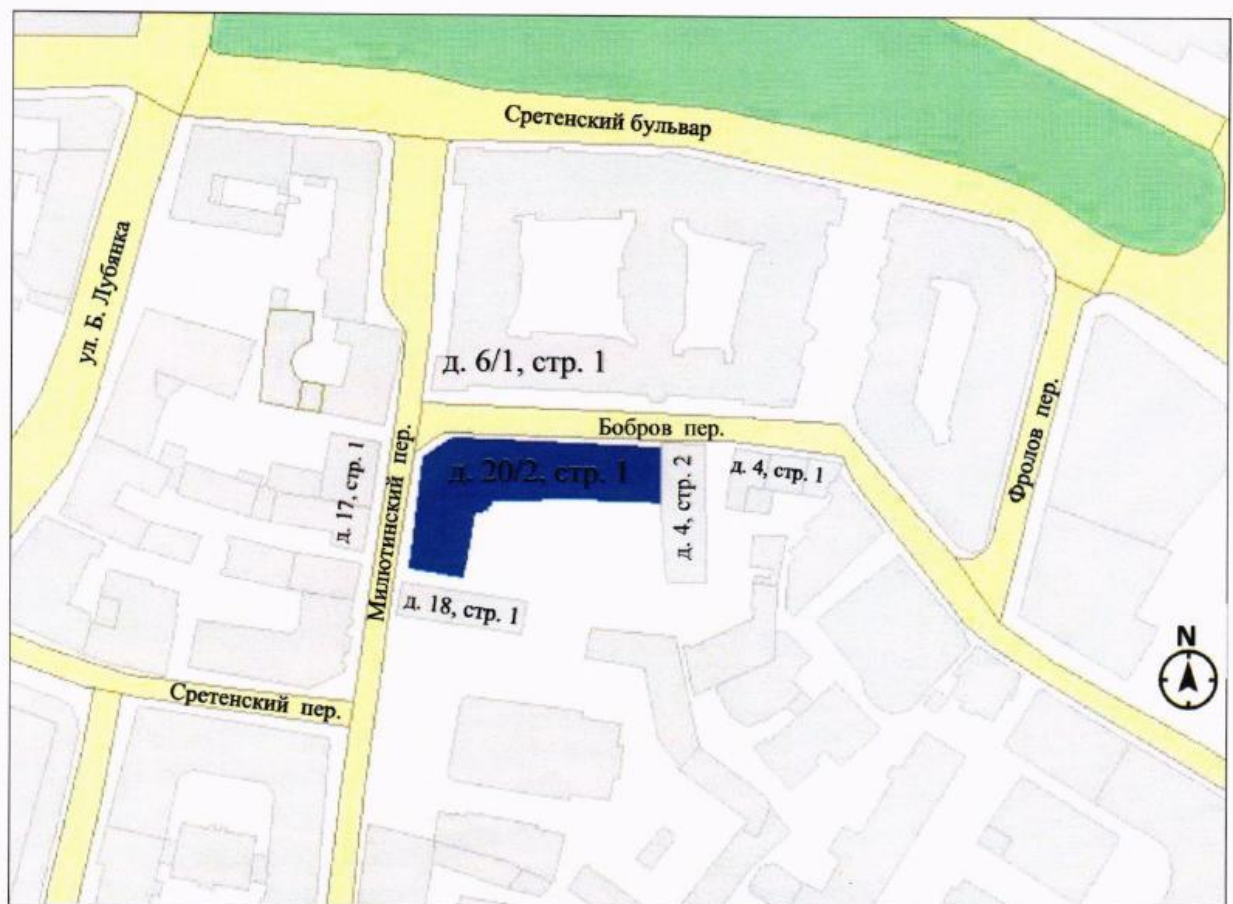
Изменение предмета охраны может быть осуществлено в порядке и случаях, предусмотренных законодательством в области охраны объектов культурного наследия.

---

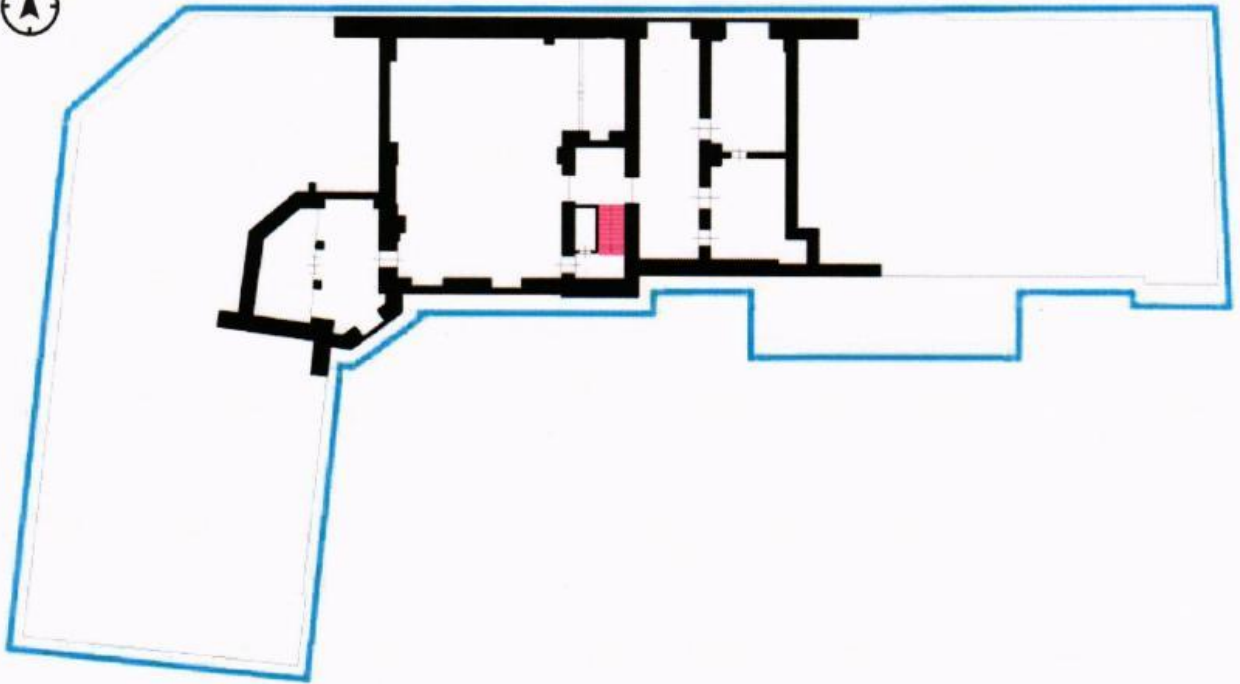
Приложение  
к предмету охраны объекта культурного  
наследия регионального значения  
(памятника) "Доходный дом, 1915–1916 гг.,  
архитектор В.Е.Дубовской, 1930-е гг.,  
архитектор А.М.Калмыков. В 1934–1946 гг.  
здесь жил и работал художник, академик  
Е.Е.Лансере", расположенного по адресу:  
г. Москва, Милютинский пер., д. 20/2, стр. 1

**Схема предмета охраны объекта культурного наследия регионального значения (памятника) "Доходный дом, 1915–1916 гг., архитектор В.Е.Дубовской, 1930-е гг., архитектор А.М.Калмыков. В 1934–1946 гг. здесь жил и работал художник, академик Е.Е.Лансере", расположенного по адресу: г. Москва, Милютинский пер., д. 20/2, стр. 1**

### 1. Местоположение и градостроительные характеристики здания



2. Котельная

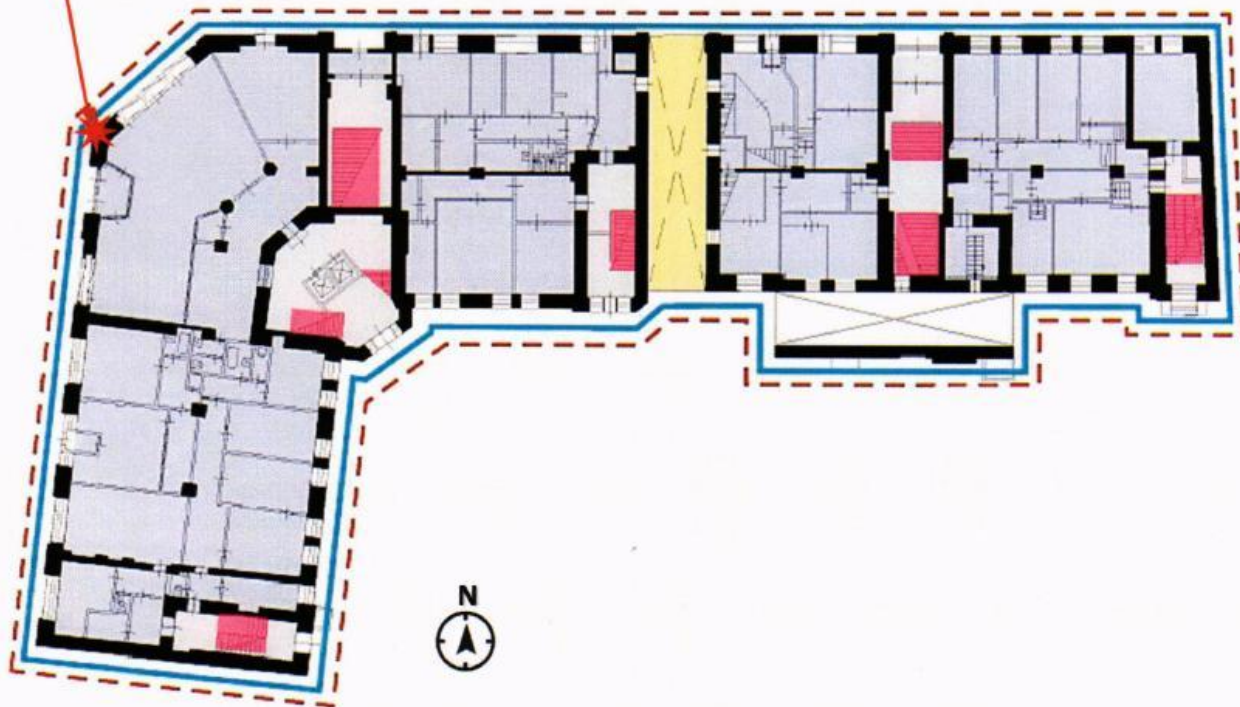


3. Подвал



#### 4. Первый этаж

Мемориальная доска "В этом доме с 1934 года по 1946 год жил и работал выдающийся советский художник, академик Евгений Евгеньевич Лансере" (автор Е.Е.Лансере, 1971 г.)



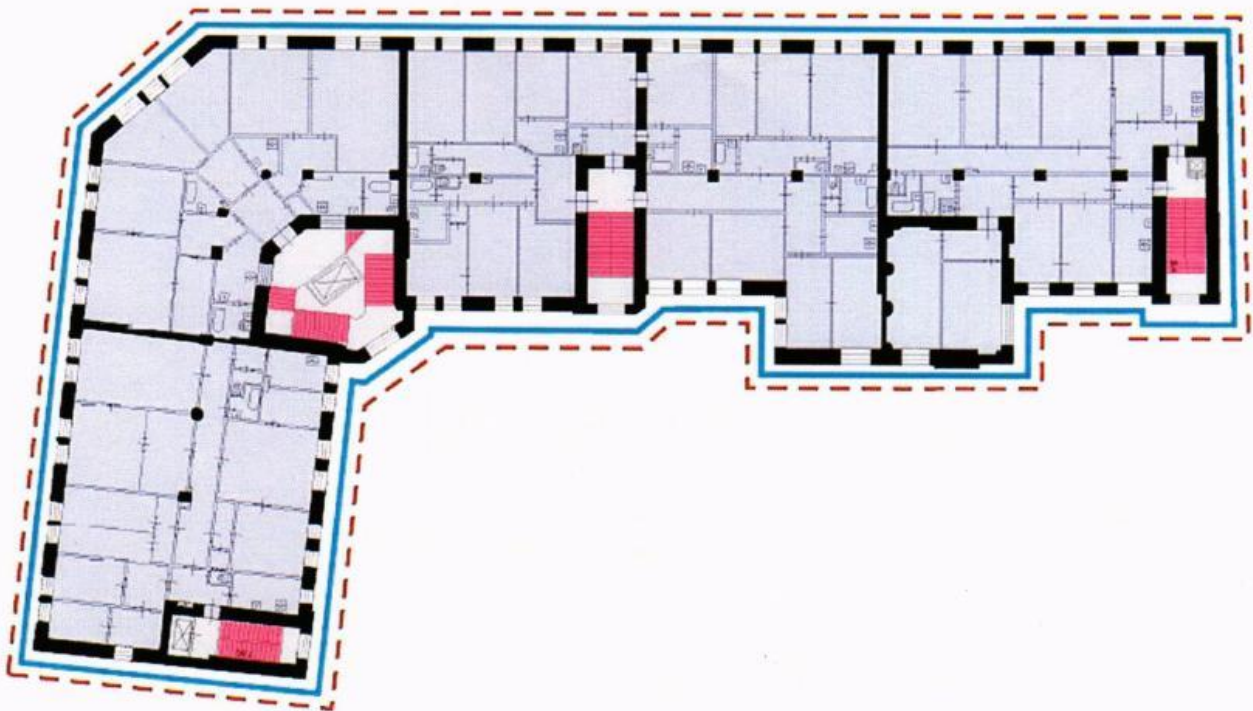
#### 5. Второй этаж



6. Третий этаж



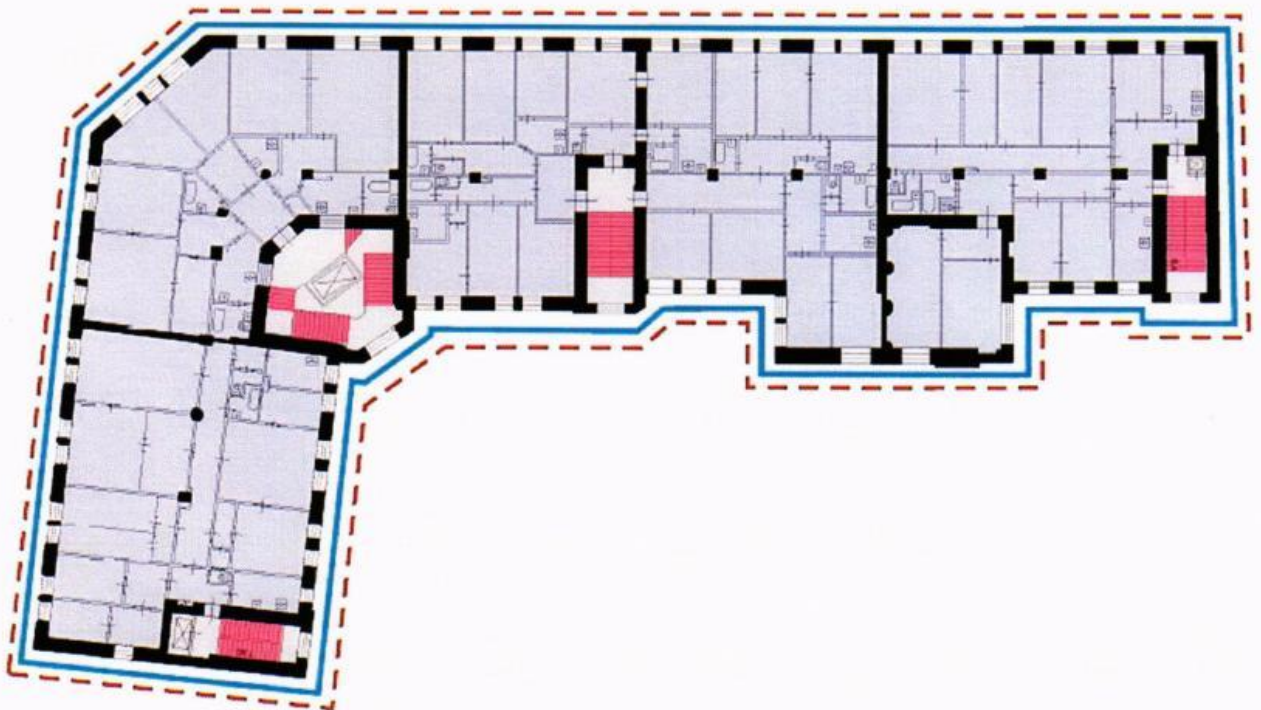
7. Четвертый этаж



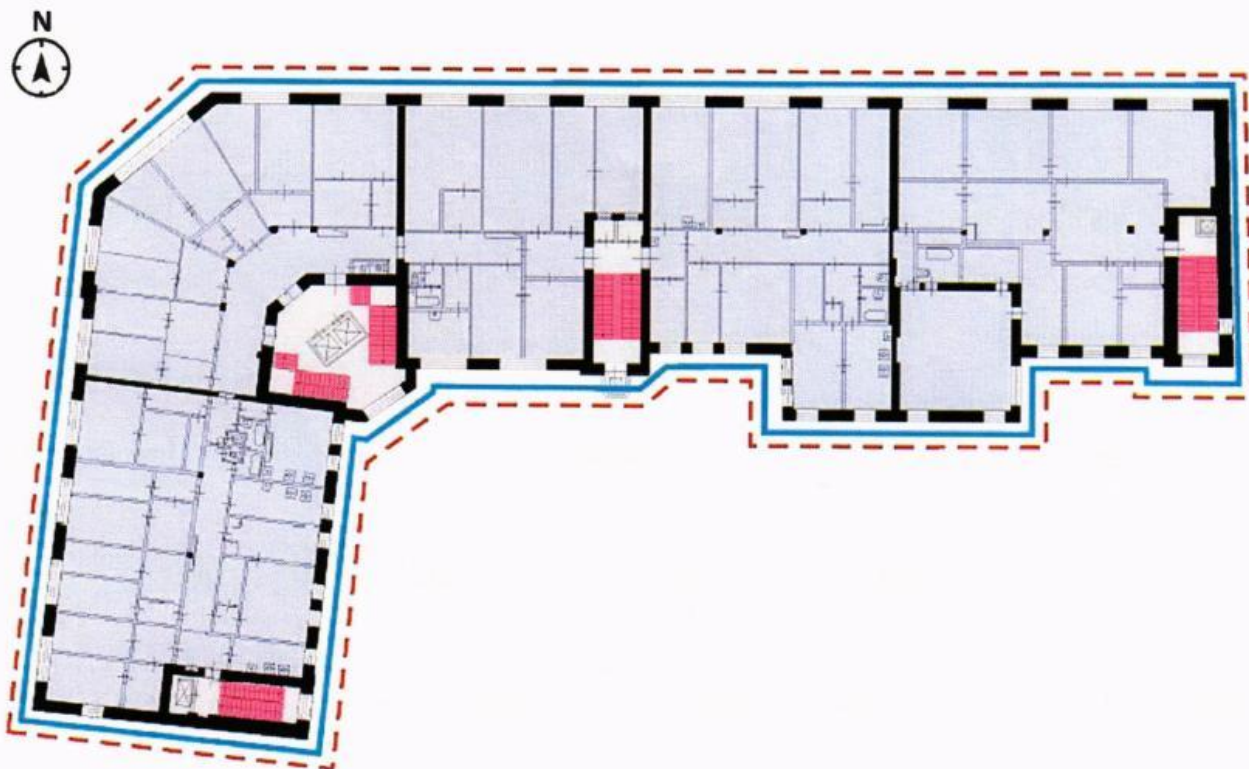
8. Пятый этаж



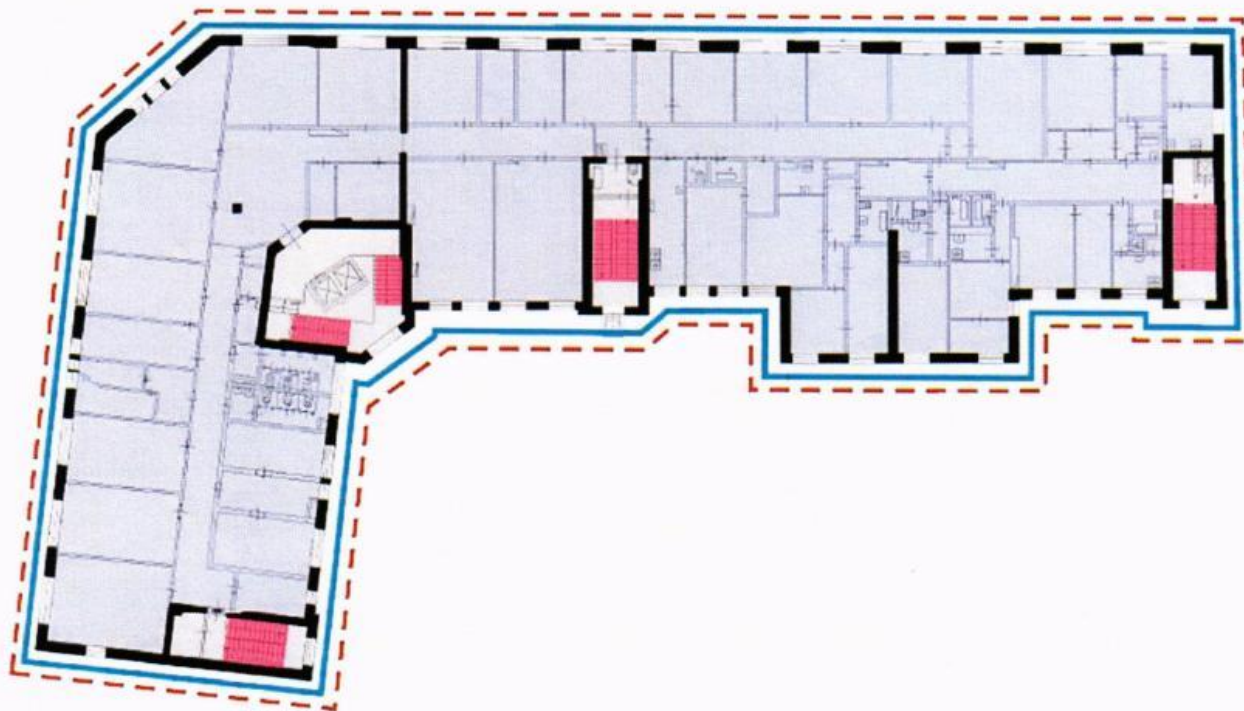
9. Шестой этаж













10. Седьмой этаж



11. Восьмой этаж



### Условные обозначения:

- 
 - объект культурного наследия регионального значения (памятник) "Доходный дом, 1915–1916 гг., архитектор В.Е.Дубовской, 1930-е гг., архитектор А.М.Калмыков. В 1934–1946 гг. здесь жил и работал художник, академик Е.Е.Лансере";
- 
 - объемно-пространственная композиция здания 1915 года, 1924–1933 годов;
- 
 - композиционное решение и архитектурно-художественное оформление фасадов здания 1915 года, 1924–1933 годов;
- 
 - пространственно-планировочная структура интерьеров здания 1915 года, 1924–1933 годов;
- 
 - капитальные стены, опорные конструкции и перекрытия 1915 года, 1924–1933 годов;
- 
 - архитектурно-художественное оформление интерьеров здания 1915 года, 1924–1933 годов;
- 
 - местоположение лестниц 1915 года;
- 
 - сводчатые перекрытия;
- 
 - местоположение мемориальной квартиры № 8, в которой в 1934–1946 годах жил и работал художник Лансере Е.Е.
- 
 - мемориальная доска "В этом доме с 1934 года по 1946 год жил и работал выдающийся советский художник, академик Евгений Евгеньевич Лансере" (автор Е.Е.Лансере, 1971 г., находится на стене первого этажа здания на углу Милютинского и Боброва переулков).



**ПРОЕКТ ПРИКАЗА ВНЕСЕН:**

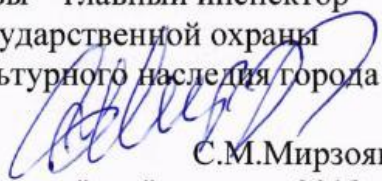
Заместитель руководителя Департамента  
культурного наследия города Москвы –  
главный археолог города Москвы

  
Л.В.Кондрашев

" " \_\_\_\_\_ 2018 г.

**ПРОЕКТ ПРИКАЗА СОГЛАСОВАН:**

<sup>во</sup> Первый заместитель руководителя  
Департамента культурного наследия  
города Москвы – главный инспектор  
в области государственной охраны  
объектов культурного наследия города  
Москвы

  
С.М.Мирзоян

" " \_\_\_\_\_ 2018 г.


**ПРОЕКТ ПРИКАЗА ПОДГОТОВЛЕН:**

Начальник Управления государственного  
учета и экспертизы объектов культурного  
наследия

  
М.Э.Иванов

" " \_\_\_\_\_ 2018 г.

Начальник Правового управления

  
А.М.Зуева

" " \_\_\_\_\_ 2018 г.

Начальник Управления  
рассмотрения документации

  
А.В.Леванова

" " \_\_\_\_\_ 2018 г.

Начальник Управления  
территориального контроля

  
О.А.Голосной

" " \_\_\_\_\_ 2018 г.


Начальник Управления  
документационного обеспечения  
и контроля

  
Г.И.Чернякова

" " \_\_\_\_\_ 2018 г.


**ИСПОЛНИТЕЛЬ:**

Главный специалист отдела  
государственной историко-культурной  
экспертизы Управления государственного  
учета и экспертизы объектов  
культурного наследия

  
С.В.Кайдашев


" " \_\_\_\_\_ 2018 г.

Подлежит официальному опубликованию и  
размещению в общедоступных справочных  
информационных системах

  
С.В.Кайдашев


" " \_\_\_\_\_ 2018 г.

Не подлежит размещению во внутренней  
справочной информационной системе  
Департамента

  
С.В.Кайдашев

" " \_\_\_\_\_ 2018 г.

Список рассылки: Мирзояну С.М., Кондрашеву Л.В., Левановой А.В., Голосному О.В., Добрянину С.В.,  
Сафронову В.М., Захаровой О.А., Черняковой Г.И., Тюмерову В.В., ОАТИ города Москвы,  
Мосгосстройнадзор, Москомархитектура, ДГИ, префектура ЦАО

  
Канаш  
23.11.2018