

МИНИСТЕРСТВО КУЛЬТУРЫ СССР  
ПАМЯТНИКИ ИСТОРИИ И КУЛЬТУРЫ СССР  
(НЕДВИЖИМЫЕ)

5800000492

СОЮЗНАЯ РЕСПУБЛИКА РСФСР

Главное управление охраны и использования памятников истории и культуры  
(наименование республиканского органа охраны памятников)

П А С П О Р Т

I. НАИМЕНОВАНИЕ ПАМЯТНИКА Деревянный дом

II. ТИПОЛОГИЧЕСКАЯ ПРИНАДЛЕЖНОСТЬ

памятник археологии	памятник истории	памятник архитектуры	памятник монумент искусства
		2	

III. ДАТИРОВКА ПАМЯТНИКА (или дата исторического события, с которым связано возникновение памятника—для памятников истории)

Конец XIX в.

IV. АДРЕС (местонахождение) ПАМЯТНИКА Пензенская область, Каменский район

(АССР, край, область, район, автономная обл.,

г. Каменка, ул. Первомайская, 28

национальный округ; населенный пункт; пути подъезда)

V. ХАРАКТЕР СОВРЕМЕННОГО ИСПОЛЬЗОВАНИЯ

по первонач. назначению	культурно-просветит.	туристско-экскурсион.	лечебно-оздоровительн.	жилые помещения	хозяйственное	не используется
+	музей библ. клуб		болн. санат. д.отд.		учреждение торгов. промышл. склад	

ПРИЛОЖЕНИЯ:

- Фото общего вида— 2
- Фото фрагментов— 1
- Генплан—
- Обмеры: план— 1
- фасад—
- разрез—
- Схематический план охранной зоны—
- Вкладыш 1

## VI. ИСТОРИЧЕСКИЕ СВЕДЕНИЯ

- а) для памятников археологии — история возникновения, кем и когда производились разведки и раскопки, место хранения коллекций.
- для памятников истории — история возникновения: краткая характеристика событий и лиц, в связи с которыми объект приобрел значение памятника.
- для памятников архитектуры и монументального искусства — автор, строитель, заказчик, история создания.

**Письменных источников о времени строительства здания не обнаружено. По утверждению жителей дома он был построен в конце XIX в., однако результаты стилистического анализа не позволяют считать эту дату подлинной, пока не будет произведено тщательное исследование здания в натуре с помощью производства зондажей (необходимо вскрытие штукатурки в определенных местах).**

- б) перестройки и утраты, изменившие первоначальный облик памятника

**Штукатурка, которой покрыты стены южного и западного фасадов, не изначальна. Не исключено, что под её слоем скрыты следы утрат и переделок некоторых деталей архитектурного убранства фасадов. К основному зданию со стороны двора была предположительно была пристроена новая часть дома, что нуждается в подтверждении.**

- в) реставрационные работы (общая характеристика, время, автор, место хранения документации)

**не производились**

## VII. ОПИСАНИЕ ПАМЯТНИКА

для памятников археологии	— характеристика культурного слоя, важнейшие находки.
для памятников истории	— характеристика памятника, наличие, текст и время установления мемориальной доски.
а) для памятников архитектуры	— основные особенности планировочной, композиционно-пространственной структуры и конструкций; характер декора фасадов и интерьеров; наличие живописи, скульптуры, прикладного искусства; строительный материал, основные габариты.
для памятников монумент. иск-ва	— основные особенности композиционного и колористического решения; тексты, материал, техника, размер.

Дом находится на отлогом откосе холма, спускающимся в западном направлении к долине реки Атмис. Он состоит из двух частей: изначальной, квадратной в плане (с сенями), и более поздней, пристроенной к ней с восточной стороны, по своему очертанию в плане близкой прямоугольнику.

Поперечная капитальная стена делит более позднюю часть дома на две половины, находящиеся одна относительно другой на разных вертикальных отметках соответственно уклону местности. Перепад в уровнях наблюдается и на стыке этой части дома с изначальной. Стены обеих частей здания выложены в два с половиной кирпича. Перекрытия плоские, деревянные, крыша старой части дома полувальмовая, новой — двухскатная. Материал кровли — железо.

На западном фасаде и южной стене (внутри сеней) верхние части окон декорированы наличниками, очертание которых отдаленно напоминает сандрики. Слой штукатурки скрывает конструкцию оконных перемычек. В настоящее время они горизонтальны, но не исключено, что прежде они были лучковыми. Этому предположению способствует слишком большое расстояние между уровнем перемычки и накрывной частью наличника. Кроме того, под штукатуркой могли остаться следы переделки форм самих наличников, так как в настоящее время их вид не внушает доверия и противоречит установившимся в прошлом канонам. Штукатурный слой скрыл также подлинные профили как пояса, проходящего непосредственно под окнами, так и венчающего карниза. Бесформенным выглядит также и аттик над сенями, состоящий из лучковой кривизны стенки, заключенной между тумбами, при этом ось аттика сдвинута на кг по отношению к оси сеней в силу того, что северная тумба опирается не на угловую филленчатую (см. вкладыш)

б) общая оценка общественной, научно-исторической и художественной значимости памятника.

Подлинная оценка архитектурных достоинств здания может быть произведена лишь после более тщательного исследования здания в натуре с помощью зондажей.

## VIII ОСНОВНАЯ БИБЛИОГРАФИЯ, АРХИВНЫЕ ИСТОЧНИКИ, ИКОНОГРАФИЧЕСКИЙ МАТЕРИАЛ.

не обнаружены

**IX. ТЕХНИЧЕСКОЕ СОСТОЯНИЕ**

характеристика общего состояния: культурного слоя  
для памятников археологии важнейших находок

для памятников архитек-  
туры и истории

конструкций  
стен  
покрытий  
потолков  
пола  
декора фасадов  
интерьеров

в интерьере:

живописи  
скульптуры  
прикл. иск-ва

для памятников мону-  
ментального искусства

цоколя  
постаменты  
скульптуры  
грунта  
красочного слоя

хорошее	среднее	плохое	аварийное
+			
+			
+			
+			
+			
+			
+			
+			

**X. СИСТЕМА ОХРАНЫ**

а) категория охраны

союзная	республ.	местная	не состоит
			+

б) дата и № документа о принятии под охрану

не имеется

в) границы охраняемой зоны и зоны регулирования застройки (краткое описание со ссылкой на утверждающий документ)

**нет**



г) балансовая принадлежность и конкретное использование

жилые

д) дата и № охранного документа

**нет**

Дата составления паспорта

Составитель

Россов Л.К., архитектор

(ф. и. о., должность или профессия)

*Л.К. Россов*  
(подпись)

ОКТАБРЬ

198 I г.

Инспектор по охране памятников



(подпись)

3.2.....-1.39.10

Пензенская область, Каменский район,  
г. Каменка, ул. Первомайская, 28

Вкладыш

Жилой дом

Уп а)

лопатку четверика, а на перемычку между лопаткой и угловым столбом.

Фасады дворовой части здания кроме лопаток и простого карниза лишены каких-либо декоративных элементов.

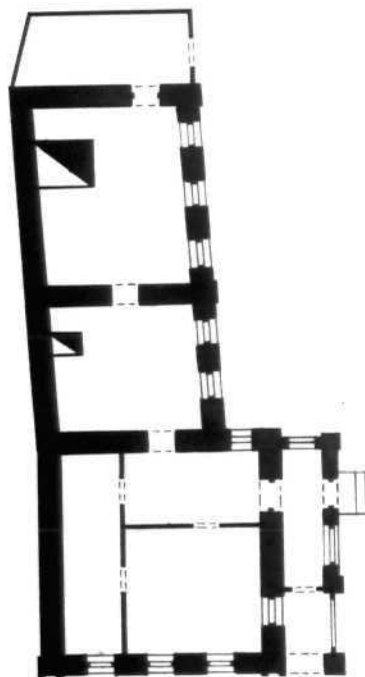
Габариты изначального здания 8 X 8 м.,

с сенями 10 X 8 м.,

вместе с восточной частью дома 10 X 19 м.

ПЕНЗЕНСКАЯ ОБЛАСТЬ, КАМЕНСКИЙ РАЙОН  
г. КАМЕНКА, ул. ПЕРВОМАЙСКАЯ, 28  
ЖИЛОЙ ДОМ, конец XIX в.

П Л А Н



Выполнил архитектор РОССОВ Л.К.

1981 г.



28

Пензенская область

Каменский район

г. КАМЕНКА

ул. Первомайская, 28

ЖИЛОЙ ДОМ к. XIX в.

Западный фасад

Россов Л.К. 1981 г.





3

Пензенская область

Каменский район

г. КАМЕНКА

Первомайская ул. 28

ЖИЛОЙ ДОМ к. XIX в.

Восточная часть

южного фасада

Россов Л.К. 1981 г.



Пензенская область

Каменский район

Г. КАМЕНКА

ул. Первомайская, 28

ЖИЛОЙ ДОМ к. XIX в.

Западная часть южного  
фасада

Рессев Л.К. 1981 г.

МИНИСТЕРСТВО КУЛЬТУРЫ СССР • ПАМЯТНИКИ ИСТОРИИ И КУЛЬТУРЫ СССР (недвижимые) 3.2. ....-1.39.10  
 СОЮЗНАЯ РЕСПУБЛИКА РСФСР Гл. упр. охраны памятников истории и культуры (наименование республиканского органа охраны)

Адрес Пензенская обл., Каменский р-н, г. Каменка, ул. Первомайская, 28  
 (АССР, край, область; район, автономная обл.; национальный округ, населенный пункт)

УЧЕТНАЯ КАРТОЧКА

I. НАИМЕНОВАНИЕ ПАМЯТНИКА

Жилой дом

II. ТИПОЛОГИЧЕСКАЯ ПРИНАДЛЕЖНОСТЬ

памятник археологии	памятник истории	памятник архитектуры	памятник монумент. ис-ва
		+	

III. ДАТИРОВКА ПАМЯТНИКА

Конец XIX в.

IV. ХАРАКТЕР СОВРЕМЕННОГО ИСПОЛЬЗОВАНИЯ

по первоначальному назначению	культурно-просветительное	туристско-экскурсионное	лечебно-оздоровительные	жилые помещения	хозяйственное	не используется
+						

предлож. по исполъз.

V. ХАРАКТЕРИСТИКА ТЕХНИЧЕСКОГО СОСТОЯНИЯ

хорошее	среднее	плохое	аварийное
+			
союзная	республ.	местная	не состоит
			+

VI. КАТЕГОРИЯ ОХРАНЫ

наличие утвержденной охранной зоны

да	нет
	+

VII. НАЛИЧИЕ ДОКУМЕНТАЦИИ

паспорт	фотографии 3	обмеры	реставрационные материалы
+	+	+	

место хранения документов

Дата составления карточки

Октябрь  
 М. П.

органы охраны	реставрационные мастерск.	музей, архив
союзный	республикан	местные
+	+	+

Составитель Россов Д.К., арх.

Инспектор по охране памятников

(ф., и., о., подпись)



## УЧЕТНАЯ КАРТОЧКА (оборотная сторона)

Фото или схематический план



Здание в части, выделенной красной линией, в. д. 20, 21, 22, 23, 24, 25, 26, 27, 28, 29, 30, 31, 32, 33, 34, 35, 36, 37, 38, 39, 40, 41, 42, 43, 44, 45, 46, 47, 48, 49, 50, 51, 52, 53, 54, 55, 56, 57, 58, 59, 60, 61, 62, 63, 64, 65, 66, 67, 68, 69, 70, 71, 72, 73, 74, 75, 76, 77, 78, 79, 80, 81, 82, 83, 84, 85, 86, 87, 88, 89, 90, 91, 92, 93, 94, 95, 96, 97, 98, 99, 100, 101, 102, 103, 104, 105, 106, 107, 108, 109, 110, 111, 112, 113, 114, 115, 116, 117, 118, 119, 120, 121, 122, 123, 124, 125, 126, 127, 128, 129, 130, 131, 132, 133, 134, 135, 136, 137, 138, 139, 140, 141, 142, 143, 144, 145, 146, 147, 148, 149, 150, 151, 152, 153, 154, 155, 156, 157, 158, 159, 160, 161, 162, 163, 164, 165, 166, 167, 168, 169, 170, 171, 172, 173, 174, 175, 176, 177, 178, 179, 180, 181, 182, 183, 184, 185, 186, 187, 188, 189, 190, 191, 192, 193, 194, 195, 196, 197, 198, 199, 200, 201, 202, 203, 204, 205, 206, 207, 208, 209, 210, 211, 212, 213, 214, 215, 216, 217, 218, 219, 220, 221, 222, 223, 224, 225, 226, 227, 228, 229, 230, 231, 232, 233, 234, 235, 236, 237, 238, 239, 240, 241, 242, 243, 244, 245, 246, 247, 248, 249, 250, 251, 252, 253, 254, 255, 256, 257, 258, 259, 260, 261, 262, 263, 264, 265, 266, 267, 268, 269, 270, 271, 272, 273, 274, 275, 276, 277, 278, 279, 280, 281, 282, 283, 284, 285, 286, 287, 288, 289, 290, 291, 292, 293, 294, 295, 296, 297, 298, 299, 300, 301, 302, 303, 304, 305, 306, 307, 308, 309, 310, 311, 312, 313, 314, 315, 316, 317, 318, 319, 320, 321, 322, 323, 324, 325, 326, 327, 328, 329, 330, 331, 332, 333, 334, 335, 336, 337, 338, 339, 340, 341, 342, 343, 344, 345, 346, 347, 348, 349, 350, 351, 352, 353, 354, 355, 356, 357, 358, 359, 360, 361, 362, 363, 364, 365, 366, 367, 368, 369, 370, 371, 372, 373, 374, 375, 376, 377, 378, 379, 380, 381, 382, 383, 384, 385, 386, 387, 388, 389, 390, 391, 392, 393, 394, 395, 396, 397, 398, 399, 400, 401, 402, 403, 404, 405, 406, 407, 408, 409, 410, 411, 412, 413, 414, 415, 416, 417, 418, 419, 420, 421, 422, 423, 424, 425, 426, 427, 428, 429, 430, 431, 432, 433, 434, 435, 436, 437, 438, 439, 440, 441, 442, 443, 444, 445, 446, 447, 448, 449, 450, 451, 452, 453, 454, 455, 456, 457, 458, 459, 460, 461, 462, 463, 464, 465, 466, 467, 468, 469, 470, 471, 472, 473, 474, 475, 476, 477, 478, 479, 480, 481, 482, 483, 484, 485, 486, 487, 488, 489, 490, 491, 492, 493, 494, 495, 496, 497, 498, 499, 500, 501, 502, 503, 504, 505, 506, 507, 508, 509, 510, 511, 512, 513, 514, 515, 516, 517, 518, 519, 520, 521, 522, 523, 524, 525, 526, 527, 528, 529, 530, 531, 532, 533, 534, 535, 536, 537, 538, 539, 540, 541, 542, 543, 544, 545, 546, 547, 548, 549, 550, 551, 552, 553, 554, 555, 556, 557, 558, 559, 560, 561, 562, 563, 564, 565, 566, 567, 568, 569, 570, 571, 572, 573, 574, 575, 576, 577, 578, 579, 580, 581, 582, 583, 584, 585, 586, 587, 588, 589, 590, 591, 592, 593, 594, 595, 596, 597, 598, 599, 600, 601, 602, 603, 604, 605, 606, 607, 608, 609, 610, 611, 612, 613, 614, 615, 616, 617, 618, 619, 620, 621, 622, 623, 624, 625, 626, 627, 628, 629, 630, 631, 632, 633, 634, 635, 636, 637, 638, 639, 640, 641, 642, 643, 644, 645, 646, 647, 648, 649, 650, 651, 652, 653, 654, 655, 656, 657, 658, 659, 660, 661, 662, 663, 664, 665, 666, 667, 668, 669, 670, 671, 672, 673, 674, 675, 676, 677, 678, 679, 680, 681, 682, 683, 684, 685, 686, 687, 688, 689, 690, 691, 692, 693, 694, 695, 696, 697, 698, 699, 700, 701, 702, 703, 704, 705, 706, 707, 708, 709, 710, 711, 712, 713, 714, 715, 716, 717, 718, 719, 720, 721, 722, 723, 724, 725, 726, 727, 728, 729, 730, 731, 732, 733, 734, 735, 736, 737, 738, 739, 740, 741, 742, 743, 744, 745, 746, 747, 748, 749, 750, 751, 752, 753, 754, 755, 756, 757, 758, 759, 760, 761, 762, 763, 764, 765, 766, 767, 768, 769, 770, 771, 772, 773, 774, 775, 776, 777, 778, 779, 780, 781, 782, 783, 784, 785, 786, 787, 788, 789, 790, 791, 792, 793, 794, 795, 796, 797, 798, 799, 800, 801, 802, 803, 804, 805, 806, 807, 808, 809, 810, 811, 812, 813, 814, 815, 816, 817, 818, 819, 820, 821, 822, 823, 824, 825, 826, 827, 828, 829, 830, 831, 832, 833, 834, 835, 836, 837, 838, 839, 840, 841, 842, 843, 844, 845, 846, 847, 848, 849, 850, 851, 852, 853, 854, 855, 856, 857, 858, 859, 860, 861, 862, 863, 864, 865, 866, 867, 868, 869, 870, 871, 872, 873, 874, 875, 876, 877, 878, 879, 880, 881, 882, 883, 884, 885, 886, 887, 888, 889, 890, 891, 892, 893, 894, 895, 896, 897, 898, 899, 900, 901, 902, 903, 904, 905, 906, 907, 908, 909, 910, 911, 912, 913, 914, 915, 916, 917, 918, 919, 920, 921, 922, 923, 924, 925, 926, 927, 928, 929, 930, 931, 932, 933, 934, 935, 936, 937, 938, 939, 940, 941, 942, 943, 944, 945, 946, 947, 948, 949, 950, 951, 952, 953, 954, 955, 956, 957, 958, 959, 960, 961, 962, 963, 964, 965, 966, 967, 968, 969, 970, 971, 972, 973, 974, 975, 976, 977, 978, 979, 980, 981, 982, 983, 984, 985, 986, 987, 988, 989, 990, 991, 992, 993, 994, 995, 996, 997, 998, 999, 1000

ЭТАЖ



1:50

Шкала архитектор РЮДИН Г.И.  
1962 г.

Краткое описание

Дом состоит из двух частей – старой, квадратной в плане, и более поздней, пристроенной к старой с восточной стороны, имеющей очертания слегка перекашенного прямоугольника. Стены обеих частей выложены в 2,5 кирпича. Перекрытия плоские, деревянные, крыша старой части дома полувальмовая, новой – двухскатная. Материал кровли – листовое железо.

Дата постройки дома, конец XIX в., требует дополнительной проверки, для чего необходимо вскрытие местами штукатурного слоя фасадов с целью установления подлинных форм деталей, которые в настоящее время выглядят искаженными. Это касается не только венчающего карниза здания и деталей обрамления окон, но и форм аттика над сенями.

Подлинная оценка архитектурных достоинств

здания может быть произведена лишь после тщательного исследования здания в натуре с помощью зондажей.