

## ПАМЯТНИКИ ИСТОРИИ И КУЛЬТУРЫ СССР

(недвижимые)

СОЮЗНАЯ РЕСПУБЛИКА РФ

МИНИСТЕРСТВО КУЛЬТУРЫ, ОТДЕЛ (ИНСПЕКЦИЯ) ОХРАНЫ НЕДВИЖИМЫХ

памятников республиканского органа охраны памятников

ПАМЯТНИКОВ ИСТОРИИ И КУЛЬТУРЫ

## ПАСПОРТ

I. НАИМЕНОВАНИЕ ПАМЯТНИКА Башня полубоевая № 4II. ТИПОЛОГИЧЕСКАЯ  
ПРИНАДЛЕЖНОСТЬ

памятник археологии	памятник истории	памятник архитектуры	памятник монумент. иск-ва
		2, 5	

III. ДАТИРОВКА ПАМЯТНИКА (или дата исторического события, с которым связано возникновение памятника — для памятников истории)

XVII – XVIII вв.IV. АДРЕС (местонахождение) ПАМЯТНИКА Республика Ингушетия, Джейрахский р-н, с. Хяни

АССР, край, область, район, автономная область.

Из райцентра Джейрах по горной дороге до с. Хяни (20 – 30 км)

национальный округ, населенный пункт, пути подъезда

V. ХАРАКТЕР  
СОВРЕМЕННОГО  
ИСПОЛЬЗОВАНИЯ

по первонач. назначению	культурно-просветит.	туристско-экскурсион	лечебно-оздоровительн.	жилые помещения	хозяйственное	не используется
	музей библ. клуб		больн. санит. д. отд.		учреждение торгов. промышл. склад	+

ПРИЛОЖЕНИЯ:

Фото общего вида — 3

Фото фрагментов —

Генплан —

Обмеры: план — 1

фасад —

разрез —

Схематический план

охранной зоны —

Схема фотофиксации — 1

Вкладыш на 1 стр.

а)	{	для памятников археологии	— история возникновения, кем и когда производились раскопки, место хранения коллекций
		для памятников истории	— история возникновения; краткая характеристика событий и лиц, в связи с которыми объект приобрёл значение памятника
		для памятников архитектуры и монументального искусства	— автор, строитель, заказчик, история создания

Автора, строителя, заказчика установить не удалось. История создания неизвестна: сведений о строительстве в литературных источниках не найдено, на башне нет надписей, преданий обитающие здесь пастухи не знают.

По мнению исследователей, точная датировка подобных сооружений является одной из нерешенных проблем современной науки.

Археолог М.Б.Мужухоев считает, что жилые башни на территории Ингушетии появляются в XII-XIII вв. Верхний предел их сооружения он датирует XVIII в., основываясь на преданиях. Расцвет их строительства он относит к XVII-XVIII вв.

Этнограф В.П.Кобычев относит начало строительства жилых башен к XII - XIV вв., связывая его с феодализацией местного общества.

Архитектор А.Ф.Гольдштейн считает, что жилые башни строили в позднее время, когда не было постоянной военной опасности. Такие малозащищенные жилища строили в тех случаях, когда в комплексе с ними имела боевая башня. Жилая башня — это дом-крепость, боевая имела чисто военное значение. После XVIII в. необходимость в строительстве башен отпадает в связи с изменением социально-экономических условий жизни вайнахов. Он отмечает, что сооружения XIX в. почти не сохранились.

По мнению археолога В.И.Марковина, расцвет башенной культуры в этом регионе относится к XV-XVI вв.

М.М.Базоркин полагает, что первоначально на рубеже раннего и позднего средневековья жилые башни строили в 2 - 3 этажа. В связи с зарождением собственности башни стали укреплять.

Башня полубоевая — это жилища с элементами боевой (машукули, бойницы).

Время строительства башни можно определить XVII-XVIII вв., т.к. башня построена в одно время с боевыми башнями, а время постройки боевых башен можно датировать по бойницам для ружейной стрельбы. Ружья на северном Кавказе распространяются с XVI в. А из этого следует, что время постройки боевых башен — XVII-XVIII вв.

б) перестройки и утраты, изменившие первоначальный облик памятника.

Башня в аварийном состоянии — деформирована восточная стена из-за утраты покрытия и перекрытия. Деревянные балки — связи препятствовали завалу стен внутрь. Утрачены заполнения дверных и оконных проемов, разрушен центральный опорный столб. Разрушена верхняя часть стен, особенно западной. Стены имеют трещины.

в) реставрационные работы (общая характеристика, время, автор, место хранения документации)

не проводились

## VII. ОПИСАНИЕ ПАМЯТНИКА

а) {	для памятников археологии	— характер культурного слоя
	для памятников истории	— характеристика памятника, наличие, текст и время установления мемориальной доски
	для памятников архитектуры	— основные особенности планировочной, композиционно-пространственной структуры и конструкции; характер декора фасадов и интерьеров; наличие живописи, скульптуры, прикладного искусства; строительный материал, основные габариты.
	для памятников монумент. иск-ва	— основные особенности композиционного и колористического решения, тексты, материал, техника, размер.

Башня входит в Замковый комплекс (одна боевая, две жилых и одна полубоевая).

Комплекс принадлежал роду Хянисвых.

Башня расположена у тропы, соединяющей соседние селения Гу и Лялах.

Башня трехъярусная. Входы на 1-й и 2-й ярусы расположены в стене восточного фасада. Над входами расположен машикуль (боевой балкончик). Еще один – на том же уровне в стене северного фасада (вдоль него проходит тропа).

Стены имеют уклон вверх.

Кладка из дикого камня на известковом растворе с обмазкой. Внутри башни завал из камней обрушенного 3-го яруса.

Размеры башни в плане: 8, 6 x 7,0 м, толщина стен на уровне первого яруса: 0, 65 м.

б) общая оценка общественной, научно-исторической и художественной значимости памятника.

Башня представляет научный интерес в составе Замкового комплекса.

## VIII. ОСНОВНАЯ БИБЛИОГРАФИЯ, АРХИВНЫЕ ИСТОЧНИКИ, ИКОНОГРАФИЧЕСКИЙ МАТЕРИАЛ

См. вкладыш



Республика Ингушетия  
Джейрахский р-н,  
сел. Хяни  
Башня полубоевая № 4

Вкладыш № 1

Продолжение п. VIII:

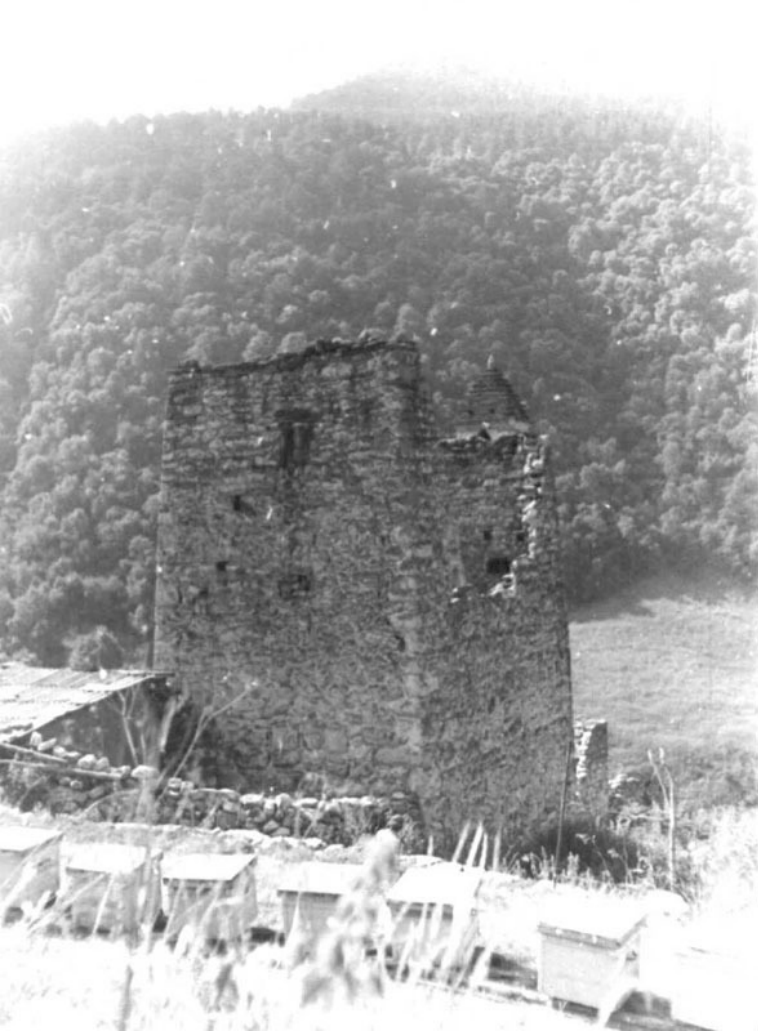
Базоркин М.М. Памятники средневековья в горной Чечено-Ингушетии. Грозный, 1964, с. 3.

Гольдштейн А.Ф. Средневековое зодчество Чечено-Ингушетии. Грозный, 1964, с.3.

Кобычев В.П. Поселения и жилище народов Северного Кавказа в XIX-XX вв. М., Наука, 1982, с. 183, 184.

Марковин В.И. Памятники зодчества в горной Чечне (по материалам исследований 1957-65 гг.) В сб. Северный Кавказ в древности и в средние века. М., 1980 с. 106.









СОЮЗНАЯ РЕСПУБЛИКА РФ Отдел (инспекция) охраны недвижимых памятников истории и культуры  
(наименование республиканского органа охраны)

Адрес РЕСПУБЛИКА ИНГУШЕТИЯ, ДЖЕЙРАХСКИЙ Р-Н, С. ХЯНИ.  
(АССР, край, область; район, автономная обл.; национальный округ; населенный пункт)

## УЧЕТНАЯ КАРТОЧКА

БАШНЯ ПОЛУБОЕВАЯ № 4

памятник археологии	памятник истории	памятник архитектуры	памятник монументального искусства
		2, 5	
<b>XVII - XVIII вв.</b>			

по первоначальному назначению	культурно-просветительное	туристско-экскурсионное	лечебно-оздоровительное	жилые помещения	хозяйственный	не используется
						+

хорошее	среднее	плохое	аварийное
	+		
союзная	республикан.	местная	не состоит
	+	+	
да	нет		
+			

паспорт	фотографий	обмеры	реставрационные материалы
1	3	1	
органы охраны			реставрационные мастерские
союзный	республикан.	местный	республикан.
			местные
	+	+	
			музей, архив, НИИ
			НИИИ

I. НАИМЕНОВАНИЕ ПАМЯТНИКА  
II. ТИПОЛОГИЧЕСКАЯ ПРИНАДЛЕЖНОСТЬ

III. ДАТИРОВКА ПАМЯТНИКА

IV. ХАРАКТЕР СОВРЕМЕННОГО ИСПОЛЬЗОВАНИЯ

предлож. по использованию  
V. ХАРАКТЕРИСТИКА ТЕХНИЧЕСКОГО СОСТОЯНИЯ

VI. КАТЕГОРИЯ ОХРАНЫ  
наличие утвержденной охранной зоны

VII. НАЛИЧИЕ ДОКУМЕНТАЦИИ

место хранения документов  
Дата составления карточки

" 13 " февраля 2001 г.

М.П.

Составитель Кузьмин В.А. - АРХИТЕКТОР  
(ф. и. о., должн. или проф. подпись)

Инспектор по охране памятников

(ф. и. о., подпись)

УЧЕТНАЯ КАРТОЧКА (оборотная сторона)

Фото или схематический план



Краткое описание

Башня в аварийном состоянии — деформирована восточная стена из-за утраты покрытия и перекрытия.

Деревянные балки — связи препятствовали завалу стен внутрь. Утрачены заполнения дверных и оконных проемов, разрушен центральный опорный столб.

Разрушена верхняя часть стен, особенно западной. Стены имеют трещины.