

ПАМЯТНИКИ ИСТОРИИ И КУЛЬТУРЫ СССР

(недвижимые)

5800000525

СОЮЗНАЯ РЕСПУБЛИКА РСФСР

Министерство культуры. Главное управление по охране памятников истории и культуры.
(наименование республиканского органа охраны памятников)

П А С П О Р Т

I. НАИМЕНОВАНИЕ ПАМЯТНИКА Дом жилой.

II. ТИПОЛОГИЧЕСКАЯ ПРИНАДЛЕЖНОСТЬ

памятник археологии	памятник истории	памятник архитектуры	памятник монумент. иск-ва
		2	

III. ДАТИРОВКА ПАМЯТНИКА (или дата исторического события, с которым связано возникновение памятника — для памятников истории)

1882 год.IV. АДРЕС (местонахождение) ПАМЯТНИКА г. Пенза, ул. Калинина, 15/30.

(РСФСР, край, область, район, автономная обл.,

национальный округ, населенный пункт, пути подъезда)

V. ХАРАКТЕР СОВРЕМЕННОГО ИСПОЛЬЗОВАНИЯ

по первонач. назначению	культурно-просветит.	туристско-экскурсион.	лечебно-оздоровительн.	жилые помещения	хозяйственное	не используется
	музей библ. клуб		больн. санат. д/отд.	+	учреждение торгов. промышл. склад	

ПРИЛОЖЕНИЯ:

Фото общего вида — 3
 Фото фрагментов — 3
 Генплан — 1
 Обмеры: план — 2
 фасад —
 разрез —
 Схематический план
 охранной зоны —

Вкладыш—I стр.к разделу УД/а. Схема фотофиксации — I.

VI. ИСТОРИЧЕСКИЕ СВЕДЕНИЯ

- а) для памятников археологии — история возникновения, кем и когда производились разведки и раскопки, место хранения коллекций.
- для памятников истории — история возникновения: краткая характеристика событий и лиц, в связи с которыми объект приобрел значение памятника.
- для памятников архитектуры и монументального искусства — автор, строитель, заказчик, история создания.

Жилой дом, по сведениям жильцов, построен в 1882 году, что не противоречит его архитектурно-стилистическим признакам.

б) перестройки и утраты, изменившие первоначальный облик памятника:

На южном фасаде здания возведена поздняя веранда, на западном — деревянные сени. Утрачены балконы мезонина. Одно окно на северном фасаде заколочено, одно — расширено. В интерьере, в западной части дома разобрана продольная капитальная стена. В центральной и восточной частях установлены поздние стенки. Некоторые первоначальные дверные проемы заколочены, взамен прорублены новые. Переделаны лестница, ведущая в мезонин. Печи переделаны. Оформление интерьера не сохранилось.

Реставрационные работы не проводились.

VII. ОПИСАНИЕ ПАМЯТНИКА

а)	для памятников археологии	— характер культурного слоя, важнейшие находки.
	для памятников истории	— характеристика памятника, наличие, текст и время установления мемориальной доски.
	для памятников архитектуры	— основные особенности планированной, композиционно-пространственной структуры и конструкций; характер декора фасадов и интерьеров; наличие живописи, скульптуры, прикладного искусства; строительный материал, основные габариты.
	для памятников монумент. иск-ва	— основные особенности композиционного и колористического решения; тексты, материал, техника, размер.

Одноэтажный, деревянный с мезонином жилой дом занимает угол квартала на пересечении улиц Калинина и Чкалова.

Здание выстроено из бревен, перевязанных в "лапу", поставлено на высокий, кирпичный, оштукатуренный цоколь и обшито снаружи профилированным тесом.

Вытянутый вдоль красной линии улицы Чкалова продольным, северным фасадом, прямоугольный в плане объем дома с поперечным мезонином, покрыт двухскатной, обшитой железом кровлей с фронтонами на тоцах. С южной стороны, по красной линии улицы Калинина, к которой дом обращен восточным фасадом, к нему примыкает рубленая, обшитая тесом пристройка конца XIX — начала XX веков. Рядом с ней, на дворовом фасаде, перед входом, устроена поздняя дощатая веранда. На западном фасаде сделаны дощатые сени.

Архитектурный облик памятника — его объемно-пространственная композиция и характер декоративной обработки фасадов — тяготеет к малораспространенным в жилой застройке Пензы, формам позднего провинциального ампира. Декор ограничен лишь упрощенным венчающим карнизом и рамочными наличниками на прямоугольных окнах, завершенными профилированными по-

б) общая оценка общественной, научно-исторической и художественной значимости памятника.

/см. вкладки № I/

Памятник представляет интерес, как нехарактерный для застройки Пензы пример деревянного жилого дома второй половины XIX века, архитектура которого тяготеет к формам позднего провинциального ампира. Расположенный на углу, при пересечении двух улиц, дом имеет важное градостроительное значение, закрепляя планировочную структуру квартала.

VIII. ОСНОВНАЯ БИБЛИОГРАФИЯ, АРХИВНЫЕ ИСТОЧНИКИ, ИКОНОГРАФИЧЕСКИЙ МАТЕРИАЛ

Литературных и архивных сведений не обнаружено.

Обмерный план, фотографии, кроки обмеров и негативы хранятся в Пензинском областном управлении культуры.

Вкладыш № I к паспорту

Жилой дом, 1882 г.

г. Пенза, ул. Калинина, 15/30.

к разделу УП/а.

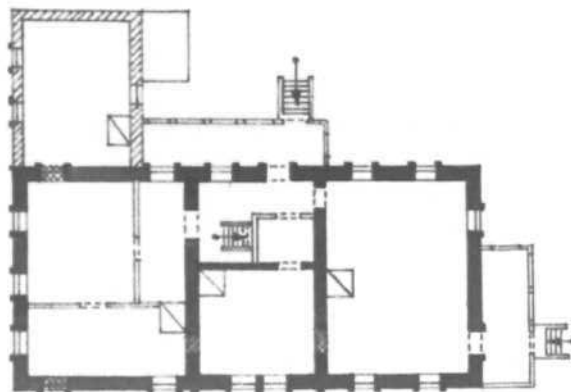
лочками. Центральную часть главного северного фасада, акцентированную широким, тройным окном, фланкируют накладные пилястры. На торцах мезонина, некогда, имелись балконы.

Внутренняя планировка, претерпевшая незначительные изменения, в основном сохранила свою первоначальную структуру, характерную для небольших особняков эпохи позднего классицизма. Две поперечные капитальные стены, несущие мезонин, делят внутреннее пространство здания на три части, в каждой из которых продольные стены первоначально образовывали по два помещения. Парадные комнаты, расположенные вдоль северного фасада, объединялись по принципу анфилады. В заднем помещении центральной части дома находится лестница, ведущая в мезонин.

Перекрытия плоские. Полы дощатые. Под домом устроен подвал, вход в который осуществляется через пристройку на южном фасаде.

Цоколь дома сложен верстовой кладкой из кирпича размером 24/24,5/х х II, 5х6/6,5/, на известковом растворе.

Р. ПЕВЗА.
УЛ. КЛИНИНА.
ДОМ № 15/30.
ЖИЛОЙ ДОМ.
1882 г.
ПЛАН I^{го} ЭТАЖА.



УСЛОВНЫЕ ОБОЗНАЧЕНИЯ:

■ - дом 1882 г.

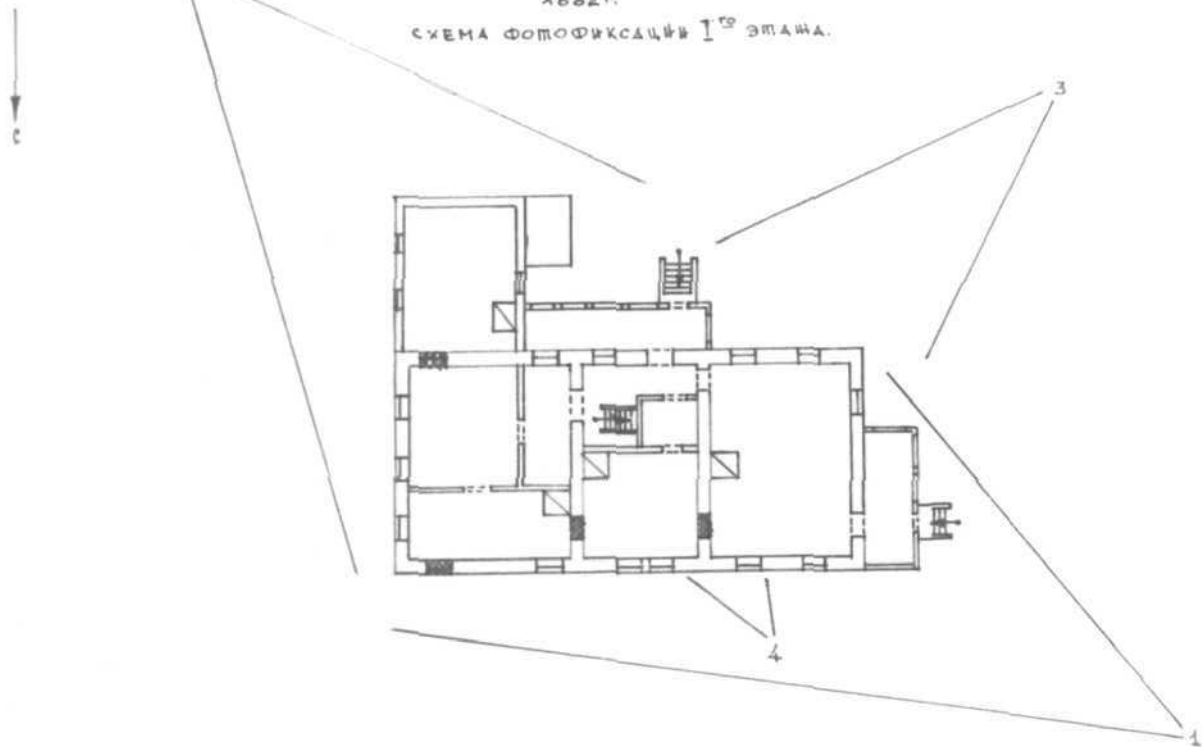
▨ - пристройка конц XIX - нач. XX в.в.

0 40 м

ОБМЕРЩИК: ШАРМИН П.Н.
НИКОЛЬСКИЙ С.А.
ЧЕРТЕЖ: НИКОЛЬСКИЙ С.А.
1984 г.

г. Пенза.
ул. Калынина.
дом № 15/30.
Николай дом.
1882г.

СХЕМА ФОТОФИКСАЦИИ I^{го} ЭТАНА.



ЧЕРТЯК: НИКОЛЬСКИЙ С. А.

1984г.

г. Пенза.
ул. Калинина.
дом № 15/30.
шило́й дом.
1882 г.
План мезонина.



ОБМЕРЩИК: ШАРМАН П. И.
НИКОЛЬСКИЙ С. А.
ЧЕРТИЛ: НИКОЛЬСКИЙ С. А.
1984 г.

г. ПЕНЗА.

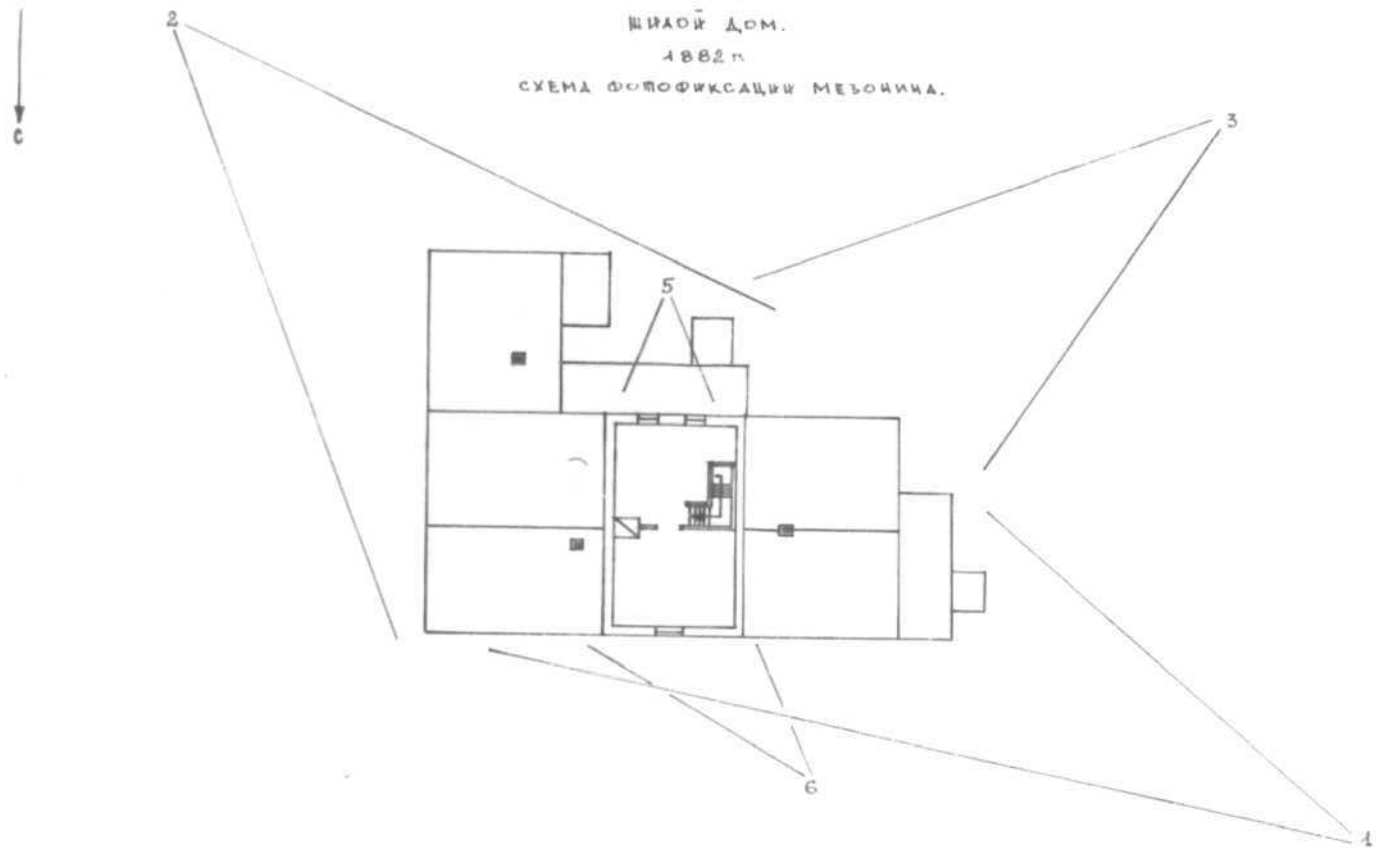
УЛ. КАЛИНИНА.

ДОМ № 15/30.

ШИРОЙ ДОМ.

1882 г.

СХЕМА ФОТОФИКСАЦИИ МЕЗОНИНА.



ЧЕРТИЛ: ЦИКОЛЬСКИЙ С.А.

1984 г.



д. Пенза
 ул. Кашинская, 15/30
 Жилой дом, 1882 г.
 Вид с северо-запада.

Фото Шаршина Л.И. 1984г.



2

г. Кензе
ул. Камышная, 15/30,
Минский гав., 1882 г.
Выг с 1000-восточка.

Ромо Уларина Т.В. 1884.



г. Тирзоз

ул. Кенесарова, 15/30

Милосой дом, 1883г.

Вид на северном фасаде

фото У. Сирмисова П. М. 1984г.



г. Пенза
ул. Камкина, 15/30
Музей дом, 1882 г.
Южной орада мезонина.

Фото Маркина Т.И. 1984 г.



г. Пенза
ул. Каминная, 15/30
Клиной дом, 1882 г.
Северный фасад срезанная.

Ромо Шаринна Т.В. 1984г.



г. Пермь
ул. Кансерская, 15/30
Минск год, 1889 г.
Вид с коло-записки

фото Шварцман П. А. 1884 г.

МИНИСТЕРСТВО КУЛЬТУРЫ СССР ● ПАМЯТНИКИ ИСТОРИИ И КУЛЬТУРЫ СССР (недвижимые)

3.2. 1.39.1.

СОЮЗНАЯ РЕСПУБЛИКА

Адрес

г. Пенза, ул. Калинина, 75/30.

(наименование республиканского органа охраны)

(АССР, край, область; район, автономная обл.; национальный округ; населенный пункт)

УЧЕТНАЯ КАРТОЧКА

Дом жилой.

I. НАИМЕНОВАНИЕ ПАМЯТНИКА

II. ТИПОЛОГИЧЕСКАЯ ПРИНАДЛЕЖНОСТЬ

памятник археологии	памятник истории	памятник архитектуры	памятник монумент. ис-ва
		2	

1882 год.

III. ДАТИРОВКА ПАМЯТНИКА

IV. ХАРАКТЕР СОВРЕМЕННОГО ИСПОЛЬЗОВАНИЯ

по первоначальному назначению	культурно-просветительное	туристско-экскурсионное	лечебно-оздоровительн.	жилые помещения	хозяйственное	не используется
				+		

предлож. по использ.

V. ХАРАКТЕРИСТИКА ТЕХНИЧЕСКОГО СОСТОЯНИЯ

хорошее	среднее	плохое	для ремонта
+			

VI. КАТЕГОРИЯ ОХРАНЫ

союзная	республ.	местная	не состоит
			+

наличие утвержденной охранной зоны

да	нет
	+

VII. НАЛИЧИЕ ДОКУМЕНТАЦИИ

паспорт	фотографии	обмеры	реставрационные материалы
+	+	+	

место хранения документов

органы охраны			реставрационные мастерские		музей, архив,
союзный	республикан.	местный	республикан.	местные	НИИ
	+	+			НИИК

Дата составления карточки

июль 1975 г.

М. П.

арх. Пармян П.Н.

Составитель

(Ф. и. о., должность или профессия, подпись)

Инспектор по охране памятников

(Ф. и. о., подпись)



(Handwritten signature)

УЧЕТНАЯ КАРТОЧКА (оборотная сторона)

Фото или схематический план



Краткое описание

Одноэтажный с мезонином, деревянный жилой дом занимает угол квартала на пересечении ул. Калинина и Чкалова.

Здание сложено из бревен, перевязанных в "загу", поставлено на высокий кирпичный цоколь и ошито снаружи профилированным тесом.

Архитектурный облик памятника - его объемно-пространственная композиция и характер декоративной обработки фасадов тяготеет к малораспространенным в Пензе формам ампира.

Внутренняя планировка, претерпевшая незначительные изменения, в основном сохранила свою первоначальную структуру, характерную для небольших особняков эпохи позднего классицизма. Перекрытия здания плоские. Под домом устроен подвал.

Памятник представляет интерес, как нехарактерный для застройки Пензы пример деревянного жилого дома в п. XIX в., архитектура которого тяготеет к формам позднего провинциального ампира. Расположенный на углу при пересечении двух улиц, дом имеет важное градостроительное значение, укрепляя планировочную структуру квартала.