

5800091007

МИНИСТЕРСТВО КУЛЬТУРЫ СССР

З.6.....I.39.2
индекс

ПАМЯТНИКИ ИСТОРИИ И КУЛЬТУРЫ СССР (НЕДВИЖИМЫЕ)

СОЮЗНАЯ РЕСПУБЛИКА РСФСР

Главное управление по охране памятников истории и культуры Мин.Культ.СССР
(наименование республиканского органа охраны памятников)

ПАСПОРТ

I. НАИМЕНОВАНИЕ ПАМЯТНИКА ИМЕНИЕ кн.ДОЛГОРУКОЙ О.П. МЕЛЬНИЦА

II. ТИПОЛОГИЧЕСКАЯ ПРИНАДЛЕЖНОСТЬ

памятник археологии	памятник истории	памятник архитектуры	памятник монумент искусства
		6	

III. ДАТИРОВКА ПАМЯТНИКА (или дата исторического события, с которым связано возникновение памятника—для памятников истории)

1915 г.

IV. АДРЕС (местонахождение) ПАМЯТНИКА

(АССР, край, область, район, автономная обл.,

Пензенская обл. Белинский р-н. с.Липовка

национальный округ; населенный пункт; пути подъезда)

V. ХАРАКТЕР СОВРЕМЕННОГО ИСПОЛЬЗОВАНИЯ

по первонач. назначению	культурно-просветит.	туристско-экскурсион.	лечебно-оздоровительн.	жилые помещения	хозяйственное	не используется
	музей библ. клуб		больн. санат. д.отд.		учреждение торгов. промышл. склад	

ПРИЛОЖЕНИЯ:

Фото общего вида— 5
 Фото фрагментов— —
 Генплан—
 Обмеры: план— I
 фасад—
 разрез—
 Схематический план
 охранной зоны—

*Затк
анн. 1101*

112/1

VI. ИСТОРИЧЕСКИЕ СВЕДЕНИЯ

а) для памятников археологии	— история возникновения, кем и когда производились разведки и раскопки, место хранения коллекций.
для памятников истории	— история возникновения: краткая характеристика событий и лиц, в связи с которыми объект приобрел значение памятника.
для памятников архитектуры и монументального искусства	— автор, строитель, заказчик, история создания

Комплекс имени кн. Долгорукой формировался в три этапа. Первый — создание усадьбы с парком, второй, относящийся к середине XIX в. — комплекс хозяйственных построек и конюшни, и третий — строительство в начале XX века нового хозяйственного ядра, которое располагалось восточнее усадьбы. Одним из элементов ядра стала мельница, построенная одновременно с электростанцией в 1918 г.

- б) перестройки и утраты, изменившие первоначальный облик памятника

Здание находится в плохом состоянии. Разрушена часть стены восточного фасада, на северном фасаде прорублены широкие дверные проемы, полностью искажившие облик фасада. Часть оконных проемов заложена. Утрачена первоначальная кровля.

- в) реставрационные работы (общая характеристика, время, автор, место хранения документации)

Реставрационные работы не проводились

VII. ОПИСАНИЕ ПАМЯТНИКА

для памятников археологии	— характеристика культурного слоя, важнейшие находки.
для памятников истории	— характеристика памятника, наличие, текст и время установления мемориальной доски.
а) для памятников архитектуры	— основные особенности планировочной, композиционно-пространственной структуры и конструкций; характер декора фасадов и интерьеров; наличие живописи, скульптуры, прикладного искусства; строительный материал, основные габариты.
для памятников монумент. иск-ва	— основные особенности композиционного и колористического решения; тексты, материал, техника, размер.

Здание мельницы является частью сформировавшегося в начале XX века производственно-хозяйственного комплекса имения. Кирпичное, одноэтажное, прямоугольное в плане здание /16,7х15,8м/ своим главным пяти осевым западным фасадом ориентировано в сторону усадьбы. Несущая поперечная стена выходит на западный фасад пилястрой, делящей его в соотношении 1/2. Второй проем справа — широкий дверной проем. По обе стороны от него расположены два, начинающихся от уровня цоколя оконных проема. В левой части фасада — два прямоугольных, прорубленных позднее оконных проема. /в настоящее время оба заложены/. Южный фасад пятиосевой, оконные проемы сгруппированы в соотношении 2:3. Восточный фасад частично разрушен. В оставшейся части сохранились два оконных проема. Северный фасад полностью изменен: прорублены два широких прямоугольных дверных проема. Все оконные проемы хороших пропорций, начинаются с отметки цоколя и завершаются арочными перемычками. Углы всех фасадов отмечены пилястрами. Плоскости всех стен и пилястр расчленены горизонтальными швами, имитирующими руст. Заканчивается здание широким профилированным карнизом, украшенным рядом сухариков.

Внутренняя планировка в целом сохранилась. Продольная несущая стена делит внутренний объем на две равные части. К ней примыкают с обеих сторон по одной поперечной несущей стене, делящие пространство в соотношении 1:2.

б) общая оценка общественной, научно-исторической и художественной значимости памятника.

Представляет интерес, как составной элементов крупной усадьбы начала XIX — начала XX в.в. Интересен, как образец производственной постройки начала XX века

VIII ОСНОВНАЯ БИБЛИОГРАФИЯ, АРХИВНЫЕ ИСТОЧНИКИ, ИКОНОГРАФИЧЕСКИЙ МАТЕРИАЛ.

В литературных источниках не упоминается.

IX. ТЕХНИЧЕСКОЕ СОСТОЯНИЕ

характеристика общего состояния: культурного слоя
для памятников археологии важнейших находок

для памятников архитектуры и истории конструкций
стен
покрытий
потолков
пола
декора фасадов
интерьеров

в интерьере: живописи
скульптуры
прикл. иск-ва

для памятников монументального искусства цоколя
постаментов
скульптуры
грунта
красочного слоя

хорошее	среднее	плохое	аварийное
		+	
		+	
		+	
		+	
		+	
		+	
		+	

X. СИСТЕМА ОХРАНЫ

а) категория охраны

союзная	республ.	местная	не состоит
			+

б) дата и № документа о принятии под охрану

не имеет

в) границы охранной зоны и зоны регулирования застройки (краткое описание со ссылкой на утверждающий документ)

не имеет

г) балансовая принадлежность и конкретное использование
используется под склад

д) дата и № охранного документа

не имеет

Дата составления паспорта

Составитель доц. Сосновский В. А.

(ф. и. о, должность или профессия)

18 августа 1984 г.

(подпись)
(подпись)

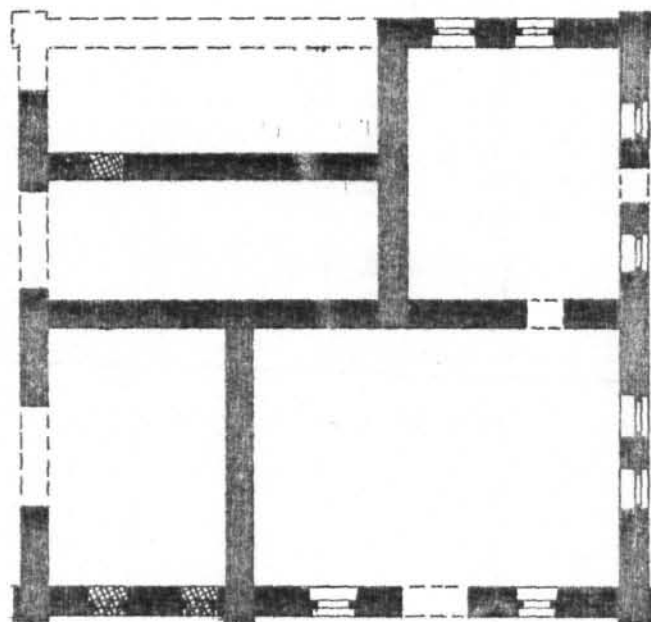
Инспектор по охране памятников

(подпись)



D000016120

ПЕНЗЕНСКАЯ ОБЛАСТЬ БАШМАКОВСКИЙ РАЙОН СЕЛО ЛИПОВКА
КОМПЛЕКС ИМЕНИА КНЯГИНИ ДОЛГОРУКОЙ. МЕЛЬНИЦА. 1915г.



0 10м

Выполнил: Сидько В.А.
1984г



1 Пензенская обл. Башмаковский р-н
с. Липовка Комплекс имени кн. Долго-
рукой. Мельница. 1915г. Западный
фасад. фото Сосновского В. 1983г.



2. Пензенская обл. Башмаковский р-н
с. Липовва. Комплекс имения кн. Долго-
рукой. Мельница. Восточный фасад
фото Сосновского В. 1983г.



3. Пензенская обл. Башмаковский р-н
с. Липовка Комплекс имени кн. Дол-
горукой. Мельница. 1915г. Северный
фасад. фото Сосновского В. 1983г.



4. Пензенская обл. Башмаковский р-н
с. Липовка Комплекс имени кн. Долго-
рукой. Мельница. 1915г. Вид с севе-
ра фото Сосновского В. 1983г.



5. Пензенская обл. Башмаковский р-н
с. Липовка Комплекс имени кн. Долго-
рукой Мелвница. 1915г. Вид с юга
фото Сосновского В. 1983г.

3.6.....I.39.2

МИНИСТЕРСТВО КУЛЬТУРЫ СССР ● ПАМЯТНИКИ ИСТОРИИ И КУЛЬТУРЫ СССР (недвижимые).....
 СОЮЗНАЯ РЕСПУБЛИКА РСФСР Гл. упр. по охр. пам. истории и культ. Мин. Культ. СССР (индекс)

Адрес Пензенская обл. Башмаковский р-н с. Липовка (наименование республиканского органа охраны)
 (АССР, край, область, район, автономная обл.; национальный округ, населенный пункт)

УЧЕТНАЯ КАРТОЧКА

I. НАИМЕНОВАНИЕ ПАМЯТНИКА Комплекс имени кн. Долгорукой Мельница

II ТИПОЛОГИЧЕСКАЯ ПРИНАДЛЕЖНОСТЬ

памятник археологии	памятник истории	памятник архитектуры	памятник монумент. ис-ва
		6	

III. ДАТИРОВКА ПАМЯТНИКА 1915 г.

IV. ХАРАКТЕР СОВРЕМЕННОГО ИСПОЛЬЗОВАНИЯ

по перво-начальному назначению	культурно-просветительное	туристско-экскурсионное	лечебно-оздоровительн.	жилые помещения	хозяйст-венное	не ис-пользу-ется
					+	

предлож. по использ.

V. ХАРАКТЕРИСТИКА ТЕХНИЧЕСКОГО СОСТОЯНИЯ

хорошее	среднее	плохое	аварийное
		+	

VI. КАТЕГОРИЯ ОХРАНЫ

союзная	республ.	местная	не состоит
			+

наличие утвержденной охранной зоны

да	нет
	+

VII. НАЛИЧИЕ ДОКУМЕНТАЦИИ

паспорт	фотографии	обмеры	реставрационные материалы
I	5	I	

место хранения документов

органы охраны		реставрационные мастерск.	музей, архив НИИ
союзный	республикан.	местный	республикан
			местные

Дата составления карточки 4 ИЮНЯ 1984

Составитель Дри. Сосновский В.А. Инспектор по охране памятников (ф., и., о., подпись)
 (ф., и., о., подпись)



УЧЕТНАЯ КАРТОЧКА (оборотная сторона)

Фото или схематический план



Краткое описание

Здание мельницы является частью сформировавшегося в начале XX века производственно-хозяйственного ядра имения кн. Долгорукой. Кирпичное, одноэтажное, прямоугольное в плане здание /18,7x15,8/ ориентировано своим главным западным фасадом на усадьбу. Главный фасад 5-ти осевой. Вторая ось справа – широкий дверной проем. По обе стороны от него расположены подлинные оконные проемы, хороших пропорций, начинающиеся от отметки цоколя. Южный фасад – пятиосевой. Восточный фасад частично разрушен. Все проемы окон с арочными перемычками. По всем фасадам проходит карниз, украшенный сухариками.