

ПАМЯТНИКИ ИСТОРИИ И КУЛЬТУРЫ СССР

(недвижимые)

Мин-во культуры. Главн. управлен. по охране и использо-
 ванию памятников истории и культуры. ^{СОЮЗНАЯ РЕСПУБЛИКА РСФСР}
 Управление по государственному контролю охраны и ис-
 пользованию памятников истории и культуры. (Министерство культуры РСФСР)

ПАСПОРТ

I. НАИМЕНОВАНИЕ ПАМЯТНИКА Усадьба городская XVIII-XIX вв. (Н.Н. Демидова)
Дом Главный

II. ТИПОЛОГИЧЕСКАЯ
 ПРИНАДЛЕЖНОСТЬ

памятник археологии	памятник истории	памятник архитектуры	памятник монумент. иск-ва
		2(3)	

III. ДАТИРОВКА ПАМЯТНИКА (или дата исторического события, с которым связано возникновение
 памятника — для памятников истории)
1770-1780-е г.г., 1837г., кон. XIX в.

IV. АДРЕС (местонахождение) ПАМЯТНИКА г. Москва, Бауманский р-он, ул. Н. Бас-
манная, 26
СССР, край, область, район, автономная обл.,

национальный округ; населенный пункт; пути подъезда)

ХАРАКТЕР
 СОВРЕМЕННОГО
 ИСПОЛЬЗОВАНИЯ

по перво- нач. назна- чению	культурно- просветит.	туристско- экскурсион.	лечебно- оздорови- тельн.	жилые помещения	хозяйст- венное	не исполь- зуется
	музей библ. клуб		+ больн. санат. дотд.		учреждение торгов. промышл. склад	

ПРИЛОЖЕНИЯ:

Фото общего вида — 4

Фото фрагментов — 15

Генплан —

Обмеры: план — 3л

фасад —

разрез —

Схематический план

охранной зоны —

Вкладыши: 3л. к П. У. Г. а.
 1л. к П. У. Г. а.

VI. ИСТОРИЧЕСКИЕ СВЕДЕНИЯ

а)	для памятников археологии	— история возникновения, кем и когда производились разведки и раскопки, место хранения коллекций.
	для памятников истории	— история возникновения: краткая характеристика событий и лиц, связи с которыми объект приобрел значение памятника.
	для памятников архитектуры и монументального иск-ва	— автор, строитель, заказчик, история создания.

Точная дата и автор проекта неизвестен. Здание построено в качестве Главного дома городской дворянской усадьбы Н.Н.Демидова, состоявшей в приходе церкви Петра и Павла Басманной части города.

Натурные обследования и архивные материалы позволяют датировать здание 70–80-ми годами XVIII столетия. Главный дом замыкал пространство внутриусадебного парадного двора с северной стороны.

На плане 1751 года, обозначавшем владение содержателя шелковой фабрики А.И.Бабушкина, показана застройка соседнего владения, впоследствии вновь созданной усадьбы Н.Н.Демидова. Главный дом, как и другие объемы будущей усадьбы, здесь не значатся.

На плане уличной застройки от Красных ворот до Немецкой улицы, составленном Антоном Герардом зимой 1796–1797 г.г. в честь коронации Павла I, обозначены три отдельно стоящих объема по красной линии застройки Новой Басманной улицы, по масштабу соответствующие существующим ныне флигелям и Главному дому.

План 1803 года показывает все компоненты уже сложившегося к этому времени развитого усадебного комплекса, объединенного единой объемно-планировочной схемой. Данный корпус в этот период значится как трехэтажный каменный объем жилого назначения.

Его протяженный, северный фасад был ориентирован на Н.Басманную улицу, а дворовый, южный в зону парадного двора. Два торцевых фасада ориентировались на флигеля.

Парадный вход в здание осуществляется со стороны дворового, южного фасада. Его композицию составлял выступающий портик, покоящийся на четырех массивных столбах, сильно отступающих от фасадной плоскости. В образовавшемся пространстве размещался двухсторонний пандус. Второй вход в здание размещался на главном, северном фасаде. Об этом свидетельствует планировочная структура I-го этажа. Оба входа располагались на единой центральной поперечной оси и имели сквозной характер.

Два дополнительных входа располагались также на дворовом, южном фасаде в юго-восточном и юго-западном углах здания. Здесь же

б) перестройки и утраты, изменившие первоначальный облик памятника. /см. вкладыш №1/

Первоначальная объемно-планировочная организация и решение фасадов значительно искажены. Ряд оконных и дверных проемов заложены. Оконные проемы растесаны. Первоначальное оформление не сохранилось.

ИНТЕРЬЕР

в) реставрационные работы (общая характеристика, время, автор, место хранения документации)

Реставрация не производилась.

VII. ОПИСАНИЕ ПАМЯТНИКА

а) для памятников археологии	— характер культурного слоя, важнейшие находки,
для памятников истории	— характеристика памятника, наличие, текст и время установления мемориальной доски,
для памятников архитектуры	— основные особенности планировочной, композиционно-пространственной структуры и конструкций; характер декора фасадов и интерьеров; наличие живописи, скульптуры, прикладного искусства; строительный материал, основные габариты,
для памятников монумент. иск-ва	— основные особенности композиционного и колористического решения; тексты, материал, техника, размер.

Здание поставлено по северной границе владения и своим главным, северным фасадом ориентировано на улицу Новая Басманная.

Являясь составной частью застройки усадьбы, главный дом участвует в композиционной организации ее северной границы.

Это кирпичный, трехэтажный объем выполняет функции лечебного заведения. Прямоугольный в плане Главный дом вытянут по продольной оси с востока на запад. Объем его вытянут по горизонтали и покрыт вальмовой крышей. Здание имеет замкнутый, компактный характер.

По одному входу в здание расположено на торцевых фасадах. В центре южного фасада имеется также единственный функциональный вход. В здании две лестницы. Главная двухмаршевая ранее парадная, лестница расположена в западной части здания и примыкает к торцевой наружной его стене. Другая "черная" первоначальная лестница расположена в юго-восточном углу здания.

Планировка I-го этажа учитывает сохранившуюся планировочную организацию в пределах капитальных стен. Вдоль продольной оси здания располагается коридор, который делит структуру данного этажа на две неравноценные части.

Помещения, примыкающие непосредственно к главному фасаду, разделены между собой поперечными капитальными стенами и в свою очередь дополнительно разделены перегородками. Такое же решение имеет и другая часть, примыкающая к южному фасаду.

Планировка 2-го и 3-го этажей в целом идентична. Она учитывает расположение палат вдоль центрального коридора, который непосредственно связан с основным лестничным холлом. Былые первоначальные помещения в пределах капитальных стен разделены перегородками на дополнительные.

В целом, планировка этажей неукоснительно следует современному использованию.

Перекрытия в здании двух типов — сводчатые и плоские. Развитая система сводчатых перекрытий применена на I-ом и 2-ом этажах. Весь третий этаж и некоторые помещения I-го и 2-го, имеют плоские перекрытия, по деревянным и частично металлическим балкам. /см. вкладки №4/

б) общая оценка общественной, научно-исторической и художественной значимости памятника.

Важнейший элемент композиции городской дворянской усадьбы, сохранивший первоначальные свои габариты и неоклассическое решение фасадов. Один из компонентов дворянской застройки Новой Басманной улицы времени классицизма.

VIII. ОСНОВНАЯ БИБЛИОГРАФИЯ, АРХИВНЫЕ ИСТОЧНИКИ, ИКОНОГРАФИЧЕСКИЙ МАТЕРИАЛ.

См. паспорт на ансамбль.

г. Москва, Бауманский р-он,
ул. Н. Басманная, 26

Усадьба городская ХУШ-ХІХ вв.
(Н. Н. Демидова). Дом Главный

1770-1780-е г.г., 1837г.,

кон. ХІХ в.

УІ. а) /продолжение/

находились две черные лестницы, которые сообщались с пространством парадного двора с помощью небольших сеней. Эти лестницы объединяли планировочную структуру всех трех этажей и служили вспомогательными по отношению к главной парадной лестнице, располагающейся в западной части здания и примыкающая к западной, торцевой стене.

Планировка всех трех этажей в целом повторяет структуру I-го этажа в пределах капитальных стен. Планировка первого этажа имела, очевидно, двухцелевое назначение. Здесь могли размещаться как жилые, так и хозяйственные помещения. Однако центром плановой композиции I-го этажа становится объединенные парадные пространства вестибюля и лестничного холла, которые непосредственно связывались с парадной зоной помещений 2-го этажа.

Второй этаж учитывал расположение шести основных, наиболее значительных помещений, которые объединялись между собой с помощью анфилады.

Продольная капитальная стена разделяла планировочную структуру данного этажа на две равноценные зоны. Одна из них, примыкающая к главному фасаду, включала в себя две квадратные в плане, вероятно, гостинные, выходившие тремя осями на уличный фасад. Большой двухсветный зал, располагавшийся в северо-восточной части здания, выходил четырьмя осями на главный, северный фасад и тремя на восточный, торцевой. Вторая зона, примыкающая к южному, дворовому фасаду, включала в себя два несколько суженных, в две оси, помещения и квадратное в плане, трехосевое.

Анфиладная ось, объединяющая помещения этих двух зон, проходила близ наружных продольных капитальных стен. Размещение зала в противоположном крыле относительно пространства главной лестницы, приводила к постепенному нарастанию впечатления по мере движения вдоль анфиладной оси. Эта продольная ось замыкалась наиболее значительным помещением всей парадной зоны 2-го этажа - двухсветным залом.

Планировка сравнительно пониженного третьего этажа, повторяющая габариты 2-го в пределах капитальных стен, помимо анфиладной включала, очевидно, и коридорную связь. Этот продольный коридор мог располагаться в центре его плановой структуры, позволяя каждому помещению обособиться от других. Установление во всей полноте объемно-планировочной организации интерьеров в настоящее время не представляется возможным.

Важно отметить несоответствие планировочной структуры здания с композиционным решением на его фасадах. Слегка выступающий трехосевой ризалит главного, северного фасада, фланкированный пятиосевыми крыльями, завершен фронтом. Ризалит, как центр композиции, очевидно, был выделен пилястрами коринфского ордера, объединяющими два верхних яруса здания. Возможно боковые крылья членились лишь межколонными лопатками. Все остальные фасады повторяли решение этих боковых крыльев. В целом фасады, очевидно, отражали специфику раннего московского классицизма.

г. Москва, Бауманский р-н,
ул. Н. Басманная, 26

Усадьба городская XVIII-XIX вв.
(Н. Н. Демидова). Дом Главный

1770-1780-е г.г., 1837 г.,

кон. XIX в.

VI. а) /продолжение/

На плане 1817 года, когда усадьба принадлежала князю М. П. Голицыну, главный дом значится как обгоревший, возможно, вследствие пожара 1812 года. План 1834 года указывает на нового владельца всей северной части бывшего единого владения — коллежского ассесора А. Л. Степанова, который продает ее Сиротскому дому. Вероятно вплоть до 1834 года планировочная структура не претерпевает существенных изменений.

Приспособление главного дома под нужды сиротского приюта значительно нарушило всю его былую планировочную организацию. Стремление к большей изолированности помещений друг от друга неукоснительно приводит к созданию коридорной системы связи на всех трех этажах здания. Очевидно, что административные и служебные помещения занимали весь первый этаж. Другие два верхних этажа включали в себя главным образом жилые покои.

Создание приюта повлекло за собой строительство в 1837 г. небольшой церкви, которая становится неременным атрибутом всех "богоугодных" заведений. По существу это типология домово́й церкви, стремящейся максимально органично вписаться в уже существующую планировочную и объемно-пространственную композицию здания. Небольшую одноапсидную трехярусную церковь Успения Анны вплотную пристраивают к торцевой, восточной стене главного дома. В результате этого часть капитальной стены, ранее содержащая по две оси на каждом этаже, разбирается, а пространство церкви объединяют с прилегающим к нему пространством здания в габаритах между первоначальными капитальными стенами. Весь первый этаж пристроенного объема расширил планировочную структуру 1-го этажа здания на два дополнительных помещения. Второй этаж объема, объединенный с третьим, составлял собственно пространство церкви, разделяемое в свою очередь алтарной преградой на две зоны. На третьем этаже создают хоры. Такое точное следование вновь возведенной церкви междуэтажной структуре главного дома, позволяло довольно органично вписать ее в новую планировочную организацию здания в целом. Такое решение позволяло объединить посредством коридора жилые покои, располагавшиеся как на 2-ом, так и 3-ем этажах непосредственно с пространством церкви. Так, устройство хоров на уровне 3-го этажа позволяло участвовать в литургическом действе части воспитанников сиротского дома без необходимости попадания в зону 2-го этажа. Пристройка церкви значительно нарушила первоначальный композиционный строй всего восточного фасада. Тогда же бывшее единое пространство двухсветного зала разделяют на две части и увязывают с новой планировочной организацией 2-го и 3-го этажей.

В 1873 году Главный дом становится одним из корпусов вновь созданной городской Басманной больницы. Поэтажные планы 1896 года свидетельствуют о тех изменениях, которые претерпевает здание к этому времени. Весь первый этаж занят под административные и хозяйственные нужды. Здесь находились помещения дежурного врача, приемной, конторы, канцелярии, чистой бельевой, кухни, смотровой и т.д. Первый этаж церкви занимала квартира кастелянши. Весь второй и третий этажи были

Вкладыш № 3

г. Москва, Бауманский р-н,
ул. Н. Басманная, 26

Усадьба городская XVIII-XIX вв.
(Н. Н. Демидова). Дом Главный

1770-1780-е г.г., 1837 г.,

кон. XIX в.

УГ.а) /продолжение/

приспособлены под больничные покои, которые сообщаются между собой с помощью продольного коридора. Черную лестницу, ранее располагавшуюся в юго-западной части здания, ликвидируют, а ее пространство делят на три этажа, где размещают санитарные кабины. Ряд первоначальных оконных проемов переделывают на дверные, другие закладываются. Во внутренних капитальных стенах пробивают дверные проемы, бывшая анфиладная связь уничтожается.

После 1917 года вплоть до настоящего времени здание используется городской больницей Бауманского района. В этот период единое пространство разделяют на два этажа. Бывшая ее декорация полностью уничтожается.

В настоящее время в здании располагаются больничные палаты, лечебные кабинеты и административные помещения.

г. Москва, Бауманский р-он,
ул. Н. Басманная, 26

Усадьба городская XVIII-XIX вв.
(Н. Н. Демидова). Дом главный
1770-1780-е г.г., 1837 г.

кон. XIX в.

УП. а) /продолжение/

Сводчатые помещения перекрыты сомкнутыми сводами, причем в первом этаже с развитой системой распалубок над дверными и оконными проемами. Дверные и оконные перемычки - арочные и прямые, клинчатые.

Фундаменты ленточные, бутовые. Стены сложены из кирпича на известковом растворе и оштукатурены тем же, сложным и современным растворами. Размер кирпича - 270 x 130 x 70 /мм/, марка "ГД".

Кровля металлическая по деревянным стропилам.

Лестницы каменные. Полы плиточные, дощатые, частично застелены линолеумом.

Декор фасадов - белокаменный и штукатурный.

Столярка сосновая, с последующей масляной покраской.

Скобянка металлическая, современная.

Композиционное решение фасадов в целом характеризуется единым ритмом пилястр и лопаток, размещенных в межоконных пространствах и объединяющих два верхних яруса здания.

Нижний ярус служит цокольным, он рустован по всему периметру здания.

Плоскость главного, северного фасада в центральной части раскрепована едва выступающим ризалитом, завершенным фронтоном. Трехосевой ризалит фланкирован пятьюосевыми крыльями.

В межоконном пространстве с заданным ритмом располагаются пилястры коринфского ордера, покоящиеся на постаментах. Эти пилястры объединяют два верхних яруса и поддерживают развитый антаблемент. Мощная горизонтальная профилированная тяга отделяет первый ярус здания. Окна всех трех ярусов расположены на одной вертикальной оси. Межоконное пространство 1-го и 2-го ярусов расчленено дополнительной горизонтальной тягой, прерываемой плоскостями пилястр. Помимо этого, верх окон 2-го яруса декорирован филенками с лепной розеткой в центре. Данный оконный проем также заключен в филенку, отмеченную по краям иониками. Оконные проемы 1-го яруса, отмеченные замковыми камнями сохраняют подставы.

Другие фасады в общем используют то же решение, что и главный фасад, однако вместо пилястр членятся лопатками. Верх окон 2-го яруса отмечен филенками с лепными тематическими сюжетами.

Восточный фасад, вследствие пристройки церкви, ныне утратил свое композиционное единство. Вместе с тем решение фасадной темы церкви Анны учитывает композиционную заданность фасадов главного дома.

Первоначальное объемно-пространственное решение интерьеров, за исключением вестибюля и лестничного холла, не сохранилось. Интерьер вестибюля строится на применении мотива дорического ордера, организуя пространство свободно поставленными парными колоннами. Декорация интерьеров полностью утрачена.







































г. МОСКВА

УСАДЬБА ГОРЬАСКАЯ

1770-1780-е гг., XIX в.

БАУМАНСКИЙ

РАЙОН

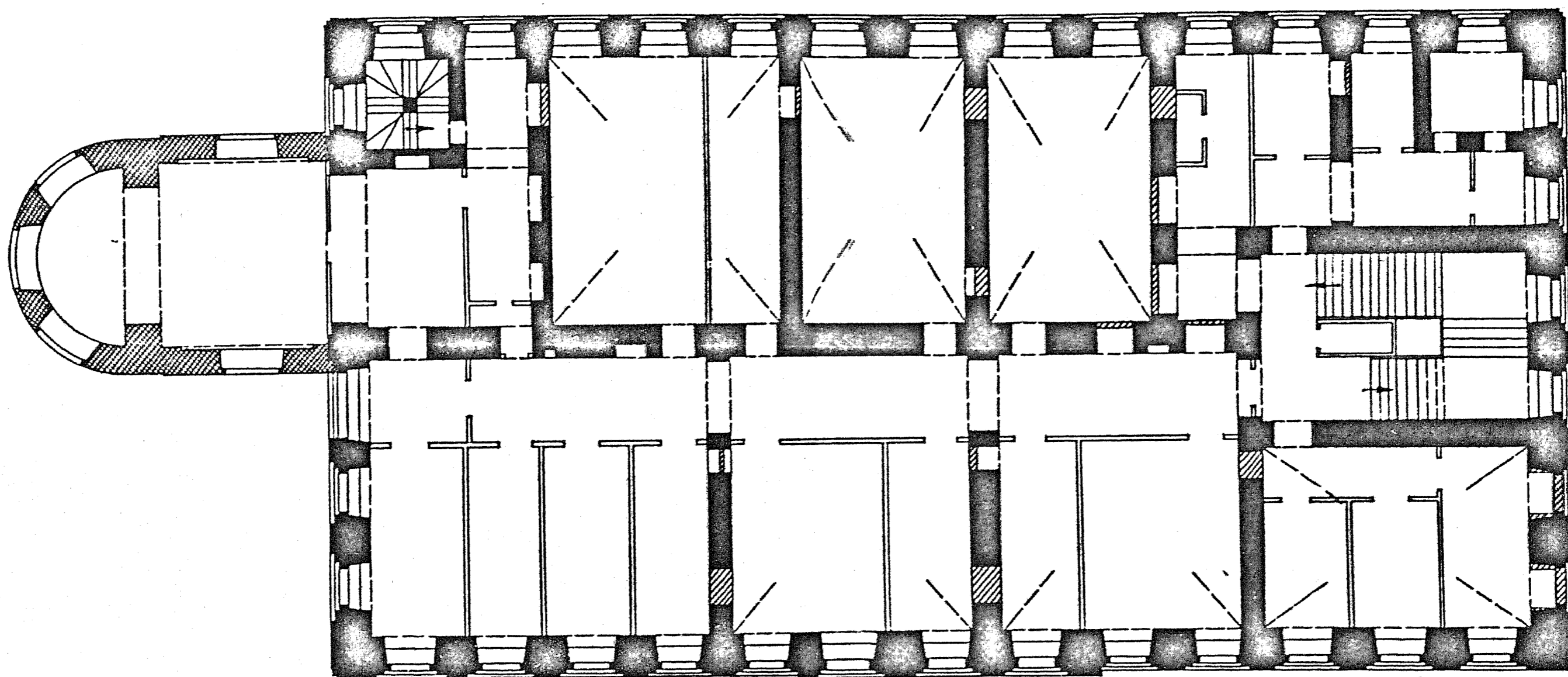
Н. Н. ДЕМЬЯНОВА

ДВМ ГЛАВДИН

1770-1780-е гг., 1837 г., кон. XIX в.

Н. Б. АСМАНЖАЯ ул., 26.

2 ЭТАЖ



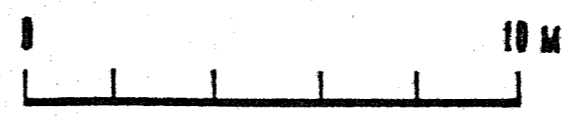
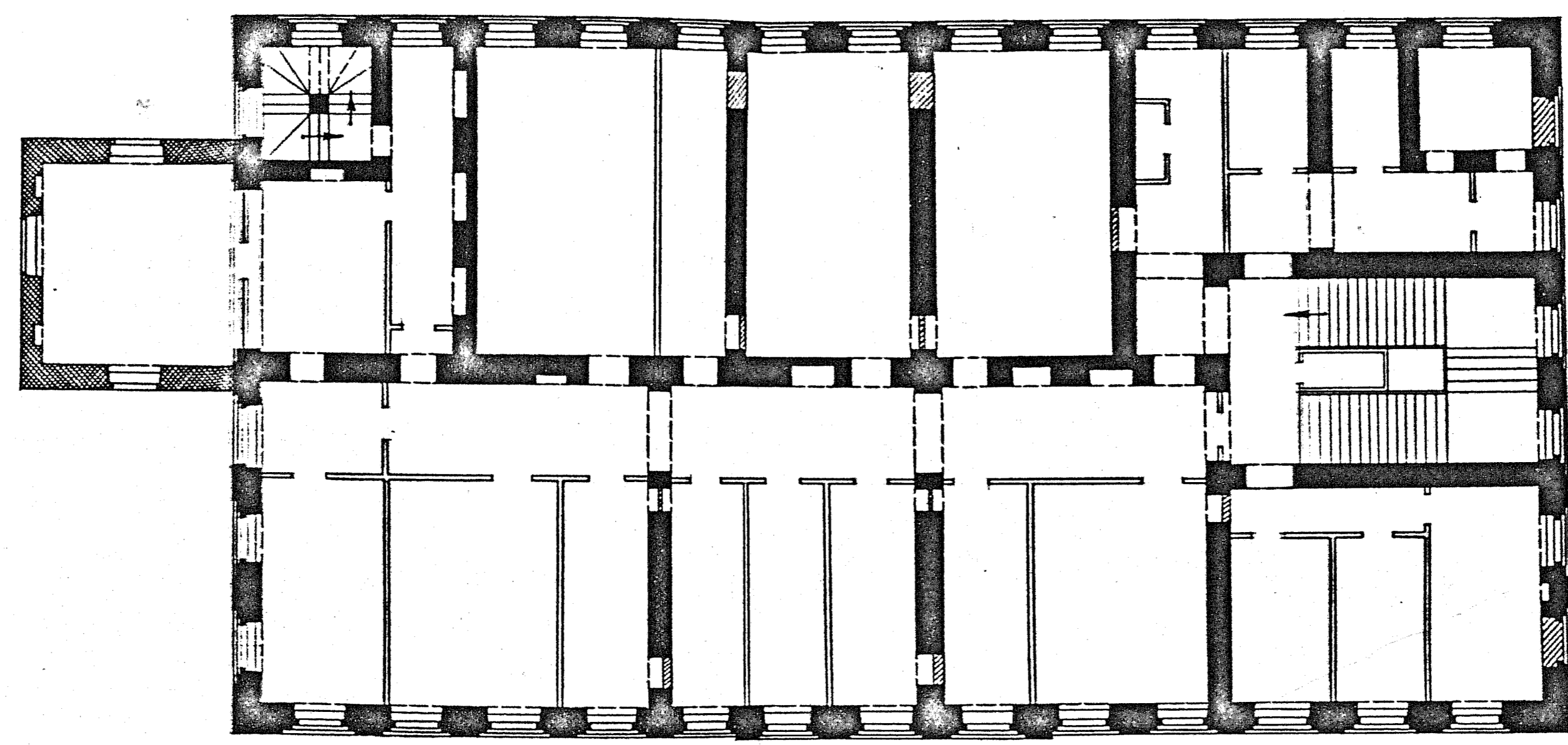
1770-1780-е гг.
 1837 г.

3

МОСПРОЕКТ - 2
 МАСТЕРСКАЯ N13
 ЧЕКМАРЁВ В.М.
 1985 г.

г. М В Е К В А
У С А Д Ь Б А Г О Р О Д С К А Я 1770-1780-е гг., XIX в. / Д Е М И Д Ъ В А Н. Н. / Б А У М А Н С К И Й Р А Й О Н
1770-1780-е гг., 1837 г., кон. XIX в. Д В Ж Г Л А В Н Ы Й
Н. Б А С М А Н Н А Я 34., 26.

3 Э Т А Ж



■ 1770 - 1780 - е гг.
▨ 1837 г.

3

М О С П Р О Е К Т - 2
М А С Т Е Р С К А Я № 13
Ч Е К М А Р Ё В В. М.
1985 г.

г. МОСКВА

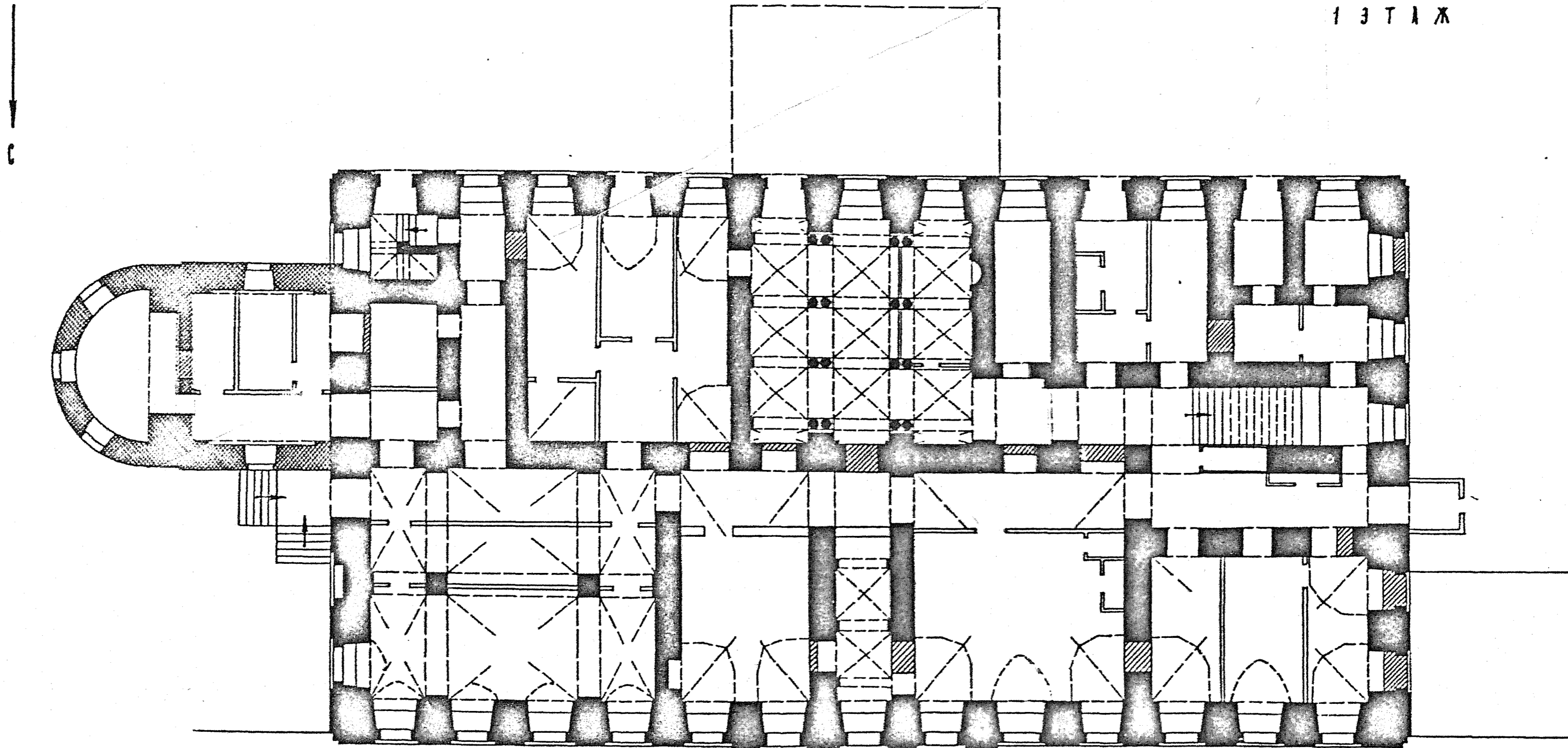
БАУМАНСКИЙ РАЙОН

УСАДЬБА ГОРЬДСКАЯ 1770-1780-е гг., XIX в. / Н.Н. ДЕМЯДОВА / ДВМ ГЛАВНЫМ

1770-1780-е гг., 1837 г., кон. XIX в.

Н. БАСМАННАЯ ул., 26.

1 ЭТАЖ



1770-1780-е гг.

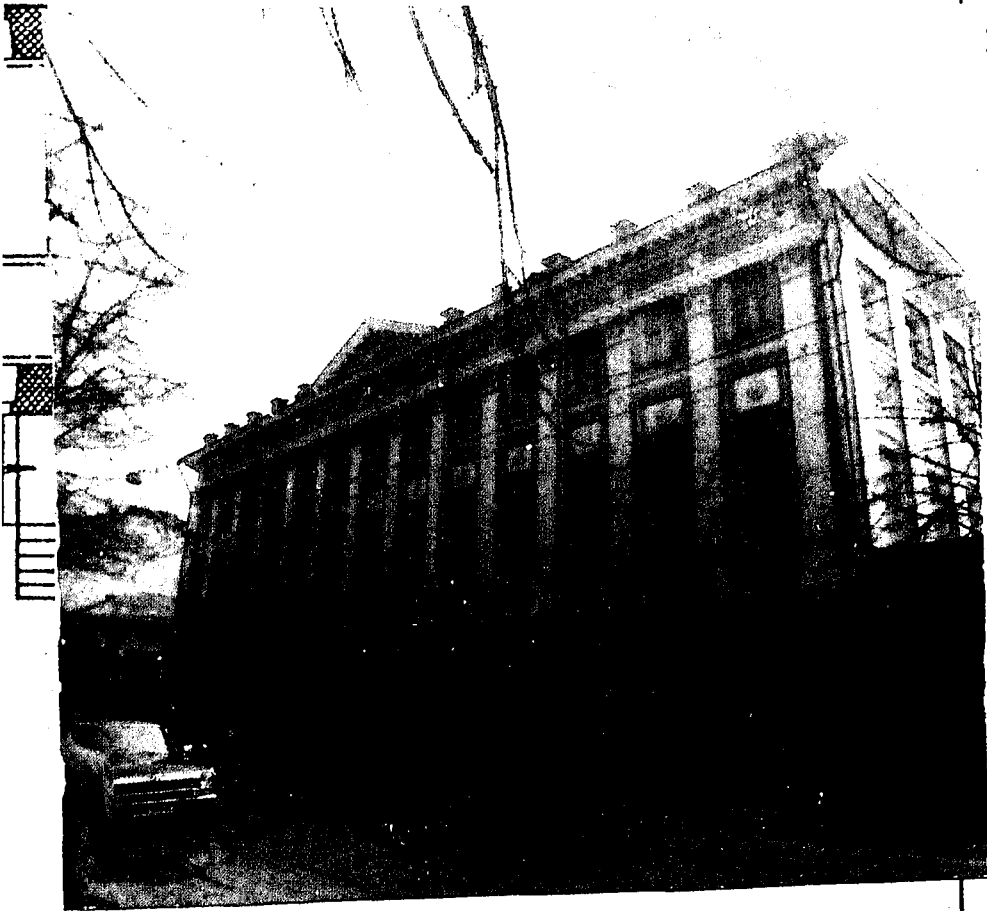
1837 г.



4

МОСПРОЕКТ-2
 МАСТЕРСКАЯ №13
 ЧЕРМАРЁВ В.М.
 1985 г.

Фото или схематический план



Краткое описание

Здание построено в 1770–1780-е годы в качестве главного дома городской дворянской усадьбы Н.Н.Демидова, состоявшей в приходе ц. Петра и Павла в Басманной части города.

Это трехэтажное каменное здание своим главным фасадом выходит на ул. Н.Басманная. В 1837 г., в связи с покупкой здания сиротским домом, к восточному фасаду пристраивают церковь Анны. В 1870е г.г. здание становится одним из корпусов вновь созданной Басманной больницы. После 1917г. вплоть до настоящего времени здесь располагаются больничные палаты и лечебные кабинеты.

Важнейший элемент композиции городской усадьбы, сохранивший первоначальные габариты и неоклассическое решение фасадов.

3.2(3). 156/1-1.32.1

МИНИСТЕРСТВО КУЛЬТУРЫ СССР ● ПАМЯТНИКИ ИСТОРИИ И КУЛЬТУРЫ СССР (недвижимые)
 МИН-ВО КУЛЬТУРЫ. Главное управление по охране и исполъз. пам-ков истории и культуры УТКОИП (республиканского органа охраны)
 СОЮЗНАЯ РЕСПУБЛИКА РСФСР
 Адрес г. Москва, Бауманский р-н, ул. Н. Бауманная, 26
 (АССР, край, область; район, автономная обл.; национальный округ; населенный пункт)

УЧЕТНАЯ КАРТОЧКА

Дом

I. НАИМЕНОВАНИЕ ПАМЯТНИКА

Усадьба городская XVIII-XIX вв (Н. Н. Демидова) главный

II. ТИПОЛОГИЧЕСКАЯ ПРИНАДЛЕЖНОСТЬ

памятник археологии	памятник истории	памятник архитектуры	памятник монумент. ис-ва
		2 (3)	

III. ДАТИРОВКА ПАМЯТНИКА

1770-1780-е г.г., 1837, кон. XIX в.

IV. ХАРАКТЕР СОВРЕМЕННОГО ИСПОЛЬЗОВАНИЯ

по перво-начальному назначению	культурно-просветительное	туристско-экскурсионное	лечебно-оздоровительн.	жилое помещение	хозяйст-венное	не исполь-зуется
			+			

предлож. по исполъз.

V. ХАРАКТЕРИСТИКА ТЕХНИЧЕСКОГО СОСТОЯНИЯ

хорошее	среднее	плохое	аварийное
	+		

VI. КАТЕГОРИЯ ОХРАНЫ

союзная	республ.	местная	не состоит
	+		

наличие утвержденной охранной зоны

да	нет
	+

VII. НАЛИЧИЕ ДОКУМЕНТАЦИИ

паспорт	фотографии	обмеры	реставрационные материалы
+	+	+	

место хранения документов

органы охраны			реставрационные мастерские		музей, архив, ВНИИ +
союзный	республикан.	местный	республикан.	местные	ИСКУССТВОВЗНА-НИИ
	+	+		+	

Дата составления карточки

ИЮНЬ * 1985 г.

Составитель ст. арх. Чекарчев В. М.
 (Ф., и., о., должность или профессия, подпись)

Инспектор по охране памятников _____
 (Ф., и., о. подпись)

