

7710230000

МИНИСТЕРСТВО КУЛЬТУРЫ СССР

3.2.413-1.32.1
индексПАМЯТНИКИ ИСТОРИИ И КУЛЬТУРЫ СССР
(недвижимые)

СОЮЗНАЯ РЕСПУБЛИКА РСФСР

Гос. инспекция по охране памятников архитектуры и градостроительства г. Москвы
(наименование республиканского органа охраны памятников)

ПАСПОРТ

I. НАИМЕНОВАНИЕ ПАМЯТНИКА Дом жилой

II. ТИПОЛОГИЧЕСКАЯ ПРИНАДЛЕЖНОСТЬ

памятник археологии	памятник истории	памятник архитектуры	памятник монумент. иск-ва
		2	

III. ДАТИРОВКА ПАМЯТНИКА (или дата исторического события, с которым связано возникновение памятника — для памятников истории)

1800-е гг.

IV. АДРЕС (местонахождение) ПАМЯТНИКА Москва, Бауманский р-н.
Блоховский пр., 5 стр. I.

(АССР, край, область, район, автономная обл., национальный округ; населенный пункт; пути подъезда)

V. ХАРАКТЕР СОВРЕМЕННОГО ИСПОЛЬЗОВАНИЯ

по первонач. назначению	культурно-просветит.	туристско-экскурсион.	лечебно-оздоровительн.	жилые помещения	хозяйственное	не используется
	музей библ. клуб		больн. санат. д/отд.		учреждение торгов. промышл. склад	

ПРИЛОЖЕНИЯ:

Фото общего вида — 4

Фото фрагментов — 3

Генплан —

Обмеры: план — 3

фасад —

разрез —

Схематический план

охранной зоны —

VI. ИСТОРИЧЕСКИЕ СВЕДЕНИЯ

а)	для памятников археологии	— история возникновения, кем и когда производились раскопки и находки, место хранения коллекций.
	для памятников истории	— история возникновения: краткая характеристика событий и лиц, в связи с которыми объект приобрел значение памятника.
	для памятников архитектуры и монументального искусства	— автор, строитель, заказчик, история создания.

Построен между 1803 и 1811 гг. секунд-майором А.Д.Демидовым в его владении. Автор проекта и строитель не известны.

С 1836 г. домом владел "Богоявленский, что в Блохове церкви" протоерей В.С.Сахаров. В 1875 г. владение перешло к купцу С.М.Гордееву, при котором дом был перестроен. С 1817 г. по кон. 1970-х гг. здание оставалось жилым. В настоящее время в нем размещены учреждения.

б) перестройки и утраты, изменившие первоначальный облик памятника.

1870-80 гг. - В связи с приспособлением под жилье пробиты окна подвала, изменены размер и форма центральных окон I-го этажа и мезонина, частично перепланированы помещения. Увеличена деревянная северо-восточная пристройка для лестницы, западная - заменена на каменную в тех же габаритах.

В нач. XX в. фасады, прежде оштукатуренные, обшиты тесом с полной утратой карнизов. (см. вкладыш № I)

в) реставрационные работы (общая характеристика, время, автор, место хранения документации)

Реставрационные работы не производились.

VII. ОПИСАНИЕ ПАМЯТНИКА

а)	для памятников археологии	— характер культурного слоя, важнейшие находки,
	для памятников истории	— характеристика памятника, наличие, текст и время установления мемориальной доски,
	для памятников архитектуры	— основные особенности планировочной, композиционно-пространственной структуры и конструкций; характер декора фасадов и интерьеров; наличие живописи, скульптуры, прикладного искусства; строительный материал, основные габариты,
	для памятников монумент. иск-ва	— основные особенности композиционного и колористического решения; тексты, материал, техника, размер.

Жилой дом поставлен на углу Елоховского проезда и Нижней Красносельской улицы напротив собора Богоявления в Елохове, к которому обращен главным южным фасадом. Здание деревянное на каменном подвале одноэтажное с мезонином. План его имеет форму прямоугольника, вытянутого по продольной оси вдоль улицы с запада на восток.

Входы в здание расположены в лестничных пристройках: каменной — у западного торца и деревянной — у северо-восточного угла.

Небольшой повышенный в центральной части поперечным мезонином объем здания отличается цельностью и известной монументальностью, впечатление которой не разрушают лестничные пристройки на торцевом и дворовом фасадах.

Фундаменты не просматриваются. Стены подвала — кирпичные на известковом растворе, стены основного этажа и мезонина — деревянные из вертикальных брусьев с верхней и нижней обвязкой.

Перекрытия всех этажей — плоские по деревянным балкам. Перемычки оконных и дверных проемов — плоские. Крыши скатные железные — по деревянным стропилам.

Цоколь белокаменный, в настоящее время на уличных фасадах облицован кабанчиком.

Фасады основного этажа, мезонина и деревянной северо-восточной пристройки обшиты тесом.

Лестницы подвала и основного этажа — каменные по железным косоурам, лестница на мезонин — деревянная. Печи кирпичные, облицованы белым кафелем. Полы застелены линолеумом.

Фасады при всех переделках и утратах сохранили пропорции и членения, характерные для архитектуры эпохи классицизма кон. XVIII — нач. XIX вв.

Горизонтальная тяга, проходящая по всем фасадам, отделяет тяжелый цоколь от стен основного этажа, прорезанных высокими окнами. Обращенный к церкви главный — южный — семиосевой фасад имеет трехчастную композицию:

(См. вкладыш X)

С) общая оценка общественной, научно-исторической и художественной значимости памятника.

Небольшой городской дом с мезонином, характерный для эпохи зрелого классицизма. Имеет большую градостроительную ценность, как историко-архитектурная среда собора Богоявления в Елохове.

VIII. ОСНОВНАЯ БИБЛИОГРАФИЯ, АРХИВНЫЕ ИСТОЧНИКИ, ИКОНОГРАФИЧЕСКИЙ МАТЕРИАЛ.

МГИНТА, Басманная часть № 106.

1973 г. — паспорт на памятник маст. № 7 ин-та "Моспроект-3", составитель ст. арх. Домшляк М.И.

IX. ТЕХНИЧЕСКОЕ СОСТОЯНИЕ

		хорошее	среднее	плохое	аварийное
характеристика общего состояния: для памятников археологии	культурного слоя важнейших находок				
для памятников архитек- туры и истории	конструкций стен покрытий потолков пола декора фасадов интерьеров		+		
в интерьере:	живописи скульптуры прикл. иск-ва		+	+	
для памятников мону- ментального искусства	цоколя постаменты скульптуры грунта красочного слоя				

X. СИСТЕМА ОХРАНЫ

а) категория охраны

союзная	республ.	местная	не состои
	+		

б) дата и № документа о принятии под охрану Решение Исполкома Моссовета

№ 33/90 от 4.IX-72 г.

в) границы охранной зоны и зоны регулирования застройки (краткое описание со ссылкой на утверждающий документ)

Проект охранных зон памятников архитектуры по улицам Б.Хмель-
ницкого, Чернышевского, К.Маркса и Спартаковской. Разработан инсти-
тутом "Моспроект-3" в 1969-71 гг.
В настоящее время охранная зона находится в стадии корректировки.

г) балансовая принадлежность и конкретное использование _____

д) дата и № охранного документа 413

Дата составления паспорта

апрель

1981

Составитель ст. арх. Федотова Т.П.
(ф. и. о., должность или профессия)

(подпись)

Инспектор по охране памятников _____

(подпись)



Вклады № I.

Москва, Бауманский р-н, Блоховский пр., 5 стр. I

Дом жилой

У I. б) (продолжение)

1970-е гг. - проведен капитальный ремонт с приспособлением под конторские помещения и навешены металлические козырьки над входом в западную пристройку и подвал.

У II. а) (продолжение)

центр его выделен небольшим выступом ризалита, под окнами которого сохранились ниши - характерный прием допожарного и раннего послепожарного строительства. Трехчастная композиция акцентирована мезонином, завершенным треугольным фронтоном.

Монументальность облика дома первоначально усиливалась благодаря строгой пластике фасадов с глухим покоем, гладко оштукатуренными стенами, арочному завершению центральных окон и, возможно, баляснику в нишах под ними.

Планировка покоевого и основного этажей схожи и, несмотря на поздние переделки, сохраняют следы типичной для небольших дворянских особняков рубежа XVII и XIX вв. композиции: по главному фасаду располагаются три больших парадных помещения, прежде связанных дверями по принципу анфилады, по дворовому фасаду - ряд меньших жилых комнат; в центре здания - продольный коридор с лестницей на мезонин.

В интерьере прослеживается первоначальная объемно-пространственная композиция помещений. В помещениях основного этажа сохранились угловые кафельные печи, тянутые карнизы и лепнина потолков, двупольная филенчатая дверь сер. - 2-й пол. XIX в.









MI







Г. Москва

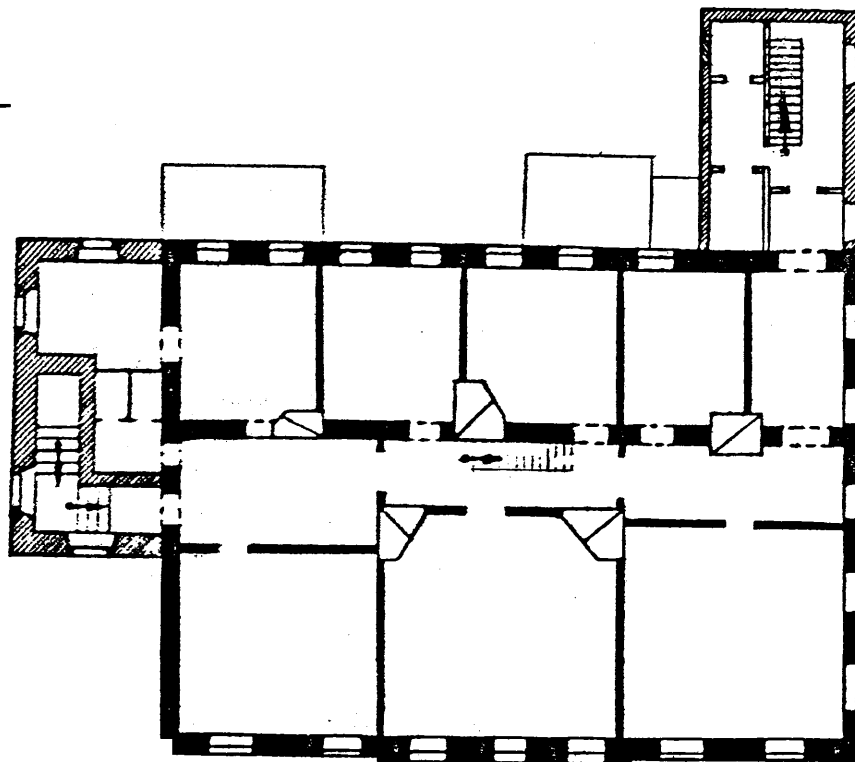
БАУМАНСКИЙ Р-Н.

ЖИЛОЙ ДЕРЕВЯННЫЙ ДОМ 1800 ГГ.
ЕЛХОВСКИЙ ПР. Д. 5, СТ. 1.

1 ЭТАЖ

С ←

■ — 1800 ГГ.
▨ — 1870-80 ГГ.



0 40 м.

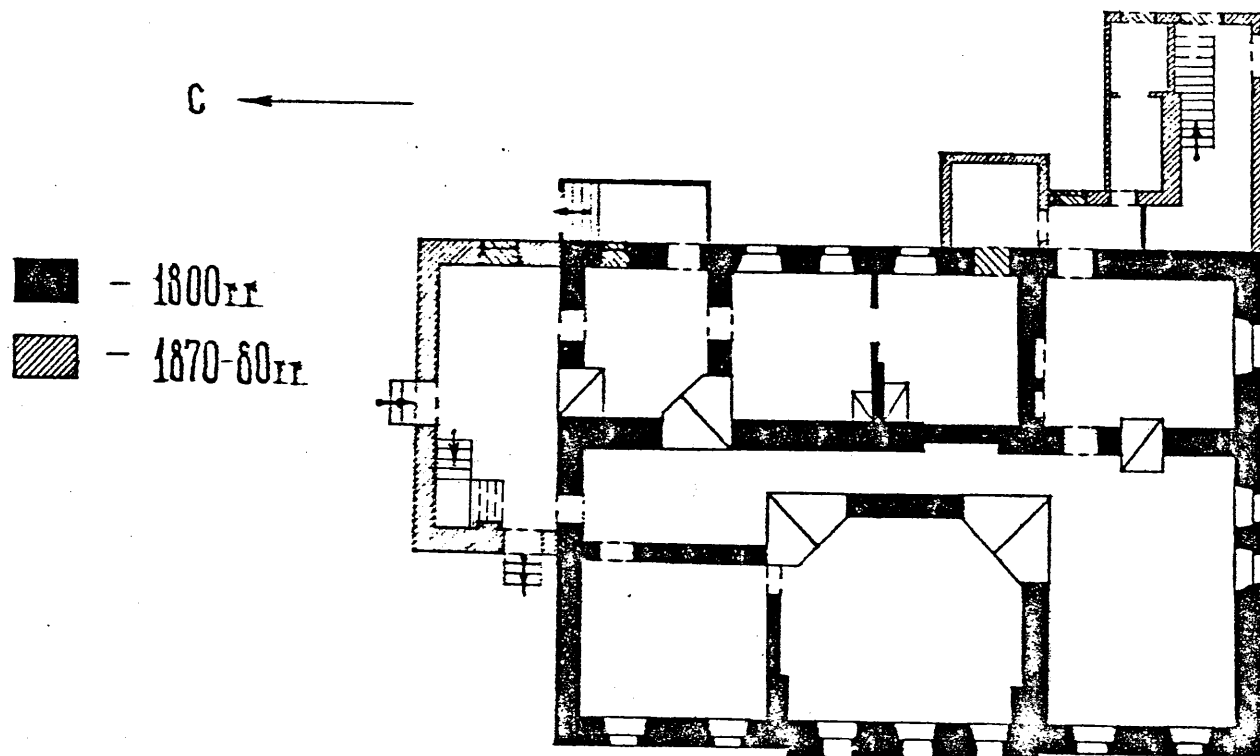
Обмер 1981 г.: Федотова Т.П.
Лучшева В.В.
Выполнила: Лучшева В.В.

Г. МОСКВА

БАУМАНСКИЙ Р-Н

ЖИЛОЙ ДЕРЕВЯННЫЙ ДОМ 1800 ГГ.
ЕЛОХОВСКИЙ ПР. Д. 5, СТ. 1.

ПОДВАЛ



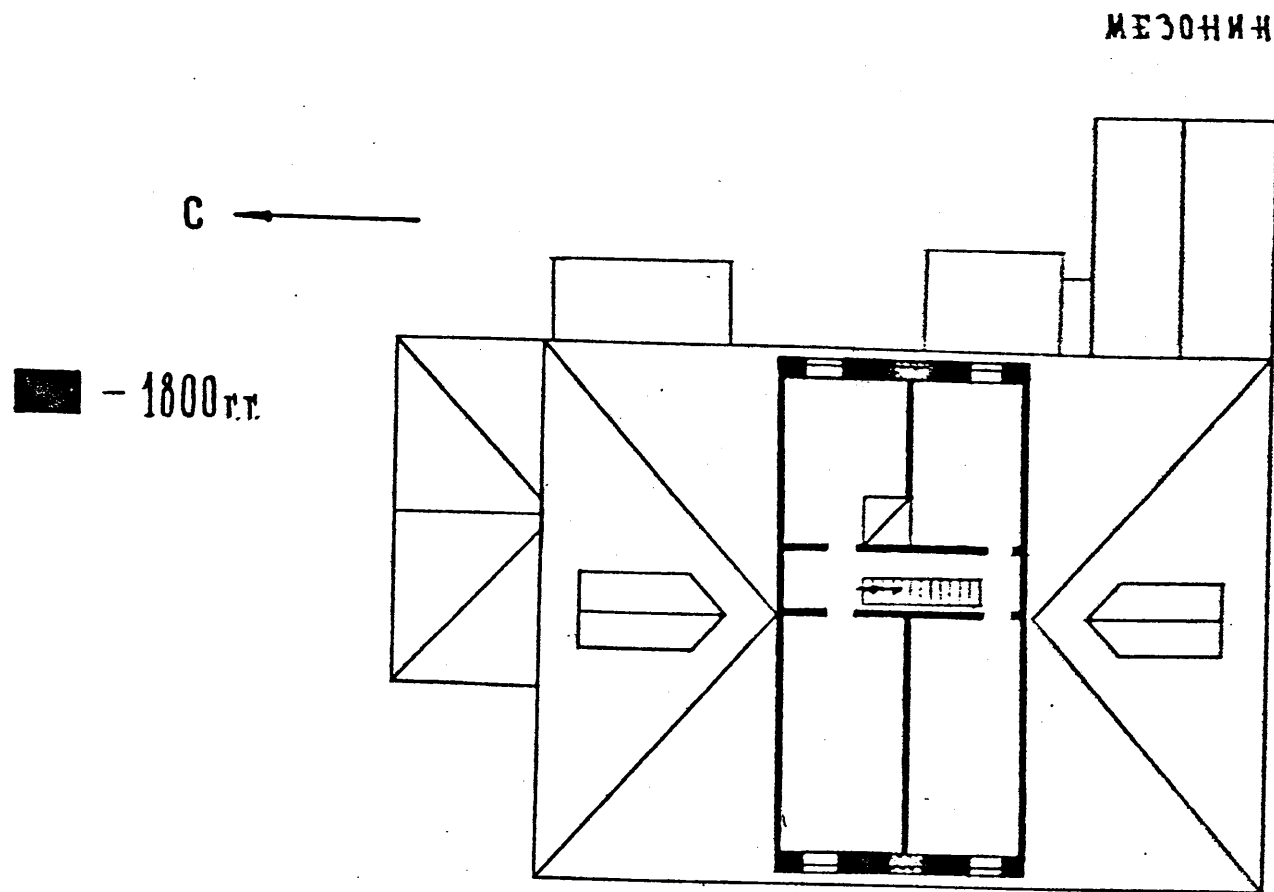
0 10 м.

ОБМЕР 1981 Г.: ФЕДОТОВА Т. П.
ЛУЧШЕВА В. В.
ВЫПОЛНИЛА: ЛУЧШЕВА В. В.

г. Москва

Блауманский р-н.

Шилой деревянный дом 1800 г.г.
Елоховский пр. д. 5, стр. 1.



Обмер 1981 г.: Федотова Т. П.
Лучшева В. В.
Выполнила: Лучшева В. В.

МИНИСТРСТВО КУЛЬТУРЫ СССР ● ПАМЯТНИКИ ИСТОРИИ И КУЛЬТУРЫ СССР (недвижимые) **3.2.4413-1.92.1**
 СОЮЗНАЯ РЕСПУБЛИКА РСФСР Гос. инспекция по охране памятников архитектуры
 и градостроительства (Москва) (Ф. и. о. подпись)
 Адрес **г. Москва, Бауманский р-н, Вдоховский пр. № 5, стр. 1.**
 (АССР, край, область; район, автономная обл.; национальный округ; населенный пункт)

УЧЕТНАЯ КАРТОЧКА
Дом жилой

I. НАИМЕНОВАНИЕ ПАМЯТНИКА
 II. ТИПОЛОГИЧЕСКАЯ ПРИНАДЛЕЖНОСТЬ
 III. ДАТИРОВКА ПАМЯТНИКА
 IV. ХАРАКТЕР СОВРЕМЕННОГО ИСПОЛЬЗОВАНИЯ

памятник археологии	памятник истории	памятник архитектуры	памятник монумент. ис-во
		2	

1800-е гг.

по первоначальной назначению	культурно-просветительное	туристско-экскурсионное	лечебно-оздоровительн.	жилые помещения	хозяйственное	не используется
					учрежд.	

предлож. по использ.

V. ХАРАКТЕРИСТИКА ТЕХНИЧЕСКОГО СОСТОЯНИЯ

хорошее	среднее	плохое	аварийное
	+		
союзная	республ.	местная	не состоит
		+	

VI. КАТЕГОРИЯ ОХРАНЫ

наличие утвержденной охранной зоны

да	нет
+	

VII. НАЛИЧИЕ ДОКУМЕНТАЦИИ

паспорт	фотографии	обмеры	реставрационные материалы
+	+	+	

место хранения документов

органы охраны			реставрационные мастерские		музей, архив, в них находится
союзная	республикан.	местная	республикан.	местные	
+	+	+		+	

Дата составления карточки
 «...» апрель 1991 г.
 М. П.

Составитель **Ст. арх. маст. № 13 Управления**

Инспектор по охране памятников

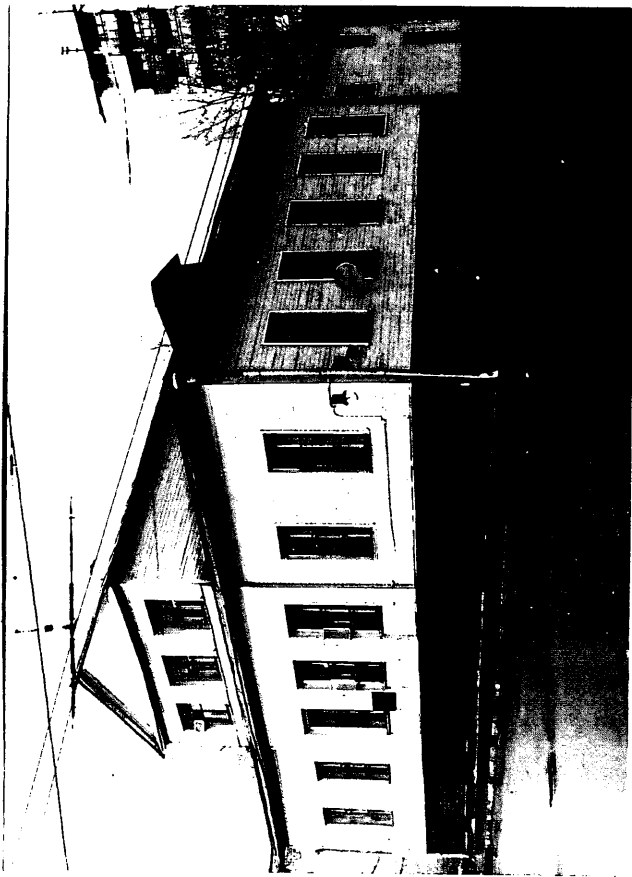
(Ф. и. о. должность или профессия, подпись)
 Моспроект-2 Федотова Т.П.

(Ф. и. о. подпись)

Рез

УЧЕТНАЯ КАРТОЧКА (оборотная сторона)

Фото или схематический план



Краткое описание

Деревянный на каменном подвале одноэтажный с мезонином жилой дом поставлен на углу Блоховского проезда и Красноста. ул. План его - прямоугольный, вытянут с запада на восток. Небольшой объем повышенный в центральной части поперечным мезонином, покрыт скатными крышами. Фундаменты не промерзываются, стены подвала - кирпичные на известковом растворе, стены основного этажа и мезонина - из вертикальных брусьев. Перекрытия плоские по деревянным балкам. Фасады обшиты тесом, цоколь сабокаменный.

Фасады сохранили, несмотря на переделки и утраты декора, пропорции и членения, характерные для архитектуры классицизма: горизонтальную тягу, отделяющую цоколь, слегка выступающий центральный ризалит на главном фасаде, обращенном к собору Богоявления в Блохове. В интерьере прослеживается объемно-планировочная композиция, типичная для небольших дворянских особняков нач. XIX в. Представляет историко-архитектурную ценность как образец рядовой застройки Москвы кон. XVIII-нач. XIX вв.