

7800000016

МИНИСТЕРСТВО КУЛЬТУРЫ СССР

2.3. (4.1) ... - 1.29.1
индексПАМЯТНИКИ ИСТОРИИ И КУЛЬТУРЫ СССР
(недвижимые)СОЮЗНАЯ РЕСПУБЛИКА РСФСРМинистерство культуры. Государственная инспекция по охране памятников
(наименование республиканского органа охраны памятников)
истории и культуры

П А С П О Р Т

I. НАИМЕНОВАНИЕ ПАМЯТНИКА Мемориал семьи УЛЬЯНОВЫХ: О.И.Ульянова, М.А.Ульянова, М.Т.Елизаров и А.И.Ульянова-Елизарова

II. ТИПОЛОГИЧЕСКАЯ ПРИНАДЛЕЖНОСТЬ

памятник археологии	памятник истории	памятник архитектуры	памятник-монумент. иск-ва
	3		(I)

III. ДАТИРОВКА ПАМЯТНИКА (или дата исторического события, с которым связано возникновение памятника — для памятников истории)

1871-1891; 1835-1916; 1863-1919; 1864-1935; / 1952 /

IV. АДРЕС (местонахождение) ПАМЯТНИКА

Ленинград, Фрунзенский район,

(АССР, край, область, район, автономная обл.)

Расстанная ул. 30, Некрополь "Литераторские мостки".

национальный округ, населенный пункт, пути подъезда)

V. ХАРАКТЕР СОВРЕМЕННОГО ИСПОЛЬЗОВАНИЯ

по первонач. назначению	культурно-просветит.	туристско-экскурсион.	лечебно-оздоровительн.	жилые помещения	хозяйственное	не используется
+	музей клуб	+	больн. санат. д/отд.		учреждение торгов. промышл. склад	

ПРИЛОЖЕНИЯ:

Фото общего вида —

Фото фрагментов —

Генплан —

Обмеры: план —

фасад —

разрез —

Схематический план

охранной зоны —

Вкладыш: У1(а) — 2

УП(а) — 1

VI. ИСТОРИЧЕСКИЕ СВЕДЕНИЯ

- а) для памятников археологии — история возникновения, кем и когда производились разведки и раскопки, место хранения коллекций.
- для памятников истории — история возникновения: краткая характеристика событий и лиц, в связи с которыми объект приобрел значение памятника.
- для памятников архитектуры и монументального иск-ва — автор, строитель, заказчик, история создания.

УЛЬЯНОВА Ольга Ильинична / 14 (16) ноября 1871 г. - 8 (20) мая 1891 г. / - младшая сестра В.И. Ленина. Окончила Мариинскую женскую гимназию в Симбирске. В Петербург приехала в 1890 г. и с осени училась на Высших женских (Бестужевских) курсах. Ольга Ильинична среди подруг выделялась своими знаниями, работоспособностью, сердечностью, о ней говорили как о выдающейся девушке. В апреле 1891 г. Ольга Ильинична заболела бранным тифом. В.И. Ленин, который очень любил сестру и которая была близким другом его детства, отвез ее в больницу, часто навещал, а когда болезнь обострилась, вызвал мать. 8 мая (20.05) Ольга умерла, а через два дня ее похоронили на Литераторских мостках Волкова кладбища. В.И. Ленин неоднократно посещал могилу сестры.

Первоначально на могиле стоял чугунный крест, замененный впоследствии на гранитный саркофаг. В 1935-1936 гг. скульптором М.Г. Маннбергом был исполнен гранитный памятник в виде стелы с бронзовыми портретами барельефами Ольги и Марии Александровны.

УЛЬЯНОВА Мария Александровна / 22.02(06.03).1835 - 10(25).07.1916 / - мать В.И. Ленина. Родилась в Петербурге в семье врача. Образование получила домашнее. В Симбирске экстерном сдала экзамены на звание народной учительницы. Мария Александровна хорошо знала литературу и музыку, английский, французский и немецкий языки. Всю свою жизнь посвятила детям, оказала огромное влияние на их воспитание, впоследствии помогала им в революционной работе. Смерть мужа в 1886 г., казнь старшего сына Александра в 1887 г., смерть младшей дочери Ольги в 1891 г., многократные аресты Владимира, Анны, Дмитрия и Марии переносила с необычайной стойкостью. Девятнадцать арестом своих детей пережила Мария Александровна и всегда находилась с тем из них, кому больше была нужна.

- б) перестройки и утраты, изменившие первоначальный облик памятника.

Мемориал сооружен в 1952 г.

- в) реставрационные работы (общая характеристика, время, автор, место хранения документации)

**Проведены в 1970 г. объединением "Реставратор".
Архив Музея городской скульптуры.**

VII. ОПИСАНИЕ ПАМЯТНИКА

- а) для памятников археологии — характер культурного слоя, важнейшие находки,
- для памятников истории — характеристика памятника, наличие, текст и время установления мемориальной доски.
- для памятников архитектуры — основные особенности планировочной, композиционно-пространственной структуры и конструкций; характер декора фасадов и интерьеров; наличие живописи, скульптуры, прикладного искусства; строительный материал, основные габариты.
- для памятников монумент. иск.-ва — основные особенности композиционного и колористического решения; тексты, материал, техника, размер.

Надгробие состоит из четырех скульптурных портретов, объединенных мощным многоступенчатым основанием темного гранита. Композиционный центр памятника — статуя Марии Александровны. Она изображена в кружевной косинке на голове, в длинном глухом платье с нальем на плечах, правая рука с письмом прижата к груди, левая — опущена. Фигура установлена на плит и прямоугольный в плане гранитный полированный постамент с трехступенчатым цоколем. На ступени цоколя положен бронзовый лавровый венок. На западной стороне постамента вырублена и позолочена надпись:

"Ульянова Мария Александровна 6.Ш.1835 — 25.УП.1916."

Материал: бронза, гранит.

Размер: 500 x 252 x 277.

Слева от статуи Марии Александровны — невысокая гранитная полированная стела с округлым завершением и накладным бронзовым барельефным портретом — поворот 3/4 вправо — молоденькой курсистки.

Стела установлена на трехступенчатое основание. На верхнюю ступеньку положена бронзовая полурасцветшая ветка розы. На западной стороне стелы вырублена и позолочена надпись: **"Ульянова Ольга Ильинична 16.ХІ.1871 — 20.У.1891"**.

Материал: гранит, бронза.

Размер: 180 x 121 x 140.

Рядом с памятником О.И.Ульяновой слева — погрудный бронзовый бюст А.И.Ульяновой-Елизаровой, установленный на гранитный постамент с двухступенчатым основанием. У подножия основания и на торцах постамента — бронзовые гирлянды. На западной стороне — вырубленная и позолоченная надпись: **"Ульянова-Елизарова Анна Ильинична 26.УШ.1864 — 19.Х.1935"**.

Материал: гранит, бронза.

Размер: 332 x 172 x 222.

б) общая оценка общественной, научно-исторической и художественной значимости памятника.

Мемориал семьи Ульяновых — место захоронения родных и близких В.И.Ленина. Надгробие — одно из характерных произведений советского мемориального искусства.

VIII. ОСНОВНАЯ БИБЛИОГРАФИЯ, АРХИВНЫЕ ИСТОЧНИКИ, ИКОНОГРАФИЧЕСКИЙ МАТЕРИАЛ.

БСЭ, изд. 3-е, т.26.

М.П.Луговая и В.И.Сидорова. Семья Ульяновых в Петербурге-Петрограде, Л., 1977.

Е.Л.Турова и Г.Н.Шкода. Буклет "Памятник семье Ульяновых". Л., 1972. Архив Музея городской скульптуры.

IX. ТЕХНИЧЕСКОЕ СОСТОЯНИЕ

характеристика общего состояния:
 для памятников археологии культурного слоя важнейших находок
 для памятников архитектуры и истории конструкций стен покрытий потолков пола декора фасадов интерьеров
 в интерьере: живописи скульптуры прикл. иск-ва
 для памятников монументального искусства цоколя постамента скульптуры грунта красочного слоя

хорошее	среднее	плохое	аварийное
+			
+			
+			

X. СИСТЕМА ОХРАНЫ

а) категория охраны

союзная	республ.	местная	не состоит
	+		

б) дата и № документа о принятии под охрану **Постановление Совета Министров РСФСР от 30 августа 1960 г. № 1327.**

в) границы охранной зоны и зоны регулирования застройки (краткое описание со ссылкой на утверждающий документ)

Постановление Президиума Ленинградского совета РК и КД от 3 июля 1935 г. (протокол № 9).



г) балансовая принадлежность и конкретное использование **Государственный музей городской скульптуры**

д) дата и № охранного документа

инв. № ЛМ-39/2

Дата составления паспорта

Составитель

Шкода Г.Н. гл. хранитель ГМГО
(ф.и.о., должность, по профессии)



Шкода
(подпись)

Ст. архитектор Грунина директор по охране памятников

Кириллина Р.А.

Кириллина
(подпись)

Все дети Ульяновы горячо любили свою мать. В.И. Ленин постоянно заботился о Марии Александровне, писал ей. Мария Александровна умерла в Петрограде и была погребена на Литераторских мостках Волкова кладбища. В.И. Ленин неоднократно посещал могилу матери.

Первоначально на ее могиле стоял чугунный крест, замененный впоследствии на гранитный саркофаг. В 1935-1936 гг. по проекту скульптора М.Г. Манизера был установлен памятник с бронзовыми портретами-барельефами Марии Александровны и Ольги Ильиничны.

ЕЛИЗАРОВ Марк Тимофеевич / 22.03.1863 - 10.14.1919 / - видный деятель большевистской партии, народный комиссар путей сообщения. Родился в крестьянской семье в д. Бестужевка Самарской губ. (ныне Приволжский район Куйбышевской области). После окончания гимназии учился в Петербургском университете на физико-математическом факультете. В 1889 г. женился на Анне Ильиничне Ульяновой, сестре В.И. Ленина. Под влиянием Ленина с 1893 г. стал социал-демократом, принимал деятельное участие в организации газеты "Искра". Находился под постоянным негласным надзором полиции. За революционную деятельность в 1901 г. был арестован. В 1905 г. вел революционную работу среди железнодорожников Петербурга и был одним из руководителей забастовки железнодорожников. В декабре 1905 г. весь состав Петербургского железнодорожного узлового комитета был арестован, в том числе и Елизаров, которого выслали в Сызрань. Елизаров был кандидатом в Государственную Думу от большевиков.

После Великой Октябрьской социалистической революции - народный комиссар путей сообщения. В 1919 г. - член Коллегии Народного комиссариата торговли и промышленности.

Умер в Петрограде и погребен на Литераторских мостках Волкова кладбища. Первоначальное надгробие было установлено в 1929 г. (скульптор М.Г. Манизер).

УЛЬЯНОВА (ЕЛИЗАРОВА-УЛЬЯНОВА) Анна Ильинична / 14(26).08.1864 - 19.10.1935 / - видный деятель большевистской партии, сестра В.И. Ленина. Родилась в г. Нижний Новгород (ныне г. Горький). В 1880 г. в Симбирске окончила женскую гимназию и в 1883 г. приехала учиться в Петербург, где поступила на историко-филологическое отделение Высших женских (Бестужевских) курсов.

В 1887 г. арестована по делу о покушении А.И. Ульянова на Александра III и выслана под надзор полиции в Казанскую губернию. В 1896 г. участвовала в Петербургском "Союзе борьбы за освобождение рабочего класса", писала прокламации к рабочим. В 1898 г. вошла в первый МК РСДРП. В 1900 г. работала в ленинской "Искре".

Ленинград, Фрунзенский район
 Расстанная ул. 30. Некрополь "Литераторские мостки"

У1 (а)

2.3 (4.1) ... I.29.I

В 1902 г. вела революционную работу в Киеве, Самаре, Томске. В 1905 г. — член редакции газеты "Вперед", в 1912—1914 гг. работала в газете "Правда" и журнале "Просвещение". Неоднократно подвергалась арестам. Активно участвовала в подготовке и проведении Великой Октябрьской социалистической революции, в 1918—1921 гг. — заведовала отделом охраны детства в Наркомсо-бесе и Наркомпросе, с 1921 г. работала в Истпарте, член ред-коллекции журнала "Пролетарская революция", научный сотрудник Института Маркса-Энгельса-Ленина. Автор ряда работ о В.И. Лени-не. Умерла в Москве. Погребена в Ленинграде на Литераторских мостках Волкова кладбища. Первоначально на ее могиле стоял гра-нитный саркофаг, замененный в 1936 г. памятником с рельефным портретом работы скульптора М.Г. Манизера.

В 1952 г. по распоряжению Совета Министров от 12.04.51 № 5169 на могиле семьи Ульяновых установлены новые памятники.

Автор надгробия — скульптор М.Г. Манизер.

Архитектор — В.Д. Кирхоглани.

Ленинград, Фрунзенский район
Расстанная ул. 30. Некрополь "Литераторские мостки"

УП (а)

2.3. (4.1) ... I.29.I

Справа от центральной статуи - надгробие М.Т.Елизарова. Бюст погрудный в рубашке с галстуком, жилете и пиджаке. Бюст установлен на гранитный полированный плинт и постамент, резной как четырехгранная, грубо обработанная глыба.

На западной полированной стороне постамента вырубленная надпись:

"Елизаров Марк Тимофеевич 1862-1919".

На восточной, в неглубокой нише - накладной гранитный барельеф с изображением человека, прокладывающего рельсы, под ним надпись:

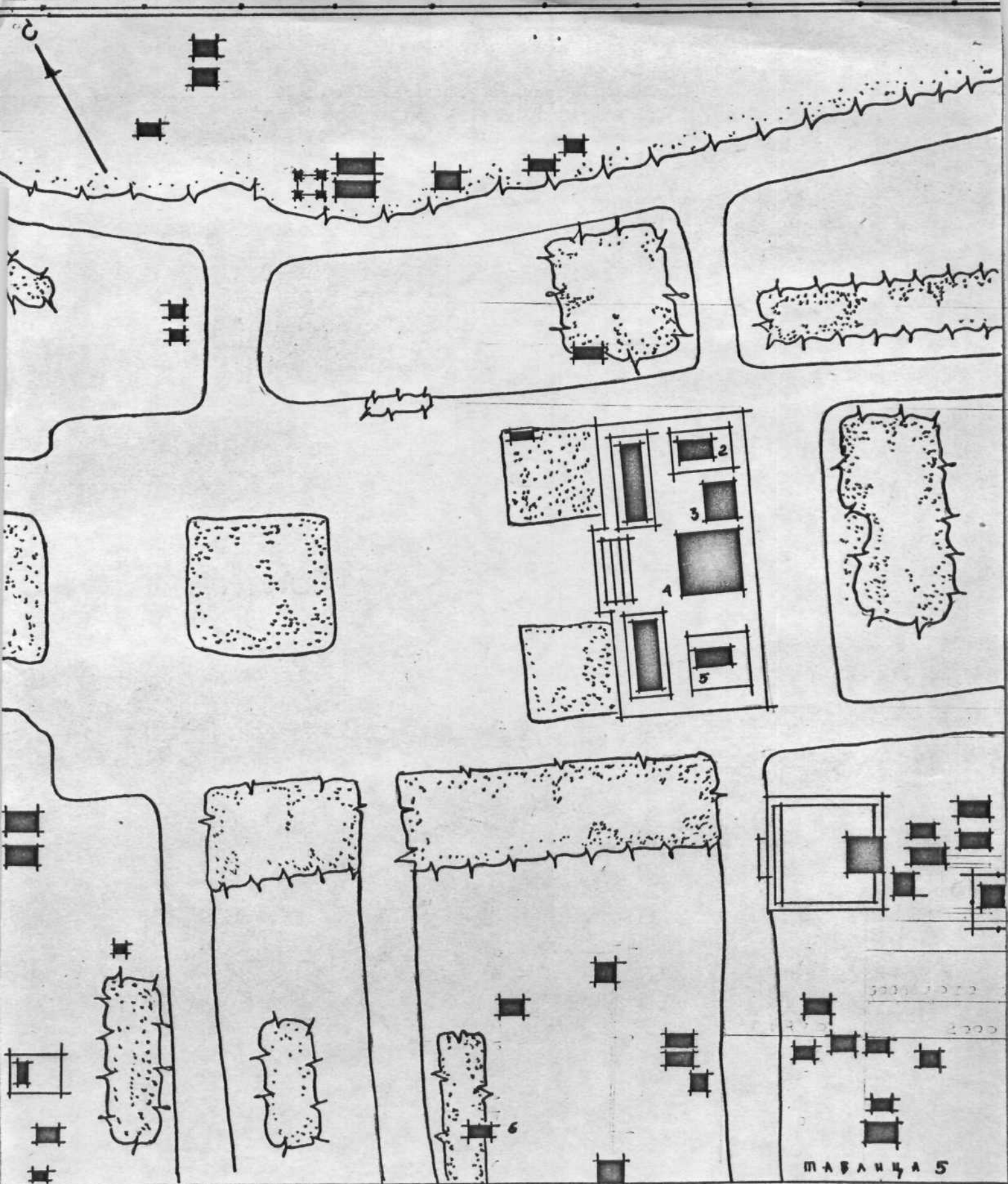
"Первый Наркомпуть 1918-1919".

Боковые стороны постамента обработаны "под шубу", у основания их лежат чугунные вагонные сдвиги.

Материал: бронза, чугун, гранит.

Размеры: 341 x 223 x 223.

Материал надгробия: бронза, чугун, гранит.



ЛЕНИНГРАД, ОРУЖЕЙСКИЙ РАЙОН.
НЕКРОПОЛЬ «ЛИТЕРАТОРСКИЕ МОСТКИ»

- XXI 2. УЛЬЯНОВА - ЕЛИЗАРОВА А.И.
- XXX 3. УЛЬЯНОВА О.И.
- XXX 4. УЛЬЯНОВА М.А.
- XXX 5. ЕЛИЗАРОВ М.И.
- X 6. АРИСТОВ А.П.

М = 1:200

ОБМЕР АРХ. ЛУКЬЯНОВОЙ Е.И.
1 9 7 8 Г.



Ленинград
Фрунзенский р-т
Киропавль "Литературное
Чубковская ^{мостки} площадь
Мемориал семьи
Чубковские
Обуши вуд

Плато В. И. Курьянова
1942



ВАЛЕНТИН
ИВАНОВИЧ
АЛЕКСАНДРОВИЧ

ВАЛЕНТИН
ИВАНОВИЧ
АЛЕКСАНДРОВИЧ

ВАЛЕНТИН
ИВАНОВИЧ

Ленинград
Фрунзенский р-н
Микрорайон, Либераторские
моитки

Ульяновская площадь

Мочала и Нагорное

Ульяновской

Марии Александровны

1835 - 1916

1952 г., эк. М. Г. Манусер
арх. В. Д. Курчовани

Гросс В. И. Курчова

1977



ЕЛИЗАРОВ
МАРК ТИМОФЕЕВИЧ
1888 - 1958

Ленинград
Фрунзенский р-н
некрополь и литературные
памятники
Шубовская площадь

Мочва и Надгробие

Смизарова
Марка Тимофеевича
1862 - 1919

1952 г. ск. М. Г. Мочва

Фото В. И. Вурицкова
1977.



УЛЬЯНОВА-САВЯРОВА
ОЛГА ПАВЛОВНА
1871-1918

УЛЬЯНОВ
ОЛГА ПАВЛОВНА
1871-1918

Ленинград
Фрунзенский р-н
Некрасово "Литераторские
мостки"

Ульяновская площадь

Молча и Надгробие

Ульяновой - Елизаровой

Анна Ильинична

1864 - 1935

Сфото В. И. Курьянов

1977₂



УЛЪЯНОВА
ОЛГА ИЛЪИНИЧНА
16-XI-1871 ~ 20-V-1891



Мемориал
Некрополь "Либерагорские
мостки"
Ульяновская тюрьма
Могила и надгробие
Ульяновой
Ольги Николаевны
1871-1891

1952 г., ск. М. 1. Манисер
арх. В. Д. Курчатов

арх. Ю. И. Курчатов
1947 г.

МИНИСТЕРСТВО КУЛЬТУРЫ СССР • ПАМЯТНИКИ ИСТОРИИ И КУЛЬТУРЫ СССР (недвижимые) (индекс)
 СОЮЗНАЯ РЕСПУБЛИКА РСФСР. МИНИСТЕРСТВО КУЛЬТУРЫ, ИСТОРИИ И КУЛЬТУРЫ.
 Ленинград, Эрмитажский район, Гасостанция ул., 30, Некрополь
 Адрес Литературный институт, област. фил. автономная обл.; национальный округ; населенный пункт)

УЧЕТНАЯ КАРТОЧКА

Могила и надгробие О.И. УЛЬЯНОВОЙ

I. НАИМЕНОВАНИЕ ПАМЯТНИКА

II. ТИПОЛОГИЧЕСКАЯ ПРИНАДЛЕЖНОСТЬ

памятник археологии	памятник истории	памятник архитектуры	памятник монумент. ис-ва
	3		(1)

III. ДАТИРОВКА ПАМЯТНИКА

1871-1891 (1952)

IV. ХАРАКТЕР СОВРЕМЕННОГО ИСПОЛЬЗОВАНИЯ

по первоначальному назначению	культурно-просветительное	туристско-экскурсионное	лечебно-оздоровительное	жилое помещения	хозяйственное	не используется
+		+				

предлож. по использ.

V. ХАРАКТЕРИСТИКА ТЕХНИЧЕСКОГО СОСТОЯНИЯ

хорошее	среднее	плохое	аварийное
+			
союзная	республ.	местная	не состоит
	+		

VI. КАТЕГОРИЯ ОХРАНЫ

наличие утвержденной охранной зоны

да	нет
+	

VII. НАЛИЧИЕ ДОКУМЕНТАЦИИ

паспорт	фотографии	обмеры	реставрационные материалы
+	+	+	

место хранения документов

органы охраны			реставрационные мастерские		иные органы
союзный	республикан.	местный	республикан.	местные	ИИИ
+	+	+		+	+

Дата составления карточки

18 февраля 1973 г.

М. П.

Составитель

Шкода Г.Н., гл. хранитель

Ст. архитектор

Ведущий по охране памятников

Кирилина Р.А.

(Ф. И. О., подпись)

Музей городской культуры

Шкода

Кирилина

УЧЕТНАЯ КАРТОЧКА (оборотная сторона)

Фото или схематический план



Краткое описание

Стела прямоугольная, гранитная, полированная, с накладным бронзовым барельефным портретом. Стела установлена на трехступенчатое основание, на верхнюю его ступень положена бронзовая ветка из роз. Надпись на лицевой стороне: "Ульянова Ольга Ильинична 16.XI.1871 - 20.V.1891".

Авторы: ск. М.Г.Манизер,
арх.В.Д.Киркоглази (1952)

Материал: гранит, бронза.

Размер: 180 x 121 x 140.

МИНИСТЕРСТВО КУЛЬТУРЫ СССР ● ПАМЯТНИКИ ИСТОРИИ И КУЛЬТУРЫ СССР (недвижимые) _____
 СОЮЗНАЯ РЕСПУБЛИКА _____ (индекс) _____
 Адрес Ленинград, Фрунзенский район, Гостиница "Литераторский мост", 30. Некрополь
 Литераторский мост, 30. Некрополь (автономная обл.; национальный округ; населенный пункт)

УЧЕТНАЯ КАРТОЧКА

I. НАИМЕНОВАНИЕ ПАМЯТНИКА

Могила и надгробие А.И. УЛЬЯНОВОЙ

II. ТИПОЛОГИЧЕСКАЯ
ПРИНАДЛЕЖНОСТЬ

памятник археология	памятник истории	памятник архитектуры	памятник монумент. ис-ва
	3		(1)

III. ДАТИРОВКА ПАМЯТНИКА

1864-1935 (1952)

IV. ХАРАКТЕР
СОВРЕМЕННОГО
ИСПОЛЬЗОВАНИЯ

по перво- начальному назначению	культурно- просвети- тельное	туристско- экскурсион- ное	лечебно- оздорови- тельное	жилие помещения	хозяйст- венное	не исполь- зуется
+	музей	+				

предлож. по использ.

V. ХАРАКТЕРИСТИКА
ТЕХНИЧЕСКОГО СОСТОЯНИЯ

хорошее	среднее	плохое	аварийное
+			

VI. КАТЕГОРИЯ ОХРАНЫ

союзная	республ.	местная	не состоит
	+		

наличие утвержденной охранной зоны

да	нет
+	

VII. НАЛИЧИЕ ДОКУМЕНТАЦИИ

паспорт	фотография	обмеры	реставрационные материалы
+	+	+	

место хранения документов

органы охраны			реставрационные мастерские		мест. архив.
союзный	республикан.	местный	республикан.	местные	НИИ
+	+	+		+	+

Дата составления карточки

16 февраля 1979 г.

М.П.

Составитель

Школа Г.Н., гл. хранитель

(Ф. и. о., должность или профессия, подпись)

Толь ГИМС

Ст. архитектор

Григорьев по охране памятников

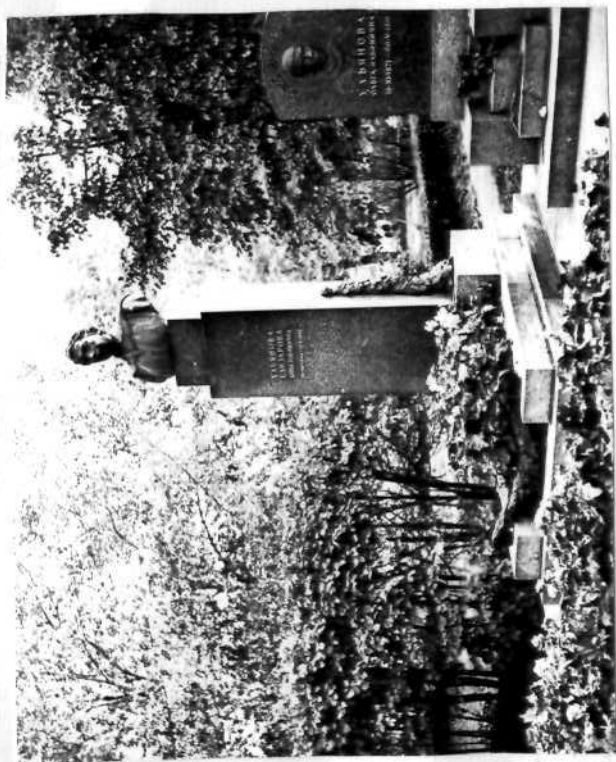
Марина Р.А.

(Ф. и. о., подпись)

Марина Р.А.

УЧЕТНАЯ КАРТОЧКА (оборотная сторона)

Фото или схематический план



Краткое описание

Бюст погрудный, установленный на прямоугольный в плане постамент с двухступенчатым основанием, у подножия которого и на торцах лежат бронзовые гирлянды. На лицевой стороне надпись: "Ульянова-Елизарова Анна Ильинична 26.8.1864 - 19.X.1935"

Авторы: ск. М. Г. Манизер,
арх. В. Д. Кирхоглани,
1952.

Материал: бронза, гранит, чугун.
Размер - 341 x 223 x 223.

МИНИСТЕРСТВО КУЛЬТУРЫ СССР ● ПАМЯТНИКИ ИСТОРИИ И КУЛЬТУРЫ СССР (недвижимые) _____ (индекс)
 СОЮЗНАЯ РЕСПУБЛИКА _____ (наименование республиканского органа охраны)
 Адрес Ленинград, Фрунзенский район, ул. Кавказская 30, Некрополь
 "Литераторские могилы"

УЧЕТНАЯ КАРТОЧКА

Могилы и надгробие М.Т. ЕЛИЗАРОВА

I. НАИМЕНОВАНИЕ ПАМЯТНИКА

II. ТИПОЛОГИЧЕСКАЯ ПРИНАДЛЕЖНОСТЬ

памятник археология	памятник истории	памятник архитектуры	памятник монумент. ис-ва
	3		(17)
1863-1919 (1952)			

III. ДАТИРОВКА ПАМЯТНИКА

IV. ХАРАКТЕР СОВРЕМЕННОГО ИСПОЛЬЗОВАНИЯ

по первоначальному назначению	культурно-просветительное	туристско-журкусное	лечебно-оздоровительное	жилое помещения	хозяйственное	не используется
+		+				

предлож. по использ.

V. ХАРАКТЕРИСТИКА ТЕХНИЧЕСКОГО СОСТОЯНИЯ

хорошее	среднее	плохое	аварийное
+			
союзная	республ.	местная	не состоит
	+		

VI. КАТЕГОРИЯ ОХРАНЫ

наличие утвержденной охранной зоны

да	нет
+	

VII. НАЛИЧИЕ ДОКУМЕНТАЦИИ

паспорт	фотографии	обмеры	реставрационные материалы
+	+	+	

место хранения документов

органы охраны			реставрационные мастерские		музей арх. па.
союзный	республикан.	местный	республикан.	местные	НИИ
+	+	+		+	+

Дата составления карточки

16 февраля 1979 г.

М. П.

Составитель

Шкода Г.Н., гл. хранитель
 Ст. архитектор Кириллина Р.А.
 Музей городской культуры
 Инспектор по охране памятников (Ф. и. о., подпись)

Шкода

Кириллина

УЧЕТНАЯ КАРТОЧКА (оборотная сторона)

Фото или схематический план



Краткое описание

Бюст погрудный, установленный на гранитный полированный плинт и постамент, решенный в виде четырехгранной грубо обработанной глыбы. На лицевой стороне надпись: "Елиза- ров Марк Тимофеевич 1862 - 1919". На восточной - в неглубокой нише накладной гранитный барельеф.

Авторы: ск. М.Г.Манизер,
арх.В.Д.Киркоглиани, 1952.

Материал: бронза, гранит, чугун.
Размер - 341 x 223 x 223.

МИНИСТЕРСТВО КУЛЬТУРЫ СССР
 СОЮЗНАЯ РЕСПУБЛИКА
 Адрес

ПАМЯТНИКИ ИСТОРИИ И КУЛЬТУРЫ СССР (недвижимые)

2.3 (4.1)... - I.29.I

РФСР. Министерство культуры. ИМОН истории и культуры (индекс)
 Ленинград, Фрунзенский район, Советского района (район)
 литерат. музей (область, автономная обл.; национальный округ; населенный пункт)

УЧЕТНАЯ КАРТОЧКА
 Мемориал семьи Ульяновых

I. НАИМЕНОВАНИЕ ПАМЯТНИКА

II. ТИПОЛОГИЧЕСКАЯ ПРИНАДЛЕЖНОСТЬ

памятник археологии	памятник истории	памятник архитектуры	памятник монумент. ис-ва
	3		(1)

III. ДАТИРОВКА ПАМЯТНИКА

1871-1891; 1835-1916; 1863-1919; 1864-1935 (1952)

IV. ХАРАКТЕР СОВРЕМЕННОГО ИСПОЛЬЗОВАНИЯ

по первоначальному назначению	культурно-просветительное	туристско-экскурсионное	лечебно-оздоровительное	жилые помещения	хозяйственное	не используется
+	музей	+				

предлож. по использ.

V. ХАРАКТЕРИСТИКА ТЕХНИЧЕСКОГО СОСТОЯНИЯ

хорошее	среднее	плохое	аварийное
+			

союзная	республ.	местная	не состоит
	+		

VI. КАТЕГОРИЯ ОХРАНЫ

наличие утвержденной охранной зоны

да	нет
+	

VII. НАЛИЧИЕ ДОКУМЕНТАЦИИ

паспорт	фотографии	обмеры	реставрационные материалы
+	+	+	

место хранения документов

органы охраны			реставрационные мастерские		музей арт. в.
союзный	республикан.	местный	республикан.	местные	ИИИ
+	+	+	+	+	+

Дата составления карточки
 16 февраля 197 г.
 М. П.

Составитель

Школа Г.Н., гл. хранитель

Ст. архитектор

Кирякина Р.А.

Музей городской культуры

Инспектор по охране памятников

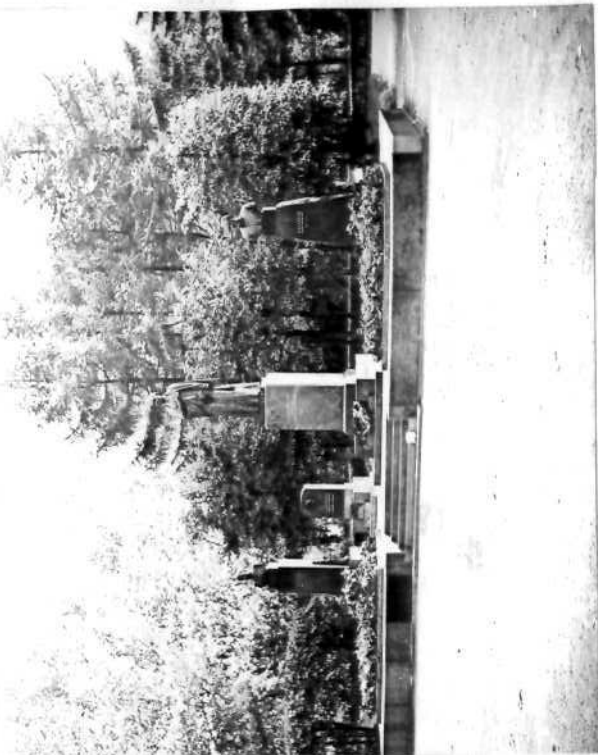
(Ф. и. о., подпись)

Школа

Кирякина

УЧЕТНАЯ КАРТОЧКА (оборотная сторона)

Фото или схематический план



Краткое описание

Мемориал состоит из четырех скульптурных портретов, объединенных мощным основанием темного гранита. В центре — статуя Марии Александровны Ульяновой, слева от нее — памятник А.И.Ульяновой-Елизаровой и О.И.Ульяновой, справа — М.Т.Елизарова.

Авторы: ск. И.Г.Манисер,
арх. В.Д.Киркоглани,
1952.

Материал: бронза, гранит, чугун

2.3 (4.1)...-1.29.1

МИНИСТЕРСТВО КУЛЬТУРЫ СССР ● ПАМЯТНИКИ ИСТОРИИ И КУЛЬТУРЫ СССР (недвижимые)
СОЮЗНАЯ РЕСПУБЛИКА РСФСР, Министерство культуры, ИОИ истории и культуры.
Адрес Ленинград, Фрунзенский район, Г. С. Некрополь
Литературские памятники

УЧЕТНАЯ КАРТОЧКА
Могила и надгробие М.А. УЛЬЯНОВОЙ

I. НАИМЕНОВАНИЕ ПАМЯТНИКА

II. ТИПОЛОГИЧЕСКАЯ ПРИНАДЛЕЖНОСТЬ

памятник археологии	памятник истории	памятник архитектуры	памятник монумент. ис-ва
			(1)

III. ДАТИРОВКА ПАМЯТНИКА

1835-1916 (1952)

IV. ХАРАКТЕР СОВРЕМЕННОГО ИСПОЛЬЗОВАНИЯ

по первоначальному назначению	культурно-просветительное	туристско-экскурсионное	лечебно-оздоровительн.	жилые помещения	хозяйственное	не используется
+	музей	+				

предлож. по исползн.

V. ХАРАКТЕРИСТИКА ТЕХНИЧЕСКОГО СОСТОЯНИЯ

хорошее	среднее	плохое	аварийное
+			
союзная	республ.	местная	не состоит
	+		

VI. КАТЕГОРИЯ ОХРАНЫ

наличие утвержденной охранный зоны

да	нет
+	

VII. НАЛИЧИЕ ДОКУМЕНТАЦИИ

паспорт	фотографии	обмеры	реставрационные материалы
+	+	+	

место хранения документов

органы охраны			реставрационные мастерские		музей, архив, НИИ
союзный	республикан.	местный	республикан.	местные	
+	+	+			

Дата составления карточки
17 февраля 1978 г.

Составитель Школа Г.Н., гл. хранитель Ст. архитектор Кириллина Р.А.
Музей городской скульптуры Инженер по охране памятников (Ф. и. о., подпись)

Школа
Кириллина

УЧЕТНАЯ КАРТОЧКА (оборотная сторона)

Фото или схематический план



Краткое описание

Портретная статуя М.А.УЛЬЯНОВОЙ в длинном платье с шалью на плечах; фигура установлена на плит и гранитный полированный постамент с трехступенчатым цоколем, на его ступени положен бронзовый лавровый венок. Надпись на лицевой стороне: "Ульянова Мария Александровна 6.III.1835-25.VII.1916".

Авторы: ск. М.Г.Маннвер,
арх. В.Д.Киркоглани,
1952 г.

Размер: 500 x 252 x 277.