



ГЛАВНОЕ УПРАВЛЕНИЕ КУЛЬТУРНОГО НАСЛЕДИЯ
МОСКОВСКОЙ ОБЛАСТИ

РАСПОРЯЖЕНИЕ

12.05.2023 № 35ПВ-189

г. Красногорск

О включении выявленного объекта культурного наследия в единый государственный реестр объектов культурного наследия (памятников истории и культуры) народов Российской Федерации в качестве объекта культурного наследия регионального значения и утверждении границы и режима использования его территории и предмета охраны

В соответствии с Федеральным законом от 25.06.2002 № 73-ФЗ «Об объектах культурного наследия (памятниках истории и культуры) народов Российской Федерации», Положением о государственной историко-культурной экспертизе, утвержденным Постановлением Правительства Российской Федерации от 15.07.2009 № 569 «Об утверждении положения о государственной историко-культурной экспертизе», Приказом Министерства культуры Российской Федерации от 04.06.2015 № 1745 «Об утверждении требований к составлению проектов границ территории объектов культурного наследия», Законом Московской области № 11/2018-ОЗ «Об объектах культурного наследия (памятниках истории и культуры) в Московской области» и Положением о Главном управлении культурного наследия Московской области, утвержденным постановлением Правительства Московской области от 11.04.2016 № 287/11 «О формировании Главного управления культурного наследия Московской области» и на основании заключения (акта) государственной историко-культурной экспертизы, составленного аттестованным экспертом по проведению государственной историко-культурной экспертизы М.М. Михайловым (приказ Министерства культуры Российской Федерации от 26.04.2021 № 557 «Об аттестации экспертов по проведению государственной историко-культурной экспертизы»), содержащим вывод об обоснованности включения выявленного объекта культурного наследия «Здание историко-краеведческого музея» в единый государственный реестр объектов культурного наследия (памятников истории и культуры) народов Российской Федерации, в качестве объекта культурного наследия регионального значения.

1. Включить выявленный объект культурного наследия в единый государственный реестр объектов культурного наследия (памятников истории и культуры) народов Российской Федерации в качестве объекта культурного наследия регионального значения согласно приложению 1 к настоящему распоряжению.

006369 *

2. Исключить выявленный объект культурного наследия «Здание историко-краеведческого музея», расположенный по адресу: Московская область, Одинцовский городской округ, город Одинцово, Коммунальный проезд, дом 1 из перечня выявленных объектов культурного наследия Московской области.

3. Утвердить прилагаемые:

1) границу территории объекта культурного наследия регионального значения «Контора кирпичного завода В.И. Якунчикова, кон. XIX в.», расположенного по адресу: Московская область, Одинцовский городской округ, город Одинцово, Коммунальный проезд, дом 1;

2) режим использования территории объекта культурного наследия регионального значения «Контора кирпичного завода В.И. Якунчикова, кон. XIX в.», расположенного по адресу: Московская область, Одинцовский городской округ, город Одинцово, Коммунальный проезд, дом 1;

3) предмет охраны объекта культурного наследия регионального значения «Контора кирпичного завода В.И. Якунчикова, кон. XIX в.», расположенного по адресу: Московская область, Одинцовский городской округ, город Одинцово, Коммунальный проезд, дом 1.

4. Управлению государственной охраны объектов культурного наследия Главного управления культурного наследия Московской области направить копию настоящего распоряжения:

1) в течение 5 дней со дня его регистрации в Министерство информационных и социальных коммуникаций Московской области для официального размещения (опубликования) на сайте Правительства Московской области в Интернет-портале Правительства Московской области;

2) в 7-дневный срок после дня первого официального опубликования в Управление Министерства юстиции Российской Федерации по Московской области с соблюдением требований, установленных распоряжением Губернатора Московской области от 21.05.2021 № 163-РГ «Об организации представления нормативных правовых актов Московской области для включения в федеральный регистр нормативных правовых актов субъектов Российской Федерации»;

3) в течение 5 рабочих дней со дня его регистрации в Прокуратуру Московской области в соответствии с распоряжением Губернатора Московской области от 30.07.2018 № 255-РГ «О направлении в Прокуратуру Московской области нормативных актов Московской области и их проектов».

5. Отделу организационной работы и кадров Контрольно-правового управления Главного управления культурного наследия Московской области разместить настоящее распоряжение на официальном сайте Главного управления культурного наследия Московской области.

6. Настоящее распоряжение вступает в силу на следующий день после дня его официального опубликования.

7. Контроль за исполнением настоящего распоряжения оставляю за собой.

Начальник Главного управления
культурного наследия Московской области



Ю.В. Гриднев

Приложение 1
к распоряжению Главного управления
культурного наследия Московской области
от 12.05.2023 № 35ПБ-189

ПЕРЕЧЕНЬ

выявленных объектов культурного наследия, включаемых в единый государственный реестр объектов культурного наследия (памятников истории и культуры) народов Российской Федерации в качестве объектов культурного наследия регионального значения

	Наименование выявленного объекта культурного наследия, дата создания, дата основных изменений (перестроек), автор	Наименование выявленного объекта культурного наследия, с которым он включается в единый государственный реестр объектов культурного наследия (памятников истории и культуры) Российской Федерации	Сведения о времени возникновения или дате создания объекта	Вид объекта культурного наследия	Адрес объекта культурного наследия
1	2	3	4		5
1	«Здание историко-краеведческого музея»	«Контора кирпичного завода В.И. Якунчикова, кон. XIX в.»	кон. XIX в	Памятник	Московская область, Одинцовский городской округ, город Одинцово, Коммунальный проезд, дом 1

УТВЕРЖДЕНА
распоряжением Главного управления
культурного наследия Московской области
от 12.05.2023 № 357/В-189

Граница территории объекта культурного наследия
регионального значения «Контора кирпичного завода В.И. Якунчикова,
кон. XIX в.», расположенного по адресу: Московская область, Одинцовский
городской округ, город Одинцово, Коммунальный проезд, дом 1

Описание границы территории объекта культурного наследия регионального
значения «Контора кирпичного завода В.И. Якунчикова, кон. XIX в.»,
расположенного по адресу: Московская область, Одинцовский городской округ,
город Одинцово, Коммунальный проезд, дом 1:

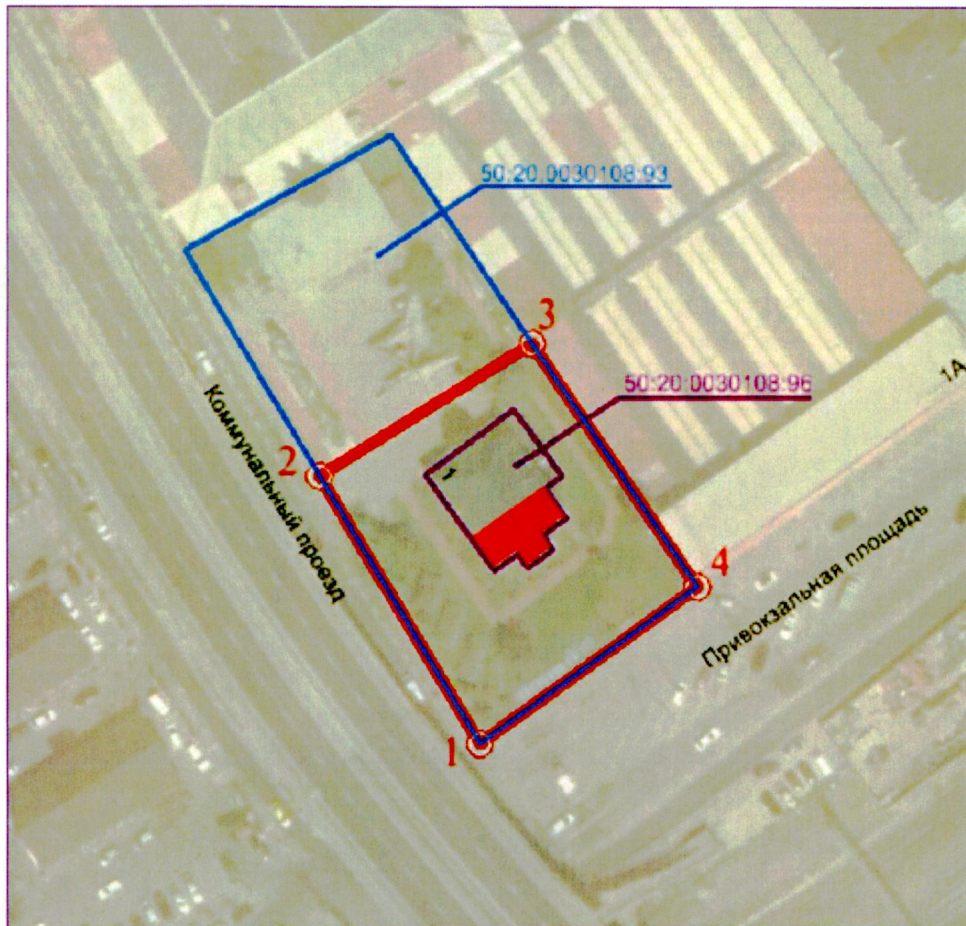
1-2 – из исходной точки 1, с координатами 459714.9400, 2174189.4600 в точку
2 с координатами 459759.3986, 2174162.4890 протяженностью около 52 м;

2-3 – и точки 2 с координатами 459759.3986, 2174162.4890 в точку 3
с координатами 459781.4005, 2174198.2291;

3-4 – из точки 3 с координатами 459781.4005, 2174198.2291 в точку 4
с координатами 459741.0300, 2174226.0000 протяженностью около 49 м;

4-1 – из точки 4 с координатами 459741.0300, 2174226.0000 в исходную точку.

2. Графическое изображение границы территории объекта культурного наследия регионального значения «Контора кирпичного завода В.И. Якунчикова, кон. XIX в.», расположенного по адресу: Московская область, Одинцовский городской округ, город Одинцово, Коммунальный проезд, дом 1



Условные обозначения:

- - граница территории объекта культурного наследия;
- 1● - характерные (поворотные) точки границ территории объекта культурного наследия;
- - объект культурного наследия.

3. Каталог координат характерных (поворотных) точек границы территории объекта культурного наследия регионального значения «Контора кирпичного завода В.И. Якунчикова, кон. XIX в.», расположенного по адресу: Московская область, Одинцовский городской округ, город Одинцово, Коммунальный проезд, дом 1

Наименование точки	Координаты характерных (поворотных) точек в местной системе координат (МСК-50)	
	X	Y
1	459714.9400	2174189.4600
2	459759.3986	2174162.4890
3	459781.4005	2174198.2291
4	459741.0300	2174226.0000
1	459714.9400	2174189.4600

УТВЕРЖДЕН

распоряжением Главного управления
культурного наследия Московской области
от 14.05.2023 № 35ПВ-189

Режим использования территории объекта культурного наследия
регионального значения «Контора кирпичного завода В.И. Якунчикова,
кон. XIX в.», расположенного по адресу: Московская область, Одинцовский
городской округ, город Одинцово, Коммунальный проезд, дом 1

Режимом использования территории объекта культурного наследия
регионального значения «Контора кирпичного завода В.И. Якунчикова,
кон. XIX в.», расположенного по адресу: Московская область, Одинцовский
городской округ, город Одинцово, Коммунальный проезд, дом 1
(далее – Объект), разрешается по специально разработанным проектам,
согласованным с органом охраны объектов культурного наследия в порядке,
установленном законодательством Российской Федерации:

проведение работ по сохранению Объекта;

проведение работ по сохранению исторической планировки территории
Объекта;

разбивка клумб, газонов;

размещение информационных конструкций о мемориальной значимости
Объекта и связанной с ним территории вне трасс основных композиционно-видовых
раскрытий;

проведение работ по восстановлению исторического характера
благоустройства территории Объекта;

прокладка подземных инженерных коммуникаций с последующей
рекультивацией нарушенных участков;

ремонт и реконструкция существующих инженерных коммуникаций;

проведение работ по оборудованию территории Объекта элементами
освещения, необходимыми для его функционирования;

обеспечение мер пожарной безопасности;

установка информационных знаков и указателей.

Запрещается:

любое строительство, не связанное с восстановлением утраченных
исторических построек Объекта, за исключением временных построек, необходимых
для проведения реставрационных работ;

хозяйственная деятельность, ведущая к разрушению, искажению внешнего
облика Объекта, нарушающая его целостность и создающая угрозу его повреждения,
разрушения или уничтожения;

самовольная посадка и вырубка зеленых насаждений;

изменение исторической планировочной структуры, благоустройство,
связанное с изменением исторического облика территории Объекта;

размещение любых рекламных конструкций на территории Объекта;

установка вышек телекоммуникационной связи;
установка опор линий электропередачи;
установка вышек и антенн сотовой связи;
движение транспорта по территории Объекта, за исключением специального;
прокладка дорог и организация автостоянок для постоянного местонахождения автомобилей;

прокладка наземных инженерных коммуникаций, в том числе воздушных линий электропередач, кроме временных, необходимых для проведения ремонтно-реставрационных работ;

динамическое воздействие, создающее разрушающие вибрационные нагрузки;
установка «глухих» ограждений, ограждений из профилированного листа, использование для ограждений синтетических (не натуральных) материалов, бетона, использование ярких цветовых решений;

проведение всех видов земляных работ без археологической разведки.

УТВЕРЖДЕН

распоряжением Главного управления
культурного наследия Московской области
от 12.05.2023 № 35ПБ-189

Предмет охраны

объекта культурного наследия регионального значения «Контора кирпичного завода В.И. Якунчикова, кон. XIX в.», расположенного по адресу:
Московская область, Одинцовский городской округ, город Одинцово,
Коммунальный проезд, дом 1

1. Предметом охраны объекта культурного наследия регионального значения «Контора кирпичного завода В.И. Якунчикова, кон. XIX в.», расположенного по адресу: Московская область, Одинцовский городской округ, город Одинцово, Коммунальный проезд, дом 1 (далее — предмет охраны, здание) являются:

местоположение и градостроительные характеристики здания, расположенного в городе Одинцово, на углу Коммунального проезда и железнодорожных путей, соединяющих станции «Одинцово» и «Отрадное», его роль в пространственно-планировочной структуре квартала города;

объемно-пространственная композиция прямоугольного в плане двухэтажного с подвалом здания конца XIX в., с ризалитом юго-восточного главного фасада, завершенным килевидным фронтоном, включая высотные отметки по верхней точке фронтона и венчающим карнизам;

конструкция, конфигурация, материал, характер кровельного покрытия крыши конца XIX в., высотные отметки по конькам (уточняется в процессе комплексных научных исследований и производства реставрационных работ);

композиционное решение и архитектурно-художественное оформление фасадов здания конца XIX в.: местоположение, размер, форма и характер оформления оконных проемов, включая круглое окно с в тимпане килевидного фронтона с обрамлением двух рядов сухариков, наличники килевидной формы с трехчетвертными колонками с горизонтальными полуваликами и подоконными кронштейнами, наборный наличник с фигурным завершением окна ризалита;

угловые рустованные лопатки, трехчетвертные колонки с горизонтальными полуваликами, архивольт с килевидным завершением, парные ширинки, филенки, консоли;

профилированный междуэтажный карниз с поребриком, полувалик над цоколем, венчающий карниз с широким фризом и стилизованным поясом килевидных филенок, пояс сухариков в завершении фронтона,

материал (кирпич) и характер обработки фасадных поверхностей (уточняется в процессе комплексных научных исследований и производства работ);

колористическое решение фасадов (уточняется в процессе комплексных научных исследований и производства работ);

капитальные стены и сводчатые перекрытия конца XIX века, их конструкция и материал (кирпич), включая коробовый свод с распалубкой, своды Монье (уточняются в процессе комплексных научных исследований и производства работ);

пространственно-планировочная структура интерьеров в пределах капитальных стен конца XIX века (уточняется в процессе комплексных научных исследований);

характер оформления (рисунк расстекловки), колористическое решение оконных заполнений конца XIX века (уточняется в процессе комплексных научных исследований);

пилоны ограждения крыши с открытием на 4 ската, их местоположение, форма, размер, материал, характер декоративного оформления (уточняется в процессе комплексных научных исследований).

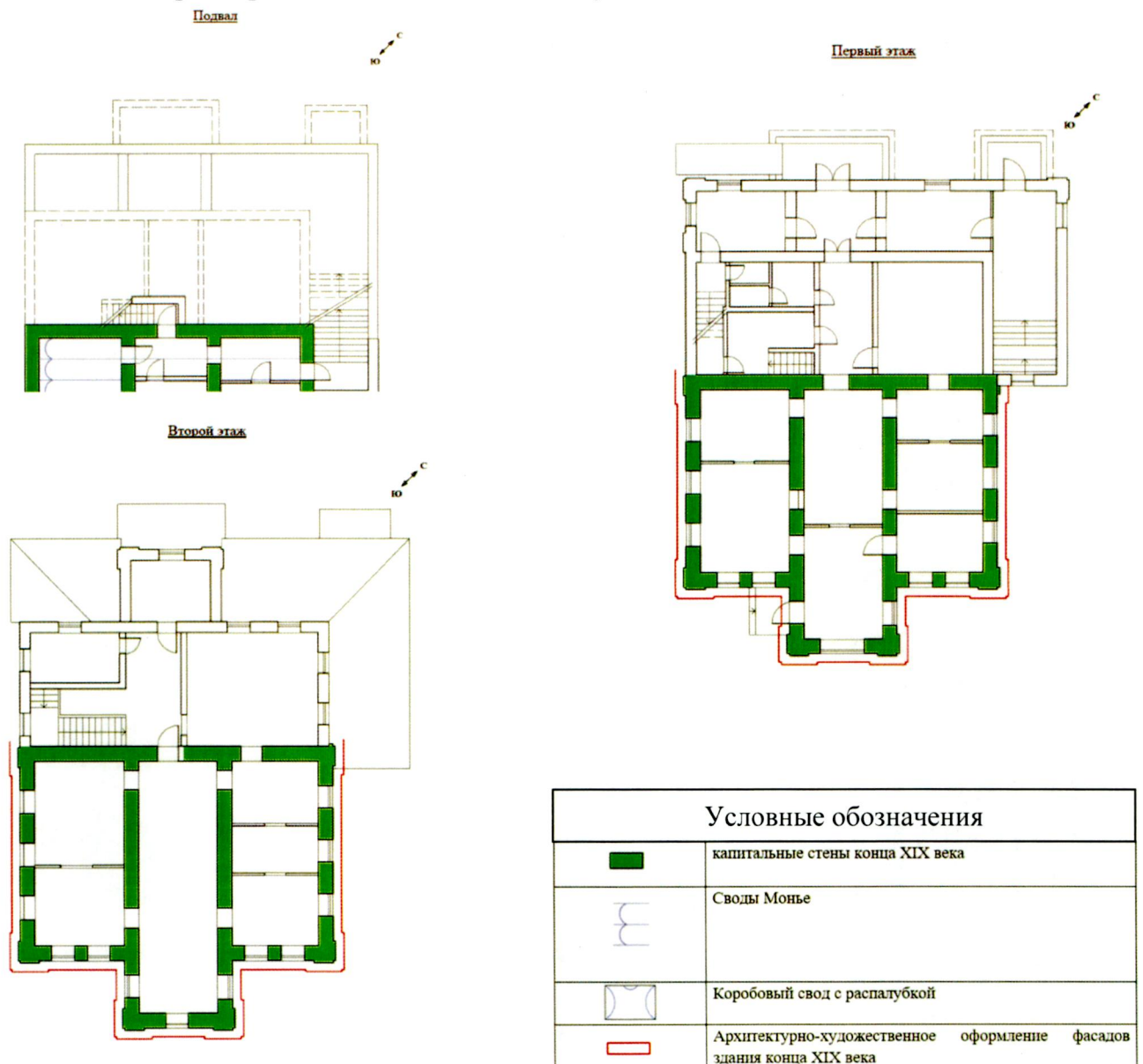
2. Схемы предмета охраны и фотофиксация предмета охраны представлены соответственно в приложениях 1, 2 к настоящему предмету охраны.

3. В соответствии с законодательством Российской Федерации в области охраны объектов культурного наследия в предмет охраны могут быть внесены изменения при обнаружении новых сведений, выявленных в процессе проведения комплексных научных исследований и производства реставрационных работ.

Приложение 1

к предмету охраны объекта культурного наследия регионального значения «Контора кирпичного завода В.И. Якунчикова, кон. XIX в.», расположенного по адресу: Московская область, Одинцовский городской округ, город Одинцово, Коммунальный проезд, дом 1

Схема предмета охраны
объекта культурного наследия регионального значения
«Контора кирпичного завода В.И. Якунчикова, кон. XIX в.»



Приложение 2
к предмету охраны объекта культурного
наследия регионального значения
«Контора кирпичного завода В.И.
Якунчикова, кон. XIX в.», расположенного
по адресу: Московская область,
Одинцовский городской округ, город
Одинцово, Коммунальный проезд, дом 1

Фотофиксация объекта культурного наследия
регионального значения «Контора кирпичного завода В.И. Якунчикова,
кон. XIX в.»



1. Общий вид на юго-восточный (парадный) фасад.



2. Вид на восточный угол здания



3. Вид на северо-восточный фасад здания



4. Общий вид на северо-западный угол здания.



5. Своды Монье. В подвальном помещении.



6. Фрагмент кладки северо-западного фасада



7. Коробовый свод с распалубкой центральной выступающей части юго-восточного фасада